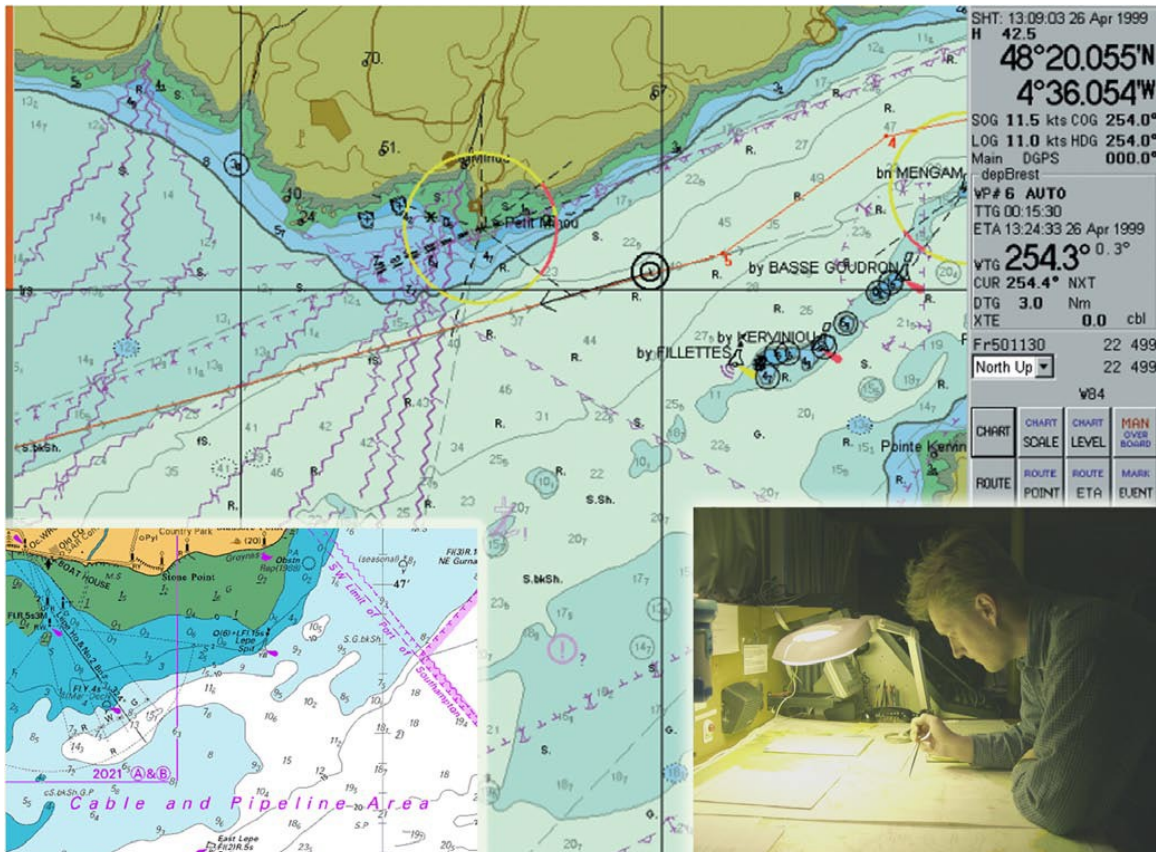


Lühikokkuvõte lipuriikide nõuetest ECDISEle



Fakte elektronkaartidest ja nende kasutamise nõuetest
2. väljaanne 2007

2. OSA, SISUKORD

Lühikokkuvõte lipuriikide poolt esitatavatest nõuetest ECDISele

1. jagu – Ülevaade lipuriikide nõuetest.....	II/3
Ülevaattetabeli tulpade selgitus.....	II/3
2. jagu – Riikide üksikasjalik informatsioon.....	II/6
Austraalia.....	II/6
Bahama.....	II/6
Barbados.....	II/6
Kanada.....	II/7
Küpros.....	II/7
Taani.....	II/7
Eesti.....	II/7
Soome.....	II/8
Prantsusmaa.....	II/8
Saksamaa.....	II/8
Jaapan.....	II/9
Libeeria.....	II/9
Malta.....	II/9
Marshalli saared.....	II/9
Holland.....	II/10
Uus-Meremaa.....	II/10
Norra.....	II/10
Hispaania.....	II/11
Rootsi.....	II/11
Ukraina.....	II/11
Ühendkuningriik.....	II/11
Ameerika Ühendriigid.....	II/12

Lühikokkuvõte lipuriikide nõuetest ECDISE kohta

Käesolev lühikokkuvõte on jaotatud kahte jakku. Esimene jagu hõlmab tabelit, mis summeerib lipuriikide seisukohad ECDISE tunnustamise osas esmase navigatsioonivahendina, mis on lipuriikide reageeringuks IMO ringkirjale 2666 või on muul viisil kättesaadav nende infovõrgust. Teine jagu toob ära muud täiendavad üksikasjad, mida näevad ette lipuriigid individuaalselt ja nende veebilehtede kontaktdetailid.

1.jagu – Ülevaade lipuriikide nõuetest

Ülevaate tabeli tulpade selgitus

Tärn (*) näitab, et 2. jaos on toodud lisaks oluline või kasutamiskõlblik informatsioon, millega peab tutvuma. Märk „pluss” (+) näitab, et detailid on saadud lipuriigi veebilehelt.

Y = jah N = ei - Y/N = ei ole rakendatav N/K = ei ole teada

1. tulp:

Lipuriik

Riigi nimi. Kus riik on käibele lasknud dokumentatsiooni kas otse või IMO kaudu, siis selle kohta viide on toodud sulgudes.

2. tulp:

ENC ja ECDISE tunnustamine esmase navigatsioonivahendina

„Jah” tähendab, et lipuriik tunnustab ENC ja ECDISE kasutamist esmase navigatsioonivahendina kõigil lipuriigis registreeritud laevadel, kui kasutatakse kooskõlas tingimustega, mis on sätestatud standardis A817(19); s.o koos adekvaatse varuseadistusega ja ENC kasutamisega. * võib näidata, et heakskiit on antud laevale laevast lähuvalt – vt. 2. jaos toodud detaile.

3. tulp:

Varuseadistus on ametivõimude poolt tunnistatud küllaldaseks

Võti:

- 1- teine ECDIS-seade, milles kasutatakse ENC_i, on varustatud sõltumatu toitega
- 2- teine ECDIS-seade, milles kasutatakse ametlikke rasternavigatsioonikaarte (ametlik RNC), on varustatud sõltumatu toitega
- 3- piisavalt paberkaarte opereerimise ala kohta
- 4- muud üksikasjad, nagu on spetsifitseeritud 2. jaos.

4. tulp:

RNC kasutamise tunnustamine ECDISes (RCDS-režiim)

„Jah” näitab, et lipuriik aktsepteerib RNC kasutamise ECDISes (RCDS-režiimis) esmase navigatsioonivahendina aladel, kus ENCidega ala kaetus navigeerimiseks sobivas mõõtkavas ei ole tagatud ja kui RCDS-režiimis opereerimine on kindlustatud sobiva korrigeeritud paberkaartide komplektiga.

5. tulp:

Privaatelektroniliste kaartide kasutamise tunnustamine

„Ei” näitab, et privaatelektronilise kaardi andmete kasutamine ei ole aktsepteeritav, kui kasutamise nõuetele mittevastav ja kui neid kasutatakse ECDISes, siis peab olema laev komplekteeritud täielikult ametlike paberkaartidega ning neid peab kasutatama navigeerimisel kui primaarseid.

Ülevaatlik tabel
(seisuga – märts 2007)

Lipuriik (viide dokumendile)	ENC ja ECDIS tunnustamine esmaseks navigeerimisel	Varuseadmete tunnustamise võimalused	RNC kasutamise tunnustamine – ECDIS RCDS režiimis	Privaatkaardi andmete kasutamise tunnustamine ECDISes SOLAS nõuete täitmisel
Austraalia (Marine Notice10/2205)	Y	1,2,3*	Y*	N
Bahama + (Information Bulletin 51)	Y	1,3	Y	N
Barbados + (SLS14/Circ200)	Y	1,3	N/K	N
Brasiilia	N	N/A	N	N
Bulgaaria	Y	1,2,3	Y	N
Kanada*	Y	1,3	Y	N
Tšiili	Y	1,3	N	N
Kolumbia	N	N/A	N	N
Küpros* (circular No 26/2006)	Y	1,3	N	N
Taani* (SLS 14/Circ180)	Y	1,3*	N	N
Eesti*	Y	1,3	Y*	N
Soome (SLS 14/Circ201)	Y	1,3	N	N
Prantsusmaa*	Y*	3*	Y	N
Saksamaa (SLS14/Circ 190)	Y	1,3*	Y	N
Kreeka	Y	1,3	Y	N
Jaapan*	Y*	1,3	N*	N
Korea	Y	1,3	N	N
Libeeria (MarineOpsNote 1/2005)	Y*	1,3	N	N
Leedu	N	N/A	N	N
Malta + * (SLS 14/Circ254)	Y	1,3*	N	N
Marshalli Saared + (MG 7-41-1 10/06)	Y*	3	Y	N
Mauritius	Y	N/A	N	N
Holland* (SLS14/Circ 191)	Y*	1,2,3*	Y	N
Uus-Meremaa*	N	N/A	Y	N
Norra*	Y	1,3	N	N
Poola	N	N/A	N	N
Portugal	N	N/A	N	N
Hispaania* (SLS 14/Circ 283)	Y	1,3	Y	N
Rootsi* (SLS14/Circ 198)	Y	1,3	Y*	N
Šveits	N	N/A	Y	N
Ukraina*	Y	1,3	Y	N
Ühendkuningriik*	Y*	1,2*,3	Y*	N
USA*	N	N/A	N	N

2. jagu – Üksikasjalik riiklik informatsioon

Austraalia

ECDISe tunnustamine

Vaata Austraalia Meresõidu Ohutuse Amet (AMSA) – Mereteadaanne 10-2005 ja sellega liituvaid taustdokumente.

Varuseadmed ECDISele

1. Täielikult nõuetele vastav teine ECDIS, või
2. Täielek komplekt paberkaarte eelseisvaks reisiks, mis on korrigeeritud viimase Teadanded Meremeestele järgi

RCDSi tunnustamine

Kasutada võib ametlikke RNCsid aladel, kus ENC puudub, märkides ära nõude kasutada laevadel asjakohast komplekti paberkaarte, kui töötatakse RCDS režiimis. AMSA on esitanud IMOle paberkaartide nimekirja, mis sisaldab minimaalseid nõudeid „asjakohase komplekti” Austraalia vetes kasutamiseks sobivate paberkaartide kohta.

Austraalias registreeritud laevad võivad olla vabastatud nõutest „asjakohaste paberkaartide” kohta mõnedel juhtumitel. Juhenduma peab AMSA Mereteadaandest 10-2005.

IMO või lipuriigi teadaanded

Mereteadaanne 10-2005

www.amsa.gov.au/shipping_safety/marine_notice/2005/MN10-2005.asp

Taustdoklument

www.amsa.gov.au/shipping%5Fsafety/marine%5Fnotices/2005/documents/1005%20att.pdf

Veebileht:

www.amsa.gov.au

Bahama

IMO või lipuriigi teadaanded

BMA Informatsioonibulletään 51, juuli 2003

Veebileht

www.bahamasmaritime.com/

Barbados

IMO või lipuriigi teadaanded

Informatsioonibulletään 64 – Elektroonilised kaardid ja navigatsioonilised väljanaded SLS14/Circ200

www.imo.org/includes/blastdataOnly.asp/data_id%3D7855/200.pdf

Veebileht:

www.barbadosmaritime.com/index3.html

Kanada

ECDISe tunnustamine

Üksikasjalikud riiklike reeglite nõuded ECDISE kohta, sealhulgas tunnustamine, väljaõpe, RCDS kasutamine jne. leiduvad Kanada kaartide ja navigatsiooniliste väljaannete reeglites, 1995 ja Mehitamise reeglite osas 40, mis järgib Kanada laevanduse seadust.

IMO ja lipuriigi teadaanded

Canada Shipping Act:

www.tc.gc.ca/acts-regulations/GENERAL/C/CSA/menu.htm

või

www.tc.gc.ca/lois-terlements/generale/l/lmmc/menu.htm

Küpros

IMO ja lipuriigi teadanaded

www.shipping.gov.cy/circulars/c2006/circular_2006_26.pdf

Veebileht:

www.shipping.gov.cy

Taani

ECDISE varuseadmed

Taani ametivõimud aktsepteerivad elektroonilist varuseadmestikku ECDISEle (ENCi kasutamine), mille tüübikinnitus on saadud kooskõlas vastavate rahvusvaheliste standarditega, teise asemel.

ECDIS. (Ref.resolution MSC.64(67), Annex5)

IMO või lipuriigi teadanded

www.imo.org/includes/blastDataOnly.asp/data_id%3D5399/180.pdf

Veebileht:

www.dma.dk/

Eesti

RCDSi tunnustamine

RNC kasutamine ECDISEs on aktsepteeritav väljaspool Eesti jurisdiktsiooni all olevaid veeteid. Eesti jurisdiktsiooni all olevatel vetel tunnustatakse ainult ENC kasutamist. Kõik Eesti veed on kaetud ENCga ja siin ei ole vajadust kasutada RNCd.

Veebileht:

www.vta.ee/atp/?lang=en

Soome

IMO või lipuriigi teadanaded

Määrus 1414/30/2004 – Laeva navigatsioonisüsteemid ja -seadmed (ära toodud bülletäänis No8 23.6.2006)

Veebileht:

www.fma.fi/e/services/informationsservices/publications/bulletin/avaa.php?id=246

Muud kommentaarid

Väljaõpe: Kui meremees siirdub laevalt, mis ei ole varustatud ECDISega, laevale, millel on ECDIS ja meremehel ei ole ECDISe väljaõpet, siis laevaomanik peab nõudma, et meremees võtaks osa IMO ECDISe mudelkursusest enne tööle asumist.

Veebileht:

www.fma.fi

Prantsusmaa

ECDISe tunnustamine

Kasutatav kõikidel laevadel; Meresõiduamet teostab sertifitseerimise.

ECDISe varuseadistus

Käesoleval ajal Prantsusmaa Administratsioon tunnustab ainult paberkaarte kui ECDISe varuseadistust. Lähitulevikus määratletakse varuseadistusena kasutatavate paberkaartide komplekti sisu.

RCDSi tunnustamine

Kasutatav kõikidel laevadel; Meresõiduamet teostab sertifitseerimise.

IMO ja lipuriigi teadanaded

Règlement annexé à l'arrêté du 23/11/1987, division 221.

Veebileht:

www.mer.gouv.fr/

Saksamaa

ECDISe varuseadistus

BSH tunnustab radaris kasutatavat kaarti, sest on kooskõlas varuseadistusele esitatavate nõuetega.

IMO ja lipuriigi teadaanded

Üksikasjad mis puudutavad ECDISe ja RCDSi tunnustamist ning privaartkaartide seisundit, sisalduvad BSH Teadaannetes meremeestele iga aasta 1. nädala väljaandes. SLS14/ Circ190

www.imo.org/includes/blastDataOnly.asp/data_id%3D5557/190.pdf

Veebileht:

www.bsh.de

Jaapan

ECDISe tunnustamine

ECDIS kiidetakse heaks konkreetsest laevast lähtuvalt.

RCDSi tunnustamine

Jaapani merealal ei ole RNC ette nähtud. Seega nendel aladel ECDISE kasutamine RCDS režiimis on võimatu.

Veebileht:

www1.kaiho.mlit.go.jp

Libeeria

ECDISE tunnustamine

Lubamine toimub konkreetsest laevast lähtuvalt; sertifikaat väljastatakse laevale.

IMO ja lipuriigi teadaanded

Juhendid laeva operaatorile tuuakse ära Libeeria Merekaubanduse teadaandes 1-2005

Veebileht:

www.liberianregistry.com/

Malta

ECDISE varuseadistus

Tüübikinnitusega elektroonilised varuseadmed ECDISE režiimis ENCi kasutamisega on alati aktsepteeritavad.

IMO või lipuriigi teadaanded

IMO tsirkulaar SLS.14/Circ.254

www.imo.org/includes/blastDataOnly.asp/data_id%3D13957/254.pdf

Marshalli Saared

ECDISE tunnustamine

Ehkki laev võib olla tavaliselt kasutab ECDIS-režiimi koos saada olevate ENC andmetega, siiski mõistlikus dikteerib, et asjakohast paberkaartide komplekti peab siiski kasutama varuseadistusena juhul, kui, olenemata põhjustest, laev kaotab võimaluse kasutada oma ECDISst. Mõned sadamad siiski nõuavad korrigeeritud kaartide kasutamist lähenemisel sadamale. On tõsiselt soovitatud, et laevaomanikud vaatleksid kaasnevaid praktilisi ja õiguslikke riske ning jätkaksid korrigeeritud paberkaartide hoidmist igal laeval.

RCDSi tunnustamine

Kuna RCDSi kasutamisel esineb palju tehnilisi piiranguid, ja režiimil puudub täielik ECDISE funktsionaalsus, siis sellepärast peab RCDSi kasutama ainult koos sobiva korrigeeritud paberkaartide komplektiga

IMO või lipuriigi teadaanded

Meresõidu juhendi teadaanne 7-41-1

www.register-iri.com/marineguidelines/mg-7-41-1.doc

Veebileht:

www.register-iri.com/content.cfm?catid=98

Holland

ECDISse tunnustamine

Peale dokumentidega varustatud palvet kinnituse saamiseks, mis võimaldab sõita ilma paberkaartideta, antakse kinnitusest teada laevale kirjalikult või faksiga. Laeva Ohutuse Tunnistusele tehakse märkus selle kohta, et laev on varustatud ECDISega kooskõlas SLS.14/Circ.191, milline ka jääb kuuluvaks selle Ohutuse Tunnistuse juurde .

ECDISse varuseadistus

Ametlike RNCde kasutamine varuvariandina on ainult aktsepteeritav aladel, kus ametlikud ENCd ei ole kättesaadavad.

RCDSi tunnustamine

Kõikidel laevadel on lubatud kasutada RCDS-režiimi aladel, kus ENCd ei ole kätte saadavad. Juhendmaterjalid sätestavad asjakohase paberkaartide komplekti kohta, et paberkaardid ei ole nõutud. Peale dokumentidega varustatud palvet kinnituse saamiseks, mis võimaldab sõita ilma paberkaartideta, antakse kinnitusest teada laevale kirjalikult või faksiga. Ohutuse Tunnistusele tehakse märkus selle kohta, et laev on varustatud ECDISega kooskõlas SLS.14/Circ.191, milline ka jääb kuuluvaks selle Ohutuse Tunnistuse juurde.

IMO või lipuriigi teadanaded

SLS.14/Circ.191

www.imo.org/includes/blastDataOnly.asp/data_id%3D6145/191.pdf

Kiri DS-20665/01/SKA, 4. oktoobrist 2001 Hollandi laevaomanike assotsiatsioonile.

Veebileht:

www.ivw.nl/en/

Uus-Meremaa

IMO või lipuriigi teadaanded

MNZ Meresõidu reegel 25 ei sisalda viiteid ECDIS kasutamise osas.

Veebileht:

www.msa.govt.nz/rules/maritime_rules.asp

Norra

ECDISse varuseadistus

Norra Meresõidu Direktoraat aktsepteerib radaris kasutatavat kaarti kui vastavat varuseadistusele esitatavatele nõuetele.

Muud kommentaarid

Väljaõpe: Lisa Norra Meresõidu Direktoraadi (NMD) reeglitele 2003-05-09 nr.687 jõustus 1. jaanuaril 2005. Laevade, millistele on seadistatud ARPA, ECDIS, AIS või sarnased seadmed, navigaatoritelt on nüüd nõutud väljaõppe läbimist selliste seadmete kasutamiseks ning nende seadmete piirangute tundmiseks.

Veebileht:

www.sjofartsdir.no

Hispaania

IMO või lipuriigi teadaanded

SLS14/Circ283

www.imo.org/includes/blastDataOnly.asp/data_id%3D18185/283.pdf

FOM/2472/2006

Veebileht:

www.fomento.es/MFOM/LANG_EN/DIRECCIONES_GENERALES/MARINA_MERCANTE/

Rootsi

RCDSi tunnustamine

RCDS-režiimi kasutamine on lubatud koos paberkaartidega aladel, kus puuduvad ENCid.

IMO või lipuriigi teadaanded

IMO circular SLS.14/Circ.198

Veebileht:

www.sjofartsverket.se/default_603.aspx

Ukraina

ECDISe tunnustamine

Luba antakse laevale laevast lähtuvalt, vaata – „Merelaevade seadistamise reeglid”; Ukrainian Register of Shipping, Kiiev, 2003.

Ühendkuningriik

ECDISe tunnustamine

Luba antakse laevast lähtuvalt; väljastatakse ekvivalentsuse teatis.

ECDISe varuseadistus

Valik 2 on aktsepteeritud ainult aladel, mis ei ole kaetud ENCiga ja kus on toetatud asjakohase paberkaartide komplektiga, et kindlustada riskide hindamise võimaldamine.

RCDSi tunnustamine

Tunnustamine toimub laevast lähtuvalt järgides riskide hindamise võimalusi kooskõlas Meresõidu juhendite teadaandega 285.

IMO või lipuriigi teadaanded

MCA eriväjaanne „Safety of Navigation- Implementing SOLAS Chapter V,2002. Annex 14- „Elektroonilised kaardid””.

Meresõidu juhendite teadaanne(MGN)285-Elektroonilise kaardi riskide hindamise kasutamine, kui töötatakse ECDISes rasterkaartide kuvamise süsteemi (RCDS) režiimis.Veebruar 2005.

Muud kommentaarid

Väljaõpe: Kui Ekvivalentsuse määruse rakendamise protsessi osa Ühendkuningriigis, MCA peab olema veendunud vastava seadmestiku olemasolus väljaõppel (üld-ja tüüpspetsiifiline) ja elektrooniliste kaartidega tutvumisel.

Veebileht:

www.mcga.gov.uk

Ameerika Ühendriigid

ECDISe tunnustamine

ECDIS ei ole veel tunnustatud USA rahvuslike reeglitega, kuid USA Piirivalve Navigatsiooni ja Laevade Inspekterimise ringkiri (NAVIC) 02- 03 toob välja ajutise tunnustamise võimaluse SOLAS nõuete täitmiseks ECDISe kasutamise osas esmase navigatsioonivahendina välisriikide laevadel USA vetes. NAVIC 02-03 toob ära ajutise juhendi ajaks, kuni USA navigatsioonimäärustik on ametlikult täiendatud sätetega, mis kehtivad ka USA registreeritud laevadele.

Reeglite kavand on kavatsetud avaldada konsulteerimiseks 2007 aasta lõpul.

ECDISe varuseadistus

NAVIC 02-03 leiab, et varuseadistuse võimalused, millele on viidatud SOLASe V peatükis on aktsepteeritavad, kui välisriikide laevad kasutavad teist ECDISi, ECDISi RCDS režiimis koos asjakohaste paberkaartide komplektiga transiitvedudel ning paberkaarte kui ainsat võimalust varuseadistusena.

Veebileht:

www.uscg.mil/