

MAJANDUS- JA KOMMUNIKATSIOONIMINISTEERIUM

**TURUJÄRELEVALVE PROGRAMM
2019**

EESTI

9. juulil 2008 võtsid Euroopa Parlament ja nõukogu vastu määruse (EÜ) nr 765/2008, millega sätestatakse akrediteerimise ja turujärelevalve nõuded seoses toodete turustamisega ja tunnistatakse kehtetuks määrus (EMÜ) nr 339/93 (edaspidi *määrus 765/2008*).

Määruse 765/2008 artikkel 18(5) sätestab: „Liikmesriigid kehtestavad oma turujärelevalve programmid ning rakendavad ja ajakohastavad neid regulaarselt. Liikmesriigid koostavad kas üldise turujärelevalve programmi või valdkonnapõhised programmid, mis hõlmavad valdkondi, milles nad turujärelevalvet teostavad, edastavad kõnealused programmid teistele liikmesriikidele ja komisjonile ning teevad need avalikkusele kättesaadavaks elektrooniliselt ja vajaduse korral muude vahendite abil. Esimene teabeedastus toimub 1. jaanuaril 2010.“

Käesolev dokument on koostatud artiklis 18(5) sätestatud kohustuse täitmiseks.

Dokumendi on koostanud Majandus- ja Kommunikatsiooniministeerium koostöös Keskkonnainspektsiooni, Maanteeameti, Põllumajandusameti, Tarbijakaitseameti, Tehnilise Järelevalve Ameti, Terviseameti, Tööinspektsiooni ja Veeteede Ametiga.

SISUKORD

SISUKORD	3
1. TURUJÄRELEVALVE ÜLDINE KORRALDUS JA TARISTU.....	5
1.1. Riiklike turujärelevalveasutuste määratlused ja nende kohustused.....	5
1.2. Riiklike turujärelevalveasutuste vahelised kooskõlastus- ja koostöömehhanismid.....	15
1.3. Koostöö riiklike turujärelevalveasutuste ja tolli vahel	17
1.4. Kiire teabevahetuse süsteem (RAPEX).....	21
1.5. Infovahetuse ja teabesüsteem (ICSMS).....	23
1.6. Turujärelevetoimingute ja asjaomaste menetluste üldine kirjeldus	25
1.7. Üldraamistik koostöökste liikmesriikide ja muude riikidega	32
1.8. Turujärelevemeetmete ja aruandluse hindamine	35
1.9. 2019. aastaks kavandatud horisontaalmeetmed.....	37
2. TURUJÄRELEVALVE ERI VALDKONDADES.....	38
2.1. Meditsiiniseadmed.....	38
2.2. Kosmeetikatooted	40
2.3. Mänguasjad.....	44
2.4. REACH ja CLP määruse reguleerimisalasse kuuluvad keemilised ained	48
2.5. Muud kemikaalid (detergendid, värvid ja püsivad orgaanilised saasteained, fluoritud kasvuhoonegaasid, osoonikihti kahandavad ained jne)	52
2.6. Biotsiidid	55
2.7. Teatavate ohtlike ainete kasutamise piiramise ning elektri- ja elektroonikaseadmete jäätmete direktiivi reguleerimisalasse kuuluvad elektri- ja elektroonikaseadmed ning patareid ja akud (probleemtooted)	58
2.8. Isikukaitsevahendid	61
2.9. Rehvide märgistamine	63
2.10. Väikelaevad	65
2.11. Väetised	66
2.12. Pürotehnilised tooted	68
2.13. Tekstiiltooted	70
2.14. Madalpinge direktiivi reguleerimisalasse kuuluvad elektriseadmed....	72
2.15. Lapsehooldustooted	74
2.16. Künnlad	76
2.17. Lasterõivad	77
2.18. Tulemasinad	79
2.19. Elektromagnetilise ühilduvuse direktiivi reguleerimisalasse kuuluvad elektriseadmed	80
2.20. Raadioseadmed.....	81

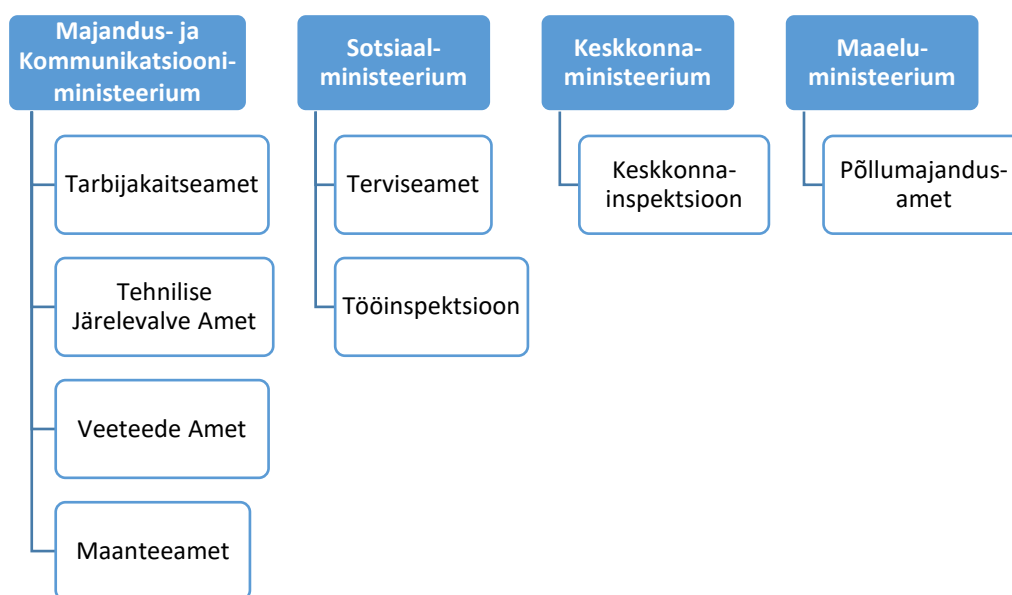
2.21. Masinad ning plahvatusohtlikus keskkonnas kasutatavad seadmed ja kaitsesüsteemid.....	83
2.22. Surveseadmed.....	85
2.23. Küttegaasiseadmed.....	86
2.24. Mõõtevahendid, mitteautomaatkaalud ja kinnispakid.....	87
2.25. Ehitustooted.....	88
2.26. Liftid ja köisteed.....	89
2.27. Ökodisain ja energiamärgistus	90
2.28. Mootorsõidukid ja traktorid.....	92

1. TURUJÄRELEVALVE ÜLDINE KORRALDUS JA TARISTU

1.1. RIIKLIKE TURUJÄRELEVALVEASUTUSTE MÄÄRATLUSED JA NENDE KOHUSTUSED

Toodete turujärelevalve põhimõtted on sätestatud Euroopa Parlamendi ja Nõukogu määruses (EL) nr 765/2008 ning toote nõuetele vastavuse seaduses. Turujärelevalveasutused ja nende tööjaotus on määratud seaduse alusel, millele lisanduvad asutuste omavahelised kokkulepped. Järelevalve toimub Eestis valdkonnapõhiselt. Toodete üle teostavad Eestis turujärelevalvet kokku 8 ametiasutust: Keskkonnainspeksioon, Maanteeamet, Põllumajandusamet, Tarbijakaitseamet, Tehnilise Järelevalve Amet, Terviseamet, Tööinspeksioon ja Veeteede Amet.

Turujärelevalveasutused ministeeriumide valitsemisalade lõikes on järgmised:



2019. aastast olukord mõnevõrra muutub, kuivõrd Tarbijakaitseamet ja Tehnilise Järelevalve Amet liituvad üheks ametiks.

1.1.1. Tarbijakaitseamet

Tarbijakaitseamet (TKA) on Majandus- ja Kommunikatsiooniministeeriumi valitsemisalas tegutsev valitsusasutus, millel on juhtimisfunktsioon ja mis teostab riiklikku järelevalvet tarbijaturul ja kohaldab riiklikku sundi seaduses ettenähtud alustel ja ulatuses.

Tarbijakaitseameti missioon on panna õigus ja teadlikkus tarbimiskeskonna tasakaalu nimel tööle. Tarbijakaitseameti väärtused:

- Teotahtelisus – oleme initsiatiivikad, tegusad ja lahendustele suunatud.
- Usaldusväärsus – meie sõnad ja teod on ühtsed.
- Tõhusus – meid iseloomustavad tulemused ning nõudlikkus iseene ja teiste suhtes.

Tarbijakaitseamet põhiülesanded on:

- riikliku järelevalve teostamine tarbijakaitse valdkonda reguleerivatest õigusaktidest tulenevate nõuete täitmise üle ja vajadusel riikliku sunni rakendamine;
- osalemine oma tegevusvaldkonda puudutavate õigusaktide väljatöötamisel ning ettepanekute tegemine nende muutmiseks ja täiendamiseks, sh eestikeelse terminoloogia täiustamine;
- osalemine oma tegevusvaldkonnaga seotud poliitikate, strateegiate ja arengukavade väljatöötamisel; oma tegevusvaldkonnaga seotud projektide ettevalmistamine ja elluviimine, sh osalemine rahvusvaheliste projektide ettevalmistamisel ja läbiviimisel.

Tarbijakaitseameti tegevuse ning pädevuse aluseks on tarbijakaitseaduse § 21, Tarbijakaitseameti põhimäärus ning seadustest tulenevad järelevalve kohustused ja kohtuvälise menetleja õigused.

Tarbijakaitseameti turujärelevalve eesmärk on hästi toimiv tarbijaturg, kus müüakse tarbijale ohutuid kaupu ja teenuseid nende sihipäraseks kasutamiseks, turul toimib terve konkurents ning ettevõtjad arvestavad oma tegevuses tarbijate seaduslike majanduslike huvidega.

Turujärelevalve osakonna ülesanneteks on tarbijakaitse valdkonda reguleerivatest õigusaktidest tulenevate nõuete täitmise järelevalve teostamine tarbijaturgudel müüdavate kaupade ja teenuste ning ettevõtjate kauplemisvõtete üle, tarbijate nõustamine, ettepanekute tegemine õigusaktide kehtestamiseks, tarbijate kaebuste lahendamine, tarbijavaidluste komisjoni sekretariaadi ülesannete täitmine ning osalemine rahvusvahelistes tarbijakaitsega tegelevate asutuste koostöövõrgustike tegevuses.

Turujärelevalve osakond jaguneb viieks valdkonnaks:

- Kaubanduse- ja reklaami valdkond
- Toote- ja teenuseohutuse valdkond
- Turismi valdkond
- Finants ja side valdkond

Osakonda juhib osakonnajuhataja, valdkondade tööd korraldavad jurist-valdkonnajuhid või ekspert-valdkonnajuht. Lisaks kolmele valdkonnajuhile töötab osakonnas 16 juristi, 1 toote- ja teenuseohutuse nõunik ja kolm peainspektorit.

Tarbijakaitseameti järelevalve objektiks kõige üldisemalt on tarbijaturul müüdavate toodete ja teenuste ohutus, nende vastavus lepingutingimustele (sh kvaliteet), kaupade ja teenuste kohta esitatav teave (sh hinna kohta esitatav teave), samuti reklaam ja turundusvõtted üldisemalt.

Tarbijakaitseamet juhindub oma igapäevases töös ülesannete täitmisel lisaks tarbijakaitseaduses, toote nõuetele vastavuse seaduses, kaubandustegevuse seaduses ja võlaõigusseaduses sätestatud kohustustele ka turismi-, mõõte-, tubaka-, alkoholi-, toidu-, biotsiidi-, EL ühise põllumajanduspoliitika rakendamise, pakendi-, jäätme-, kemikaali-, geograafilise tähise kaitse, geneetiliselt muundatud organismide keskkonda viimise, keskkonnamõju hindamise ja keskkonnajuhtimissüsteemi, lõhkematerjali-, mahepõllumajandus-, rahvatervise, taimede paljundamise ja sordikaitse, väetise-, atmosfääriõhu kaitse, lastekaitse-, hasartmängu, reklaami-, väärismetalltoodete, sadama-, kaubandusliku meresõidu, ühistranspordi-, lennundus-, raudtee-, töötervishoiu ja tööohutuse, elektroonilise side, kaubandustegevuse seaduses sätestatud nõuetest.

Tarbijatele suunatud kaupade ja teenuste nõuetekohasuse, sh ohutusega, tegeleb turujärelevalve osakonna kaubanduse- ja reklaami ning toote- ja teenuseohutuse valdkond.

Kaubanduse- ja reklaamivaldkonna koosseis on järgmine:

- jurist – 5;
- peainspektor – 3.

Toote- ja teenuseohutuse valdkonna koosseis on järgmine:

- ekspert-valdkonnajuht – 1;
- toote- ja teenuseohutuse nõunik – 1;
- jurist – 2.

Tarbijakaitseamet teostab järelevalvet jaekaubandusega tegelevate kauplejate juures. Jaekaubandusega tegelevad jaemüüjad ehk ettevõtjad, kes pakuvad kaupu ja teenuseid otse tarbijatele. Jaemüügiettevõtted võivad olla sõltumatult omatud ja juhitud, või osa jaeketist, mis koosneb kahest või enamast kauplusest, mille tegevust koordineerib üksik juhtrühm. On olemas palju erinevaid jaemüügiettevõtteid, nagu näiteks kaubamajad, supermarketid, odavate hindadega jaekauplused või postimüük.

Vaatamata sellele, et elektrooniline kaupade jaemüük (e-kaubandus) näitab aastast aastasse kasvutendentsi, eksisteerib jätkuvalt selle kõrval ka füüsiline jaekaubandus, kus jaemüügiettevõtted omavad reaalselt müügipinda müügiks pakutava või müüdavale kaubale või teenusele.

Kaubanduse- ja reklaamivaldkond teeb järelevalvet toodete üldiste tarbijakaitsealaste nõuete (vastavus lepingutingimustele, kaupade ja teenuste kohta esitatav teave (märgistus, eestikeelse kasutusjuhendi olemasolu tehniliselt keerukal või kasutamisel erioskust nõudval kaubal, hinnateave sh allahindlusprotsendiga ja kampaaniaperioodil sooduskaupade müügiks pakkumise reklaam, turundusvõtted jne) täitmise üle. Valdkonna töö planeeritakse iga-aastase tööplaani alusel, st tegemist on tarbimiskeskonna riski ja ohu analüüsil põhineva järelevalveplaani koostamise ja rakendamisega.

Järelevalvemenetluse eesmärk on nõuetele mittevastavate toodete müügiks pakkumise peatamine ja toodete turult kõrvaldamine. Järelevalve menetluse raames on TKA-l õigus koostada rikkumise peatamiseks ettekirjutus, määrata sunniraha ning karistada väärteomenetluse korras rahatrahviga.

Kaubanduse ja reklaami valdkond tegeleb muuhulgas ka tarbijate teenindamisega, mille sisuks on nõustamine telefoni teel ja Eesti erinevates regioonides asuvates vastuvõtupunktides ning tarbijate ja kauplejate poolt kirjalikult esitatud selgitustaotluste lahendamine. 2018. aastal toimus tarbijate nõustamine Eestimaa suuremates linnades - Tallinnas, Tartus, Pärnus, Valgas, Võrus ja Jõhvis asuvates vastuvõtupunktides. Haapsalus toimub tarbijate nõustamine Haapsalu Linnavalitsuses, kus tarbijatele andis nõu linnavalitsuse töötaja. Samuti on TKA-l poolt paigaldatud infokioskid Rakveres Põhjakeskuses, Kuressaares Kaubamajas, Viljandis Centrumis ja Tallinna Lennujaamas.

2018. aasta 11 kuuga on kaubanduse- ja reklaamivaldkond läbi viinud 476 järelevalvemenetlust ja vastused on antud 1249 selgitustaotlusele (ameti poole pöörduvad selgitustaotlustega nii tarbijad kui kauplejad).

2018. aasta prioriteetid järelevalvelistes tegevustes:

- e-kaubanduse turu korrastamine;
- 01.06.2018.a jõustunud RekS §-s 28 alkoholi reklaami sätetest kinnipidamine kauplejate poolt;
- tubakatoote reklaam (RekS §-i 17 lg 1 kohaselt on tubakatoote reklaam keelatud);
- jaekauplustes viidi läbi hinnakontroll, tuvastamaks ebaausate kauplemisvõtete kasutamine kauplejate poolt;
- eestikeelse kasutusjuhendi olemasolu kontroll tehniliselt keerukal või kasutamisel erioskust nõudval kaubal, mille raames kontrolliti muuhulgas millist teavet annab kaupluse müüja tarbijale pretensiooni esitamise õiguse ja ajalise kestuse kohta.

Toote- ja teenuseohutuse valdkond teeb järelevalvet toote nõuetele vastavuse seaduses ning selle alamaktides sätestatud nõuete täitmise üle, koordineerib RAPEX süsteemi toimimist riigisisel tasandil (TKA on Eesti RAPEX kontaktasutuseks) ning tegeleb tollikoostööga. Lisaks on toote- ja teenuseohutuse valdkonna pädevuses järelevalve pakutavate vabaajateenuste ohutuse üle. 2018. aasta 11 kuu jooksul on valdkond läbi viinud 470 lõpetatud menetlust, neist 189 järelevalvemenetlust ning 281 selgitustaotluse menetlus.

2018. aasta toote- ja teenuseohutuse valdkonna suurimaks tegevuseks oli teenuste ohutuse järelevalve ning sellega seonduv kevadkampaania „Ohutult lõbutseda on lõbusam“. Kampaaniaga pöörati tähelepanu elamusteenuste ohutusele. Kampaania oli suunatud nii teenuse pakkujatele kui ka tarbijatele. Kampaania raames valmis kodulehele ostatargalt.ee täiendav kampaaniat puudutav lehekülg, mis sisaldas elamusteenuste ohutusega seonduvat infot nii teenuse pakkujatele kui tarbijatele, kirjutati artikleid, osaleti kahel väliüritusel ohutust puudutavate väljapanekutega.

Lisaks teostati kampaania raames järelevalvet mängutubade, seiklusparkide ning batuuditeenuste ohutuse üle. Mängutubasid kontrolliti kokku 39, rikkumisi avastati 35 kontrolli korral. Õhkbatuutide ohutust kontrolliti kokku 11 korral, rikkumisi avastati 3 korral. Seiklusparke kontrolliti koostöös Tehnilise Järelevalve Ametiga kokku 10, suuremaid rikkumisi ohutuse osas avastati 8 kontrollitud pargis.

Regulaarse turujärelevalve teostamise aluseks on igaks aastaks koostatav tööplan. Sisendiks tööplaanide koostamisel on õigusaktidest tulenevad nõuded turujärelevalveks, ametile saabunud kaebused, RAPEX-i vahendusel saabunud info ohtlike toodete kohta ja ühisprojektide, turu kontrollimise ning toodete testimise tulemused. Igal aastal koostatakse tööplaanide täitmise kohta ka aruanne, mis on sisendiks järgneva aasta tööplaanile ja järelevalvetegevuste planeerimisele.

Nii kaubanduse- ja reklaami kui ka toote- ja teenuseohutuse valdkond viivad läbi planeeritud järelevalvelisi tegevusi, teostades sh kontrollitehinguid.

1.1.2. Tehnilise Järelevalve Amet

Tehnilise Järelevalve Amet (TJA) on Majandus- ja Kommunikatsiooniministeeriumi valitsemisalas tegutsev valitsusasutus, millel on juhtimisfunktsioon ja mis teostab riiklikku järelevalvet ja kohaldab riiklikku sündi seaduses sätestatud alustel ja ulatuses.

Tehnilise Järelevalve Amet teeb turujärelevalvet peamiselt järgnevatele toodetele ja seadmetele kehtestatud nõuetele vastavuse üle:

- ehitustooted;

- elektroonilise side võrgu terminaliseadmed ja raadioseadmed;
- elektriseadmed;
- gaasiseadmed;
- masinad;
- mõõtevahendid;
- surveadmed, aerosooliballoonid;
- liftid, köisteed;
- tsiviilotstarbelised lõhkematerjalid, pürotehnilised tooted.

Lisaks teeb TJA turujärelevalvet järgnevate nõuete vastavuse üle:

- elektri- ja elektroonikaseadmete ohtlike ainete sisaldus;
- välitingimustes kasutatavate seadmete poolt tekitatav müra;
- plahvatusohtlikus keskkonnas kasutatavad seadmed ja kaitsesüsteemid;
- kinnispakid ja nende käitlemine;
- energiamõjuga toodete ökodisain;
- seadmete energiamärgistus.

Järelevalvemenetluse oluliseks osaks on mittevastavate toodete müügiks pakkumise peatamine ning toodete turult kõrvaldamine. Järelevalvemenetluse raames on TJA-l õigus koostada rikkumise peatamiseks ettekirjutus, määrata sunniraha ning karistada väärtemenetluse korras rahatrahviga.

Turujärelevalve teostamise aluseks on iga-aastane tööplaan, mis arvestab olemasolevaid ressursse ja vajadusi. Tööplaani koostamise aluseks on ametile saabunud kaebused, eelmiste aastate laboratoorsete katsete tulemused, RAPEX ja ICSMS süsteemide kaudu saabunud info ohtlike toodete kohta, ühisprojektide tulemused, turujärelevalve seniste inspekteerimiste tulemused jmt.

Turujärelevalvet teostas 2018.a 10 ametnikku, kelle keskmine brutopalk 1555 eurot ja koos maksudega 2080 eurot.

Tabel 1. TJA tegevuskulud 2017. a

Tööjõukulud (personalikulud)	2 388 260 eurot
Majandamiskulud	385 000 eurot
Tegevuskulud kokku	2 773 260 eurot

1.1.3. Veeteede Amet

Veeteede Ameti (VTA) on Majandus- ja Kommunikatsiooniministeeriumi valitsemisalas tegutsev valitsusasutus, millel on juhtimisfunktsioon ja mis teostab riiklikku järelevalvet ning kohaldab riiklikku sundi seaduses ettenähtud alustel ja ulatuses.

Veeteede Amet on turujärelevalveasutuse õigused ja kohustused toote nõuetele vastavuse seaduse ja meresõiduohutuse seadusega reguleeritud toodete osas:

- väikelaevad ja jetid,
- osaliselt valmis valmis väikelaevad ja jetid;
- käitured (paadimootorid), mis on paigaldatud või spetsiaalselt ette nähtud veesõidukitele paigaldamiseks;

Veeteede Amet teostatava turujärelevalve eesmärk on tagada kasutusele võetavate toodete vastavus olulistele ohutus-, tervishoiu-, keskkonnakaitse- ja tarbijakaitse nõuetele ning tagada siseturu kaitse.

Turujärelevalvega seonduvaid kohutusi täidavad Veeteede Ametis väike- ja siseveelaevade osakonna 7 ametnikku. Osakonna tööülesanded on väga erinevad ja läbipõimunud ning ainult turujärelevalvega tegelevaid ametnikke, vahendeid ja eelarvet ei ole. Turujärelevalvega seonduva tegevuse osakaal on hinnanguliselt 10% osakonna põhitegevustest. Veeteede Ameti kogu eelarve on 18,2 miljonit eurot. Ühe ametniku kulu aastas on ca 26 000 eurot, millest 23 000 eurot on palgakulu ja 3000 eurot on majanduskulu.

1.1.4. Maanteeamet

Maanteeamet (MA) on Majandus- ja Kommunikatsiooniministeeriumi valitsemisalas tegutsev valitsusasutus, kellel on juhtimisfunktsioon, kes teeb riiklikku järelevalvet ja kohaldab riiklikku sundi ning osutab avalikke teenuseid seaduses ette nähtud alustel ja ulatuses.

Maanteeamet teeb turujärelevalvet toote nõuetele vastavuse seaduse kohaselt eelkõige kahe-, kolme- ja neljarattaliste sõidukite ning põllu- ja metsamajanduses kasutatavate sõidukite valdkondades. Maanteeameti põhiülesanneteks on:

- teehoiu korraldamine ja tingimuste loomine ohutuks liiklemiseks riigimaanteedel;
- liiklusohutuse suurendamine ja liiklusvahendite keskkonnakahjulikkuse vähendamine;
- teeliikluse ja ühistranspordi korraldamine;
- riikliku järelevalve korraldamine ameti tegevusvaldkonda reguleerivatest õigusaktidest tulenevate nõuete täitmise üle ja riikliku sunni kohaldamine;
- riikliku teeregistri, liiklusregistri ja ühistranspordiregistri, stantsionaarse automaatse kiirusmõõtesüsteemi pidamine;
- osalemine oma tegevusvaldkondi reguleerivate õigusaktid väljatöötamisel ning nende õigusaktide muutmiseks ettepanekute tegemine, samuti osalemine ameti tegevusvaldkonna eestikeelse terminoloogia korrastamises;
- osalemine oma tegevusvaldkonnaga seotud poliitikate, strateegiate ja arengukavade väljatöötamisel ning rahvusvaheliste projektide ettevalmistamisel ja läbiviimisel;
- riigi poliitika ja arengukavade elluviimine ameti tegevusvaldkonnas.

Turujärelevalve eesmärgiks on tagada nõuetelevastavate põllu- ja metsamajanduses kasutatavate sõidukite ning kahe-, kolme- ja neljarattaliste sõidukite müüki, kasutajate (tarbijate) ja liiklus ohutust.

Maanteeameti 2018. aasta eelarve (kõik kulud ja investeeringud kokku) on 287 063 000 EUR eurot. Turujärelevalvega seonduvaid kohutusi täidab Maanteeametis eelpool nimetatud valdkondades tehnosakonna 1 ametnik. Tehnosakonna tööülesanneteks on ka sõidukite ja nende osade ning varustuse tehnilise ekspertiisi, katsetamise, ümberehituse kinnitamise ja tüübikinnituse andmise teostamine ja korraldamine, aga samuti ka tehnonõuetele vastavuse kontrolli teostamine ja korraldamine ning selle üle seaduses sätestatud korras järelevalve teostamine. Seoses mitmekesiste ülesannetega

tehnoosakonnas, on turujärelevalvega tegeleva ametniku tööosakaal turujärelevalve valdkonnas hinnanguliselt 70%.

1.1.5. Terviseamet

Terviseamet (TA) on Sotsiaalministeeriumi valitsemisalas tegutsev valitsusasutus, kellel on juhtimisfunktsioon ning kes teeb riiklikku järelevalvet ning kohaldab riiklikku sundi seaduses ettenähtud alustel ja ulatuses.

Terviseameti tegevuse eesmärk on tervist toetava ja parendava elu- ja õpikeskkonna kujundamisele suunatud ning kvaliteetsele tervisekaitse- ja tervishoiuteenusele orienteeritud rahvastiku tervise poliitika elluviimine tervishoiu-, tervisekaitse-, kemikaaliohutuse ja meditsiiniseadmete valdkonnas.

Ameti põhiülesandeks on seadustega sätestatud ülesannete ulatuses juhtimisfunktsiooni ja riikliku järelevalve teostamine ameti tegevusvaldkondi reguleerivate õigusaktide nõuete täitmise üle ning riikliku sunni rakendamine nende nõuete rikkumise korral.

Ameti tegevusvaldkondadeks on tervishoid, nakkushaiguste seire ja epideemiatõrje, keskkonnatervis, kemikaaliohutus ja meditsiiniseadmete ohutus.

Terviseamet on pädev asutus järgmistes asjakohastes valdkondades:

- kemikaaliohutuse valdkonnas;
- biotsiidi valdkonnas;
- kosmeetikatoodete valdkonnas;
- meditsiiniseadmete ohutuse valdkonnas;
- detergentide valdkonnas;
- tubakatoodete valdkonnas.

Kemikaaliohutuse osakonna põhiülesanneteks on kemikaalide, sealhulgas biotsiidide ja detergentide, ning kosmeetikatoodete ja tubakatoodete pädeva asutuse ülesannete täitmine, toote ohutusega seonduvate toimingute korraldamine ning asjakohase riikliku järelevalve kavandamine ning koordineerimine.

Meditsiiniseadmete osakonna põhiülesanneteks on kehtivatele nõuetele mittevastavate meditsiiniseadmete turustamise ja kasutamise tõkestamine, meditsiiniseadmete ja nende turule laskjate ja ohujuhtumite andmekogu pidamine, ohujuhtumite menetlemine, meditsiiniseadmete klassifitseerimisega seotud vaidluste lahendamine, toodete määratlemine, meditsiiniseadmete kohta kogutud teabe analüüsimine ja meditsiiniseadmete ohutuse hindamine.

Regionaalosakondade põhiülesandeks on teostada riiklikku järelevalvet kemikaali- ja tooteohutuse, biotsiidide, kosmeetikatoodete ja meditsiiniseadmete valdkonnas.

Terviseameti koosseisus on Kesklabor (Nakkushaiguste labor, Keemialabor, Füüsikalabor), Tartu labor ja Kohtla-Järve labor. Laborite põhiülesanneteks on mikrobioloogiliste, virooloogiliste, keemiliste ja füüsikaliste uuringute tegemine.

Terviseameti teenistuskohdade arv on 277, millest turujärelevalvega otseselt seotud spetsialistide ja inspektorite arv on toodud tabelis 2. Meditsiiniseadmete valdkonnas töötab

Terviseametis 6 töötajat ning kemikaali ja tooteohutuse valdkonnas 9töötajat, nendest 5 on järelevalveinspektorid.

Tabel 2. Inimressursid	2018. a
Turujärelevalvega meditsiiniseadmete valdkonnas otseselt seotud spetsialistide arv	6
Meditiiniseadmete turujärelevalve inspektorite arv	0
Turujärelevalvega kemikaali ja tooteohutuse valdkonnas otseselt seotud spetsialistide arv	4
Kemikaali ja tooteohutuse turujärelevalve inspektorite arv	5
Kokku	15

Terviseameti 2018. a eelarve on kokku 5 418 000 eurot. Hinnanguline palgakulu aastas on ühe inspektori kohta 20 065 eurot.

1.1.6. Tööinspeksioon

Tööinspeksioon (TI) on Sotsiaalministeeriumi valitsemisalas tegutsev valitsusasutus, mis teostab riiklikku järelevalvet ning kohaldab riiklikku sundi seaduses ettenähtud alustel ja ulatuses.

Tööinspeksiooni põhiülesanneteks on töökeskkonnapoliitika elluviimine, riiklik järelevalve töötervishoidu, tööohutust ja töösuhteid sätestavate õigusaktide nõuete töökeskkonnas täitmise üle, üldsuse, töötajate ja tööandjate teavitamine töökeskkonna ohtudest ning individuaalsete töövaidluste lahendamine kohtueelses töövaidlusorganismis. Tööinspeksioon teeb turujärelevalvet töökeskkonnas kasutatavate isikukaitsevahendite ohutuse ja kaitseomaduste tagamise üle nende valmistamisel ja müümisel.

Turujärelevalve eesmärk on tõkestada nõuetele mittevastavate isikukaitsevahendite turule laskmine ja kasutusele võtmine. Selleks on järelevalvemenetluse oluliseks osaks mittevastavate toodete müügi peatamine ja selliste toodete turult kõrvaldamine. Järelevalvemenetluse raames on tööinspektoritel õigus koostada rikkumise peatamiseks ettekirjutus, määrata sunniraha ning karistada väärteomenetluse korras rahatrahviga. Järelevalve teostamise aluseks on toote nõuetele vastavuse seadus ning sotsiaalministri 29.09.2010. a määrus nr 64 „Isikukaitsevahendi ohutusnõuded ja nõuetele vastavuse tõendamise kord”.

Turujärelevalve teostamisel lähtutakse iga-aastasest tööplaanist, mis arvestab olemasolevaid ressursse ning tööinspeksioonile õigusaktidega ja arengukavadega pandud kohustusi. Tööinspeksiooni teenistuskohdade arv seisuga 01.11.2018. a on 110,5, millest turujärelevalvega otseselt seotud ametnike arv on 1, kes tegeleb turujärelevalvega osaliselt. Turujärelevalvega seotud tööinspektori keskmine brutokuupalk kuus on 1240 eurot (s.t palgafond koos maksudega ühe tööinspektori kohta on 1659,12 eurot/kuus).

Tabel 3. Tegevuskulud	2018. a
Tööjõukulud (personalikulud)	2 251 000 euro
Majandamiskulud	370 000 euro

Tööinspeksioonil on 16 kontorit, mis asuvad iga maakonna keskuses (v.a. Ida-Virumaa, kus on kontor nii Jõhvis kui Narvas). Tööinspeksioonil ei ole oma laborit, vajadusel ostetakse toodete testimised sisse.

1.1.7. Keskkonnainspeksioon

Keskkonnainspeksioon (KKI) on Keskkonnaministeeriumi valitsemisalas olev riigiasutus, kes koordineerib ja teostab looduskeskkonna ja -varade kasutamise alast järelevalvet, kohaldades seaduses ettenähtud juhtudel riikliku sunni vahendeid.

Peamiseks keskkonnajärelevalvet reguleerivaks õigusaktiks on keskkonnajärelevalve seadus ja korrakaitse seadus. Turujärelevalvet korraldavad keskkonnaalased õigusnormid on kirjas valdkondlikes eriseadustes, nagu jäätmeseadus, välisõhu kaitse seadus ja kemikaaliseadus.

Keskkonnainspeksiooni koosseisu kuuluvad Pärnus paiknev keskus ja 15 maakondlikku bürood. Igapäevast keskkonnaalast järelevalvet teevad maakondades asuvad bürood.

Tehnilistest vahenditest on KKI-l kasutada Eesti Keskkonnauuringute Keskuse labori XRF seadet, mis võimaldab läbi viia mittepurustavaid teste. Turujärelevalvega tegeleb Keskkonnainspeksioonis arvestuslikult 7-8 inspektorit. Asutuse 2019. a personalikuludeks on planeeritud 4 824 823 € ja majandaiskuludeks (ilma amortisatsioonita) 1 654 330 €. Uuringute ja analüüside eelarveks on hetkel planeeritud 43 100 €, millest saab katta ka RoHS järelevalveks mõeldud seadmete analüüsid.

1.1.8. Põllumajandusamet

Põllumajandusamet (PMA) on Maaeluministeeriumi valitsemisalas tegutsev valitsusasutus, kes teeb riiklikku ja haldusjärelevalvet, majandustegevuste, tegevusloa või muu loa menetlemise käigus nõuetele vastavuse kontrolli oma pädevuse piires. PMA haldab riiklikke registreid ning teostab riiklikku järelevalvet aiandustoodete, geneetiliselt muundatud põllukultuuri käitlemise, maaparanduse, mahepõllumajanduse, seemne ja taimse paljundusmaterjali, taimekaitse, taimetervise, tuulekaera tõrje ja väetise valdkondades. PMA taimekaitse ja väetise osakonna põhiülesandeks on taimekaitse valdkonnale lisaks:

- korraldada väetiseregistri tegevust ja riiklikku järelevalvet väetise käitlemise nõuete täitmise üle;
- menetleda taotlusi, teateid või lubasid ja viia läbi muud haldusmenetlust väetise valdkonnas.

Eelnimetatud tegevusi väetise valdkonnas teostab PMA vastavalt väetiseseaduse § 2 lõikele 6, mis sätestab, et PMA on pädev asutus Euroopa Parlamendi ja nõukogu määruse (EÜ) nr 2003/2003 väetiste kohta (edaspidi määrus 2003/2003) artikli 27 tähenduses. Nimetatud õigusakt sätestab väetiste valdkonna reguleerimise põhialused ning neid kohaldatakse "EÜ VÄETIS" märgistusega väetistele ja nende käitlemisele. Märgistusega „EÜ VÄETIS“ väetiste turujärelevalvet tehakse vastavalt määrusele 765/2008.

2018. aastal teostab turujärelevalvet väetiste valdkonnas 6 ametnikku (taandatuduna 3 täistööajaekvivalendile), kelle keskmine kuupalk on oli 1412 eurot ja koos maksudega 1889 eurot. Põllumajandusameti 2018. aasta eelarve (kindlaksmääratud vahendid) on

eelarveliselt kokku 4 914 059 eurot, sellest tööjõukulud 3 477 066 eurot ja majandamiskulud 1 436 993 eurot. Asutusesisest laborit PMA kasutuses ei ole, kasutame laboriuuringuteks Põllumajandusuuringute Keskust.

1.2. RIIKLIKE TURUJÄRELEVALVEASUTUSTE VAHELISED KOOSKÖLASTUS- JA KOOSTÖÖMEHCHANISMID

Turujärelevalves osalevate asutuste koostöö ja teabevahetuse edendamiseks on Majandus- ja Kommunikatsiooniministeeriumi juurde moodustatud **turujärelevalve nõukogu**. Turujärelevalve nõukogu koosseisu kuuluvad kõikide turujärelevalves osalevate asustuste, sh Maksu- ja Tolliameti, ning nende valitsemisalade ministeeriumide esindajad. Turujärelevalve nõukogu ülesanneteks on muuhulgas teha ettepanekuid turujärelevalve strateegiliste eesmärkide püstitamiseks, tegevuse prioriteetide kujundamiseks ning turujärelevalveasutuste ja Maksu- ja Tolliameti koostöö edendamiseks.

Lisaks turujärelevalve nõukogule teevad turujärelevalveasutused omavahel koostööd koostöölepingute ja muude kokkulepete alusel.

Turujärelevalve koostöömaastiku suurim muudatus 2019.a-l on seotud **Tarbijakaitseamet** ja **Tehnilise Järelevalve Amet** ühinemisega, kuivõrd 1. jaanuarist 2019. a hakkab tööle uus Tarbijakaitse ja Tehnilise Järelevalve Amet. Ametite ühte majja koondamisel on võimalik tõsta majandustegevuste järelevalve võimekust, avalike teenuste pakkumist ja lihtsustada inimeste suhtlust riigiga. Loodav amet jääb täitma kõiki seni kahel asutusel olnud ülesandeid ning teiste ametiga sõlmitud koostööleppeid.

Määruse 765/2008 rakendamiseks on **Tarbijakaitseamet** sõlminud koostöölepingu **Maksu- ja Tolliametiga** eesmärgiga tõhustada kontrolli kauba ohutuse kindlakstegemisel. Koostöölepingus on mõlema asutuse õigused, kohustused ja ülesanded, kontrollitavate toodete loetelu, vastutavate ametnike kontaktnimekiri. Infovahetus toodete osas toimub pidevalt aastaringselt ja kontrollide käigus tekkivate probleemide lahendused koostöö parendamiseks arutatakse järelevalve asutuste ja Maksu- ja Tolliameti iga-aastastel koosolekutel.

Siseturul olevate toodete kontrollimisel järelevalve parema tulemuse saamise ja määruse 765/2008 rakendamise eesmärgil on **Tarbijakaitseamet** ja **Terviseamet** sõlminud koostöölepingu. Koostöölepingus on toodud mõlema järelevalve asutuse ülesanded, õigused, kohustused, vastutavate ametnike kontaktnimekiri ja infovahetuse kord. Infovahetus toimub pidevalt aastaringselt ja kontrollide käigus tekkivate probleemide lahendused koostöö parendamiseks arutatakse vajadusel koosolekutel.

Terviseameti juurde on loodud piiripealsete toodete eksperttöörühm, kuhu kuuluvad erinevate asutuste esindajad (**Raviamet, Veterinaar- ja Toiduamet, Põllumajandusamet, Tarbijakaitseamet**). Terviseametist on esindajad meditsiiniseadmete osakonnast, kemikaaliohutuse osakonnast ning kemikaali- ja tooteohutuse büroost. Töörühma tegevus on korraldatud „piiripealsete toodete eksperttöörühma protseduuriireeglite“ kohaselt. Määratluse osas jõutakse kokkuleppele e-maili vahendusel ning vajadusel koosolekutel. 2018. a (9 kuud) jõuti konsensusele 22 toote määratlemisel.

Ametiabi alusel toimib koostöö **Tarbijakaitseametil Maksu- ja Tolliameti, Maanteeameti ja Politsei- ja Piirivalveametiga**. Analoogne koostöö ühisosaga valdkondade kontrollimiseks toimub Tarbijakaitseametil ka **Päästeametiga** (pürotehnika, taevalaternad), **Keskkonnainspeksiooniga** (rehvid, nn tehnikaromud jne) ja **Tööinspeksiooniga** (tarbijatele mõeldud isikukaitsevahendid).

Tarbijakaitseamet ja **Tehnilise Järelevalve Amet** teeb õnnetuste uurimisel koostööd **Tööinspeksiooniga**. Ehitusvaldkonnas on olulisim koostööpartner **Päästeamet**. Lisaks tehakse koostööd elektri- ja elektroonikaseadmete ohtlike ainete sisalduse osas **Keskkonnainspeksiooniga**. Üldiselt ei ole järelevalveasutuste vahel sõlmitud erilepinguid ning valdkondlik järelevalvetegevus toimub seaduses sätestatud alustel ja korras. Infot vahetatakse korralistel teabepäevadel ning olukorrapõhise elektroonilise kirjavahetuse abil. Vajaliku teabe saamiseks esitatakse teabepäringuid.

Põllumajandusamet teeb koostööd **Põllumajandusuuringute Keskusega**, kes teostab järelevalveks vajalikke laboriuuringuid akrediteeritud labori staatuses vastavalt väetiseseaduse § 34 lg 2 ja määruse 2003/2003 artiklile 30 (koostöölepe laborianalüüside ja katsete tegemiseks, kinnitatud 01.03.2017). Samuti teevad koostööd **Põllumajandusamet** ja **Tarbijakaitseamet**, mis seisneb Tarbijakaitseameti kaasamises vastavalt väetiseseaduse § 29 lg 3 jaemüügi etapil turustatava väetise pakendi ja selle märgistuse kontrollimisse. **Põllumajandusamet** teeb koostööd **Keskkonnainspeksiooniga**, kes kontrollib maastikul väetiste kasutamist ja vahetab informatsiooni PMA väetise valdkonna peaspetsialistiga. Lisaks teeb **Põllumajandusamet** koostööd **Sotsiaalministeeriumiga** (sh **Terviseametiga**) seoses **Kemikaaliohutuse Komisjoni** moodustamisega erinevate ametkondade vahel, kellel on kokkupuude kemikaalide käitlemise ja kemikaaliohutusega ka väetiste valdkonnas.

Veeteede Amet teeb efektiivselt koostööd **Maanteeametiga**, kes haldab väikelaevade ja jettide registreerimist ja on nende registripidaja Eestis. Maanteeamet edastab informatsiooni veesõiduki registreerimisel nõuetele mittevastavuse kahtluse korral Veeteede Ametile, kes selgitab välja puudused ja teeb ettekirjutuse nõuetele vastavusse viimiseks. Tihtipeale seisneb ametite vaheline koostöö info vahetamises ja nõustamises.

Maanteeamet teeb koostööd **Tarbijakaitseametiga** mootorsõidukites kasutatavate turvaseadmete (turvatoolid, istmekõrgendused jne) valdkonnas. Maanteeametile laekub mitmeid kaebusi seoses turvaseadmete nõuetele mittevastavuse kahtlusega, mille kohta edastatakse teave Tarbijakaitseametile, kes omakorda algatab vajadusel järelevalvemenetlust. Menetluste raames ning vajaduspõhiselt palub Tarbijakaitseamet Maanteeametilt ekspertarvamust turvaseadme nõuetele vastavuse kohta.

Keskkonnainspeksiooni RoHS alane järelevalve ja infovahetus toimub vastavalt väljakujunenud praktikale turujärelevalve nõukogu kohtumiste ja spetsialistide otsekontaktide raames.

Tööinspeksiooni koostöö teiste riigiasutustega toimub vastavalt väljakujunenud praktikale – turujärelevalve nõukogu kohtumiste, Maksu- ja Tolliametiga iga-aastase koosoleku ning ametnike otsekontaktide kaudu.

1.3. KOOSTÖÖ RIIKLIKE TURUJÄRELEVALVEASUTUSTE JA TOLLI VAHEL

Tarbijakaitseamet

Määruse 765/2008 rakendamiseks on Tarbijakaitseamet sõlminud koostöölepingu Maksu- ja Tolliametiga eesmärgiga tõhustada kontrolli kauba ohutuse kindlakstegemisel.

Infovahetus Tarbijakaitseameti (TKA) ja Maksu- ja Tolliameti (MTA) vahel toimub järgmiste kaupade osas:

- lapsetooted;
- mänguasjad;
- rõivad ja tekstiilitooted;
- jalatsid;
- vabaaja veetmisel kasutatavad isikukaitsevahendid;
- tulemasinad.

Tarbijakaitseametil on õigus teha päringuid nimetatud valdkonda puudutavate kaupade importimise kohta informatsiooni saamiseks. Päringuid tehakse kombineeritud nomenklatuuri koodide alusel. Kõigil tolliametnikel on õigus alati, kui tolliformaalsuste käigus tekib kahtlusi toote vastavuses kehtivatele nõuetele, pöörduda TKA vastava kontaktisiku poole. Vastavalt vajadusele informeerib Tarbijakaitseamet MTA-t konkreetsetest ettevõtetest ja kaubakoodidest, millede puhul tuleb nende kaupade vormistamisel vabasse ringlusesse rakendada põhjalikumat kontrolli.

Juhul, kui tollis vormistatakse vabasse ringlusesse kaupu, mis kuuluvad põhjalikumale kontrollimisele või kui tolliformaalsuste täitmise käigus tekib kahtlusi toote vastavuses kehtivatele nõuetele, rakendab toll kontrollimeetmeid vastavalt määrusele nr 765/2008. Vastavate meetmete rakendamisest informeeritakse viivitamata TKA-t. Põhjalikumat kontrolli vajavate kaupade ja juhtumite puhul lepitakse kontrolli eesmärk kontaktisikute vahel eraldi kokku.

TKA-s teevad järelepärimisi koostöölepingus nimetatud ametnikud. Informatsiooni vahetamisel järgitakse Maksu- ja Tolliameti juhendit „Juhend tooteohutuse tollikontrolliks koostöös turujärelevalve asutustega“. Informatsiooni vahetus toimub üldjuhul e-posti teel. MTA ametnikud pöörduvad küsimustega TKA kontaktisiku poole telefonitsi või e-posti teel. Kontrolliteated, mis on vormistatud koostöölepingus toodud vormile, saadetakse TKA kontaktisiku või asutuse e-posti aadressile.

2018. aasta 11 kuu jooksul on Tarbijakaitseametile laekunud 36 teadet tollis kinnipeetud kaupade kohta:

- mänguasjad (21 teatist);
- isikukaitsevahendid (8 teatist);
- muud tööstuskaubad (7 teatist).

Arvuliselt puudutasid teated kokku 74 894 toodet. 24 tootmudeli puhul tehti otsus tooteid turule mitte lubada (kokku 55 365 toodet), 15 tootmudeli (kokku 19 521 toodet) puhul lubati tollis kinnipeetud tooted turule ning 2 tootmudeli puhul (kokku 8 toodet) väljus otsuse tegemine TKA pädevusest.

Tehnilise Järelevalve Amet

Vastavalt EL määruse 765/2008 artiklile 27 teeb Tehnilise Järelevalve Amet koostööd Maksu- ja Tolliametiga vabasse ringlusesse lastavate toodete kontrollimisel ja annab omapoolset sisendit efektiivsete riskiprofiilide koostamiseks. Tehnilise Järelevalve Ameti ja Maksu- ja Tolliameti vahel riskianalüüsi alusel tehtavad päringud ja teabevahetus riskigruppidesse kuuluvate tooterühmade kohta on juhtumipõhiseks sisendiks turujärelevalve suunatud teostamisel. Eriti juhul, kui toll on tuvastanud teatud tootegrupil olulisi või sagedamini esinevaid puuduseid.

Terviseamet

Terviseameti ning Maksu- ja Tolliameti vahel kontrollide teostamiseks EL piiril on sõlmitud koostööleping määruse 765/2008 rakendamiseks. Terviseameti ning Maksu- ja Tolliameti koostöölepingu objektiks on informatsiooni vahetus turujärelevalve alal, eesmärgiga tõhustada kontrolli kauba ohutuse kindlakstegemisel.

Infovahetus toimub järgmiste kaupade osas:

- kemikaalid;
- biotsiidid;
- mänguasjad;
- kosmeetikatooted;
- detergendid;
- meditsiiniseadmed;
- tubakatooted.

Terviseametil on õigus teha päringuid kemikaali ja toote ohutuse valdkonda puudutavate kaupade importimise kohta informatsiooni saamiseks. Päringuid tehakse kombineeritud nomenklatuuri (KN) koodide alusel. Kõigil tolliametnikel on õigus alati, kui tolliformaalsuste käigus tekib kahtlusi toote vastavuses kehtivatele nõuetele, pöörduda TA vastava kontaktisiku poole. Vastavalt vajadusele informeerib Terviseamet MTA-d konkreetsetest ettevõtetest ja kaubakoodidest, millele puhul tuleb nende kaupade vormistamisel vabasse ringlusesse rakendada põhjalikumat kontrolli.

Juhul, kui tollis vormistatakse vabasse ringlusesse kaupu, mis kuuluvad põhjalikumale kontrollimisele, või kui tolliformaalsuste täitmise käigus tekib kahtlusi toote vastavuses kehtivatele nõuetele, rakendab toll kontrollimeetmeid vastavalt Euroopa Parlamendi ja nõukogu määrusele nr 765/2008. Vastavate meetmete rakendamisest informeeritakse viivitamata Terviseametit. Põhjalikumat kontrolli vajavate kaupade ja juhtumite puhul lepitakse kontrolli eesmärk kontaktisikute vahel eraldi kokku.

Terviseametis teevad järelepärimisi koostöölepingus nimetatud ametnikud. Informatsiooni vahetamisel järgitakse Maksu- ja Tolliameti juhendit „Juhend tooteohutuse tollikontrolliks koostöös turujärelevalve asutustega“. Informatsiooni vahetus toimub üldjuhul e-posti teel. MTA ametnikud pöörduvad küsimustega Terviseameti kontaktisiku poole telefonitsi või e-posti teel. Kontrolliteated, mis on vormistatud koostöölepingus toodud vormile, saadetakse Terviseameti kontaktisiku või asutuse e-posti aadressile. Infovahetus toimub jooksvalt ning kontrollide käigus tekkivate probleemide lahendused koostöö parendamiseks arutatakse järelevalveasutuste ja Maksu- ja Tolliameti iga-aastastel koosolekutel.

2018. a. (9 kuud) on Terviseametile laekunud:

- 112 kontrollteadet (2017 a. 9 kuud 107 teadet) kemikaali ja tooteohutuse valdkonnas (kokku 933 kaubaartikli kohta) nendest 62 teates teavitatud 796 kaubaartiklit on lubatud vabasse ringlusesse ja 50 teates 137 ei vastanud nõuetele ning need ei lubatud vabasse ringlusesse (kokku ligikaudu 84971 toodet);
- 72 kontrollteadet meditsiiniseadmete valdkonnast nendest lubati vabasse ringlusesse 35 teavitatud 68 kaubaartiklit (76920 ühikut) ja ei lubatud vabasse ringlusesse – 44 teatises teavitatud 62 kaubaartiklit (kokku 21382 ühikut).

Keskkonnainspeksioon

Maksu- ja Tolliametiga on sõlmitud koostöölepe, mille kohaselt toimub teabevahetus riskianalüüsi läbiviimiseks ning tollikontrolli suunatud toodete puhul eksperthinnangu andmiseks. Tollikontrolli raames edastab MTA info Keskkonnainspektsiooni kontaktisikule, kes 3 tööpäeva jooksul koostab ekspertarvamuse toote vabasse ringlusesse lubamise või muu meetme osas.

Veeteede Amet

Veeteede Ameti ja MTA vahel toimub koostöö vastavalt vajadusele. Eraldi koostöölepingut ametite vahel sõlmitud ei ole.

Maanteeamet

Maanteeamet teeb vastavalt määruse 765/2008 artiklile 27 koostööd MTA-ga eelkõige kahe-, kolme- ja neljarattaliste ning põllu- ja metsamajanduses kasutatavate sõidukite vabasse ringlusesse laskmise osas. Aastal 2018 aruande esitamise ajaks on Maanteeametile laekunud 16 teadet tollis kinnipeetud mootorsõidukite (kokku 243 sõidukit) kohta, millest ühe teate ehk 1 sõiduki puhul väljus otsuse tegemine Maanteeameti pädevusest. 5 kontrolliteatise (14 sõidukit) puhul tehti otsus sõidukid vabasse ringlusesse mitte lasta ja 10 teate (228 sõidukit) puhul lubati tollis kinnipeetud sõidukid vabasse ringlusesse. Peamiseks nõuetele mittevastavuseks on tollis kinnipeetud ning vabasse ringlusesse mitte lastud sõidukitel, tüübikinnituse puudumine.

Põllumajandusamet

MTA ja Põllumajandusameti koostööks on sätestatud väetise valdkonnas järgmised prioriteedid:

- tolliametnik kontrollib kauba vabasse ringlusesse vormistamise korral PMA veebilehel, kas riiki sisseveetav väetis kuulub väetise registrisse kantud väetiste nimekirja;
- tolliametnik ei vormista vabasse ringlusesse tooteid, mis ei ole kantud viidatud nimekirja või ei ole märgistusega 'EÜ VÄETIS' ja teavitab asjaoludest PMA väetise valdkonna koordinaatorit (koostööleping kinnitatud 28.01.2015).
- PMA korraldab ja viib läbi koostöös MTA-ga regulaarselt koolitusi ja infopäevi tolliinspektoritele selgitamiseks väetiste riiki sisenemise nõudeid.

Tööinspeksioon

Tööinspeksioon teeb turujärelevalve raames koostööd MTA-ga. Tollikontrolli raames kahtluse tekkimisel edastab MTA päringu tööinspeksioonile ning 3 tööpäeva jooksul koostavad tööinspektorid, kes on spetsialiseerunud turujärelevalvele, ekspertarvamuse toote vabasse ringlusse lubamise või mittelubamise kohta.

1.4. KIIRE TEABEVAHETUSE SÜSTEEM (RAPEX)

Tarbijakaitseamet

Tarbijakaitseamet on RAPEX (*Rapid Alert System for non-food dangerous products*) süsteemi osas Eesti kontaktasutuseks ning samas ka üheks pädevaks asutuseks.

RAPEX kontaktisikud Tarbijakaitseametis on: Eva-Maria Uusman, Pronksi 12 Tallinn 10117, telefon +372 6201 712, e-post eva-maria.uusman@tarbijakaitseamet.ee ning Anneli Nagel, Pronksi 12 Tallinn 10117, telefon +372 6201 714, e-post: anneli.nagel@tarbijakaitseamet.ee.

Tarbijakaitseametil on kohustus teavitada Euroopa Komisjoni toote turule laskmise kitsendustest, rakendatud meetmetest (või kavatsusest rakendada meetmeid) ning nendega ettenähtud eritingimustest. Kõik turujärelevalveasutused on kohustatud regulaarselt vahetama omavahel informatsiooni nende poolt tuvastatud ohtlikest toodetest. Nimetatud informatsioon tuleb viivitamatult edastada ka Tarbijakaitseametile. Selleks on Terviseamet, Tehnilise Järelevalve Amet ja Maksu- ja Tolliamet määranud kontaktisikud, kelle kaudu Euroopa Komisjonilt saadud informatsioon edastatakse pädevale asutusele ja hiljem saadakse tagasiside korras vastus vastavalt määratletud ajakavale.

Iga laekunud teate puhul kontrollitakse, kas kirjeldatud ohtlik kaup on müügil või mitte, ning kokkulepitud aja möödudes teavitatakse tulemustest Euroopa Komisjoni. Kui ohtlik kaup on turul avastatud, siis tuleb teavitada ka sellest, milliseid sanktsioone ja meetmeid konkreetsel juhul rakendati.

Tarbijakaitseamet kontrollib RAPEX-i teadetes kirjeldatud ohtlike toodete olemasolu Eesti turul vastavalt oma pädevusele *RAPEX-i teadete alusel ohtlike toodete kontrollimise juhendi* alusel.

Vastavalt juhendile on Tarbijakaitseameti turujärelevalve osakonna töötajad kohustatud regulaarselt tutvuma ohuteadetega ning turujärelevalve teostamisel kontrollima ohtlike kaupade (mänguasjad, I ja II klassi isikukaitsevahendid, rõivad, kosmeetikatooted, mööbel, lastehooldustooted, välgumihklid, laserid jne) olemasolu kaubanduses.

2018. aasta 11 kuu jooksul on Euroopa Komisjon teavitanud:

- 1838 tootest, mis nõuavad kiireloomulisi meetmeid (üldise tooteohutuse direktiivi 2001/95/EÜ artikli 12 alusel);
- 97 korral on teavitatud toodetest, millised ei kujuta endast tõsist ohtu, kuid nende suhtes on EL liikmesriikides rakendatud kitsendusi turule laskmisel (sama direktiivi artikli 11 alusel);
- RAPEX-i kaudu on laekunud ka 140 informatiivse sisuga teadet.

Ohuteated on saabunud mänguasjade, rõivaste ja jalatsite, liiklusvahendite, elektrikaupade, lapsehooldustoodete, hobi ja vabaajakaupade jne kohta. Teavitatud kaupadest leiti Eesti turult 166 toodet (peamiselt mootorsõidukid, mänguasjad, tekstiiltooted jms), mille kohta koostati vastusteated.

Eesti (Tarbijakaitseamet ja Terviseamet) on edastanud 11 kuu jooksul 18 ohuteadet:

- 5 teadet ohtlike mänguasjade (*ftalaatide sisaldus, väikeste osade eraldumine, teravad ääred*)kohta;

- 6 teadet ohtlike kosmeetikatoodete (*mittelubatud ainete sisaldus*) kohta; millest 1 teade on tagasi võetud
- 6 teadet ohtlike tekstiiltoodete kohta (*kroom VI sisaldus*) kohta;
- 2 ohtliku moeehete (*nikli sisaldus*) kohta.

Tooted, mille kohta koostati ohuteade, tunnistati Terviseameti otsusega ohtlikeks ning kauplejat kohustati vastavalt Terviseameti või Tarbijakaitseameti ettekirjutusega kõrvaldama ohtlik toode müügilt ja teavitama tarbijat toote ohtudest.

RAPEX süsteemi osas on püütud tõsta ettevõtjate teadlikust, et ettevõtjad jälgiksid perioodiliselt läbi RAPEX süsteemi tulevad informatsiooni ohtlike toodete kohta ning teaksid RAPEX süsteemi toimimise põhimõtteid. Selleks on käsitletud RAPEX süsteemiga seonduvat ettevõtjatele suunatud koolituspäevadel („Suunanäitaja“).

Terviseamet

Terviseamet teavitab RAPEXi kontaktpunkti viivitamata vastavalt Euroopa Komisjoni otsuses 16. detsember 2009 nr 2010/15/EL väljatoodud tähtaegadele (IV osa) turujärelevalve käigus avastatud ohtlikest toodetest. Teistest EL riikidest saadatud RAPEXi teadete alusel sorteeritakse Terviseameti pädevusse kuuluvad teated ning Terviseameti järelevalveinspektorid kontrollivad ohtlike toodete olemasolu Eesti turul. Tulemustest informeeritakse RAPEXi kontaktpunkti ning koostatakse vastuteatis Euroopa Komisjonile.

Terviseameti RAPEX kontaktpunkt on ameti kemikaali ja tooteohutuse büroo juhataja. Kontaktandmed: Marina Karro, Paldiski mnt 81, 10617 Tallinn. E-mail: Marina.Karro@terviseamet.ee; telefon: +372 7943 530.

Tehnilise Järelevalve Amet

Tehnilise Järelevalve Amet kasutab RAPEXi infot vajaduspõhiselt. 2018. aasta jooksul on vastu võetud 6 RAPEX teadet elektriseadmete, surveseadmete ja masina kohta. Edastatud teateid ei olnud.

Maanteeamet

Maanteeamet on alates käesoleva aasta teisest poolest alustanud ettevõtjatega (maaletoojatega) koostöö tegemist Eestit puudutavate tagasikutsumise teadetega hõlmatud mootorsõidukite osas (peamiselt määrus 168/2013 reguleerimisalasse kuuluvad sõidukid) ning sisestanud RAPEX süsteemi vastusteateid. Aruande esitamise ajaks on Maanteeamet menetlenud kokku 18 teadet.

1.5. INFOVAHETUSE JA TEABESÜSTEEM (ICSMS)

Riigi tasandil on kõik Eestis olevad turujärelevalveasutused, välja arvatud Põllumajandusamet, ICSMS (*The Internet-Supported Information and Communication System*) süsteemiga liitunud ning omavad sellele ligipääsu ning andmesisestusvõimekust. ICSMS andmesisestuse eest vastutab iga turujärelevalve asutus vastavalt oma valdkondadele.

ICSMSi riikliku kontaktpunkti ülesandeid täidab **Majandus- ja Kommunikatsiooniministeerium** (kontaktsik: Triinu Sillamaa, triinu.sillamaa@mkm.ee, +372 6256 391). ICSMSi riiklik administraator (kasutajakontode haldur) asub **Tehnilise Järelevalve Ametis** (Richard Saarman, Richard.Saarman@tja.ee).

ICSMS-ga liitunud turujärelevalveasutusel on vähemalt üks asutuse administraator, kes on määranud ICSMS-is vastavalt asutuse pädevusele kaitseklausli menetlusega tegelevad ametnikud.

Tehnilise Järelevalve Ametis vastutab teabe sisestamise eest ICSMS-i igas valdkonnas selle valdkonna toodete järelevalve pädevust omav osakond. TJA-s on ICSMS kasutusel peamiselt teabe kogumise vahendina, senikaua kuni rakendub tööle kohaliku järelevalve infosüsteemi tehniline liidestus ICSMS-ga.

Tarbijakaitseamet on ICSMS süsteemi kasutatud täiendava teabe- ja infoallikana võimalike ohtlike toodete osas. Tarbijakaitseameti järelevalve ametnikud tutvuvad ICSMS kodulehel avaldatud toodetega, saamaks vajalikku infot järelevalve tegevuseks. Samuti on ICSMS süsteemis sisalduvat teavet kasutatud sisendina tolliteadete menetlemisel. ICSMS tööd Tarbijakaitseametis koordineerib toote- ja teenuseohutuse nõunik Anneli Nagel, telefon 6201 714, e-post: anneli.nagel@tarbijakaitseamet.ee

Terviseamet kasutab alates 2015. a. ICSMS süsteemi kõikide ameti pädevusse kuuluvate valdkondade puhul. Alates 2015. a. kasutab Terviseamet ICSMS süsteemi kemikaali- ja tooteohutuse ning kosmeetikatoodete, biotsiidide valdkondade töös. 2017.a osaleti ICSMS veebipõhisel koolitusel „ICSMS Safeguard feature“. Terviseameti ICSMS kontaktpunktid on kemikaali ja tooteohutuse büroo juhataja Marina Karro, e-post: Marina.Karro@terviseamet.ee, telefon: +372 7943 530 ja peaspetsialist Natali Promet, e-post: Natali.Promet@terviseamet.ee, telefon: +372 7943 533.

Keskkonnainspeksioonil on ICSMS kasutajaõigused olemas. KKI kannab oma kontrolliandmed riiklikku registrisse OKAS. ICSMS kasutamine ei ole asutusesiseselt kohustuslikuks määratud, kuid vastavalt turujärelevalvenõukogu ja RoHS Enforcement Network töögrupi kokkuleppele, soovitatakse sisestatakse kõik kontrollitulemused ICSMS. ProSafe järelevalve projekti raames teostatud rehvide märgistamise kontrolli andmed kajastuvad ICSMS-is. Projekti raames varustati järelevalveasutused tahvelarvutitega, mille jaoks on spetsiaalselt väljatöötatud rakendus. Rakendus sünkroniseerib salvestatud kontrolliandmed ICSMS-ga. ProSafe rehvide märgistuse projekt lõppes 2018. a maikuu. Keskkonnainspeksiooni ICSMS kontakt on KKI keskkonnakaitseosakonna juhataja Allar Leppind, e-post allar.leppind@kki.ee

Veeteede Ametil kasutajaõigused ICSMS teabesüsteemi kasutuselevõtmiseks olemas. Kontaktsikiks on väike- ja siseveelaevade osakonna juhataja Andres Kõnd, e-post: andres.kond@vta.ee.

Maanteeametil on ICSMS süsteemi olemas ligipääs ja kasutajakonto, kuid halduskoormuse ning teiste süsteemide kasutamise tõttu ei ole võimalik ICSMSi igat menetlust sisestada. Kontaktisikuks on Maanteeameti tehnosakonna peaspetsialist Jana Baljutis-Kütt, e-post jana.kytt@mnt.ee.

Tööinspeksioon omab valmisolekut 2019. a ICSMS teabesüsteemi kasutamiseks.

Põllumajandusamet on liitunud ICSMS süsteemiga alates 2017. aasta sügisest. Tänaeni ühtegi nõuetele mittevastavuse teadet selle süsteemi kaudu väetiste kohta, eitatud ei ole.

1.6. TURUJÄRELEVALVETOIMINGUTE JA ASJAOMASTE MENETLUSTE ÜLDINE KIRJELDUS

Tarbijakaitseamet

Turujärelevalveasutus võib seadustes sätestatud riikliku järelevalve teostamiseks kohaldada korraaitseaduse §-des 30, 31, 32, 49, 50, 51, 52 ja 53 sätestatud riikliku järelevalve erimeetmeid korraaitseaduses sätestatud alusel ja korras.

Lisaks saab Tarbijakaitseamet arvestada järgmiste riikliku järelevalve erisustega:

- võib peatada tarbijale ohtliku kauba või teenuse pakkumise ja müügi, kasutades vajaduse korral pitseerimist või plommimist;
- on õigus teha vajaduse korral kontrolltehinguid;
- on õigus võtta tasuta kauba näidis ja vajaduse korral tellida ekspertiisi. Ekspertiisi kulud kannab Tarbijakaitseamet. Kui tuvastatakse, et kaup ei vasta nõuetele, hüvitab ettevõtja ekspertiisi dokumentaalselt tõendatud kulud.

Regulaarse turujärelevalve tegemise aluseks on iga-aastane tööplan, mis arvestab olemasolevaid ressursse ja vajadusi. Tööplani koostamise aluseks on õigusaktidest tulenevad kohustused ja turujärelevalve teostamise alused, ametile saabunud kaebused, eelmiste aastate laboratoorsete katsete tulemused, info mürgistusjuhtumite kohta, info RAPEX-i süsteemi kaudu saabunud ohtlike ja ICSMS süsteemis avaldatud ohtlike ja mittevastavate toodete kohta, kavandatavad ühisprojektid, turujärelevalve seniste inspekteerimiste tulemused jms.

Seega lähtub Tarbijakaitseamet oma turujärelevalve toimingutes eelkõige oma pädevusvaldkondade kaardistamise tulemusel saadud ohuprognosist ning sellest tulenevast kontrolli vajadusest, teisalt pöördumistes tulenevast kontrolli vajadusest.

Turujärelevalve tegemiseks rakendatakse vastavalt kontrolli iseloomule ja vajadusele erinevaid meetmeid. Inspektorid kontrollivad tooteid visuaalse vaatluse teel (võttes arvesse näiteks nii eralduvat lõhna kui füüsilisi omadusi), toodete kohta kuuluvat nõuetekohast dokumentatsiooni, võtavad tooteid testimiseks, hindavad laborikatsetuste tulemusi, langetavad otsuseid õigusaktidele vastavuse või rikkumiste kohta, teevad vajadusel ettekirjutusi vigade kõrvaldamise ja nõuete vastavusse viimise kohta, ka tarbijate teavitamiseks ohtlikest toodetest või ettekirjutuste mittetäitmise korral rakendavad õigusaktides ettenähtud sanktsioone. Samuti teeb Tarbijakaitseamet koostööd teiste turujärelevalveasutustega: Terviseameti, Tööinspeksiooni, Tehnilise Järelevalve Ameti, Raviameti, Keskkonnainspeksiooni ning Maksu- ja Tolliametiga.

Tarbijakaitseamet teavitab elanikkonda turult kõrvaldatud ohtlikest toodetest jooksvalt TKA kodulehe või Ameti Facebook'i konto kaudu. Vajadusel koostatakse ka sellekohaseid pressiteateid ja artikleid.

Tarbijakaitseamet korraldab ettevõtjatele regulaarselt koolituspäevi „Suunanäitaja“ kaubamärgi alt ning vajadusel organiseerime ettevõtjatele ning katusorganisatsioonidele ümarlaudu ja seminare konkreetsete järelevalvealaste kitsaskohtade lahendamiseks.

Toote nõuetele vastavuse seadus näeb ette väärteokaristused (halduskaristused). Turujärelevalveasutuse käsutuses on ka haldussunnirakendamine (ettekirjutus, sunniraha ja asendustäitmine), mille puhul on tegemist riigi haldustegevusega.

Väärteokaristusteks on üksnes rahatrahv. Väärteo eest suurim ettenähtud karistus on rahatrahv kuni 1200 eurot/300 trahviühikut ning kuni 3200 eurot juriidilise isiku puhul. Karistus on ette nähtud toote turule laskmise ja turul kättesaadavaks tegemise tingimuste rikkumiste, toote ohtudest teavitamata jätmise ja vastavusmärgise väärkasutamise eest.

Karistuse määramisest lähtutakse järgmistest põhimõtetest:

- legaalsuse printsiibist ehk siis iga ametniku tegevusel peab olema õiguslik alus;
- avalikkuse printsiibist – õiguskaitse süsteem peab toimuma võimalikult läbipaistvalt;
- informeerituse printsiibist – asjaosalistel on õigus saada informatsiooni käimasolevast menetlusest;
- ökonoomsuse printsiibist – kulutuste ja tulemuste tasakaal ning ressursside optimaalne kasutus.

Tehnilise Järelevalve Amet

Tehnilise Järelevalve Ameti poolt teostatava turujärelevalve eesmärk on tagada, et turule lastavad tooted vastavad nõuetele, mis tagavad avalike huvide kõrgetasemelise kaitse: inimeste tervis ja ohutus, töötervishoid ja tööohutus, tarbija- ja keskkonnakaitse. Turujärelevalve peab tagama, et ühenduse ühtlustamise õigusaktidega hõlmatud tooted, mis ettenähtud otstarbel või põhjendatult eeldatavate tingimuste kohaselt kasutamisel ning õige paigaldamise ja hooldamise korral võivad kahjustada kasutajate tervist või ohutust või mis muul viisil ei vasta ühenduse ühtlustamise õigusaktides sätestatud kohaldatavatele nõuetele, kõrvaldatakse turult või nende üldsusele kättesaadavaks tegemine keelatakse või seda piiratakse, ning et üldsust, komisjoni ja teisi liikmesriike teavitatakse sellest vastavalt.

Turujärelevalve teostamise aluseks on asutusesisene kinnitatud ohuprognosis. Ohuprognosis koostamisel võetakse arvesse toote päritolumaad, kättesaadavust/levikut, toimunud õnnetusi, avastatud tehnilisi puuduseid, sihtgruppi jm järelevalve seisukohast olulisi faktoreid. Ohuprognosis korrigeeritakse üks kord aastas ja vajadusel ka tihemini. Teavet ohuprognosis koostamiseks ja korrigeerimiseks kogutakse kõikvõimalikest erinevatest avalikest ja mitteavalikest allikatest nagu kaebused, meedia, päästesündmuste teated, Tööinspektsiooni õnnetusjuhtumite statistika, järelevalvemenetluste käigus kogutud info, info kolleegidelt, ICSMS ja RAPEX teated, kaitseklauslid, ProSafe jm. liikmesriikide ühisprojektid, tootegruppide riskihindamise tulemused, erinevad registrid jne.

Turujärelevalve toimub nii proaktiivselt kui reaktiivselt. Proaktiivne järelevalve toimub koostöös Maksu- ja Tolliametiga ja reaktiivne asutusele laekuva erineva teabe, sealhulgas kaebuste, alusel. Reaktiivne järelevalve võib olla ajendatud ka meedias, ICSMS-is ja mujal avaldatud teabest. Turujärelevalveasutuse omal initsiatiivil algatatud menetlused kantakse turujärelevalveasutuse tehnilise järelevalve infosüsteemi ja vajadusel osaliselt üldisesse (asutuste ülesse) dokumendihaldussüsteemi.

Järelevalve toimingute käigus kontrollitakse visuaalselt toodete tehnilist ohutust ja kompleksust, nõutavat dokumentatsiooni (vastavusdeklaratsioon, juhendid) ning märgistuse (sh jääkriskide hoiatused) vastavust nõuetele. Vajadusel tellitakse katsed nõuetele vastavuse tuvastamiseks akrediteeritud laborilt. Nõuetele mittevastavaid tooteid ei lubata turule enne, kui nende nõuetele vastavus on tõendatud. Turul olevad nõuetele mittevastavad tooted kõrvaldatakse turult ja territooriumilt teisaldatud ning võõrandatud

toodete osas informeeritakse sihtkohaks oleva liikmesriigi turujärelevalveasutust (võimalusel läbi ICSMS-i).

Esitatud kaebused kantakse dokumendihaldussüsteemi ning menetletakse vastavalt seaduses sätestatud nõuetele. Kaebuseid on võimalik esitada nii elektrooniliselt, kui ka kirjalikult paber kandjal, samuti telefoni teel anonüümselt või mitteanonüümselt. Anonüümseid ja telefoni teel laekunud kaebusi ei dokumenteerita, kuid on asjakohasuse korral ajendiks menetluse alustamisel. Kaebused, mille lahendamine ei kuulu turujärelevalveasutuse pädevusse, edastatakse menetlemiseks teisele turujärelevalveasutusele. Kaebused, mille lahendamine ei kuulu osaliselt turujärelevalveasutuse pädevusse, menetletakse kaebuse esimesena saanud asutuse poolt kaasates menetluse teised asjakohased turujärelevalveasutused.

Teabe kogumiseks õnnetuste kohta kasutatakse samu infoallikaid mis ohuprognosi koostamisel. Teave toimunud õnnetusjuhtumi või avarii kohta kantakse turujärelevalveasutuse oma infosüsteemi. Üleriiklik infosüsteem selleks puudub. Asjaomased järelevalveasutused saavad üksteiselt infot õnnetusjuhtumite kohta kui nad seda küsivad. Toimunud õnnetuse asjaolude väljaselgitamiseks alustatakse asjakohane uurimismenetlus. Teabe kogumiseks teostatakse paikvaatlusi, küsitletakse tunnistajaid ja tehakse muid uurimistoiminguid. Samuti kasutatakse teabe hankimiseks riiklikke infosüsteeme (Maa-ameti kaardiserver, äriregister jm). Vajadusel tehakse mitme järelevalvevaldkonnaga puutumust omava õnnetuse uurimisel asutusesisest koostööd. Samuti toimub infovahetus teiste uurimisasutustega nagu Politsei- ja piirivalveamet ning Tööinspeksioon. Mitmete õnnetuste uurimisel tehakse tihedat koostööd Häirekeskusega, kust saabub info toimunud õnnetuste kohta. Vajadusel alustab turujärelevalveasutus Häirekeskusest laekunud info põhjal uurimismenetluse.

Ohtlikest toodetest teavitatakse avalikkust vastavalt TJA kommunikatsiooni põhimõtetele asutuse kodulehel, kohalikus meedias (ajalehed, televisioon, raadio, internet) ning spetsiaalsete teabekampaniatega (lisaks massimeediale ka teabevoldikud, reklaamtahvlid jm).

Haldusmenetluse käigus on võimalik määrata sunniraha kuni 64 000 EUR. Väärteomenetlus võimaldab karistada juriidilist isikut ja füüsilist isikut vastavalt eriseadustes sätestatud piirides. Karistuse suuruse määramisel arvestatakse rahalise karistuse ülemmäära, teo raskusastet, kergendavaid ja raskendavaid asjaolusid. Tehnilise Järelevalve Ametil puudub õigus kriminaalmenetluse teostamiseks. Trahvimäärad jäävad vahemikku 50 – 32 000 EUR.

Vastavalt vajadusele korraldatakse teabepäevi, erikohtumisi ja konsultatsioone.

Terviseamet

Turujärelevalveasutus võib seadustes sätestatud riikliku järelevalve teostamiseks kohaldada korrakaitseaduse §-des 30, 31, 32, 49, 50, 51 ja 52 sätestatud riikliku järelevalve erimeetmeid korrakaitseaduses sätestatud alusel ja korras.

Regulaarse turujärelevalve tegemise aluseks on iga-aastane tööplan, mis arvestab olemasolevaid ressursse ja vajadusi. Tööplani koostamise aluseks on õigusaktidest tulenevad kohustused ja turujärelevalve teostamise alused, kemikaali- ja tooteohutuse valdkonna ohuprognos, ametile saabunud kaebused, eelmiste aastate laboratoorsete

katsete tulemused, info mürgistusjuhtumite kohta, info RAPEX-i süsteemi kaudu saabunud ohtlike ja ICSMS süsteemis avaldatud ohtlike ja mittevastavate toodete kohta, kavandatavad ühisprojektid, turujärelevalve seniste inspekteerimiste tulemused jms.

Turujärelevalve tegemiseks rakendatakse vastavalt kontrolli iseloomule ja vajadusele erinevaid meetmeid. Inspektorid kontrollivad tooteid visuaalse vaatluse teel organoleptiliselt, toodete dokumentatsiooni, võtavad tooteid testimiseks, hindavad laborikatsetuste tulemusi, langetavad otsuseid õigusaktidele vastavuse või rikkumiste kohta, teevad vajadusel ettekirjutusi vigade kõrvaldamise ja nõuetega vastavusse viimise kohta, ka tarbijate teavitamiseks ohtlikest toodetest või ettekirjutuste mittetäitmise korral rakendavad õigusaktides ettenähtud sanktsioone. Amet koostab pressiteateid oma järelevalvealase ja muu tegevuse kohta, avaldab meedia vahendusel artikleid, et hoiatada tarbijaid ohtlike toodete ostmise, kasutamise või hoidmise eest. Samuti teeb Terviseamet koostööd teiste turujärelevalveasutustega: Tarbijakaitseameti, Tööinspektsiooni, Raviameti, Keskkonnainspektsiooni ning Maksu- ja Tolliametiga.

Terviseamet teavitab elanikkonda turult kõrvaldatud ohtlikest toodetest TA kodulehe kaudu vähemalt kaks korda aastas, kust liigub informatsioon edasi erinevatesse meediakanalitesse. Informatsiooni turult kõrvaldatud ohtlike toodete kohta leiab informatsiooni aadressilt: <https://www.terviseamet.ee/et/kemikaali-ja-tooteohutus/inimesele/ohtlikud-tooted>

Terviseameti korraldatakse igal aastal erinevaid teabepäevi, seminare, kuhu kaasatakse kõiki huvigruppe. Teabepäevadel osalevad esindajad erinevatest riigiasutustest, ettevõtetest nii Eestist kui ka väljastpoolt Eestit.

Toote nõuetele vastavuse seadus sätestab turujärelevalve meetmena riikliku järelevalve. Riikliku järelevalvemenetluse raames koostab turujärelevalveasutus ettekirjutusi ning vajadusel kohaldab haldussunnivahendeid. Nimetatud tegevustes lähtub turujärelevalveasutus korrakaitseadusest, asendustäitmise ja sunnirahaseadusest ning eelpool nimetatud eriseadusest. Ettekirjutuse täitmata jätmise korral on asendustäitmise ja sunniraha seaduses sätestatud korras rakendatava sunniraha ülemmäär 10 000 eurot.

Lisaks sätestab toote nõuetele vastavuse seadus vastutuse toote turule laskmise ja turul kättesaadavaks tegemise tingimuste rikkumiste, toote ohtudest teavitamata jätmise ja vastavusmürgise väärkasutamise eest. Nimetatud väärtegude menetlemisel määrab kohtuväline menetleja isikule karistuseks rahatrahvi. Füüsilisele isikule saab eelpool nimetatud rikkumiste eest määrata kuni 300 ühiku ehk 1200 euro suuruse rahatrahvi. Juriidilisele isikule määratava rahatrahvi suurus on kuni 3200 eurot. Väärteomenetlust viiakse läbi karistusseadustiku, väärteomenetluse seadustiku ja kriminaalmenetluse seadustiku alusel. Kriminaalmenetluse teostamiseks puudub Terviseametil õigus.

Keskkonnainspektsioon

Kontrollid toimuvad KKI peadirektori poolt kinnitatud tööplaani alusel. Tööplaani koostamisel on kasutusel riskianalüüs, mis on integreeritud tootjavastutuse alase kontrolli riskianalüüsiga. Infot saadakse ka ADCO koostöö raames teiste riikide järelevalveinfot kasutades. Lisaks kontrollitakse MTA poolt laekunud tollikontrollis kinnipeetud kaupu. Keskkonnaministerium saadab KKI-le teateid, mis laekuvad teistest liikmesriikidest. Kuna seni pole ühtegi nõuetele mittevastavat toodet menetletud, siis pole seni olnud ka

vajadust rakendada ja välja töötada meetmeid keelatud kauba turult kõrvaldamise või turule laskmise peatamise osas.

Kaebusi saab esitada KKI e-posti aadressile valve@kki.ee või helistada lühinumbrile 1313, mis töötab 24/7. KKI on kohustatud 14 päeva jooksul kontrollima, kas teates on väärteotunnused ning 30 päeva jooksul vastama avaldajale. Kõik kaebused on registreeritud dokumendihaldussüsteemis või OKAS-ses.

Jäätmeseaduse (RoHS valdkond) ja atmosfääriõhu kaitse seaduse (rehvide märgistamine) alusel on KKI-l võimalus alustada väärteomenetlust ning karistada ettevõtet kuni 32 000 euro suuruse rahatrahviga. Lisaks on õigus keelatud tooted konfiskeerida väärteomenetluse korras.

Veeteede Amet

Põhiliseks toiminguks on nõuetele vastavuse kontrollimine maale toodavate väikelaevade ja jettide osas ning Eestis toodetavate väikelaevade osas. Eestis väikelaevu tootvad isikud peavad omama tegevusluba vastavas tegevusvaldkonnas ja tegevuspooga isiku järelkontroll toimub üks kord 24 kuu jooksul.

Põhiliseks järelevalve meetmeks on dokumentatsiooni vastavuse kontrollimine vastavalt järgmistele põhimõtetele:

- kontrollimine toimub tollikontrolli teatise alusel ning müügikohtades, tootjate juures, paadimessidel ja pistelise kontrolli käigus;
- kui ilmneb kahtlus toote mittevastavuses, täpsustatakse toote nõuetele vastavust tehnilise dokumentatsiooni abil ja hinnatakse riski;
- vajadusel toimub dokumendi (sertifikaadi) õigsuse täpsustamine selle väljastajaga (*notified body*), võltsingu korral informeeritakse liikmesriike CIRCABC süsteemi kaudu;
- arvestades mittevastavuse mõju ja proportsionaalsust, antakse kõigepealt võimalus teostada toote vastavusse viimine ettekirjutuse järgi;
- kui on piisavalt põhjust arvata, et toode kujutab ohtu inimese tervisele või turvalisusele, varale või keskkonnale siis toimub menetlus vastavalt direktiivi [2013/53/EÜ](#) artiklile 44;
- kui tootja ei ole täitnud oma kohustusi vastavushindamise osas, siis on vajalik toote turule laskjal korraldada toote ehitusjärgne vastavushindamine vastavalt direktiivi artiklile 9.

Väikelaevadest on problemaatilisemaks tootegrupiks täispuhutavad ehk *inflatable* paadid ja kasutatud kaatrid, mida imporditakse kolmandatest riikidest. Toodete kontrollimine toimub vastavalt määrusele 765/2008 koostöös Maksu- ja Tolliametiga. Jätakuvalt võib uue trendina nimetada innovaatilisi veesõidukeid, mille puhul on raske hinnata nende kuuluvust/mittekuuluvust ühtlustatud õigusakti regulatsiooni alla.

Mittevastavuste avastamisel on osutunud mõjusaks kirjalik ettekirjutus koos sunniraha hoiatusega.

Maanteeamet

Maanteeameti tehnoosakonnas teostatakse turujärelevalvet Euroopa Parlamendi ja Nõukogu määruste nr 167/2013 ja 168/2013 nõuete täitmise osas. Peamiseks eesmärgiks on tuvastada, kas eelpool nimetatud määruste reguleerimisalasse kuuluvatel sõidukitel on olemas tüübikinnitus.

Turujärelevalve teostamise aluseks on ohuproгноosid, tööplaan, koostöö teiste ametkondadega ning laekunud vihjed, arvestades olemasolevaid ressursse ning Maanteeametile õigusaktidega pandud kohustusi.

Peamiselt toimub turujärelevalve hetkel prioriteetseks valdkonnaks osutunud määruse nr 168/2013 üle sh vihjepõhiselt ning eesmärgiks on kontrollida mootorsõidukite dokumentatsiooni ja tüübikinnituse olemasolu ning nende vastavust kehtestatud nõuetele. Laekunud vihje põhjal teostatakse asja eeluurimine, sh ettevõtte taustakontroll, kodulehega tutvumine. Peale laekunud ja tuvastatud informatsiooni töötlemist edastatakse ettevõttele selgitusnõue asjaolude uurimiseks ning dokumentatsiooni esitamiseks. Juhul kui järelevalvemenetluse käigus ei selgu, et turul kättesaadavaks tehtud mootorsõiduk vastab nõuetele ja omab tüübikinnitust, edastatakse ettevõttele haldusmenetluse algatamise teade ettekirjutuse hoiatusega, millega nõutakse sõidukite turult kõrvaldamiseks, müügi peatamiseks ja tarbijatelt tagasi kutsumiseks.

Mootorsõidukite valdkonnas on probleemsemateks osutunud elektrilised jalgrattad, istmega tõukerattad ja (pisi)mopeedid. Probleemiks on tüübikinnituse puudumine, mida määrus nr 168/2017 sellistelt sõidukitelt nõuab.

Maksu- ja Tolliametiga koostöö seisneb eelkõige määruse nr 168/2013 ja 167/2013 reguleerimisalasse kuuluvate sõidukite dokumentatsiooni vastavuse ning tüübikinnituse olemasolu hindamises.

Tööinspeksioon

Tööinspeksioon teostab turujärelevalvet töökeskkonnas professionaalselt kasutatavate isikukaitsevahendite ohutuse ja kaitseomaduste tagamise üle nende valmistamisel ja müümisel, et nõuetele mittevastavad isikukaitsevahendid ei jõuaks turule ning et neid ei kasutataks töökeskkonnas. Professionaalseks kasutamiseks mõeldud isikukaitsevahendite nõuetele vastavuse järelevalvet teostatakse üldjuhul isikukaitsevahendite maaletoojate või levitajate juures ehk hulgi- ja jaemüüjate juures. Järelevalve käigus kontrollitakse müüdavate isikukaitsevahendite märgistuse nõuetele vastavust ja toodete kohta esitatud dokumentatsiooni ning hinnatakse visuaalselt toote nõuetekohasust. Kahtluse korral tellitakse katsed toote nõuetele vastavuse tuvastamiseks pädevalt laborilt. Järelevalve käigus tuvastatud ohtliku toote puhul nõutakse ettekirjutusega selle kõrvaldamist turult või tehakse ettekirjutus, mille täitmine aitab tagada müüdava isikukaitsevahendi ohutuse. Ettekirjutuste täitmine tagatakse vajadusel sunnirahaga hoiatamisega või vajadusel sunniraha määramisega. Kõik järelevalve tulemused kantakse Tööinspeksiooni infosüsteemi (ITI) ning järelevalve käigus turult kõrvaldatud isikukaitsevahendite kohta avaldatakse info ICSMS andmebaasis.

Turujärelevalve teostamise ulatus ja maht määratakse kindlaks Tööinspeksiooni aasta tööplaaniga. Aasta tööplaani kinnitab minister oma käskkirjaga. Aasta tööplaan tugineb riskide hindamise tulemustel ning eelnevalt (3 viimase aasta järelevalve tulemused) ja

jooksvalt (laekunud kaebused/vihjed) kogutud infol ning võtab arvesse olemasolevaid ressursse ning õigusaktide ja arengukavadega pandud kohustusi. Aasta tööplaani koostamise aluseks on asutusesisene ohuproгноos, mille koostamisel arvestatakse näiteks toodete päritolumaad, toodetega seotud tööõnnetusi, tööinspektorite poolt kontrollide käigus avastatud puudusi, tööinspektoritele laekunud kaebusi, sihtgrupi teadlikust jm järelevalve seisukohast olulisi faktoreid. Üheks sisendiks järelevalve vajaduse hindamisel ka hulgi- ja jaemüüjate juures on töökeskkonna (nt ehitusobjektid, tootmis ja tööstusettevõtete) kontrollimise tulemused, mille käigus kontrollitakse töötajate poolt kasutatavate isikukaitsevahendite vastavust ohutusnõuetele ning hinnatakse isikukaitsevahendite kaitseomaduste vastavust nende kasutamise keskkonnale. Järelevalve vajaduse hindamisel võetakse samuti arvesse ka Maksu- ja Tolliametilt laekunud kontrolliteateid.

Põllumajandusamet

Riskide hindamisel ja kontrolliprioriteetide määratlemisel ning kontrollitoimingute läbiviimisel arvestatakse ettevõtte poolt turustatavaid või toodetavaid väetise liike ning koguseid, samuti eelmisel tööperioodil rakendatud kontrollisüsteemi toimivust ja efektiivsust. Arvesse võetakse varasemaid rikkumisi, kõrgema riskiastmega ettevõtetes suurendatakse vajadusel kontrollide sagedust. Omaette riskigrupi moodustavad plahvatusohtlikud kõrge lämmastikusisaldusega ammooniumnitraatväetised.

Hulgimüüja poolt suure koguse mitterõuetekohase väetise turule toomine võib põhjustada nii majanduslikku kahju põllumajandustootjale kui kujutada ohtu keskkonnale. Samalaadset kahju võib kaasa tuua toote mürgistusel toodud ja toote tegeliku toimeainete sisalduse erinevus, mis on ka üheks sagedamini tuvastatud rikkumiseks.

Tootmisettevõttel peab olema loodud tootmisprotsess, mille tulemusena turustatakse üksnes nõuetele vastavat väetist. Toodangu nõuetekohasust kontrollib tootja regulaarselt läbi enesekontrollisüsteemi millega on tagatud ühtlase kvaliteediga ja nõuetele vastava väetise tootmine, mis vähendab omakorda väetise kvaliteedist tulenevaid riske lõpptarbijale.

1.7. ÜLDRAAMISTIK KOOSTÖÖKS TEISTE LIIKMESRIIKIDE JA MUUDE RIIKIDEGA

Tarbijakaitseamet

Tarbijakaitseamet võtab aktiivselt osa rahvusvaheliste koostöövõrgustike ICPEN (*International Consumer and Enforcement Network*) ja PROSAFE (*Product Safety Enforcement Forum of Europe*) tegevusest.

Samuti on Tarbijakaitseameti esindaja GPSD (*General Product Safety Directive*) komitee liige ning võtab osa CSN (*Consumer Safety Network*) koostöövõrgustiku tööst.

Lisaks osaletakse Euroopa Komisjoni ADCO (*Administrative Cooperation Group*) tekstiiltooteid puudutavas töögrupis.

Tarbijakaitseamet on RAPEX süsteemi osas Eesti kontaktasutuseks ning samas ka üheks pädevaks asutuseks.

Lisaks eelnevale on Tarbijakaitseamet määruse (EÜ) nr 2006/2004 ehk tarbijakaitsealase koostöömääruse osas nii Eesti kontaktasutus kui ka enamuse selle määrusega hõlmatud direktiivide osas pädev asutus.

Regulaarselt (kord aastas) toimuvad kokkusaamised Balti riikide tarbijakaitseametite vahel. Koostöö aluseks on Eesti, Läti ja Leedu tarbijakaitseametite vahel sõlmitud tarbijakaitsealased koostöölepingud. Kohtumistel arutatakse igal aastal olulisi tarbijakaitsealaseid küsimusi, mis on ühised kõikidele osalejatele, arutletakse ühiste ülepiiriliste juhtumite üle, antakse ülevaade eelmise perioodi olulisematest sündmustest ja tegevustest ning püütakse leida võimalusi veelgi efektiivsemaks koostööks. Kohtumised jagunevad tavapäraselt kaheks blokiks, millest ühes käsitletakse peamiselt tarbijate majanduslike huvide, tarbijalepingute, reklaami ja kauplemisvõtetega seotud teemasid ning teises keskendutakse rohkem turujärelevalvele ja toodete/teenuste ohutusele.

Rahvusvaheline koostöö 2018

I - Tarbijakaitseamet võttis 2018. aastal osa PROSAFE (*the Product Safety Enforcement Forum of Europe*) poolt korraldatud ja EK poolt finantseeritud järelevalvealasest koostööprojektist **JA2016**, kus osaleti kahes alamprojektis: elektriliste mänguasjade ohutust puudutavas projektis (*Toys-Electrical*) ning uuenduslikele toodetele/teemadele keskenduvavas projektis (*New and Emerging Issues*). Lisaks osaleti JA2015 projektide keemilised ühendid mänguasjades ja mõju parandamine (*Impact Improvement*) jätkutegevustes. JA2015 projektid lõppesid 2018. aasta kevadel.

II - Tarbijakaitseametnikud on osalenud ka Euroopa Komisjoni poolt läbiviidud Master Class (*E-enforcement academy Advanced level training session*) koolitustel. Kokku on koolitustel osalenud 5 turujärelevalve osakonna ametniku. Treeningutel tutvustati osalejatele interneti juurdluse aluspõhimõtteid, usaldusväärse informatsiooni kogumist, digitaalsete tõendite kogumist, nendega ümberkäimist jne.

III - 2018 aastal on turujärelevalveosakonna ametnikud osalenud kahes ametnikuvahetuses. Ametnike vahetuse raames on külastatud Malta konkurentsi ja tarbija asjade asutust (MCCAA) ning Prantsusmaa järelevalve asutust.

Rahvusvaheline koostöö 2019 - plaanid

Tarbijakaitseamet

Osalemine järgmistes koostööprojektides:

- PROSAFE ja EL koostööprojekti (JA2016) raames järgmistes alamprojektides: elektrilised mänguasjad (*Toys-Electrical*) ning projekti horisontaalsed tegevused;
- ADCO (*Administrative Cooperation Group*) tekstiiltooteid puudutavas töögrupis osalemine.

Teabevahetuse ja koostöö eesmärgil loodud rahvusvahelisi koostöömehhanisme, mis on valdkondliku iseloomuga, käsitletakse ka valdkondlike koostöövormide all.

Tehnilise Järelevalve Amet

Tehnilise Järelevalve Amet teeb tavapäraselt juhtumipõhiseid koostööd kõigi Euroopa Liidu liikmesriikide järelevalveasutustega. Lisaks osaletakse valdkonnapõhises Euroopa Komisjoni ADCO (*Administrative Cooperation Group*) töögruppides. Üks kord aastas toimub Balti turujärelevalveasutuste korraline nõupidamine. Otsekontaktid infovahetuseks on olemas naaberriikide turujärelevalveasutustega. Lisaks osaletakse ADCO töögruppide korralistel ja erakorralistel kohtumistel.

Terviseamet

Toimub rahvusvaheline koostöö liikmesriikide vahel, sealhulgas osalemine ühisprojektides ECHA (Euroopa Kemikaaliamet) Foorum, PEMSAC (*Platform of European Market Surveillance Authorities for Cosmetics*) ja foorumi BPRS (*Biocidal Product Regulation Subgroup*) võrgustike kaudu. Koostöö toimub ka tubakatoodete valdkonnas ning selleks on ühinetud Euroopa Liidu „Tobacco Joint Action“ programmiga ning Euroopa Komisjoni tubakatoodete koostiste töörühmaga (*Expert Subgroup on Ingredients*). Lisaks osaletakse valdkonnapõhises Euroopa Komisjoni mänguasjade valdkonna ADCO (*Administrative Cooperation Group*) ja kosmeetikatoodete valdkonna töögrupis.

Informatsiooni vahetamine ohtlike toodete kohta toimub RAPEX (*Rapid Alert System for non-food dangerous products*) ja ICSMS (*The Internet-Supported Information and Communication System*) süsteemide kaudu. Informatsioon turule lastavatest kosmeetikatoodetest on kättesaadav CPNP (*Cosmetic Products Notification Portal*) portaali kaudu, mida kasutatakse järelevalve eesmärgil pidevalt. Informatsioon turule lastavatest tubakatoodetest on kättesaadav EU-CEG portaali kaudu ning ka seda kasutatakse järelevalve eesmärgil pidevalt. Meditsiiniseadmete valdkonnas on nõuetele mittevastava toote kohta infovahetuseks kaks süsteemi. Kui seadmega on toimunud intsident, siis sellesse sekkub ohutusjärelevalve süsteem. Kui on tuvastatud nõuetele mittevastav toode (valesti määratletud, vale riskiklass, võltsing jne), siis on tegemist COF vormiga edastatava teabega.

Keskkonnainspeksioon

Keskkonnainspeksioon teeb koostööd teiste liikmesriikidega ADCO RohS Enforcement Network ja määruse 1222/2009 rehvide märgistamise ADCO raames. Toimuvad kohapealsed või internetipõhised koostöökohtumised ja arutelud vastavalt vajadusele. KKI osales ProSafe poolt hallatavas järelevalveprojekti. Rehvide märgistamise kontroll ja infovahetus toimus ProSafe poolt läbiviidud projekti MSTYR15 raames, mis lõppes 2018. a maikuu. RoHS Enforcement Network ja määruse 1222/2009 rehvide märgistamise ADCO kohtumised toimuvad 1 kord aastas.

Veeteede Amet

Koos teiste EL liikmesriikidega osaletakse väikelaevade direktiivi nõuandva komitee (RCD ADCO) töögrupis. Pisteliselt viiakse läbi oma valdkonna toodete ühiskontrolli paadimissidel koos naaberriigi kolleegidega (2008 – Soome, 2009 – Läti, 2011 – Soome, 2012 – Tallinn, 2016 – Tallinn, 2017 - Soome). Väikelaevade turujärelevalve-alase informatsiooni vahetamine teiste liikmesriikidega toimub CIRCABC süsteemi kaudu. Väikelaevade valdkonnas on tähtsal kohal rahvusvahelised erialamessid, kus lisaks uuele tootevalikule on võimalik kohtuda liikmesmaade turujärelevalveasutuste esindajate, tootjate ja vastavushindamise asutuste esindajatega.

Maanteeamet

Maanteeamet on 2018. aastal osalenud mootorsõidukite valdkonna turujärelevalveasutuste kohtumisel, mille raames on vahetatud informatsiooni probleemsemate mootorsõidukite ja nende varuosade osas. AdCos-AUTOMOTIVE töögrupi raames moodustati Soome ja Eesti esindajatest tööühendus, kes vastutab L-kategooria elektriliste sõidukite flaieri koostamise ja disainimise eest. Flaier tõlgitakse Euroopa Komisjoni kaasabiga kõikidesse liikmesriikide keeltesse. Käesolevaks ajaks on flaieri mustand edastatud kommenteerimiseks tervele AdCos töögrupile. Flaierit on plaanis kättesaadavaks teha aasta 2019 jooksul.

Põllumajandusamet

Põllumajandusametil on naaberriikide järelevalveasutuste kontaktid infovahetuseks ja koostööd tehakse kõigi Euroopa Liidu liikmesriikide järelevalveasutustega, osaledes Euroopa Komisjoni FERTI AdCo (*Administrative Cooperation Group*) töögrupis. Üks kord aastas toimub rotatsioon korras ka Balti- ja Põhjamaade väetisealane nõupidamine.

Tööinspeksioon

Tööinspeksioon on valdkonnapõhise Euroopa Komisjoni (*Administrative Cooperation Groups, AdCos*) – EL määruse 2016/425 - koostöögrupi (PPE) liige. Kaks korda aastas toimuvad töögrupi kohtumised, 2018 aastal osaleti kevadisel töögrupi kohtumisel. Informatsiooni liikmesriikidega vahetatakse CIRCAB süsteemi kaudu.

1.8. TURUJÄRELEVALVEMEETMETE JA ARUANDLUSE HINDAMINE

Tarbijakaitseamet

Tarbijakaitseamet koostab töötulemuste kohta 12 kuu aruande, mis avaldatakse Tarbijakaitseameti aastaraamatu kujul. Aastaraamat avalikustatakse täies mahus Tarbijakaitseameti kodulehel. Aastaraamat kajastab nii tööplaanis kirjeldatud kui ka tööplaaniväliseid tegevusi. Lisaks antakse hinnang erinevate sektorite toimimisele ning olukorra muutusele võrreldes eelmise aruandlusperioodiga.

Tehnilise Järelevalve Amet

Turujärelevalvealase statistika kogumine ja analüüs toimub kord aastas. Järelevalvetulemuste aruandes kajastuv info on aluseks edasise järelevalve planeerimisel ning suunatud järelevalveprojektide valikul. Toimingute hindamise eesmärgiks on muuta tegevust efektiivsemaks, suunates ressursse täpsemalt probleemsematesse valdkondadesse ja toodete kontrollimisse. Järelevalvetulemuste ja statistika analüüsimisel võetakse arvesse toimunud õnnetusi, mittevastavuste koguhulka ja ohtlikkust ning puuduste esinemissagedust tootegruppide põhiselt. Samuti võetakse arvesse esitatud kaebuste hulka ja iseloomu. Järelevalvetulemused kajastatakse TJA kodulehel ning aastaraamatus.

Terviseamet

Terviseamet koostab turujärelevalve töötulemuste põhjal kokkuvõtva aastaaruande. Aruandes kajastuvad järelevalvetulemused võetakse aluseks edasise tegevuse planeerimisel. Aastaruanne, sh järelevalve tulemused tehakse iga-aastaselt kättesaadavaks Terviseameti kodulehel.

Veeteede Amet

Turujärelevalvemeetmete ja aruandluse hindamine on toimunud läbi turujärelevalve programmi aruandluse.

Maanteeamet

Maanteeamet koostab iga aasta kohta tööplaani, mille raames seatakse konkreetsed sihid igas valdkonnas, arvestades prioriteete ja olemasolevaid ressursse sh ka turujärelevalve osas. Turujärelevalve osas toimub turujärelevalvemeetmete hindamine ja prioritseerimine ca kaks korda aastas (aasta I ja III kvartalis) . Igal aastal koostab Maanteeamet ka aastaraamatu, mis on kättesaadav ameti kodulehel (<https://www.mnt.ee/et/ametist/aastaraamatud>).

Keskkonnainspeksioon

Kontrolli tõhususe hindamist viiakse asutusesiseselt läbi regulaarselt. Kontrolli tõhususe läbiviijaks on Keskkonnainspeksiooni keskkonnakaitseosakond, kelle kohustus on läbi

viia kvaliteedikontrolli keskkonnakaitseinspektorite töö üle. Ettevõtte kontrollid on üldjuhul avalikud, kui pole seadusest tulenevat teisiti.

Tööinspeksioon

Sarnaselt teiste valdkondade järelevalvealaste tegevustega, analüüsitakse turujärelevalve tulemusi kord kvartalis ning järelevalve tulemused avalikustatakse tööinspeksiooni kodulehel kord aastas koostatavas töökeskkonna ülevaates

Põllumajandusamet

Iga aasta alguses koostatakse eelmise aasta kohta valdkonna tegevuskava täitmise aruanne, mis on leitav kodulehelt: <http://www.pma.agri.ee/index.php?id=102&sub=833>. Tegevuskava täitmise aruandes kajastuvad valdkonna strateegilised eesmärgid ja nende täitmine, olulisemad arengud ja muudatused seadusandluses, hinnang menetlus- ja kontrollisüsteemi toimivusele. Lisaks läbiviidud toimingute hindamisele pööratakse suurt tähelepanu ka maakonna peaspetsialistide hindamisele. Viimast viiakse läbi regulaarselt iga 2 aasta tagant.

1.9. 2019. AASTAKS KAVANDATUD HORISONTAALMEETMED

1. jaanuarist 2019 ühendatakse Tarbijakaitseamet ja Tehnilise Järelevalve Amet, et tõhustada riiklikku järelevalvet ja suurendada pakutavate teenuste hulka. Ametite ühendamine lähtub riigireformi üldisemast põhimõttest, milleks on dubleerimise vähendamine riigiametites, ametiasutuste arvu vähendamine ning avaliku teenuse kvaliteedi ja kättesaadavuse paranemine.

2. TURUJÄRELEVALVE ERI VALDKONDADES

2.1. MEDITSIINISEADMED

2.1.1. Vastutav ametiasutus ja selle kontaktandmed

Vastavalt meditsiiniseadme seadusele ja selle alusel kehtestatud õigusaktidele, toote nõuetele vastavuse seadusele ja EL seadusandlusele teostab **Terviseamet** järelevalvet:

- turule lastud meditsiiniseadme üle (turujärelevalve);
- teavitatud asutusele ja tootjale meditsiiniseadme seaduses ja selle alusel kehtestatud õigusaktides sätestatud nõuete täitmise üle;
- ohujuhtumitest teavitamise ja nende uurimise üle;
- kliiniliste uuringute korraldamise üle;
- tootja ja teavitatud asutuse vaidluse korral meditsiiniseadme liigitamise ja määratluse üle;
- tervishoiuteenuse osutajale meditsiiniseadme professionaalseks kasutamiseks kehtestatud nõuete täitmise üle;
- meditsiiniseadmed tootjate, levitajate ja kasutusele võtjate toote nõuetele vastavuse seadus alusel kehtestatud nõuete täitmise üle;
- reklaamiseaduses kehtestatud nõuete üle.

Terviseamet, Meditsiiniseadmete osakond, Põllu 1a, 50303 Tartu, e-post: mso@terviseamet.ee, www.terviseamet.ee

Kontaktisikud: Tagne Ratassepp, juhataja, telefon +372 58094339, e-post: tagne.ratassepp@terviseamet.ee

Meditsiiniseadmete valdkonnas järelevalve korraldamise ja teostamisega tegeleb Terviseameti 5 peaspetsialisti ja osakonna juhataja.

2.1.2. Turujärelevalve menetlused ja strateegia

Meditsiiniseadmete osakond (MSO) on Terviseameti koosseisus meditsiiniseadmete ohutuse valdkonnas juhtiv, koordineeriv ja nõustav üksus. Osakonna tegevus on otseses seoses maailmas ja eriti Euroopas toimuvate arengutega ja väljendub meditsiiniseadmete alase turujärelevalve korraldamises. Meditsiiniseadmete osakond teostab turujärelevalvet meditsiiniseadme seaduse ja selle alamaktides, toote nõuetele vastavuse seaduses ja reklaamiseaduses toodud nõuete täitmise üle. Meditsiiniseadmete osakond seisab hea selle eest, et Euroopa turul oleksid esindatud ainult nõuetele vastavad meditsiiniseadmed ja Eesti rahva tervis oleks seeläbi paremini kaitstud. Inspeksioonipõhise järelevalve ja meditsiiniseadmetega seotud kaebuste menetlemisega tegelevad Terviseameti regionaalosakonnad. Kui kaebus on või võib olla ohujuhtum või võib peegeldada ohutendentsi, siis tegeleb kaebusega ka MSO.

Eestis asuvate tootjate puhul peab Terviseamet viima läbi nende auditeerimise kord kolme aasta jooksul. Auditi käigus vaadatakse läbi meditsiiniseadmete tehniline dokumentatsioon ja tehakse parendusettepanekud, mis vormistatakse märgukirjana. Parendusettepanekute täitmist kontrollitakse järelauditi käigus. Auditeeritavate nimekiri on koostatud vastavalt 2014. aastal läbi viidud turujärelevalve programmile (ees on need, kes tol ajal kliinilist

hinnangut ei eitanud). Suurema prioriteedi all on ka need tootjad, kes saavad soodustusi Eesti riigilt – näiteks nende tooteid kompenseerib mingis ulatuses Eesti Haigekassa.

2.1.3. Eelmissel programmiperioodil toimunud tegevuse aruanne

2018. aastal auditeeriti kohapeal 8 tootjat, kellel 1 vastas dokumentatsioon nõuetele. 20 tootjalt küsisime dokumentatsiooni välja kirjalikult (1 tootja dokumentatsioon oli korras). Kõigile puudustele on tähelepanu pööratud ja palutud asjad korda teha.

Meditsiiniseadmete ja abivahendite andekogu kaudu kinnitati 1252 meditsiiniseadme levitamine Eestis. 313 meditsiiniseadet viidi Eesti kaudu EL turule. Eesti Haigekassa soodustuse jaoks kontrolliti süviti 459 meditsiiniseadet (hetkel on paranduses 61 ja 12 seadet lükati tagasi).

Teiseks väga oluliseks turujärelevalve tööriistaks on COF vorm. Meditsiiniseadmete turujärelevalve erisusi arvestades ei ole seadmetele võimalik kohandada RAPEX süsteemi. COF süsteemi kaudu vahetavad meditsiiniseadmete pädevad asutused teavet nõuetele mittevastavate toodete osas (vale märgistus, vale vastavushindamise viis, valesti määratletud, võltsing jne). Kui on tuvastatud nõuetele mittevastavus, siis iga liikmesriik peab võtma sammud, et vajadusel toode siseturult eemaldada. Ajavahemikus 01.01.2018-30.10.2018 on meieni jõudnud 143 teatist ning me ise oleme välja saatnud 17 teatist.

2.2. KOSMEETIKATOOTED

2.2.1. Vastutav ametiasutus ja selle kontaktandmed

Vastavalt rahvatervise seadusele ja koostöölepinguga määratud turujärelevalveasutuste pädevusele teostavad kosmeetikatoodete üle järelevalvet **Terviseamet** ja **Tarbijakaitseamet**. Terviseamet teostab järelevalvet tootmisettevõtetes, hulgiladudes ja importijate juures. Tarbijakaitseamet teostab järelevalvet kosmeetikatoodete märgistuse vastavuse üle jaekaubanduses.

Terviseamet, Paldiski mnt 81, 10617 Tallinn, e-post: kesk@terviseamet.ee, www.terviseamet.ee

Kontaktisik: Natali Promet – peaspetsialist, telefon +372 7943533, e-post: natali.promet@terviseamet.ee

Tarbijakaitseamet, Pronksi 12, 10117 Tallinn, telefon +372 6201707, e-post: info@tarbijakaitseamet.ee, www.tarbijakaitseamet.ee

Kontaktisikud:

Angela Priks – ekspert-valdkonnajuht, telefon +372 6201718, e-post: angela.priks@tarbijakaitseamet.ee;

Anneli Nagel - toote- ja teenuseohutuse nõunik, telefon +372 6201714 e-post: anneli.nagel@tarbijakaitseamet.ee.

Terviseamet

Vastavalt rahvatervise seadusele kosmeetikatoodete valdkonnas on pädev asutus Terviseamet, kes haldab ja kasutab kosmeetikatoodetest teatamise portaali (CPNP) kaudu Euroopa Komisjoni poolt kättesaadavaks tehtud teavet, kontrollib vajaduse korral toote andmiku vastavust nõuetele, kogub ja menetleb andmeid kosmeetikatoote kasutamisel ilmnenud tõsise soovimatu mõju kohta, vahetab teavet ja teeb koostööd teiste riikide pädevate asutuste, Euroopa Komisjoni ja rahvusvaheliste organisatsioonidega, hindab regulaarselt järelevalve toimimist ja edastab tulemused teistele liikmesriikidele, Euroopa Komisjonile ning teeb need kättesaadavaks üldsusele.

Kosmeetikatoodete testimiseks on 2019. aasta eelarvest ettenähtud ca 13 000 eurot. Katseid viib läbi Terviseameti Tartu labor.

Kosmeetikatoodete järelevalve korraldamisega tegeleb Terviseameti 1 peaspetsialist ja järelevalvet teeb 1 järelevalveinspektor (1 ametikohta täistööajaekvivalendile taandatuduna). Terviseameti eelarve ja palgakulu ühe inspektori kohta on toodud punktis 1.1.5.

Tarbijakaitseamet

Kosmeetikatoodete üle järelevalve korraldamise ja teostamisega tegeleb Tarbijakaitseameti 1 ekspert-valdkonnajuht, 1 nõunik, 2 juristi, osalise koormusega teostavad valdkonnas järelevalvet ka reklaami- ja kaubanduse valdkonna 3 järelevalve peainspektorit (0,2 ametikoha täistööajaekvivalendile taandatuduna).

2.2.2. Turujärelevalve menetlused ja strateegia

Terviseamet

Järelevalve käigus kontrollitakse Euroopa Parlamendi ja nõukogu määruse nr 1223/2009/EÜ kosmeetikatoodete kohta ja Komisjoni määruse 655/2013/EL, millega kehtestatakse ühtsed nõuded kosmeetikatoodete kohta esitatavate väidete põhjendamiseks, nõuete rakendamist. Terviseamet teeb järelevalvet vastutava isiku (tootja/importija) juures ning hulgimüügis (levitaja) kosmeetikatoodete nõuetele vastavuse üle. Vastutava isiku juures kontrollitakse kosmeetikatoote koostisainete, sealhulgas säilitusainete, värvainete ja piiratud kasutusega muude ainete sisaldusele kehtestatud nõuetest kinnipidamist, kosmeetikatoote kohta nõutavat dokumentatsiooni, ehk tooteandmiku: sh ohutusvaru arvutuste alusel iga sisalduva koostisaine ohutust kontrollitavas kosmeetikatootes, koostisosade ohutuskaardid koos andmetega KMR (kantserogeensete, mutageensete ja reproduktiivtoksiliste), „nano“ ja allergeensete ainete kohta, kosmeetikatoodete ohutuse aruande sisu ja kvaliteeti, andmed kosmeetikatoote laborikatsete ja loomkatsete kohta, kosmeetikatoote pakendil tarbijale esitatud teabe, sh väidete vastavust kehtivatele nõuetele ja märgistuse vastavust. Levitaja juures kontrollitakse väidete, märgistuse ja koostise nõuetele vastavust. Järelevalve käigus kontrollitakse ettevõtte poolt CPNP süsteemis teavitamise kohustusest kinnipidamist ning tõsisest soovimatust mõjust teatamise kohustuse täitmist. Vajadusel järelevalve käigus kontrollitakse kosmeetikatooted laboratoorselt, arvestades laborite võimalusi ja nende ressursse.

Määrus nr 1223/2009/EÜ kosmeetikatoodete kohta loob aluse kosmeetikatoodete kasutamisest ilmnenu Tõsisest Soovimatust Mõjust (TSM) teatamise ühiseks lähenemiseks Euroopa Ühenduses. Andmed tõsisest soovimatust mõjust ja soovimatust mõjust on osa kosmeetikatoote aruandest. Tõsise soovimatu mõju korral teavitavad vastutav isik ja levitajad viivitamata sellest ja kõigist võetud parandusmeetmetest liikmesriigi, kus tõsine soovimatu mõju ilmnes, pädevat asutust. Terviseameti kodulehel on toodud info kosmeetikatoodete kasutamisest ilmnenu TSM teatamiseks, mis on avaldatud aadressil: <https://www.terviseamet.ee/et/kemikaali-ja-tooteohutus/inimesele/kosmeetika/kosmeetikatoote-soovimatud-mojud>. 2018. a (9 kuud) menetleti viis juhtumit soovimatust mõjust, nendest kaks kvalifitseeriti TSM juhtumiks.

2019. aastal tegutseb Terviseamet kosmeetikatoodete valdkonnas vastavalt 2018/2019 PEMSAC tööprogrammile järgmiste prioriteetsete tegevustega:

- tõsist ohtu kujutavate kosmeetikatoodete olemasolu turul väljaselgitamine, nende turult kõrvaldamine ja info edastamine RAPEX ja ICSMS kaudu,
- 655/2013/EL alusel kosmeetikatoodete väidete kontrollimisega PEMSAC ühisprojektis osalemine,
- koostöö jätkamine Tarbijakaitseametiga ja Maksu- ja Tolliametiga vastavalt koostöölepingutes sätestatudle määruse 765/2008 jõustamisel.

2019.a uurib Tartu labor kosmeetikatooteid järgmistele konservantidele: bensüülalkohol, 2-fenoksüetanool, 1-fenoksü-2-propanool, metüülparabeen, etüülparabeen, propüülparabeen, isopropüülparabeen, butüülparabeen, isobutüülparabeen, bensüülparabeen, 3-iodo-2-propynyl butylcarbamate (IPBC), metüülisotiosolinoon ja metüülkloroisotiosolinoon/metüülisotiosolinoon, bensoehappe, sorbiinhappe ja salitsüülhappe ning nende soolad ja ainet 3-benzylidene camphor ning testib kosmeetikatooteid mikrobioloogiliselt.

Tarbijakaitseamet

Järelevalve käigus kontrollitakse kosmeetikatoodete vastavust määruses nr 1223/2009/EÜ kosmeetikatoodete kohta ja määruses 655/2013/EL, millega kehtestatakse ühtsed nõuded kosmeetikatoodete kohta esitatavate väidete põhjendamiseks, sätestatud nõuetele. Vajadusel kontrollitakse kosmeetikatooteid laboratoorselt, arvestades Tarbijakaitseameti võimalusi ja ressursse. Samuti teostatakse järelevalvet ka kosmeetikatooteid müüvate e-kaupluste üle. 2019. aastal kosmeetika valdkonnas tehakse järelevalvet pöördumiste, signaalide, RAPEX ja ICSMS süsteemist tuleneva info ning kaebuste alusel. Plaanipäraselt järelevalvet ei planeerita.

2.2.3. Eelmisel programiperioodil toimunud tegevuse aruanne

Terviseamet

Terviseameti kosmeetikatoodete valdkonnas üksikasjalikud järelevalvetoimingud 2018. a on toodud tabelis 5. Kokku on 479 objekti, millest kontrolliti 53. Kontrollimiste üldarv on 68. Kontrollitud on 8 tootjat, 14 importijat ning 31 levitajat. Turujärelevalve käigus on kontrollitud 467 kosmeetikatoodet, millest 26 on toodetud Eestis. Laboratoorselt kontrolliti 86 kosmeetikatoodet, nendest ei vastanud 5 kosmeetikatoodet, millest üks ei vastanud mikrobioloogilistele näitajatele (sisaldas mesofiilseid baktereid üle lubatud koguse) ja neli ei vastanud keemilistele näitajatele (sisaldasid mittemahapestavates kreemides keelatud aineid metüülsotiasolinooni, klobetasoolpropionaati, bimatoprosti). Ohtlikud kosmeetikatooted on turult kõrvaldatud, nendest Terviseameti veebilehe kaudu tarbijad informeeritud ja info teistele liikmesriikidele ning Komisjonile edastatud RAPEX süsteemi kaudu. Kosmeetikatoodete valdkonnas on koostatud kokku 29 märgukirja ja 7 ettekirjutust.

Tabel 5. Järelevalve tulemused kosmeetikatoodete valdkonnas (1223/2009/EÜ ja 655/2013/EL) 2018. aasta 9 kuu kohta

Kontrollide üldarv	68
Maksu- ja Tolliameti poolt edastatud teatiste arv	63
Kontrollitud toodete üldarv	467
Testitud toodete arv	86
Nõuetele mittevastavate toodete arv	249
Tõsist ohtu kujutavate toodete arv	4
Koostatud märgukirjade arv	29
Koostatud ettekirjutuste arv	7
Rakendatud sunniraha arv ja kogusumma	1
Rakendatud asendustäitmiste arv	0
Väärteomenetluste arv	0
Väärteomenetluses määratud trahvid	0
Turult kõrvaldatud artiklite / toodete arv	0
Tarbijatelt tagasikutsutud toodete arv	4/748
Ettevõtjate poolt võetud vabatahtlike meetmete arv	4

Tarbijakaitseamet

2018. aastal Tarbijakaitseametil tööplaani põhjal kosmeetikatoodete kontrolli ei toimunud. Pistelisi kontrole on 30.11.2018 aasta seisuga kosmeetikatoodete valdkonnas tehtud 6 korral, millest 5 korral avastati ka rikkumine. Rikkumised olid seotud kosmeetikatoodete märgistamise, eksitava info esitamise ning ühikuhinna avaldamisega. Lisaks on Tarbijakaitseametile 11 kuu jooksul laekunud 20 selgitustaotlust, mis on puudutanud kosmeetikatoodete müüginõudeid.

Probleemkohana kosmeetikatoodete valdkonnas võib välja tuua nn imetoodete müügi ehk müüakse kosmeetikatooteid, mis lubavad tarbijale kõiksuguste terviseprobleemidele kiiret lahendust ehk nn tervistavate väidete kasutamine toodetel. Põhiliselt pakutakse selliseid imetooted internetikaubanduse vahendusel ning toote pakkuja on registreeritud enamasti väljaspool Euroopa Liitu.

Tarbijakaitseamet on selliste imetoodete osas teinud ka mitmeid artikleid ja pressiteavitusi, selleks, et tõsta tarbijate teadlikkust antud toodete ostmisega seotud ohtude osas.

2.3. MÄNGUASJAD

2.3.1. Vastutav ametiasutus ja selle kontaktandmed

Vastavalt toote nõuetele vastavuse seadusele, majandus- ja kommunikatsiooni ministri 03.09.2010 määrusele nr 57 „Mänguasja ohutusnõuded ja nõuetele vastavuse tõendamise kord“ ja koostöölepingus kirjeldatud järelevalve asutuste pädevusele teostavad järelevalvet **Tarbijakaitseamet** jaekaubanduses mänguasjade nõuetele vastavuse üle ning **Terviseamet** tootmisettevõtetes, impordiga tegelevates ettevõtetes ja hulgiladudes.

Terviseamet, Paldiski mnt 81, 10617 Tallinn, e-post: kesk@terviseamet.ee,
www.terviseamet.ee

Kontaktisik: Haidi Kanamäe, peaspetsialist, telefon +372 7943529, e-post: haidi.kanamae@terviseamet.ee

Tarbijakaitseamet, Pronksi 12, 10117 Tallinn, e-post: info@tarbijakaitseamet.ee,
www.tarbijakaitseamet.ee, telefon +372 6201707

Kontaktisikud:

Angela Priks, ekspert-valdkonnajuht, telefon +372 6201718, e-post: angela.priks@tarbijakaitseamet.ee;

Anneli Nagel, toote- ja teenuseohutuse nõunik, telefon +372 6201714 e-post: anneli.nagel@tarbijakaitseamet.ee

Terviseamet

Mänguasjade mehhaanilised ja füüsilised ning keemilised omadused määratakse Terviseameti keemia- ning füüsikalaboris. Vajadusel pööratakse analüüside teostamiseks ka teiste liikmesriikide laborite poole. Mänguasjade valdkonnas järelevalve korraldamise ja teostamisega tegeleb Terviseameti 1 peaspetsialist (0,20 ametikohta täistööajaekvivalendile taandatuna) ja 1 järelevalveinspektor (0,25 ametikohta täistööajaekvivalendile taandatuna). TA eelarve ja palgakulu ühe inspektori kohta on toodud punktis 1.1.5.

Tarbijakaitseamet

Mänguasjade üle järelevalve korraldamise ja teostamisega tegeleb Tarbijakaitseameti 1 ekspert-valdkonnajuht, 1 nõunik, 2 juristi, osalise koormusega teostavad valdkonnas järelevalvet ka reklaami- ja kaubanduse valdkonna 3 järelevalve peainspektorit (1,5 ametikoha täistööajaekvivalendile taandatuna).

2.3.2. Turujärelevalve menetlused ja strateegia

Terviseamet

Mänguasjade ohutuse valdkonnas lähtutakse järgneva aasta plaanide tegemisel kaebuste sisust ning eelnevate aastate järelevalve tulemustest. Plaanide tegemisel võetakse aluseks ka RAPEX ja ICSMS teated ning teiste EL riikide järelevalve tulemused. Kuna järelevalvetulemuste põhjal on endiselt probleemiks ftalaatide sisaldus mänguasjades, siis

2019. a. on Terviseametil plaanis jätkata ftalaatide sisalduse määramist mänguasjades. Lisaks on Terviseametil plaanis 2019. a määrata mänguasjade mehhaaniliste ja füüsikaliste omaduste vastavust kehtivatele nõuetele.

Tarbijakaitseamet

Järelevalve käigus kontrollitakse mänguasjade vastavust toote nõuetele vastavuse seaduses § 5 lõike 4 alusel vastu võetud Majandus- ja kommunikatsiooniministri 3.09.2010.a määruses nr 57 „Mänguasja ohutusnõuded ja nõuetele vastavuse tõendamise kord“ sätestatud nõuetele. Lisaks tehakse laboratoorseid testimisi Tarbijakaitseameti ohuprognooosi ning tarbijate pöördumiste alusel, arvestades sealjuures Tarbijakaitseameti võimalusi ja ressursse. Samuti teostatakse järelevalvet e-kauplustes müüdavate mänguasjade üle.

2019. aastal mänguasjade valdkonnas prioriteetsemateks tegevusteks on:

- Mänguasjade märgistuse ja eestikeelse teabe kontroll: tähelepanu all on eelkõige väikelaste mänguasjad. Väikelaste mänguasjadel keskendutakse muuhulgas eksitava teabe esitamisele mänguasjadel ehk väikelaste mänguasjadena klassifitseeritud toodete märgistamisele eksitavate hoiatustega.
- Plastikmänguasjade kontroll ftalaatide sisalduse ning väikelaste (alla 3 aastaste laste) mänguasjade testimine mehhaaniliste-füüsikaliste omaduste osas (eelkõige väikeste osade eraldumine).
- Õhupallide ning mängulimade märgistamise kontroll (s.h vajadusel dokumentatsiooni kontrollimine) ning võimalusel ka testimiste teostamine õhupallides nitrosamiinide ning mängulimades boori sisalduse osas.
- Osalemine PROSAFE tooteohutuse projekti JA2016 alamprojektis, mis keskendub elektrilistele mänguasjadele. Projekti tegevuskava kohaselt viiakse läbi riskihindamised ja vajadusel menetlused, toimub raportite koostamine ja tulemuste analüüs.
- RAPEX süsteemist tuleva info analüüsimine ning vastavalt vajadusele ka sealt tuleneva teabe alusele mänguasjade testimisele võtmine.

2.3.3. Eelmisel programmiperioodil toimunud tegevuse aruanne

Terviseamet

Terviseameti mänguasjade valdkonna üksikasjalikud järelevalvetoimingud 2018. a (9 kuud) on toodud tabelis 6. Mänguasjade ohutuse valdkonnas on kokku 49 objekti, millest kontrolliti 17. Kontrollimiste üldarv oli 20. Kontrollitud objektide arv monitooringu käigus (RAPEX teade, meedia, muu info) oli 3. Turujärelevalve käigus on läbi vaadatud 122 mänguasja, millest nõuetele ei vastanud 4. Laboratoorselt on kontrollitud 20 mänguasja, millest 2 ei vastanud nõuetele. RAPEX süsteemi on edastatud 2 teadet ohtliku mänguasja kohta. Mänguasjad olid tunnistatud ohtlikuks mehhaaniliste ja füüsikaliste omaduste tõttu. Kokku on turult kõrvaldatud 249 mänguasja.

Tabel 6. Järelevalve tulemused mänguasjade valdkonnas (2009/48/EÜ, 2001/95/EÜ ja 1907/2006/EÜ) 2018. aasta 9 kuu kohta

Kontrollide üldarv	20
Maksu- ja Tolliameti poolt edastatud teatiste arv	0

Kontrollitud toodete üldarv	122
Kontrollitud ettevõtete üldarv	17
Testitud toodete arv	20
Nõuetele mittevastavate toodete arv	2
Tõsist ohtu kujutavate toodete arv	2
Koostatud märgukirjade arv	3
Koostatud ettekirjutuste arv	0
Rakendatud sunniraha arv ja kogusumma	0
Rakendatud asendustäitmiste arv	0
Väärteomenetluste arv	0
Väärteomenetluses määratud trahvid	0
Turult kõrvaldatud artiklite / toodete arv	2/249
Tarbijatelt tagasikutsutud toodete arv	Andmed puuduvad
Ettevõtjate poolt võetud vabatahtlike meetmete arv	2

Tarbijakaitseamet

Tarbijakaitseameti mänguasjade valdkonna üksikasjalikud järelevalvetoimingud seisuga 30.11.2018 on välja toodud käesoleva punkti allolevas tabelis. Kontrolle teostati kokku 56 ning rikkumisi tuvastati 48 % kontrollidest. Kokku kontrolliti ca 1000 mänguasja märgistust. Peamisteks rikkumisteks olid nõuetekohase märgistuse või eestikeelsete kasutusjuhendite puudumine. Samuti tuli tihti ette, võõrkeelsed hoiatused oli osaliselt tõlgitud eesti keelde. Lisaks avastati müügilt ka CE vastavusmärgiseta mänguasju. Testimisele võeti kokku 39 mänguasja, millest 6 mänguasja osutusid ohtlikuks (ftalaatide sisalduse, väikesed osad) ning 3 nõuetele mittevastavateks. Tarbijakaitseameti tegevuse tulemusena turult eemaldatud ning ohtlikest mänguasjadest on teavitatud läbi RAPEX süsteemi ka teisi riike. 2018. aastal osales Tarbijakaitseamet JA2016 alamprojekti, mis puudutab elektriliste mänguasjade ohutust. Kokku võeti testimisele projekti raames 17 elektrilist mänguasja, milledest nõuetele mittevastavateks osutus 3 mänguasja. Projekti tegevused (menetlused, aruannete koostamine jms) jätkuvad 2019. aastal.

Tabel 7. Järelevalve tulemused mänguasjade valdkonnas 2018. aasta 11 kuu kohta

Kontrollide üldarv	56
Kontrollidel tuvastatud rikkumiste %	48 %
Testitud toodete arv	39
Nõuetele mittevastavate toodete arv	3
Tõsist ohtu kujutavate toode arv	6
Koostatud märgukirjade arv	0
Koostatud haldusmenetluste teadete arv	13
Koostatud ettekirjutuste arv	6
Järelevalve protokollis esitatud nõuded (ettekirjutused)	14
Väärteomenetluste arv (jõustunud)	0
Väärteomenetluses määratud trahvisummad	0 €
Tarbijatelt laekunud avalduste arv (Tarbijavaidluste komisjoni)	8
Tarbijatelt/ettevõtjalt laekunud pöördumiste arv	58

2018. aastal korraldati Tartus ettevõtjatele suunatud infopäev „Suunanäitaja – lastekaupade müüginõuded, ohutus ja turundus“. Infopäeval anti ettevõtjatele ülevaade üldistest tooteohutuse nõuetest, mänguasjadele, lastehooldustoodetele, lasterõivastele kehtivatest nõuetest ning tutvustati e-kaupluses müügile kehtivaid nõudeid, tarbijate kaebuste lahendamise korda jms.

2.4. REACH JA CLP MÄÄRUSE REGULEERIMISALASSE KUULUVAD KEEMILISED AINED

2.4.1. Vastutav ametiasutus ja selle kontaktandmed

Terviseamet on määruste nr 1907/2006/EÜ (REACH-määrus) ja nr 1272/2008/EÜ (CLP-määrus) nõuete täitmise üle Eestis järelevalvet koordineeriv asutus, kes esitab Euroopa Komisjonile aruande ametlike kontrollide ning muude REACH-määruse ja CLP-määruse nõuete täitmise tagamise meetmete kohta. Riiklikku järelevalvet REACH- ja CLP-määruste reguleerimisel kuuluvate ainete ja segude üle teevad **Terviseamet, Keskkonnainspeksioon, Tarbijakaitseamet ja Tööinspeksioon**. Terviseameti pädevuses on järelevalve tegemine REACH- ja CLP-määrusega aine ja segu tootjale, importijale ning toote valmistajale esitatud kohustuste ja nõuete ning ainele, segule ja tootele esitatud nõuete täitmise üle nende valmistaja ja importija juures ning hulgimüügis. Tarbijakaitseamet teeb järelevalvet REACH- ja CLP-määrustega aine ja segu märgistamisele ning pakendamisele esitatud nõuete täitmise üle jaemüügis, REACH-määruse XVII lisaga aine, segu ja toote turuleviimisele ja kasutamisele esitatud piirangu täitmise üle jaemüügis.

Terviseamet, Tartu mnt 85, 10115 Tallinn, e-mail: kesk@terviseamet.ee
Kontaktisik: Aljona Honga – peaspetsialist, telefon +372 6943512, e-post: aljona.honga@terviseamet.ee

Tarbijakaitseamet, Pronksi 12, 10117 Tallinn, e-post: info@tarbijakaitseamet.ee,
www.tarbijakaitseamet.ee, telefon +372 6201707

Kontaktisikud:

Angela Priks, ekspert-valdkonnajuht, telefon +372 6201718, e-post: angela.priks@tarbijakaitseamet.ee;

Anneli Nagel, toote- ja teenuseohutuse nõunik, telefon +372 6201714 e-post: anneli.nagel@tarbijakaitseamet.ee

Keskkonnainspeksioon, Roheline 64, 80010, Pärnu, telefon:+372 696 2236, faks: +372 696 2237 e-post: valve@kki.ee, www.kki.ee

Kontaktisik: Allar Leppind, keskkonnakaitseosakonna juhataja, e-post: allar.leppind@kki.ee

Terviseamet

Kemikaalide valdkonnas järelevalve korraldamise ja teostamisega tegeleb Terviseameti 1 peaspetsialist (1 ametikoha täistööajaekvivalendile taandatuna) ja 1 järelevalve inspektor (1 ametikoha täistööajaekvivalendile taandatuna). TA eelarve ja palgakulu ühe inspektori kohta on toodud punktis 1.1.5.

Tarbijakaitseamet

REACH- ja CLP-määruse nõuete täitmise üle järelevalve korraldamise ja teostamisega tegeleb Tarbijakaitseameti 1 ekspert-valdkonnajuht, 1 nõunik, 2 juristi, osalise koormusega teostavad valdkonnas järelevalvet ka reklaami- ja kaubanduse valdkonna 3 järelevalve peainspektorit (0,3 ametikoha täistööajaekvivalendile taandatuna).

2.4.2. Turujärelevalve menetlused ja strateegia

Terviseamet

Turujärelevalve käigus kontrollib Terviseamet kemikaalide registreerimist, autoriseerimist, arvestust, piiranguid, identifitseerimist, klassifikatsiooni, märgistust, pakendit, ohutuskarte, eksporditeatsi ja tarneahelas teabevahetust ning Euroopa Kemikaali ameti teavitamist. Erilist tähelepanu pööratakse 2019. aastal kemikaalide klassifitseerimisele, märgistamisele ja pakendamisele ning ohutuskartide koostamisele.

Järelevalve toimingute tõhustamise ja Euroopa Liidu tasemel järelevalvepraktika ühtlustamise eesmärgil osaletakse Euroopa Kemikaali ameti (ECHA) foorumi töös, sh järgmistes töörühmades ja rahvusvahelistes järelevalve alastes projektides:

- töörühm „Koostöö tolliga“ (käsitletakse imporditavate kemikaalide tollipiiril kontrollimise võimalusi);
- eelneva töörühmaga koostöös osaletakse üle-Euroopalises pilootprojektis, kus kontrollitakse koostöös Maksu- ja Tolliametiga REACH XVII lisa piiranguid (nikkel jne) juveelitoodes ning samuti ka CLP-määruse kohast märgistust erinevate kemikaalide pakenditel;
- projekt REACH-EN-FORCE 7 (koostöös Maksu- ja Tolliametiga kontrollitakse ainete registreerimiskohustuse täitmist).

Tarbijakaitseamet

Järelevalve käigus kontrollitakse toodete vastavust REACH- ja CLP-määruste nõuetele vastavalt Tarbijakaitse ameti pädevusele, ohuproгноosile ja tööplaanile. Erilist tähelepanu pööratakse selliste toodete märgistusele. Samuti kontrollitakse laekunud signaalide ja vihjete põhjal tarbijatele jaemüügi korras keelatud ainete/segude müüki e-kaubanduses.

2019. aastal keskendutakse järelevalve käigus ohtlike kemikaalide, peamiselt autohooldustoodete ja tarbekeemia märgistamisnõuete täitmisele. Lisaks kontrollitakse tarbijatoodetes ohtlike kemikaalide sisaldust lähtuvalt REACH määruses kehtestatud piirangutest. Selleks teostatakse toodete testimisi. Toodete testimisele võtmisel lähtutakse RAPEX ja ICSMS süsteemist saadud sisendist/tuvastatud probleemkohtadest, eelmise aasta järelevalvepraktikast ning tarbijate/ettevõtjate pöördumistest.

2.4.3. Eelmisel programmiperioodil toimunud tegevuse aruanne

Terviseamet

Tervise ameti üksikasjalikud järelevalvetoimingud REACH- ja CLP-määruste valdkonnas 2018. aasta 9 kuu kohta on toodud tabelis 8. Järelevalve all olevast 489-st ettevõttest kontrolliti 35 ettevõtet tehes koos järeelmeetmetega kokku 50 kontrolli. Puudused tuvastati 24 objektil (68%). Kontrollitud 143 kemikaalist 77 kemikaali ei vastanud nõuetele (54%) ja üks kemikaal oli tõsise ohu tõttu müügil kõrvaldatud.

Tabel 8. Järelevalve tulemused kemikaalide (v.a biotsiidid, detergendid, värvid ja manguasjad) valdkonnas (REACH- ja CLP-määrus) 2018. aasta 9 kuu kohta

Kontrollide üldarv	50
Maksu- ja Tolliameti poolt edastatud teatiste arv	18
Kontrollitud toodete üldarv	143
Testitud toodete arv	5
Nõuetele mittevastavate toodete arv	77
Tõsist ohtu kujutavate toodete arv	2
Koostatud märgukirjade arv	23
Koostatud ettekirjutuste arv	0
Rakendatud sunniraha arv ja kogusumma	0
Rakendatud asendustäitmiste arv	0
Väärteomenetluste arv	0
Väärteomenetluses määratud trahvid	0
Turult kõrvaldatud artiklite / toodete arv	2/11
Tarbijatelt tagasikutsutud toodete arv	Andmed puuduvad
Ettevõtjate poolt võetud vabatahtlike meetmete arv	0

Tarbijakaitseamet

2018 aastal teostas Tarbijakaitseamet järelevalvet peamiselt erinevate autohooldustoodete märgistusnõuete täitmise osas jaekaubanduses.

Kontrolle teostati kokku 82 kaupluses ning rikkumisi tuvastati 69,5 % kontrollidest. Kokku kontrolliti ca 4900 kemikaali märgistust. Peamiseks rikkumisteks olid nõuetekohase eestikeelse märgistuse puudumine. Samuti avastati müügilt kemikaale, mille märgistusel oli kasutatud vanu ohupiktogramme. 1.juunil 2017 lõppes CLP-määruse viimane üleminekuperiood. Sellest ajast alates ei tohi keemiatooted vana märgistust kanda.

REACH määruse nõuete täitmise osas on läbi viidud 13 testimist tarbijatoodete osas (kroom VI nahktoodetes (8 toodet), nikkel moehetes (5 toodet), milledest nõuetele mittevastavaks on osutunud 6 toodet, neist 4 nahktoodet ning 2 moehet. Nõuetele mittevastavad tooted on haldusmenetluse käigus turult kõrvaldatud. Kokku on tehtud 6 haldusmenetluse algatamise teadet ohtlike toodete turult kõrvaldamiseks.

Tabel 9. Järelevalve tulemused kemikaalide valdkonnas 2018. aasta 11 kuu kohta

Kontrollide üldarv	82
Kontrollidel tuvastatud rikkumiste %	69.5 %
Testitud toodete arv (REACH)	13
Nõuetele mittevastavate toodete arv	0
Tõsist ohtu kujutavate toode arv	6
Koostatud märgukirjade arv	0
Koostatud haldusmenetluste teadete arv	13
Koostatud ettekirjutuste arv	0
Järelevalve protokollis esitatud nõuded (ettekirjutused)	57
Väärteomenetluste arv (jõustunud)	0
Väärteomenetluses määratud trahvisummad	0 €

Tarbijatelt laekunud avalduste arv (Tarbijavaidluste komisjoni)	-
Tarbijatelt/ettevõtjatelt laekunud pöördumiste arv	-
Tarbijate nõustamiste arv (nii infotelefon kui kohapealne vastuvõtt)	-

2.5. MUUD KEMIKAALID (DETERGENDID, VÄRVID JA PÜSIVAD ORGAANILISED SAASTEAINED, FLUORITUD KASVUHOONEGAASID, OSOONIKIHTI KAHANDAVID AINED JNE)

2.5.1. Vastutav ametiasutus ja selle kontaktandmed

Vastavalt kemikaaliseadusele ning koostöölepingus kirjeldatud järelevalve asutuste pädevusele teostab **Tarbijakaitseamet** järelevalvet detergendi turustamiseks esitatud nõuete täitmise üle jaekaubanduses ja **Terviseamet** detergendi turule laskmisele esitatud nõuete täitmise üle (määrus nr 648/2004/EÜ). Riiklikku järelevalvet lenduvaid orgaanilisi ühendeid sisaldavate värvide ja muude pinnakattevahendite ning sõidukite viimistlusmaterjalide märgistuse vastavuse kohta esitatavate nõuete täitmise üle teostavad atmosfääriõhu kaitse seaduse alusel Tarbijakaitseamet ja Terviseamet. Terviseamet teeb järelevalvet lenduvaid orgaanilisi ühendeid sisaldavate värvide, muude pinnakattevahendite ning sõidukite taasviimistlusmaterjalide märgistusele esitatavate nõuete täitmise üle hulgimüügis (direktiiv 2004/42/EÜ).

Terviseamet, Paldiski mnt 85, 10617 Tallinn, e-post: kesk@terviseamet.ee

Kontaktisikud: Annemari Linno – peaspetsialist (detergendid, biotsiidid), telefon: +372 7943519, e-mail: annemari.linno@terviseamet.ee

Tarbijakaitseamet, Pronksi 12, 10117 Tallinn, e-post: info@tarbijakaitseamet.ee.
www.tarbijakaitseamet.ee, telefon 6201 707

Kontaktisikud: Angela Priks – ekspert-valdkonnajuht, telefon +372 6201718, e-post: angela.priks@tarbijakaitseamet.ee;

Anneli Nagel – toote- ja teenuseohutuse nõunik, telefon +372 6201 714 e-post: anneli.nagel@tarbijakaitseamet.ee

Terviseamet

Detergentide ja lenduvate orgaaniliste ühendite värvides, muudes pinnakattevahendites ning sõidukite taasviimistlusmaterjalides järelevalve korraldamise ja teostamisega tegeleb Terviseameti 1 peaspetsialist (0,20 ametikohta täistööajaekvivalendile taandatuna) ja 1 järelevalve inspektor (0,15 ametikohta täistööajaekvivalendile taandatuna). Tervisemaeti eelarve ja palgakulu ühe inspektori kohta on toodud punktis 1.1.5.

Tarbijakaitseamet

Muude kemikaalide valdkonna üle järelevalve korraldamise ja teostamisega tegeleb Tarbijakaitseameti 1 ekspert-valdkonnajuht, 1 nõunik, 2 juristi, osalise koormusega teostavad valdkonnas järelevalvet ka reklaami- ja kaubanduse valdkonna 3 järelevalve peainspektorit (0,1 ametikoha täistööajaekvivalendile taandatuna).

2.5.2. Turujärelevalve menetlused ja strateegia

Terviseamet

2019. a toimuvad kontrollid korrapäraselt vastavalt tööplaanile. Detergentide kontrollimisel lähtub Terviseamet määruses nr 648/2004/EÜ sätestatud nõuetest. Kontrollitakse tootja poolt detergentide kohta esitatud katsete alusel pindaktiivsete ainete biolagunduvust (lõplik või esmane), määruse nr 648/2004/EÜ VII lisa punkti C sätetele vastava koostisosade andmelehe esitamist mürgistusteabekeskusele, fosfaatide ja muude fosforiühendite kohta piirangu täitmist kodumajapidamises kasutatavates pesupesemisvahendites ja kodumajapidamises kasutatavates nõudepesumasinate pesuvahendites, ning üldiseid kemikaalidele REACH- ja CLP-määrusest tulenevaid nõudeid (ohutuskaardid, klassifitseerimine, pakendamine ja märgistamine arvestades detergentide määruses märgistuse erisusi). Järelevalve käigus pööratakse tähelepanu võimalikule haakumisele biotsiidialase seadusandlusega, juhul kui tegemist on desinfitseerivate detergentidega. Tänu EuroDeter projektis osalemisele (CLEEN; 2011.-2013.a) on asutuse igapäevases kasutuses projekti raames välja töötatud kontrollide läbiviimiseks meetodika.

Tarbijakaitseamet

Detergentide vastavust määrusele nr 648/2004/EÜ kontrollitakse vastavalt tööplaanile ning erilist tähelepanu pööratakse märgistusele. Testimisi ei ole Tarbijakaitseamet detergentide valdkonnas teostanud. Nõuetele vastavust kontrollitakse tavapärase järelevalve korras. Tarbijakaitseameti ohuprognooosi alusel ei teostata aastal 2018 plaanipäraselt järelevalvet detergentide üle. Järelevalvet teostatakse laekunud signaalide/vihjete või vajaduse põhised. Lenduvad orgaanilised ühendid värvide, lakkide ning sõidukite taasviimistlusmaterjalides (direktiiv 2004/42/EÜ).

Terviseamet

2019.a kontrollid toimuvad korrapäraselt vastavalt aasta plaanile. Lenduvate orgaaniliste ühendite kontrollimisel värvides, lakkides ning sõidukite taasviimistlusmaterjalides vaadatakse peamiselt märgistust ning üldiseid kemikaalidele REACH- ja CLP-määrustest tulenevaid nõudeid (registreerimine, ohutuskaardid, klassifitseerimine, pakendamine ja märgistamine).

2.5.3. Eelmisel programmiperioodil toimunud tegevuse aruanne

Terviseamet

Terviseameti detergentide ning värvide valdkonnas üksikasjalikud järelevalvetoimingud on toodud tabelis 9. Detergentide ja LOÜ valdkonnas on kokku 101 objekti, millest 2018. a (9 kuud) kontrolliti 23. Kontrollimiste üldarv oli 27. Turujärelevalve käigus kontrolliti 107 toodet, millest 22 on Eestis toodetud. Koostati 12 märgukirja ja üks ettekirjutus.

Tabel 9. Järelevalve tulemused detergentide (648/2004/EÜ, REACH- ja CLP-määrus), värvide, lakkide ja sõidukite lõppviimistlusmaterjalide valdkonnas (2004/42/EÜ, REACH-ja CLP-määrus) 2018. aasta 9 kuu kohta

Kontrollide üldarv	27
Maksu- ja Tolliameti poolt edastatud teatiste arv	1
Kontrollitud toodete üldarv	107
Testitud toodete arv	0
Nõuetele mittevastavate toodete arv	46
Tõsist ohtu kujutavate toode arv	1
Koostatud märgukirjade arv	12
Koostatud ettekirjutuste arv	1
Rakendatud sunniraha arv ja kogusumma	0
Rakendatud asendustäitmiste arv	0
Väärteomenetluste arv	0
Väärteomenetluses määratud trahvid	0
Turult kõrvaldatud artiklite / toodete arv	1/73
Tarbijatelt tagasikutsutud toodete arv	0
Kontrollide üldarv	0
Ettevõtjate poolt võetud vabatahtlike meetmete arv	1

Tarbijakaitseamet

2018. aastal Tarbijakaitseametil tööplaanipõhist kontrolli antud valdkonnas ei toimunud. Kontrollid olid planeeritud vaid signaalide/kaebuste alusel. 30.11.2018 seisuga ei ole Tarbijakaitseametile ühtegi signaali või kaebust detergentide osas laekunud.

2.6. BIOTSIIDID

2.6.1. Vastutav ametiasutus ja selle kontaktandmed

Riiklikku järelevalvet biotsiididele ja biotsiidi sisaldavatele toodetele ning nende turul kättesaadavaks tegemisele ja kasutamisele biotsiidiseaduse, selle alusel kehtestatud õigusaktide ning Euroopa Parlamendi ja nõukogu määrusega nr 528/2012/EL sätestatud nõuete täitmise üle teostavad:

- **Terviseamet:** biotsiidi ja biotsiidiga töödeldud toote kättesaadavaks tegemisele kehtestatud nõuete täitmise üle biotsiidi tootja ja importija juures ning toodete hulгимüügil, biotsiidile kehtestatud nõuete ja selle kasutamise üle kutselise kahjuritõrjeteenuse osutaja juures ning rahvatervise seaduse ja tervishoiuteenuste korraldamise seadusega reguleeritud valdkondades;
- **Tarbijakaitseamet:** biotsiidi ja biotsiidiga töödeldud toote turul kättesaadavaks tegemisele kehtestatud nõuete täitmise üle jaemüügil.

Terviseamet, Paldiski mnt 81, 10617 Tallinn, e-post: kesk@terviseamet.ee,
www.terviseamet.ee

Kontaktisik: Annemari Linno – peaspetsialist, telefon +372 7943519, e-post: annemari.linno@terviseamet.ee

Tarbijakaitseamet, Pronksi 12, 10117 Tallinn, e-post: info@tarbijakaitseamet.ee,
www.tarbijakaitseamet.ee, telefon +372 6201707

Kontaktisikud:

Angela Priks, ekspert-valdkonnajuht, telefon +372 6201718, e-post: angela.priks@tarbijakaitseamet.ee;

Anneli Nagel, toote- ja teenuseohutuse nõunik, telefon +372 6201714 e-post: anneli.nagel@tarbijakaitseamet.ee

Terviseamet

Biotsiidide järelevalve korraldamise ja teostamisega tegeleb Terviseameti 1 peaspetsialist (0,5 ametikohta täistööajaekvivalendile taandatuna) ja 1 järelevalve inspektor (0,5 ametikohta täistööajaekvivalendile taandatuna). TA eelarve ja palgakulu ühe inspektori kohta on toodud punktis 1.1.5.

Tarbijakaitseamet

Biotsiidi valdkonna üle järelevalve korraldamise ja teostamisega tegeleb Tarbijakaitseameti 1 ekspert-valdkonnajuht, 1 nõunik, 2 juristi, osalise koormusega teostavad valdkonnas järelevalvet ka reklaami- ja kaubanduse valdkonna 3 järelevalve peainspektorit (0,2 ametikoha täistööajaekvivalendile taandatuna).

2.6.2. Turujärelevalve menetlused ja strateegia

Terviseamet

Turujärelevalve teostamisel tehakse tihedat koostööd biotsiidi valdkonnas pädeva asutusega. Samuti tehakse koostööd teiste järelevalve ja kontrollasutustega koostöölepingute alusel. Biotsiidide valdkonnas kontrollitakse biotsiidiseadusega ja määrusega nr 528/2012/EL sätestatud nõudeid sh registreerimistunnistuste/lubade olemasolu, toimeainete kasutust vastavalt määratud kasutusala, mürgistusala teabe olemasolu ning üldiseid REACH- ja CLP-määrustest tulenevaid nõudeid kemikaalidele (ohutuskardid, klassifitseerimine, pakendamine ja märgistamine arvestades biotsiididele seadusandlusega sätestatud märgistuse erisusi). Kahjuritõrjeteenuse osutaja juures kontrollitakse kahjuritõrjega tegelemiseks majandustegevuste olemasolu, vastutava spetsialisti kutsequalifikatsiooni vastavust ja kahjuritõrje dokumenteerimist. Lisaks osaletakse 2019. aastal ECHA projektis BPRS-EN-FORCE 1, mis puudutab biotsiidiga töödeldud toodete kontrolli.

Tarbijakaitseamet

Biotsiidide valdkonnas kontrollitakse tarbijatele müüdavate toodete märgistust, registreerimisnumbri olemasolu ning teisi biotsiidiseadusest ja teistest asjakohastest õigusaktidest tulenevaid nõudeid.

2019. aastal biotsiidide valdkonnas tehakse järelevalvet pöördumiste, signaalide ja kaebuste põhisel, plaanipärasest järelevalvet ei toimu.

2.6.3. Eelmisel programmiperioodil toimunud tegevuse aruanne

Terviseamet

Tervisemeti biotsiidide valdkonnas üksikasjalikud järelevalvetoimingud on toodud tabelis 10. Biotsiidide valdkonnas on kokku 108 objekti, millest kontrolliti 35. Kontrollimiste üldarv on 49. Turujärelevalve käigus on kontrollitud 80 toodet, millest 12 on Eestis toodetud. Kokku koostati 28 märgukirja. Maksu- ja Tolliameti poolt edastatud 10-st teatisest (14 artiklit) ei lubatud vabasse ringlusesse 14 erinevat biotsiidi artiklit.

Tabel 10. Järelevalve tulemused biotsiidide valdkonnas (528/2012/EL ja REACH- ja CLP-määrus) 2018. aasta 9 kuu kohta

Kontrollide üldarv	49
Maksu- ja Tolliameti poolt edastatud teatiste arv	10
Kontrollitud toodete üldarv	80
Testitud toodete arv	0
Nõuetele mittevastavate toodete arv	67
Tõsist ohtu kujutavate toode arv	0
Koostatud märgukirjade arv	28
Koostatud ettekirjutuste arv	0
Rakendatud sunniraha arv ja kogusumma	0
Rakendatud asendustäitmiste arv	0

Väärteomenetluste arv	0
Väärteomenetluses määratud trahvid	0
Turult kõrvaldatud artiklite / toodete arv	0/info puudub
Tarbijatelt tagasikutsutud toodete arv	0
Ettevõtjate poolt võetud vabatahtlike meetmete arv	0

Tarbijakaitseamet

2018. aastal Tarbijakaitseametil tööplaani põhised biotsiidide kontrolli ei toimunud. Kontrollid olid planeeritud vaid signaalide/kaebuste alusel. 30.11.2018 seisuga ei ole signaale/kaebusi biotsiidide osas Tarbijakaitseametile laekunud.

2.7. TEATAVATE OHTLIKE AINETE KASUTAMISE PIIRAMISE NING ELEKTRI- JA ELEKTROONIKASEADMETE JÄÄTMETE DIREKTIIVI REGULEERIMISALASSE KUULUVAD ELEKTRI- JA ELEKTROONIKASEADMED NING PATAREID JA AKUD (PROBLEEMTOOTED)

2.7.1. Vastutav ametiasutus ja selle kontaktandmed

Probleemtoodete (teatavate ohtlike ainete kasutamise piiramise ning elektri- ja elektroonikaseadmete jäätmete direktiivi reguleerimisalasse kuuluvad elektri- ja elektroonikaseadmed ning patareid ja akud – RoHS valdkond) üle teostavad kontrolli **Keskkonnainspeksioon, Tarbijakaitseamet** ning **Tehnilise Järelevalve Amet**.

Keskkonnainspeksioon, Roheline 64, 80010, Pärnu, telefon:+372 696 2236, faks: +372 696 2237 e-post: valve@kki.ee, www.kki.ee

Kontaktisik: Allar Leppind, keskkonnakaitseosakonna juhataja, e-post: allar.leppind@kki.ee

Tarbijakaitseamet, Pronksi 12, 10117 Tallinn, e-post: info@tarbijakaitseamet.ee, www.tarbijakaitseamet.ee, telefon +372 6201707

Kontaktisikud:

Angela Priks, ekspert-valdkonnajuht, telefon +372 6201718, e-post: angela.priks@tarbijakaitseamet.ee;

Anneli Nagel, toote- ja teenuseohutuse nõunik, telefon +372 6201714 e-post: anneli.nagel@tarbijakaitseamet.ee

Tehnilise Järelevalve Amet, Sõle 23A, Tallinn 10614, e-post: info@tja.ee, www.tja.ee

Kontaktisik: Taavi Lentso, peaspetsialist, telefon +372 6672164, e-post: taavi.lentso@tja.ee

Keskkonnainspeksioon

Tehnilistest vahenditest on KKI-l kasutada Eesti Keskkonnauuringute Keskuse labori XRF seadet, mis võimaldab läbi viia mittepurustavaid teste. Turujärelevalvega tegeleb Keskkonnainspeksioonis arvestuslikult 7-8 inspektorit. KKI eelarve ja uuringukulu on toodud punktis 1.1.7.

Tarbijakaitseamet

Probleemtoodete üle järelevalve korraldamise ja teostamisega tegeleb Tarbijakaitseametis 1 ekspert-valdkonnajuht, 1 nõunik, 2 juristi, osalise koormusega teostavad valdkonnas järelevalvet ka reklaami- ja kaubanduse valdkonna 3 järelevalve peainspektorit (0,1 ametikoha täistööajaekvivalendile taandatuna).

Tehnilise Järelevalve Amet

Tehnilise Järelevalve Ametis tegeleb ohtlike aineid sisaldavate toodete valdkonnas järelevalve korraldamise ja teostamisega 1 ametnik. Tehnilise Järelevalve Ameti eelarve ja palgakuulu ühe ametniku kohta on toodud punktis 1.1.2.

2.7.2. Turujärelevalve menetlused ja strateegia

Keskkonnainspeksioon

Kontrollitavad tootevaldkonnad määratakse RoHS Enforcement Network koostumisel saadava teabe alusel. On kokku lepitud, et 2019. aastal viiakse läbi kontrollid ja testimised lampide, patareide või elektroonikaseadmete maaletootjate juures.

Keelatud toote turule laskmise osas alustab Keskkonnainspeksioon menetlust jäätmeseaduse rikkumise osas. Jätkub Maksu- ja Tolliametiga koostöö elektri- ja elektroonikaseadmete ja patareide ja akude maaletootjate (importijate) osas. Jätkuvad nn pehmed meetmed märgukirjade saatmise näol. Märgukiri saadetakse patareide ja akude tootjatele ning märgukirja eesmärk on juhtida tähelepanu jäätmeseadusest tulenevatele nõuetele elektroonikaseadmete märgistamisel ja tootjavastutusel.

Tarbijakaitseamet

Järelevalve käigus võetakse jaekauplustest testimiseks mänguasju, milles sisalduvates elektroonikadetailides ja patareides testitakse metallide plii, elavhõbeda, kaadmiumi ning kuuevalentse kroomi sisaldust. Samuti kontrollitakse vastavalt jäätmeseaduses sätestatule tarbijatele antava teabe esitamise nõuete täitmist.

2019. aastaks Tarbijakaitseametil probleemtoodete ohutuse valdkonnas tööplaanikohaseid tegevusi kavandatud ei ole.

Tehnilise Järelevalve Amet

Ohtlike ainete sisalduse piirmäärade direktiivi 2011/65/EU (RoHS) nõuetele vastavuse kontroll põhineb üldreeglina dokumentide kontrollil, mis toimub paralleelselt LVD (2014/35/EÜ) ja EMC (2014/30/EÜ) direktiividele vastavuse kontrolliga, kuna enamikule elektri/elektronikaseadmetele rakenduvad eelpool nimetatud direktiivide nõuded. Valdikkonnas tehakse vajadusel koostööd Maksu- ja Tolliameti ning Keskkonnainspeksiooniga.

Peamised kontrollitavad tootegrupid on erinevad valgustid, led-lambid, toiteplokid, pikendusjuhtmed ja installatsioonikaablid vastavalt Tehnilise Järelevalve Ameti ning Maksu- ja Tolliameti ühisele tooteohutuse kontrolli projektile.

2.7.3. Eelmisel programmiperioodil toimunud tegevuse aruanne

Keskkonnainspeksioon

2018. a on kontrollitud tootjavastutusorganisatsioonidega (3 tk), kelle tegevusalaks on elektri- ja elektroonikaseadmete maaletootjate eest tootjavastutuse nõuete täitmine, liitunud tootjaid. Peamiselt toimus kontroll müügikohas ja laos olevate toodete märgistamise ning dokumentide kontroll. Nõuetele mittevastavaid tooteid ei avastatud.

Tarbijakaitseamet

2018. aastal Tarbijakaitseametil probleemtoodete valdkonnas tööplaanikohaseid tegevusi planeeritud ei olnud ja kaebuseid ei laekunud.

Tehnilise Järelevalve Amet

Tabelis 11 on toodud TJA 2018. a turujärelevetulemused probleemtoodete kohta.

Tabel 11. Järelevalve tulemused RoHS valdkonnas 2018. aasta kohta	
Kontrollide üldarv	5
Maksu- ja Tolliameti poolt edastatud teadete arv	123
Maksu- ja Tolliametile vastatud teadete arv	123
Kontrollitud toodete üldarv - erinevad tooted / partiid kokku	206/ ca 20 000
Testitud toodete arv	0
Nõuetele mittevastavate toodete arv	20000
Tõsist ohtu kujutavate toode arv	0
Koostatud märgukirjade arv	10
Turult kõrvaldatud artiklite / toodete arv	20 / 182
Tarbijatelt tagasikutsutud toodete arv	0
Ettevõtjate poolt võetud vabatahtlike meetmete arv	1

2.8. ISIKUKAITSEVAHENDID

2.8.1. Vastutav ametiasutus ja selle kontaktandmed

Vastavalt toote nõuetele vastavuse seadusele teostavad järelevalvet professionaalseks kasutamiseks mõeldud isikukaitsevahendite üle **Tööinspeksioon** ning jaekaubanduses mitteprofessionaalsete isikukaitsevahendite nõuetele vastavuse üle **Tarbijakaitseamet**.

Tarbijakaitseamet, Pronksi 12, 10117 Tallinn, e-post: info@tarbijakaitseamet.ee, www.tarbijakaitseamet.ee, telefon +372 6201707

Kontaktisikud:

Angela Priks, ekspert-valdkonnajuht, telefon +372 6201718, e-post: angela.priks@tarbijakaitseamet.ee;

Anneli Nagel, toote- ja teenuseohutuse nõunik, telefon +372 6201714 e-post: anneli.nagel@tarbijakaitseamet.ee

Tööinspeksioon, Mäealuse 2/2 (B-hoone), 12618 Tallinn, e-post ti@ti.ee, www.ti.ee

Kontaktisik: Sven Lass, peajurist, õigustalitus, ennetuse ja õigusosakond, telefon: +372 5697 7931, e-post: sven.lass@ti.ee

Tarbijakaitseamet

Isikukaitsevahendite üle järelevalve korraldamise ja teostamisega tegeleb Tarbijakaitseametis 1 ekspert-valdkonnajuht, 1 nõunik, 2 juristi, osalise koormusega teostavad valdkonnas järelevalvet ka reklaami- ja kaubanduse valdkonna 3 järelevalve peainspektorit (0,5 ametikoha täistööajaekvivalendile taandatuna).

Tööinspeksioon

Tööinspeksioonis tegeles seisuga 01. detsember 2018.a professionaalseks kasutamiseks mõeldud isikukaitsevahendite üle turujärelevalve korraldamise ja teostamisega 1 tööinspektor, muude ametiülesannete kõrvalt. Ainult turujärelevalve küsimustega tegelevaid teenistujaid ei ole.

2.8.2. Turujärelevalve menetlused ja strateegia

Tarbijakaitseamet

Järelevalve käigus kontrollitakse isikukaitsevahendite vastavust Euroopa Parlamendi ja Nõukogu määrus (EL) 2016/425, 9. märts 2016, mis käsitleb isikukaitsevahendeid ja millega tunnistatakse kehtetuks nõukogu direktiiv 89/686/EMÜ sätestatud nõuetele, vastavalt ameti pädevusele, ohuprognosile ja tööplaanile.

2019. aastal isikukaitsevahendite valdkond ja selle järelevalve liigub Tööinspeksioonist loodavasse Tarbijakaitse ja Tehnilise Järelevalveametisse. Tööplaani järgseid tegevusi selles valdkonnas 2019 aastaks planeeritud ei ole.

2.8.3. Eelmisel programmiperioodil toimunud tegevuse aruanne

Tarbijakaitseamet

2018. aastal keskenduti vastavas valdkonnas II ja III grupi isikukaitsevahendite kontrollile (kiivrid, rakmed jms ronimise/laskumise abivahendid) vabaaja teenuse pakkujate juures (nt seiklusparkides kasutatavad isikukaitsevahendid). Teenuse pakkujate juures pöörati tähelepanu lisaks toodete märgistamisele ja eestikeelsete kasutusjuhendite olemasolule ka sellele, kas ettevõtja järgib kõiki tootja poolt etteantud juhiseid ning kas tarbijale antakse kogu vajalik info toote õigeks, sihipäraseks ja ohutuks kasutamiseks. Samuti vaadati, kuidas toimub isikukaitsevahendite hooldamine ning ohutusnõuetele vastavuse kontroll kasutamise käigus (et tarbijatele ei osutataks teenust kulunud/mittetoimivate ja seeläbi ohtlike isikukaitsevahenditega).

Kontrolle teostati 13 ning rikkumisi tuvastati 54% juhtudest. Kokku kontrolliti 35 isikukaitsevahendit. Probleemidena võib välja tuua kulunud või mittetoimivate rullikute ja karabiinide kasutamise teenuse pakkumisel ning väärinfo andmine tarbijatele IKV kasutamise kohta – see võib kaasa tuua tõsise ohu tarbija elule või tervisele (kõrgelt kukkumine, sõrmede amputatsioon).

Isikukaitsevahendite valdkonnas on ettevõtjatele koostatud 1 ettekirjutus. Tolliteatisi, mis puudutasid isikukaitsevahendite turule laskmist laekus Tarbijakaitseametile 11 kuu jooksul kokku 8, milledest enamus puudutas päikesepille. Peamisteks rikkumisteks olid nõuetekohase märgistuse või eestikeelsete kasutusjuhendite puudumine.

Tööinspeksioon

Tööinspeksioon viis 2018. aastal läbi ühe turujärelevalvealase sihtkontrolli hulgi- ja jaemüüjate juures, et kontrollida kukkumiskaitsevahendite nõuetele vastavust. Lisaks pöörati erakorraliste sihtkontrollide ning tööohutuse- ja tervishoiualase järelevalve raames tähelepanu isikukaitsevahendite nõuetele vastavusele. Anti aasta jooksul kolm eksperthinnangut-otsust Maksu- ja Tolliametile (ajavahemikul 1. jaanuar kuni 1. detsember 2018. a) tollis kinnipeetud professionaalseks kasutamiseks mõeldud isikukaitsevahendite nõuetele vastavuse osas.

2.9. REHVIDE MÄRGISTAMINE

2.9.1. Vastutav ametiasutus ja selle kontaktandmed

Rehvide märgistuse üle teostab järelevalvet **Keskkonnainspektsioon**.

Keskkonnainspektsioon, Roheline 64, 80010, Pärnu, telefon:+372 696 2236, faks: +372 696 2237 e-post: valve@kki.ee, www.kki.ee

Kontaktisik: Allar Leppind, keskkonnakaitseosakonna juhataja, e-post: allar.leppind@kki.ee

Antud valdkonnas viivad kontrolli läbi Keskkonnainspektsiooni büroode inspektorid. Kokku on 17 jäätmevaldkonna inspektorit. Turujärelevalve rehvide märgistamise osas on üks osa autohooldustöökodade ja tootjavastutusnõuete kontrollist, seega on keeruline arvuliselt öelda, missugune on inspektori koormus turujärelevalve nõudeid kontrollides. Asutuse 2019. a personalikuludeks on planeeritud 4 824 823 € ja majandaiskuludeks (ilma amortisatsioonita) 1 654 330 €. Ühe inspektori tööjõukulu aastas on ca 24 000 eurot, millele lisanduvad majanduskulud.

Asutuse eelarves ei ole eraldi ette nähtud eelarverida rehvide testimiseks. Eestis puudub labor, mis mõeldaks rehvide märgistuse vastavust. Meile lähimad laborid asuvad Soomes ja Rootsis. Kuna ühe rehvi testimise hind on suurusjärg 500 eurot, lisades sinna juurde transpordi maksumuse siis see on põhjus, miks Keskkonnainspektsioonil ei ole hetkel eelarvelisi vahendeid ette näinud.

2.9.2. Turujärelevalve menetlused ja strateegia

Rehvide maaletoojad on tootjad jäätmeseaduse tähenduses. Jäätmeseaduse kohaselt peab tootja tagama tema poolt turule lastud rehvide nõuetele vastavuse. Et antud nõudeid täita, on suurem osas tootjaid koondunud tootjavastutusorganisatsiooni. Keskkonnainspektsioon on kohustatud kontrollima üks kord aastas tootjavastutusorganisatsiooni tegevust. Organisatsiooni kontrolli raames kontrollitakse ka organisatsiooniga liitunud tootjaid. Lisaks annab organisatsioonile ülesande informeerida temaga liitunud tootjaid rehvide märgistamise nõuetest. Rehvide märgistamise nõue on Eesti õigusesse üle võetud atmosfääriõhu kaitse seadusega. Märgistamata rehvide või ebaõige märgistusega rehvide müügi eest on võimalik alustada haldusmenetlust, milles toodud kohustuse mittetäitmisel on sunniraha määraks maksimaalselt kuni 32 000 eurot.

Keskkonnainspektsioon osales ka 2018. aastal (maikuuni) ProSafe raames toimivas projektis MSTYR15, mille raames toimusid rehvide märgistuse kontrollid ja rehvide testimised. Testide ja kontrollide kulud kaeti projektist. Projekt raames käivitati esmakordselt kontrollitulemuste kohese saatmise ICSMS-i süsteemi. Sarnane projekt on plaanis läbi viia mõne aasta pärast kui on muudetud rehvide märgistuse määrust. 2019. a on Keskkonnainspektsioonil plaanis rehvide märgistuse kontrolle läbi viia autoremonditöökodade ja rehvide maaletoojate/tootjate kontrollide raames.

2.9.3. Eelmisel programmiperioodil toimunud tegevuse aruanne

MSTYR15 projekti raames viidi 2017. ja 2018. aastal läbi 258 rehvi märgistuse ja dokumendi kontroll. 9 rehvi saadeti laborisse testimisele. 2 rehvi puhul avastati nõuetele mittevastavus, kuid eksimused jäid lubatud vea piiresse ning edasisi menetlusi läbi ei viidud.

2.10. VÄIKELAEVAD

2.10.1. Vastutav ametiasutus ja selle kontaktandmed

Riiklikku järelevalvet väikelaevade üle teostab **Veeteede Amet**.

Veeteede Amet – Valge tn 4, Tallinn 11413, eva@vta.ee, www.vta.ee

Kontaktisik: Andres Kõnd, väike- ja siseveelaevade osakonna juhataja, telefon: +372 6205750, +372 53447681, e-post: andres.kond@vta.ee, vslo@vta.ee

2.10.2. Turujärelevalve menetlused ja strateegia

Väikelaevade kui veesõidukite puhul on esmatähtis nende merekõlblikkus. Seda hinnatakse läbi tootele kehtestatud nõuetele vastavuse tõendamise kontrollimise. Samuti on valdkonnas märkimisväärne osa järelevalvetegevusel nn nõustava järelevalve vormis. See puudutab eelkõige tegevusloa alusel valdkonnas tegutsevaid isikuid. Lisaks on turujärelevalve protsessis suureks abiks veesõidukite registreerimise protseduur, kus kõik registrisse kantavad väikelaevad peavad läbima registreerimiseelse ülevaatus.

Väikelaevad kui tooted võivad olla väga erineva suuruse ja kasutamiskeerukusega. Siinkohal on tähtsal kohal tootega kaasasolev kasutusjuhend, mis peab sisaldama nii toote üldandmeid, selgitavaid sätteid normaalsest eksploatatsioonist kui põhjalikku teavet võimalike ohtude (ümberminekuht, tuleoht, ülekoormatus jne.) vältimisest.

Turujärelevalvetoimingute tulemusena toimunud muudatused on olnud märkimisväärselt positiivsed. Kindlasti on tähtis roll heal koostööl Maksu ja Tolliameti ning Maanteeameti vastavate struktuuriüksustega. Samuti on Veeteede Amet arendamas konstruktiivsemat koostööd Läti ja Leedu ning Soome ja Rootsi kolleegidega tagamaks ühtlast lähenemist turujärelevalvetoimingutes naaberriikidega.

2.10.3. Eelmisel programmiperioodil toimunud tegevuse aruanne

Järelevalvetoimingud arvudes:

- kontrollide arv internetis müüdavate toodete osas: 1;
- Maksu- ja Tolliameti poolt edastatud teatiste arv: 25;
- Kontrolli teatistes olevate toodete arv 308, neist vabasse ringlusse lubatud 304;
- kontrollitud toode üldarv: 538, mis sisaldab nii kontrollteatistes olevaid tooteid kui ka registreerimiseelse ülevaatusel kontrollitud tooteid;
- testitud toodete arv: 0.

2.11. VÄETISED

2.11.1. Vastutav ametiasutus ja selle kontaktandmed

Riiklikku järelevalvet Euroopa Liidu õigusaktides, väetiseseaduses ja selle alusel kehtestatud õigusaktides väetise käitlemise kohta sätestatud nõuete täitmise üle teostab **Põllumajandusamet**. **Tarbijakaitseamet** teostab riiklikku järelevalvet tarbijale turustatava väetise pakendi ja selle märgistuse kohta kehtestatud nõuete täitmise üle. Riiklikku järelevalvet väetise käitlemise nõuete vastavuse üle tollieeskirjadega tolliseaduse tähenduses teostab Maksu- ja Tolliamet.

Põllumajandusamet, Teaduse 2, Saku, 75501, Harju maakond, telefon: + 372 6712602, e-post: pma@pma.agri.ee, vaetis@pma.agri.ee

Kontaktisikud:

Katrin Kikkas, nõunik, tel + 372 53623140, e-post: katrin.kikkas@pma.agri.ee

Katrin Laud, peaspetsialist, tel +372 6712645 e-post: katrin.laud@pma.agri.ee

Tarbijakaitseamet, Pronksi 12, 10117 Tallinn, e-post: info@tarbijakaitseamet.ee, www.tarbijakaitseamet.ee, telefon +372 6201707

Kontaktisikud:

Angela Priks, ekspert-valdkonnajuht, telefon +372 6201718, e-post: angela.priks@tarbijakaitseamet.ee

Anneli Nagel, toote- ja teenuseohutuse nõunik, telefon +372 6201714 e-post: anneli.nagel@tarbijakaitseamet.ee

Põllumajandusamet

Väetise valdkonna üle järelevalve korraldamise ja teostamisega tegeleb Põllumajandusameti Saku keskuses 2 peaspetsialisti (1 ametikoht täistööajaekvivalendile taandatuna) ja 3 peaspetsialisti maakondades (1,5 ametikohta täistööajaekvivalendile taandatuna).

Tarbijakaitseamet

Väetise valdkonna üle järelevalve korraldamise ja teostamisega tegeleb Tarbijakaitseametis 1 ekspert-valdkonnajuht, 1 nõunik, 2 juristi, osalise koormusega teostavad valdkonnas järelevalvet ka reklaami- ja kaubanduse valdkonna 3 järelevalve peainspektorit (0,1 ametikoha täistööajaekvivalendile taandatuna).

2.11.2. Turujärelevalve menetlused ja strateegia

Põllumajandusamet

Järelevalve eesmärk on tagada, et tarbijani jõuaksid väetised, mis:

- on nõuetekohase kasutamise korral ohutud inimese ja looma elule ja tervisele, samuti varale ja keskkonnale;
- vastavad väetise koostisele kehtestatud nõuetele;
- on märgistatud nõuetekohaselt.

Määruse 2003/2003 eesmärk on tagada väetiste kvaliteet, ohutus, vaba liikumine siseturul ja ühenduse õiguse konsolideerimine väetiste osas. Määrus sätestab nõuded väetiste turule toomisele, märgistamisele, kvaliteedile, kvaliteedi määramisele ning proovide võtmisele ja analüüsidele. Määrus kohaldub ainult mineraalväetistele, mille turuleviimisel kasutatakse märget "EÜ VÄETIS". Väetised, millel on märge "EÜ VÄETIS", ringlevad ühenduses vabalt. See tähendab seda, et liikmesriigid ei tohi koostise, identifitseerimise, märgistamise, pakendamise või teiste määruse 2003/2003 sätete alusel keelata, piirata ega takistada selle määruse nõuetele vastavat ja märget „EÜ VÄETIS“ kandva väetise turule viimist.

Väetiste nõuetele vastavuse kontrollimine toimub tootjate, pakendajate, maaletoojate ja turustajate juures vastavalt iga-aastasele valdkonna järelevalveplaanile. Järelevalveplaani koostamise aluseks on registreeritud ja tegevusest teavitanud väetise käitlejad, õigusaktidest tulenevad kohustused, eelmiste aastate järelevalve tulemused ja riskide hindamine. Põhiliseks järelevalve meetmeks on väetise pakendi märgistuse vastavuse kontrollimine, väetistest proovide võtmine ja analüüside saatmine uuringuteks Põllumajandusuuringute Keskusesse, laboritulemuste hindamine, vajadusel ettekirjutuste tegemine puuduste kõrvaldamiseks ja väärtegade menetlemine.

Tarbijakaitseamet

Tarbijakaitseamet teostab väetise valdkonnas tavapäraselt järelevalvet tarbijatele müüdavate toodete märgistuse kontrollimiseks. Kuna tegemist ei ole Ameti jaoks kõrge prioriteetsusega valdkonnaga, siis 2019. aastal teostatakse järelevalvet selles sektoris ainult laekunud pöördumiste ja otsese vajaduse põhised.

2.11.3. Eelmisel programmiperioodil toimunud tegevuse aruanne

Põllumajandusamet

Põllumajandusamet teostas 2017. aasta 11 kuuga 202 väetiste inspekteerimist, sh. laboris analüüsiti väetiseproove 84 korral. Koostatud on 1 ettekirjutus. Probleemiks olid registreerimata väetise ja mittenõuetekohase märgistusega väetiste turustamine.

Tarbijakaitseamet

2018. aastal valdkonnas plaanipäraseid kontroleid ei teostatud ning signaale/kaebuseid ei laekunud.

2.12. PÜROTEHNILISED TOOTED

2.12.1. Vastutav ametiasutus ja selle kontaktandmed

Pürotehniliste toodete üle teostavad turujärelevalvet **Tehnilise Järelevalve Amet** ning **Tarbijakaitseamet**. Tarbijakaitseamet teostab riiklikku järelevalvet pürotehnilise toote üle jaekaubanduses.

Tarbijakaitseamet, Pronksi 12, 10117 Tallinn, telefon +372 6201707, e-post: info@tarbijakaitseamet.ee, www.tarbijakaitseamet.ee
Kontaktisik: Cristen Helendi, jurist, telefon +372 6201927, e-post: cristen.helendi@tarbijakaitseamet.ee

Tehnilise Järelevalve Amet, Sõle 23A, Tallinn 10614, e-post: info@tja.ee, www.tja.ee
Kontaktisik: Merilin Kraun, telefon: +372 6672106, e-post: merilin.kraun@tja.ee

Tarbijakaitseamet

Pürotehniliste toodete üle järelevalve korraldamise ja teostamisega tegeleb Tarbijakaitseameti 1 ekspert-valdkonnajuht, 1 nõunik, 2 juristi, osalise koormusega teostavad valdkonnas järelevalvet ka reklaami- ja kaubanduse valdkonna 3 järelevalve peainspektorit (0,2 ametikoha täistööajaekvivalendile taandatuna).

Tehnilise Järelevalve Amet

Tehnilise Järelevalve Ametis tegeleb pürotehniliste toodete valdkonnas järelevalve korraldamise ja teostamisega 1 inimene vastavalt toote nõuetele vastavuse seaduse ja selle alusel kehtestatud õigusaktidele (direktiiv 2013/29/EÜ). Tehnilise Järelevalve Ameti eelarve ja palgakulu ühe ametniku kohta on toodud punktis 1.1.2.

2.12.2. Turujärelevalve menetlused ja strateegia

Tarbijakaitseamet

Järelevalve käigus kontrollitakse pürotehniliste toodete vastavust lõhkematerjaliseaduses sätestatud nõuetele. Järelevalves kontrollib Tarbijakaitseamet vastavalt oma pädevusele, kas toode vastab õigusaktidest tulenevatele nõuetele, kas see on varustatud ettenähtud teabe ja märgistuse ning eestikeelse kasutusjuhendiga.

2019. aastal teostatakse järelevalvet selles sektoris laekunud pöördumiste ja otsese vajaduse põhisel.

Tehnilise Järelevalve Amet

Tehnilise Järelevalve Amet teeb riiklikku järelevalvet lõhkematerjali ja pürotehnilise toote käitlejale esitatud nõuete täitmise üle, käitlemise nõuete täitmise üle ja käitlemisega seotud objektide üle. Turujärelevalve on osa üldisest nõuetele vastavuse järelevalvest, hõlmates

peamiselt vastavusdokumentatsiooni kontrolli vedude puhul ning dokumentide ja märgistuse kontrolli ladudes ja müügikohtades. Pürotehniliste toodetega seotud õnnetuse osas on laekunud Tehnilise Järelevalve Ametile mõni üksik kaebus. Politsei- ja päästeametil on õnnetuste osas samuti olemas järelevalve läbiviimise õigus. Koostööd tehakse nii Politsei- ja päästeameti kui ka Tarbijakaitseametiga. Enne kõrghooaega (aasta lõpp) räägitakse eelnimetatud järelevalveasutustega läbi, millised on erinevate asutuste järelevalve plaanid.

Nii nagu ka varasematel aastatel on Tehnilise Järelevalve Ametil sellel aastal plaanis kontrollida pürotehniliste toodete müügikohtades tooteid ja üldiseid võõrandamise nõudeid.

2.12.3. Eelmisel programmiperioodil toimunud tegevuse aruanne

Tarbijakaitseamet

2018. aasta andmed antud valdkonnas puuduvad, kuna kontrolle ei ole käesolevaks ajaks teostatud. Kontrolle tehakse laekunud pöördumiste ja vihjete alusel. 2018. aastal on koostöös Tehnilise Järelevalve Ametiga valdkonnas tegutsevatele ettevõtjatele edastatud teavitav kiri, milles tuletati enne hooaja algust meelde nii pürotehnika reklaami kui ka müügi nõudeid.

Tehnilise Järelevalve Amet

Seoses pürotehniliste toodete valdkonna hooajalisusega (aasta lõpp) on tabelis 12 välja toodud arvud väikesed, kuivõrd aruande esitamise ajaks ei ole järelevalve hooaeg veel alanud. Pürotehnilisi tooteid kontrolliti tarnefaasis nii kolmandast riigist kui ka EL-st. Toodete sissetoomisel peavad ettevõtted esitama toote EÜ tüübihindamissertifikaadid ja vastavusdeklaratsioonid.

Tabel 12. Järelevalve tulemused 2013/29/EÜ kohta	
Kontrollide üldarv	49
Maksu- ja Tolliameti poolt edastatud teadete arv	1
Maksu- ja Tolliametile vastatud teadete arv	1
Kontrollitud toodete üldarv - erinevad tooted / partiid kokku	ca 410
Testitud toodete arv	0
Nõuetele mittevastavate toodete arv	2
Turult kõrvaldatud artiklite / toodete arv	2
Tarbijatelt tagasikutsutud toodete arv	0

2.13. TEKSTIILTOOTED

2.13.1. Vastutav ametiasutus ja selle kontaktandmed

Riiklikku järelevalvet kaubandustegevuse seaduse alusel kehtestatud rõivaste ja tekstiiltoodete märgistamise nõuete täitmise üle teostab **Tarbijakaitseamet**. Tekstiiltoodete kiukoostise märgistamisel kohaldatakse Euroopa Parlamendi ja nõukogu määruses (EL) nr 1007/2011 „Tekstiilkiudude nimetuste ja tekstiiltoodete kiukoostise märgistamise ja tähistamise kohta“ sätestatud nõudeid.

Tarbijakaitseamet, Pronksi 12, 10117 Tallinn, e-post: info@tarbijakaitseamet.ee,
www.tarbijakaitseamet.ee, telefon +372 6201707

Kontaktisikud:

Angela Priks, ekspert-valdkonnajuht, telefon +372 6201718, e-post: angela.priks@tarbijakaitseamet.ee

Anneli Nagel, toote- ja teenuseohutuse nõunik, telefon +372 6201714 e-post: anneli.nagel@tarbijakaitseamet.ee

Tekstiiltoodete üle järelevalve korraldamise ja teostamisega tegeleb Tarbijakaitseametis 1 ekspert-valdkonnajuht, 1 nõunik, 2 juristi, osalise koormusega teostavad valdkonnas järelevalvet ka reklaami- ja kaubanduse valdkonna 3 järelevalve peainspektorit (0,2 ametikoha täistööajaekvivalendile taandatuna).

2.13.2. Turujärelevalve menetlused ja strateegia

Järelevalve käigus kontrollitakse tarbijale pakutavate või müüdavate tekstiilist rõivaste ja muude tekstiiltoodete märgistamise või muul viisil teabe edastamise nõuete täitmist. Samuti teostatakse järelevalvet ka rõivaid müüdavate e-kaupluste üle. Järelevalve tulemusena väheneb märgistuseta või ebakorrektselt märgistatud rõivaste pakkumine ja tarbijale antakse asjakohast teavet teadliku ostu tegemiseks.

Kuna tegemist ei ole ameti jaoks kõrge prioriteetsusega valdkonnaga, siis 2019. aastal teostatakse järelevalvet selles sektoris ainult laekunud pöördumiste ja otsese vajaduse alusel.

2.13.3. Eelmisel programmiperioodil toimunud tegevuse aruanne

2018. aastal valdkonnas plaanipäraseid kontrolle ei teostatud.

Tabel 13. Järelevalve tulemused tekstiiltoodete valdkonnas 2018. aasta 11 kuu kohta	
Kontrollide üldarv	1
Kontrollidel tuvastatud rikkumiste %	0 %
Testitud toodete arv	0
Nõuetele mittevastavate toodete arv	0
Tõsist ohtu kujutavate toode arv	0
Koostatud märgukirjade arv	0
Koostatud haldusmenetluste teadete arv	1

Koostatud ettekirjutuste arv	0
Järelevalve protokollis esitatud nõuded (ettekirjutused)	0
Väärteomenetluste arv (jõustunud)	0
Väärteomenetluses määratud trahvisummad	0 €
Tarbijatelt laekunud avalduste arv (Tarbijavaidluste Komisjoni)	20
Tarbijatelt/ettevõtjatelt laekunud pöördumiste arv	144
Tarbijate nõustamiste arv (nii infotelefon kui kohapealne vastuvõtt)	263

2.14. MADALPINGE DIREKTIIVI REGULEERIMISALASSE KUULUVAD ELEKTRISEADMED

2.14.1. Vastutav ametiasutus ja selle kontaktandmed

Vastavalt toote nõuetele vastavuse seaduse ja seadme ohutuse seaduse ning nende alusel kehtestatud õigusaktidele teostab **Tehnilise Järelevalve Amet** elektri- ja elektroonikaseadmete turujärelevalvet madalpinge direktiivi 2006/95/EÜ (uus 2014/35/EL) nõuete täitmise üle.

Tehnilise Järelevalve Amet, Sõle 23 A, Tallinn 10614, telefon: +372 6672000, e-post: info@tja.ee

Kontaktisikud: Taavi Lentso, peaspetsialist, telefon: +372 6672164, e-post: taavi.lentso@tja.ee; Aivar Tuisk, peaspetsialist, telefon: +372 6672162, e-post: aivar.tuisk@tja.ee

Tehnilise Järelevalve Ametis tegeleb elektriseadmete valdkonnas järelevalve korraldamise ja teostamisega 2 inimest vastavalt toote nõuetele vastavuse seaduse ja selle alusel kehtestatud õigusaktidele (direktiivi 2014/35/EÜ). Tehnilise Järelevalve Ameti eelarve ja palgakulu ühe ametniku kohta on toodud punktis 1.1.2.

2.14.2. Turujärelevalve menetlused ja strateegia

Nõuetele vastavuse järelevalve planeeritakse vastavalt ameti ohuprognosile ja kindlatele prioriteetidele, milleks on piirkonnad, ettevõtted, elektriseadmete ohtlikkuse tase ning kaebuste ja õnnetuste statistika.

2.14.3. Eelmisel programmiperioodil toimunud tegevuse aruanne

2018. a tegeleti peamiselt toiteplokkide ja LED valgustite ja lampide ohutuse kontrolliga koostöös Maksu- ja Tolliametiga. Samuti jätkusid järelevalveprojektid installatsioonimaterjalide (eelkõige paigalduskaablite ja pikendusjuhtmete) ohutusnõuete täitmise osas. Alljärgnevas tabelis 13 on toodud 2018. aasta järelevalve tulemused LVD alla kuuluvate toodete kohta.

Tabel 13. Järelevalve tulemused LVD kohta 2018. aasta	
Kontrollide üldarv	37
Maksu- ja Tolliameti poolt edastatud teadete arv	146
Maksu- ja Tolliametile vastatud teadete arv	146
Kontrollitud toodete üldarv - erinevad tooted / partiid kokku	303/ ca 19 000
Testitud toodete arv	0
Nõuetele mittevastavate toodete arv	19000
Tõsist ohtu kujutavate toode arv	0
Koostatud märgukirjade arv	16
Koostatud ettekirjutuste arv	0
Turult kõrvaldatud artiklite / toodete arv	26 / 680
Tarbijatelt tagasikutsutud toodete arv	0

2.15. LAPSEHOOLDUSTOOTED

2.15.1. Vastutav ametiasutus ja selle kontaktandmed

Vastavalt toote nõuetele vastavuse seadusele ja koostöölepingus kirjeldatud järelevalve asutuste pädevusele teostavad järelevalvet **Terviseamet** lapsehooldustoodete ja lasteluttide ohutuse osas importijate juures, hulgiladudes ja apteekides ning **Tarbijakaitseamet** jaekaubanduses.

Tarbijakaitseamet, Pronksi 12, 10117 Tallinn, e-post: info@tarbijakaitseamet.ee, www.tarbijakaitseamet.ee, telefon +372 6201 707

Kontaktisikud:

Angela Priks, ekspert-valdkonnajuht, telefon +372 6201718, e-post: angela.priks@tarbijakaitseamet.ee

Anneli Nagel, toote- ja teenuseohutuse nõunik, telefon +372 6201714, e-post: anneli.nagel@tarbijakaitseamet.ee

Lapsehooldustoodete üle järelevalve korraldamise ja teostamisega tegeleb Tarbijakaitseametis 1 ekspert-valdkonnajuht, 1 nõunik, 2 juristi, osalise koormusega teostavad valdkonnas järelevalvet ka reklaami- ja kaubanduse valdkonna 3 järelevalve peainspektorit (0,5 ametikoha täistööajaekvivalendile taandatuna).

Terviseamet, Paldiski mnt 81, 10617 Tallinn, e-post: kesk@terviseamet.ee, www.terviseamet.ee

Kontaktisik: Marina Karro – kemikaali ja tooteohutuse büroo juhataja, telefon +372 7943 530, e-post: marina.karro@terviseamet.ee

Lapsehooldustoodete üle järelevalve korraldamise ja teostamisega tegeleb Terviseametis 1 peaspetsialist (0,1 ametikohta täistööajaekvivalendile taandatuna) ja 1 järelevalve inspektor (0,1 ametikohta täistööajaekvivalendile taandatuna). Terviseameti eelarve ja palgakulu ühe ametniku kohta on toodud punktis 1.1.5.

2.15.2. Turujärelevalve menetlused ja strateegia

2019. aastal pööratakse enam tähelepanu lapsehooldustoodete varustamisele eestikeelsete kasutusjuhendite ja märgistusega. Tähelepanu pööratakse muuhulgas sellistele lapsehooldustoodetele nagu kandekotid, beebipesad, hüppetraksid jms. Samuti plaanitakse tähelepanu pöörata lastelutte nõuetele vastavuse osas.

2.15.3. Eelmisel programmiperioodil toimunud tegevuse aruanne

Tarbijakaitseameti 2018. aastal lapsehooldustoodete valdkonna prioriteetsemaks tegevuseks oli laste turvavarustuse (turvatoolid, turvahällid, istumisalused) ohutuse, märgistamise ning eestikeelsete kasutusjuhendite kontroll. Toimus tihe koostöö Maanteeametiga, kes vajadusel andis eksperthinnanguid laste turvavarustuse ohutuse ning nõuetele vastavuse osas.

2018.a toimus üks ettevõtjatele suunatud koolitus, mille üheks teemaks oli ka lapsehooldustoodete ohutus ja märgistamine.

Tabel 14. Järelevalve tulemused lapsehooldustoodete valdkonnas 2018. aasta 11 kuu kohta	
Kontrollide üldarv	15
Kontrollidel tuvastatud rikkumiste %	73 %
Testitud toodete arv	0
Nõuetele mittevastavate toodete arv	0
Tõsist ohtu kujutavate toode arv	0
Koostatud märgukirjade arv	0
Koostatud haldusmenetluste teadete arv	3
Koostatud ettekirjutuste arv	6
Järelevalve protokollis esitatud nõuded (ettekirjutused)	11
Väärteomenetluste arv (jõustunud)	0
Väärteomenetluses määratud trahvisummad	0
Tarbijatelt tarbijavaidluste komisjonile laekunud avalduste arv	14
Tarbijatelt/ettevõtjatelt laekunud pöördumiste arv	37
Tarbijate nõustamiste arv (nii infotelefon kui kohapealne vastuvõtt)	98

Terviseameti lapsehooldustoodete valdkonna üksikasjalikud järelevalvetoimingud 2018. a (9 kuud) on toodud tabelis 15. Lapsehooldustoodete valdkonnas on kokku 15 objekti, millest kontrolliti 10. Kontrollimiste üldarv oli 11. Turujärelevalve käigus on läbi vaadatud 51 lapsehooldustoodet, millest nõuetele ei vastanud 10. Laboratoorselt kontrolliti 2 toodet ning need vastasid nõuetele.

Tabel 15. Terviseameti järelevalve tulemused lapsehooldustoodete valdkonnas 2018. aasta 9 kuu kohta	
Kontrollide üldarv	11
Maksu- ja Tolliameti poolt edastatud teatiste arv	0
Kontrollitud toodete üldarv	51
Testitud toodete arv	2
Nõuetele mittevastavate toodete arv	10
Tõsist ohtu kujutavate toodete arv	1
Koostatud märgukirjade arv	5
Koostatud ettekirjutuste arv	0
Rakendatud sunniraha arv ja kogusumma	0
Rakendatud asendustäitmiste arv	0
Väärteomenetluste arv	0
Väärteomenetluses määratud trahvid	0
Turult kõrvaldatud artiklite / toodete arv	0
Tarbijatelt tagasikutsutud toodete arv	1/114
Ettevõtjate poolt võetud vabatahtlike meetmete arv	0

2.16. KÜÜNLADE

2.16.1. Vastutav ametiasutus ja selle kontaktandmed

Riiklikku järelevalvet toote nõuetele vastavuse seaduse ja tarbijakaitseaduse alusel tarbijale müüdavate ja pakutavate küünalde ohutuse üle teostab **Tarbijakaitseamet**. Üldise tooteohutuse direktiivi 2001/95/EÜ artikkel 3 kohaselt tootjad on kohustatud viima turule ainult ohutuid tooteid. Toode loetakse asjakohaste siseriiklike standarditega reguleeritavate ohtude ja ohukategooriate osas ohutuks, kui ta vastab vabatahtlikele siseriiklikele standarditele, millega on üle võetud Euroopa standardid, mille viitenumbrid on komisjon avaldanud Euroopa Ühenduste Teatajas vastavalt artiklile 4. Küünalde ohutusnõuded on toodud standardites EVS-EN 15493:2007 *Candles - Specification for fire safety*; EVS-EN 15494:2007 *Candles - Product safety labels*; EVS-EN 15426:2007 *Candles - Specification for sooting behaviour*. Tarbijakaitseamet kontrollib jaekaubanduses pakutavate küünalde varustamist ohutusinstruksioonidega.

Tarbijakaitseamet, Pronksi 12, 10117 Tallinn, e-post: info@tarbijakaitseamet.ee.
www.tarbijakaitseamet.ee, telefon +372 6201707

Kontaktisikud:

Angela Priks, ekspert-valdkonnajuht, telefon +372 6201718, e-post: angela.priks@tarbijakaitseamet.ee

Anneli Nagel, toote- ja teenuseohutuse nõunik, telefon +372 6201714, e-post: anneli.nagel@tarbijakaitseamet.ee

Küünalde valdkonna üle järelevalve korraldamise ja teostamisega tegeleb Tarbijakaitseametis 1 ekspert-valdkonnajuht, 1 nõunik, 2 juristi, osalise koormusega teostavad valdkonnas järelevalvet ka reklaami- ja kaubanduse valdkonna 3 järelevalve peainspektorit (0,1 ametikoha täistööajaekvivalendile taandatuna).

2.16.2. Turujärelevalve menetlused ja strateegia

Järelevalve käigus kontrollitakse küünalde varustamist vajalikku teabega, sh küünla otstarve kohta ja ohutusinstruksioonidega. Minimaalsed soovituslikud ohutusinstruksioonid on toodud standardis. Ohuteave peab olema märgitud tootele või pakendile tekstina või piktogrammidenä. Võõrkeelsed hoiatused peavad olema esitatud eesti keeles. Tarbija teavitamine ja hoiatamine on selles valdkonnas äärmiselt oluline kuna võimaldab vältida tulekahjude ja õnnetusjuhtumite tekke põhjuseid.

2019. aastal küünalde valdkonnas tehakse järelevalvet laekunud pöördumiste, signaalide ja kaebuste alusel. Plaanipäraselt järelevalvet selle tootegrupi üle ei toimu.

2.16.3. Eelmisel programmiperioodil toimunud tegevuse aruanne

2018. aastal Tarbijakaitseamet tööplaanipõhist küünalde kontrolli ei teostanud. Kontrollid olid planeeritud vaid signaalide/kaebuste alusel. 2018 aasta 30.11.2018 seisuga on Tarbijakaitseametile laekunud küünalde osas 1 järelevalve signaal ning sellest tulenevalt on kontrollitud 1 korral küünalde märgistamist

2.17. LASTERÕIVAD

2.17.1. Vastutav ametiasutus ja selle kontaktandmed

Riiklikku järelevalvet toote nõuetele vastavuse seaduse ja tarbijakaitseaduse alusel lasterõivaste ohutuse üle teostab **Tarbijakaitseamet**. Üldise tooteohutuse direktiivi 2001/95/EÜ artikkel 3 kohaselt on tootjad kohustatud viima turule ainult ohutuid tooteid. Toode loetakse asjakohaste siseriiklike standarditega reguleeritavate ohtude ja ohukategooriate osas ohutuks, kui ta vastab vabatahtlikele siseriiklikele standarditele, millega on üle võetud Euroopa standardid, mille viitenumbrid on komisjon avaldanud Euroopa Ühenduste Teatajas vastavalt artiklile 4. Lasterõivaste ohutusnõuded on toodud standardis EVS-EN 14682:2015 Lasterõivaste ohutus. Nöörid ja krookpaelad (ehk tõmbpaelad) lasterõivastel. Spetsifikatsioonid.

Tarbijakaitseamet, Pronksi 12, 10117 Tallinn, e-post: info@tarbijakaitseamet.ee.
www.tarbijakaitseamet.ee, telefon +372 6201 707

Kontaktisikud:

Angela Priks, ekspert-valdkonnajuht, telefon +372 6201718, e-post: angela.priks@tarbijakaitseamet.ee

Anneli Nagel, toote- ja teenuseohutuse nõunik, telefon +372 6201714, e-post: anneli.nagel@tarbijakaitseamet.ee

Lasterõivaste ohutuse valdkonna üle järelevalve korraldamise ja teostamisega tegeleb Tarbijakaitseametis 1 ekspert-valdkonnajuht, 1 nõunik, 2 juristi, osalise koormusega teostavad valdkonnas järelevalvet ka reklaami- ja kaubanduse valdkonna 3 järelevalve peainspektorit (0,2 ametikoha täistööajaekvivalendile taandatuna).

2.17.2. Turujärelevalve menetlused ja strateegia

Järelevalve käigus kontrollitakse lasterõivaste ohutust nööride ja paelte osas. Kontrolli objektiks on rõivad lastele vanuses kuni 7 aasta kasvuga kuni 134 cm (kaasa arvatud) ja rõivad lastele vanuses 7 kuni 14 aastat (poisslapsed kasvuga 134-182 cm, tütarlapsed 134-176 cm), millel on paelad ja nöörid. Erilist tähelepanu pööratakse väikelaste rõivastele. Antud rõivaste osas on RAPEX-i kaudu laekunud hulganisti ohuteateid.

Järelevalve teostamisel võetakse aluseks eelneva perioodi tulemused, rahvusvahelise lasterõivaste ohutuse projektis osalemisel omandatud kogemused, RAPEX-i ohuteated.

Aastal 2019 Tarbijakaitseamet plaanilist järelevalvet antud valdkonnas ei teosta. Järelevalvet teostatakse pöördumiste, vihjete ja kaebuste alusel.

2.17.3. Eelmisel programmiperioodil toimunud tegevuse aruanne

2018. aastal plaanilist järelevalvet antud valdkonnas ei teostatud. Lasterõivaste ohutuse teemat käsitleti ettevõtjatele suunatud infopäeval „Suunanäitaja“, et tõsta ettevõtjate teadlikust antud valdkonnas kehtivate nõuete osas. Kaebusi/signaale 30.11.2018 seisuga lasterõivaste ohutuse kohta Tarbijakaitseametile laekunud ei ole, küll on tehtud pistelisi kontrollid lasterõivaste ohutuse osas. Lisaks testis Tarbijakaitseamet 2 väikelastetoote pluusi ning papude ohutust väikeste osade osas. Mõlemad tooted osutusid

testimistulemuste kohaselt ohtlikeks väikelastele, kuna toodete dekoratiivelemendid eraldusid kergesti tootelt.

Tabel 15. Järelevalve tulemused lasterõivaste ohutuse valdkonnas 2018. aasta 11 kuu kohta	
Kontrollide üldarv	13
Kontrollidel tuvastatud rikkumiste %	61.5 %
Testitud toodete arv	2
Nõuetele mittevastavate toodete arv	2
Tõsist ohtu kujutavate toode arv	2
Koostatud märgukirjade arv	0
Koostatud haldusmenetluste teadete arv	1
Koostatud ettekirjutuste arv	0
Järelevalve protokollis esitatud nõuded (ettekirjutused)	8
Väärteomenetluste arv (jõustunud)	0
Väärteomenetluses määratud trahvisummad	0 €
Tarbijatelt laekunud avalduste arv (Tarbijavaidluste Komisjoni)	-
Tarbijatelt/ettevõtjatelt laekunud pöördumiste arv	-
Tarbijate nõustamiste arv (nii infotelefon kui kohapealne vastuvõtt)	-

2.18. TULEMASINAD

2.18.1. Vastutav ametiasutus ja selle kontaktandmed

Euroopa Parlamendi ja nõukogu direktiivi 2001/95/EÜ üldise tooteohutuse kohta artikli 13 alusel on vastu võetud Euroopa Komisjoni otsus 2006/502/EÜ, millega nõutakse liikmesriikidelt meetmete võtmist, et tagada üksnes lastekindlate tulemasinate turuleviimine ning keelustada uudsete tulemasinate turuleviimine.

Riiklikku järelevalvet toote nõuetele vastavuse seaduse alusel kehtestatud tulemasina ohutusnõuete ja nõuetele vastavuse tõendamise üle teostab Tarbijakaitseamet. Uuenduslike ja lastekindlusmehhanismita tulemasinate turule laskmise tõkestamise osas teeb Tarbijakaitseamet koostööd Maksu- ja Tolliametiga vastavalt koostöölepingule.

Tarbijakaitseamet, Pronksi 12, 10117 Tallinn, e-post: info@tarbijakaitseamet.ee.
www.tarbijakaitseamet.ee, telefon +372 6201 707

Kontaktisikud:

Angela Priks, ekspert-valdkonnajuht, telefon +372 6201718, e-post: angela.priks@tarbijakaitseamet.ee

Anneli Nagel, toote- ja teenuseohutuse nõunik, telefon +372 6201714, e-post: anneli.nagel@tarbijakaitseamet.ee

Tulemasinate valdkonna üle järelevalve korraldamise ja teostamisega tegeleb Tarbijakaitseametis 1 ekspert-valdkonnajuht, 1 nõunik, 2 juristi, osalise koormusega teostavad valdkonnas järelevalvet ka reklaami- ja kaubanduse valdkonna 3 järelevalve peainspektorit (0,1 ametikoha täistööajaekvivalendile taandatuna).

2.18.2. Turujärelevalve menetlused ja strateegia

Järelevalve käigus kontrollitakse tarbijale pakutavate või müüdavate tulemasinate vastavust ohutusnõuetele, varustamist ohuteabega ja luksuslike ja poolluksuslike tulemasinate varustamist vajalike dokumentidega. Järelevalve käigus tekkinud kahtluse puhul teostatakse dokumentide kontroll ja vajadusel tellitakse laboratoorsed katsed tulemasinate ohutusnõuetele vastavuse ja lastekindluse olemasolu osas.

Järelevalve teostamisel võetakse aluseks eelneva perioodi tulemused, RAPEX-i ohuteated ja rahvusvahelise tulemasinate ohutuse projektis osalemisel omandatud kogemused.

Kuna tegemist ei ole ameti jaoks kõrge prioriteetsusega valdkonnaga, siis 2019. aastal teostatakse järelevalvet selles sektoris ainult laekunud pöördumiste, RAPEX süsteemist laekunud info ja otsese vajaduse alusel.

2.18.3. Eelmisel programmiperioodil toimunud tegevuse aruanne

2018. aastal valdkonnas plaanipäraseid kontrolle ei teostatud ja kaebuseid ei laekunud.

2.19. ELEKTROMAGNETILISE ÜHILDUVUSE DIREKTIIVI REGULEERIMISALASSE KUULUVAD ELEKTRISEADMED

2.19.1. Vastutav ametiasutus ja selle kontaktandmed

Vastavalt toote nõuetele vastavuse seadusele teostab **Tehnilise Järelevalve Amet** järelevalvet elektriseadmetele sätestatud nõuete täitmise üle.

Tehnilise Järelevalve Amet, Sõle 23A, Tallinn 10614, e-post: info@tja.ee, www.tja.ee

Kontaktisikud:

Ursula Oraby, peaspetsialist, telefon: +372 6672091, e-post: ursula.oraby@tja.ee

Taavi Lentso, peaspetsialist, telefon: +372 6672164, e-post: taavi.lentso@tja.ee

Tehnilise Järelevalve Ametis tegeleb elektromagnetilise ühilduvuse valdkonnas turujärelevalve korraldamise ja teostamisega 2 inimest osakoormusega. Tehnilise Järelevalve Ameti eelarve ja palgakulu ühe ametniku kohta on toodud punktis 1.1.2.

2.19.2. Turujärelevalve menetlused ja strateegia

Elektromagnetilise ühilduvuse direktiivi reguleerimisalasse kuuluvate elektriseadmete turujärelevalve on enamasti proaktiivne ja põhineb tollikontrollidel. Riskianalüüsist tulenevale madalale riskihindele on elektriseadmete kontrollid kauplustes ja maaletoojate juures harvad. Esineb ka reaktiivset lähenemist kaebuste näol. Tehnilise Järelevalve Amet osaleb EMC ADCO töögrupis ja töögrupi raames toimuvates kampaaniates. Aastal 2018 osaleti PLC seadmete kampaanias, mille raames testiti nelja toodet. Testimise tulemusel selgus, et ükski testitud toode ei vastanud EMC emissiooni nõuetele.

2.19.3. Eelmisel programmiperioodil toimunud tegevuse aruanne

Järelevalve tulemused elektromagnetilise ühilduvuse direktiivi reguleerimisalasse kuuluvad elektriseadmete valdkonnas on toodud tabelis 15.

Kontrollide üldarv	6
Maksu- ja Tolliameti poolt edastatud teadete arv	214
Maksu- ja Tolliametile vastatud teadete arv	214
Kontrollitud toodete üldarv	3034
Testitud toodete arv	4
Nõuetele mittevastavate toodete arv	22802
Tõsist ohtu kujutavate toode arv	0
Koostatud märgukirjade arv	11
Turult kõrvaldatud artiklite / toodete arv	36/214
Tarbijatelt tagasikutsutud toodete arv	0
Ettevõtjate poolt võetud vabatahtlike meetmete arv	5

2.20. RAADIOSEADMED

2.20.1. Vastutav ametiasutus ja selle kontaktandmed

Vastavalt toote nõuetele vastavuse seadusele teostab **Tehnilise Järelevalve Amet** järelevalvet raadio- ja telekommunikatsiooni lõppseadmetele sätestatud nõuete täitmise üle.

Tehnilise Järelevalve Amet, Sõle 23A, Tallinn 10614, e-post: info@tja.ee, www.tja.ee
Kontaktisikud: Ursula Oraby, peaspetsialist, telefon: +372 6672095, e-post: ursula.oraby@tja.ee

Tehnilise Järelevalve Ametis tegeleb raadioseadmete valdkonnas turujärelevalve korraldamise ja teostamisega 1 inimene osakoormusega. Tehnilise Järelevalve Ameti eelarve ja palgakulu ühe ametniku kohta on toodud punktis 1.1.2.

2.20.2. Turujärelevalve menetlused ja strateegia

Raadioseadmete turujärelevalves kasutatakse nii proaktiivset kui ka reaktiivset lähenemist. Reaktiivsetest lähenemisest järelevalve teostamisel võib esile tuua klientidelt laekunud kaebused ning info, mis tuleb raadiosageduste järelevalvest (raadiohäireid põhjustavad seadmed).

Proaktiivne lähenemine hõlmab tollikontrolle ja kaupluste/maaletoojate, sh internetikaupluste kontrolle. Kontrollitavate toodete valikul arvestatakse riskianalüüsi tulemustega.

Tehnilise Järelevalve Amet osaleb ADCO RED töögrupis ja töögrupi raames toimuvates kampaaniates. 2018 aastal osales Tehnilise Järelevalve Amet ADCO RED 5GHz WLAN seadmete DFS kampaanias sageduskasutuse jälgimises koostöös ilmateenistustega häireallikate lokaliseerimiseks.

2.20.3. Eelmisel programmiperioodil toimunud tegevuse aruanne

Tabelis 16 on toodud Tehnilise Järelevalve Ameti turujärelevalve tulemused raadioseadmete kohta 2018. aasta jooksul.

Tabel 16. Järelevalve tulemused raadio- ja telekommunikatsiooniseadmete kohta	
Kontrollide üldarv	52
Maksu- ja Tolliameti poolt edastatud teadete arv	34
Maksu- ja Tolliametile vastatud teadete arv	34
Kontrollitud toodete üldarv	1764
Testitud toodete arv	0
Nõuetele mittevastavate toodete arv	1019
Tõsist ohtu kujutavate toode arv	0
Koostatud märgukirjade arv	8
Turult kõrvaldatud artiklite / toodete arv	66

Tarbijatelt tagasikutsutud toodete arv	0
Ettevõtjate poolt võetud vabatahtlike meetmete arv	66

2.21. MASINAD NING PLAHVATUSOHTLIKUS KESKKONNAS KASUTATAVAD SEADMED JA KAITSESÜSTEEMID

2.21.1. Vastutav ametiasutus ja selle kontaktandmed

Masinate, sh plahvatusohtlikus (ATEX) keskkonnas kasutatavad seadmete ja kaitsesüsteemide, turujärelevalvet teostab **Tehnilise Järelevalve Amet**.

Tehnilise Järelevalve Amet, Sõle 23A, Tallinn 10614, e-post: info@tja.ee, www.tja.ee
Kontaktisik: Richard Saarman, peaspetsialist, telefon +372 6672175, e-post: richard.saarman@tja.ee

Tehnilise Järelevalve Ametis tegeleb masinaohutuse valdkonnas järelevalve korraldamise ja teostamisega 1 inimene vastavalt toote nõuetele vastavuse seaduse ja selle alusel kehtestatud õigusaktidele (direktiivid 2006/42/EÜ; 1994/9/EÜ, 2000/14/EÜ). Tehnilise Järelevalve Ameti eelarve ja palgakulu ühe ametniku kohta on toodud punktis 1.1.2.

2.21.2. Turujärelevalve menetlused ja strateegia

Turujärelevalvega seonduvalt on Tehnilise Järelevalve Ameti ülesanneteks järelevalve turule lastavate ja kasutusele võetavate seadmete nõuetele vastavuse üle, jätkuvalt turule lastavate seadmetega toimunud õnnetusjuhtumite tehniliste tekkepõhjuste väljaselgitamine ja teavitatud asutustele tegevuslubade väljastamine.

Tehnilise Järelevalve Ametis on kaebused informatsiooniks turujärelevalvekampaaniate planeerimisel ja üksikmenetluste algatamisel, kui kaebus oli põhjendatud. Kaebusepõhise reaktiivse järelevalve tulemuseks on asjakohased meetmed tagamaks turule lastavate ja kasutusele võetavate masinate vastavust kehtestatud nõuetele.

Lisaks kaebustele võib algatatav turujärelevalvemenetlus olla ajendatud masinaga toimunud õnnetusjuhtumist või avariist kui turujärelevalveasutusel tekib kahtlus, et võib esineda põhjuslik seos masina konstruktsiooni, valmistamisviisi, paigaldustingimuste, tootja deklareeritud kasutusviisi või kasutuspiirangute, puuduliku märgistuse või muu säärase asjaolu ning õnnetuse põhjuse vahel. Kõiki nõuetele mittevastava seadme tootmise, turule laskmise, levitamise ja kasutusele võtmisega seotud isikuid on võimalik karistada seadustes ettenähtud määradega.

Olulise osa proaktiivsest turujärelevalvest moodustab koostöös maksu- ja tolliametiga vabasse ringlusesse deklareeritavate seadmete turule mittelubamine kuni nende nõuetele vastavusse viimiseni.

Tehnilise Järelevalve Amet teeb koostööd ohutuse tagamiseks ja arendamiseks kõikide huvitatud osapooltega näiteks masinate importijad, levitajad, paigaldajad, kasutajad ja muud huvitatud isikud, teised siseriiklikud riigiasutused, teiste liikmesriikide turujärelevalveasutused, Euroopa Komisjon. Koostöövormideks on näiteks ühised nõupidamised, ühised järelevalvetegevused, ühised teabematerjalide koostamised ja levitamised, osapoolte informeerimine ja nõustamine erinevate kanalite kaudu, teavitus läbi meedia, koostöölepingute sõlmimine.

Nõuete täitmise tagamise prioriteetidid lähtuvad Tehnilise Järelevalve Ametis parimatest praktikatest mis on efektiivsed tulemuse saavutamiseks. Sunni kasutamise põhimõtteks on meetmete järkjärguline karmistamine alates nõuet rikkuva isiku informeerimisest ja lõpetades tema suhtes vääртеomenetluse korras rahatrahviga karistamisest.

Järelevalvet plahvatusohtlikus keskkonnas kasutamiseks mõeldud seadmete üle teostatakse osana masinate turujärelevalvest, võttes aluseks selliste seadmete turule laskmise järelevalvel saadud varasemad kogemused ja riskide hindamise. Masinaohutuse valdkonnas on turujärelevalvealaste kontrollide prioriteetideks 2018. aastal tasakaaluliikurid ja välitingimustes kasutatavate seadmete osas pööratakse enam tähelepanu kompressorite müratasemele.

2.21.3. Eelmisel programmiperioodil toimunud tegevuse aruanne

Tabelis 17 on kajastatud 2018. aasta masinate, plahvatusohtlikes keskkondades kasutatavaid seadmete ja kaitsesüsteemide ning välitingimustes kasutatavate seadmete kontrollimised.

Tabel 17. Järelevalve tulemused masinate valdkonnas (2018)	
Kontrollide üldarv	10
Maksu- ja Tolliameti poolt edastatud teadete arv	8
Maksu- ja Tolliametile vastatud teadete arv	8
Kontrollitud toodete üldarv - erinevad tooted / partiid kokku	14 / 50
Testitud toodete arv	0
Nõuetele mittevastavate toodete arv	50
Tõsist ohtu kujutavate toode arv	0
Turult kõrvaldatud artiklite / toodete arv	2/3
Tarbijatelt tagasikutsutud toodete arv	0
Ettevõtjate poolt võetud vabatahtlike meetmete arv	1

2.22. SURVESEADMED

2.22.1. Vastutav ametiasutus ja selle kontaktandmed

Vastavalt toote nõuetele vastavuse seadusele, seadme ohutuse seadusele ja Euroopa Liidu direktiividele (direktiivid 2014/68/EL, 2014/29/EL, 2010/35/EL, 75/324/EMÜ) teostab **Tehnilise Järelevalve Amet** järelevalvet surveseadmete, lihtsate surveseadmete, transporditavate surveseadmete ja aerosoolide õigusaktides sätestatud nõuete täitmise üle.

Tehnilise Järelevalve Amet, Sõle 23A, Tallinn 10614, e-post: info@tja.ee, www.tja.ee
Kontaktisik: Maanus Urb, telefon: +372 6672177; e-post: maanus.urb@tja.ee.

Surveadmete ja aerosoolide nõuetele vastavuse üle järelevalve korraldamise ja teostamisega tegeleb Tehnilise Järelevalve Ametis osakoormusega 2 töötajat. Tehnilise Järelevalve Ameti eelarve ja palgakulu ühe ametniku kohta on toodud punktis 1.1.2.

2.22.2. Turujärelevalve menetlused ja strateegia

Turujärelevalve teostamise aluseks on iga-aastane tööplan, mis arvestab olemasolevaid ressursse ja vajadusi. Tööplani koostamise aluseks on ametile saanud kaebused, ICSMS kaudu saanud info nõuetele mittevastavate toodete kohta, PED ADCO töögrupist saanud info ohtlike surveadmete kohta, ühisprojektid, ühiskondlikust huvist, ning eelnenud perioodi järelevalve tulemustest.

2019. aastal kontrollitakse turujärelevalve käigus õnnetustega seotud tooteid ja tooteid, mille kohta on tarbijate käest tulnud kaebuseid. Samuti on tähelepanu all tooted, mille kohta on Maksu- ja Tolliamet teateid saatnud. Lisaks koostatakse turujärelevalveprojekt, mille raames kontrollitakse kaasaskantavaid tulekustuteid.

2.22.3. Eelmisel programmiperioodil toimunud tegevuse aruanne

2018. aasta surveadmete valdkonnas pöörati tähelepanu järgmistele seadmetele: kaasaskantavad tulekustutid, kiirkeedupotid ja LPG silindrid (vt tulemusi tabelis 18).

Tabel 18. Järelevalve tulemused surveadmete nõuete osas (2018)	
Kontrollide üldarv	3
Maksu- ja Tolliameti poolt edastatud teadete arv	4
Maksu- ja Tolliametile vastatud teadete arv	4
Kontrollitud toodete üldarv - erinevad tooted / partiid kokku	8
Tõsist ohtu kujutavate toode arv	0
Koostatud märgukirjade arv	6
Turul kõrvaldatud artiklite / toodete arv	0
Ettevõtjate poolt võetud vabatahtlike meetmete arv	1

2.23. KÜTTEGAASISEADMED

2.23.1. Vastutav ametiasutus ja selle kontaktandmed

Vastavalt toote nõuetele vastavuse seadusele, seadme ohutuse seadusele ja Euroopa Liidu direktiividele (direktiiv 2009/142/EÜ, EL määrus 2016/426) teostab **Tehnilise Järelevalve Amet** järelevalvet gaasiseadmetele õigusaktides sätestatud nõuete täitmise üle.

Tehnilise Järelevalve Amet, Sõle 23A, Tallinn 10614, e-post: info@tja.ee, www.tja.ee
Kontaktisik: Alar Punson, telefon: +372 6672195 e-post: alar.punson@tja.ee

Gaasiseadmete nõuetele vastavuse üle järelevalve korraldamise ja teostamisega tegeleb Tehnilise Järelevalve Ametis 2 töötaja. Tehnilise Järelevalve Ameti eelarve ja palgakulu ühe ametniku kohta on toodud punktis 1.1.2.

2.23.2. Turujärelevalve menetlused ja strateegia

Turujärelevalve teostamise aluseks on iga-aastane tööplaan, mis arvestab olemasolevaid ressursse ja vajadusi. Tööplaani koostamise aluseks on ametile saanud kaebused, ICSMS kaudu saanud info nõuetele mittevastavate toodete kohta, GAD ADCO töögrupist saanud info ohtlike gaasiseadmete kohta, ühisprojektid, ühiskondlikust huvist, ning eelnenud perioodi järelevalve tulemustest.

2019. aastal kontrollitakse turujärelevalve käigus õnnetustega seotud tooteid ja tooteid, mille kohta on tarbijate käest tulnud kaebuseid. Samuti on tähelepanu all tooted, mille kohta on Maksu- ja Tolliamet teateid saatnud.

2.23.3. Eelmisel programmiperioodil toimunud tegevuse aruanne

2018. aasta gaasiseadmete valdkonnas pöörati tähelepanu gaasiveesoojenditele ja matkapliitidele. Järelevalvetulemused on toodud tabelis 19.

Tabel 19. Järelevalve tulemused gaasiseadmete nõuete osas	
Kontrollide üldarv	1
Maksu- ja Tolliameti poolt edastatud teadete arv	1
Maksu- ja Tolliametile vastatud teadete arv	1
Kontrollitud toodete üldarv - erinevad tooted / partiid kokku	1 / 4
Nõuetele mittevastavate toodete arv	0
Ettevõtjate poolt võetud vabatahtlike meetmete arv	0

2.24. MÕÕTEVAHENDID, MITTEAUTOMAATKAALUD JA KINNISPAKID

2.24.1. Vastutav ametiasutus ja selle kontaktandmed

Vastavalt toote nõuetele vastavuse seadusele ning mõõteseadusele teostab **Tehnilise Järelevalve Amet** järelevalvet mõõteseadmete, mitteautomaatkaaludele ja kinnispakkidele õigusaktides sätestatud nõuete täitmise üle.

Tehnilise Järelevalve Amet, Sõle 23A, Tallinn 10614, e-post: info@tja.ee, www.tja.ee
Kontaktisik: Priit Poschlin, telefon: +372 667 2193, e-post: priit.poschlin@tja.ee

Mõõtevahendite ja kinnispakkide nõuetele vastavuse üle järelevalve korraldamise ja teostamisega tegeleb Tehnilise Järelevalve Ametis osakoormusega 1 töötaja. Tehnilise Järelevalve Ameti eelarve ja palgakulu ühe ametniku kohta on toodud punktis 1.1.2. Katsetamiseks vajaliku tehnika puudumise tõttu kasutatakse pädevate laborite teenust.

2.24.2. Turujärelevalve menetlused ja strateegia

Turujärelevalve teostamise aluseks on iga-aastane tööplaan, mis arvestab olemasolevaid ressursse ja vajadusi. Tööplaani koostamise aluseks on ametile saanud kaebused, ICSMS kaudu saanud info nõuetele mittevastavate toodete kohta, ühisprojektide tulemused, ühiskondlikust huvist, ning eelnenud perioodi järelevalve tulemustest.

2.24.3. Eelmisel programmi perioodil toimunud tegevuse aruanne

2018. aastal toimus reaktiivne turujärelevalve, mille käigus kontrolliti laekunud info põhjal turule lastud mõõtevahendite nõuetele vastavust. Turujärelevalve raames tuvastati üks puuduliku dokumentatsiooniga soojusarvesti arvestusblokk. Kaebusi mõõtühikute kasutamise ja mõõtemahutite nõuetele vastavuse osas ei laekunud. Kinnispakkide käitlemise nõuete täitmise osas laekus kaks kaebust, millest ühel juhul oli tegu teadmatuses vastava õigusega e-märgise kasutamisega.

2.25. EBITUSTOOTED

2.25.1. Vastutav ametiasutus ja selle kontaktandmed

Vastavalt toote nõuetele vastavuse seadusele teostab **Tehnilise Järelevalve Amet** järelevalvet ehitustoodetele Euroopa Parlamendi ja Nõukogu määruse 305/2011 sätestatud nõuete täitmise üle.

Tehnilise Järelevalve Amet, Sõle 23A, Tallinn 10614, e-post: info@tja.ee, www.tja.ee
Kontaktisik: Toomas Tamm, peaspetsialist, telefon: +372 6672196, e-post: toomas.tamm@tja.ee

Tehnilise Järelevalve Ametis tegeleb ehitustoodete valdkonnas järelevalve korraldamise ja teostamisega 2 peaspetsialisti vastavalt toote nõuetele vastavuse ja selle alusel kehtestatud õigusaktidele. Tehnilise Järelevalve Ameti eelarve ja palgakulu ühe ametniku kohta on toodud punktis 1.1.2.

2.25.2. Turujärelevalve menetlused ja strateegia

Nõuetele vastavuse järelevalve planeeritakse vastavalt ameti ohuprognosile ja kindlatele prioriteetidele, milleks on piirkonnad, ettevõtted, ehitustoodete ohtlikkuse tase ning kaebuste ja õnnetuste statistika.

2.25.3. Eelmisel programmiperioodil toimunud tegevuse aruanne

2018. aastal on tegeletud peamiselt keriste, tuletõkkeuste ja müürikivide kontrolliga. Lisaks sellele oleme keskendunud energiatõhusust parandavate toodete (sandwich paneelid ja mineraal villad) kontrollile. Järelevalve tulemused on toodud tabelis 20.

Tabel 20. Järelevalve tulemused ehitustoodete osas (2018)	
Kontrollide üldarv	67
Maksu- ja Tolliameti poolt edastatud teadete arv	2
Maksu- ja Tolliametile vastatud teadete arv	2
Kontrollitud toodete üldarv - erinevad tooted / partiid kokku	620 / 125 tk
Testitud toodete arv	3
Nõuetele mittevastavate toodete arv	1
Tõsisist ohtu kujutavate toode arv	0
Koostatud märgukirjade arv	0
Koostatud ettekirjutuste arv	1
Väärteomenetluste arv	0
Väärteomenetluses määratud trahvid	0 €
Turult kõrvaldatud artiklite / toodete arv	0
Tarbijatelt tagasikutsutud toodete arv	0
Ettevõtjate poolt võetud vabatahtlike meetmete arv	1

2.26. LIFTID JA KÖISTEED

2.26.1. Vastutav ametiasutus ja selle kontaktandmed

Vastavalt toote nõuetele vastavuse seadusele teostab **Tehnilise Järelevalve Amet** järelevalvet liftidele ja köisteedele sätestatud nõuete täitmise üle.

Tehnilise Järelevalve Amet, Sõle 23A, Tallinn 10614, e-post: info@tja.ee, www.tja.ee
Kontaktisik: Reino Bürkland, peaspetsialist, telefon: +372 667 2173, e-post: reino.burkland@tja.ee

Liftide ja köisteede nõuetele vastavuse üle järelevalve korraldamise ja teostamisega tegeleb Tehnilise Järelevalve Ametis osakoormusega 5% 1 töötaja.

2.26.2. Turujärelevalve menetlused ja strateegia

Euroopa parlamendi ja nõukogu direktiivi 2014/33/EL kohalduvalasse kuuluvate sõiduliftide ja ohutuseadmete ning Euroopa parlamendi ja nõukogu määruse 2016/424alla kuuluvate köisteede alamsüsteemide ja ohutusseadiste turujärelevalvet teostab Tehnilise Järelevalve Ameti tehnikaosakond. Tingituna liftide müügi- ja kasutusspetsiifikast, ei teosta Tehnilise Järelevalve Amet nende üle tavapärasest turujärelevalvet tarnijate juures või müügikohtades. Järelevalvet turule lastavate liftide ja nende ohutusseadiste üle teostatakse osana kasutusjärelevalvest.

2.27. ÖKODISAIN JA ENERGIAMÄRGISTUS

2.27.1. Vastutav ametiasutus ja selle kontaktandmed

Vastavalt toote nõuetele vastavuse seaduse ja seadme ohutuse seaduse ning nende alusel kehtestatud õigusaktidele teostab **Tehnilise Järelevalve Amet** elektriseadmete turujärelevalvet energiamõjuga toodete energia ja muude ressursside tarbimise ja märgistuse direktiivi 2010/30/EL ja energiamõjuga toodete ökodisaini direktiivi 2009/125/EÜ nõuete üle.

Tehnilise Järelevalve Amet, Sõle 23 A, Tallinn 10614, telefon: +372 6672000, e-post: info@tja.ee

Kontaktisikud:

Taavi Lentso, peaspetsialist, telefon: +372 6672164, e-post: taavi.lentso@tja.ee

Aivar Tuisk, peaspetsialist, telefon: +372 6672162, e-post: aivar.tuisk@tja.ee

Tehnilise Järelevalve Ametis tegelevad ökodisaini ja energiamärgistuse nõuete järelevalvega 2 inimest vastavalt toote nõuetele vastavuse seaduse ja selle alusel kehtestatud õigusaktidele (direktiivid 2009/125/EÜ 2010/30/EL). Tehnilise Järelevalve Ameti eelarve ja palgakulu ühe ametniku kohta on toodud punktis 1.1.2.

2.27.2. Turujärelevalve menetlused ja strateegia

Nõuetele vastavuse järelevalve planeeritakse vastavalt ameti ohuprognosile ja kindlatele prioriteetidele, milleks on piirkonnad, ettevõtted ning kaebuste statistika. 2018.a toimus LED valgustite ja LED lampide energiatõhususe nõuetele vastavuse kontroll koostöös Maksu- ja Tolliametiga. Samuti jätkus nn suurte kodumasinade energiamärgistuse ja ökodisaini nõuete (2010/30/EL, 2009/125/EÜ) vastavuse kontrollimine.

2.27.3. Eelmisel programmiperioodil toimunud tegevuse aruanne

2018. a järelevalve tulemused ökodisaini ja energiamärgistuse nõuete kontrolli osas on toodud tabelis 21.

Tabel 21. Järelevalve tulemused ökodisaini ja energiamärgistuse nõuete osas (2018)	
Kontrollide üldarv	75
Maksu- ja Tolliameti poolt edastatud teadete arv	67
Maksu- ja Tolliametile vastatud teadete arv	67
Kontrollitud toodete üldarv - erinevad tooted / partiid kokku	225 / ca 375
Testitud toodete arv	0
Nõuetele mittevastavate toodete arv	56
Tõsist ohtu kujutavate toode arv	0
Koostatud märgukirjade arv	17
Koostatud ettekirjutuste arv	0
Turult kõrvaldatud artiklite / toodete arv	0

Tarbijatelt tagasikutsutud toodete arv	0
Ettevõtjate poolt võetud vabatahtlike meetmete arv	0

2.28. MOOTORSÕIDUKID JA TRAKTORID

2.28.1. Vastutav ametiasutus ja selle kontaktandmed

Vastavalt toote nõuetele vastavuse seaduse, Euroopa Parlamendi ja Nõukogu määrusele nr 167/2013, põllu- ja metsamajanduses kasutatavate sõidukite kinnituse ja turujärelevalve kohta ning Euroopa Parlamendi ja Nõukogu määrusele nr 168/2013, kahe-, kolme- ja neljarattaliste sõidukite kinnituse ja turujärelevalve kohta, teostab nimetatud määruste üle turujärelevalvet **Maanteeamet**.

Maanteeamet, Teelise 4, Tallinn 10916, e-post: info@mnt.ee, www.mnt.ee
Kontaktisik: Jana Baljutis-Kütt, telefon: +372 6201332 e-post: jana.kytt@mnt.ee

Turujärelevalvega seonduvaid kohutusi täidab Maanteeameti eelpool nimetatud valdkondades tehnoosakonna 1 ametnik. Turujärelevalvega seotud ametniku aasta 2018 brutopalk kokku on 19469,93 EUR, millele lisandub juurde töötasudega seotud tööandja kulud - sotsiaalmaks 6425,08 EUR ja töötuskindlustus 155,76 EUR. Ühe ametnikuga seotud majanduskulud 984,16 eurot.

2.28.2. Turujärelevalve menetlused ja strateegia

Turujärelevalve teostamise aluseks on ohuprognosis ja tööplaan, mis arvestab olemasolevaid ameti ressursse ja vajadusi. Ohuprognosisi koostamise aluseks on ametile saanud vihjed/kaebused, liikmesriikidelt saanud info nõuetele mittevastavate toodete kohta ning varasem ametialane kogemus antud valdkonnas.

2.28.3. Eelmisel programmiperioodil toimunud tegevuse aruanne

2018. aastal jätkus Maanteeameti turujärelevalve ülesehitamine ja juurutamine tehnoosakonnas. Peamiselt on tegeletud EL määruste nr 168/2013 ja 167/2013 reguleerimisalasse kuuluvate mootorsõidukite ja traktorite nõuetele vastavuse hindamisega koostöös Maksu- ja Tolliametiga. Määruse nr 168/2013 reguleerimisalasse kuuluvate L-kategooria sõidukite kohta koostati järjekordne teavituse, mis oli avaldatud ning jagatud meedia vahendusel (<https://www.mnt.ee/et/uudised/euroopa-liidus-muudavad-pisimopeedid-peavad-vastama-siin-kehtestatud-nouetele>). Teavitusega anti teada, et alates 2018. aasta septembrist pöörab Maanteeamet erilist tähelepanu nõuetele mittevastavate pisimopeedide järelevalvele.

2018. a 11 kuu järelevalve tulemused nõuete kontrolli osas on toodud tabelis 22.

Tabel 22. Järelevalve tulemused mootorsõidukite ja traktorite valdkonnas 2018. aasta 11 kuu kohta	
Menetluste arv	8
Koostatud tähelepanujuhtimiste arv	1
Koostatud haldusmenetluste teadete arv	1
Tarbijatelt/ettevõtjatelt laekunud pöördumiste arv	8
Riikliku järelevalve käigus koostatud protokollide arv	6

