

MAJANDUS- JA KOMMUNIKATSIOONIMINISTEERIUM

**TURUJÄRELEVALVE PROGRAMM  
2020**

EESTI

9. juulil 2008 võtsid Euroopa Parlament ja nõukogu vastu määruse (EÜ) nr 765/2008, millega sätestatakse akrediteerimise ja turujärelevalve nõuded seoses toodete turustamisega ja tunnistatakse kehtetuks määrus (EMÜ) nr 339/93 (edaspidi *määrus 765/2008*).

Määruse 765/2008 artikkel 18(5) sätestab: „*Liikmesriigid kehtestavad oma turujärelevalve programmid ning rakendavad ja ajakohastavad neid regulaarselt. Liikmesriigid koostavad kas üldise turujärelevalve programmi või valdkonnapõhised programmid, mis hõlmavad valdkondi, milles nad turujärelevalvet teostavad, edastavad kõnealused programmid teistele liikmesriikidele ja komisjonile ning teevad need avalikkusele kättesaadavaks elektrooniliselt ja vajaduse korral muude vahendite abil. Esimene teabeedustus toimub 1. jaanuaril 2010.*“

Käesolev dokument on koostatud artiklis 18(5) sätestatud kohustuse täitmiseks.

Dokumendi on koostanud Majandus- ja Kommunikatsiooniministeerium koostöös Keskkonnainspektsiooni, Maanteeameti, Põllumajandusameti, Tarbijakaitse ja Tehnilise Järelevalve Ameti, Terviseameti ja Veeteede Ametiga.

## SISUKORD

SISUKORD .....	3
1. TURUJÄRELEVALVE ÜLDINE KORRALDUS JA TARISTU.....	5
1.1. Riiklike turujärelevalveasutuste määratlused ja nende kohustused.....	5
1.2. Riiklike turujärelevalveasutuste vahelised kooskõlastus- ja koostöömehhanismid .....	11
1.3. Koostöö riiklike turujärelevalveasutuste ja tolli vahel .....	13
1.4. Kiire teabevahetuse süsteem (RAPEX).....	16
1.5. Infovahetuse ja teabesüsteem (ICSMS).....	18
1.6. Turujärelevalvetoimingute ja asjaomaste menetluste üldine kirjeldus	19
1.7. Üldraamistik koostöökaks teiste liikmesriikide ja muude riikidega .....	25
1.8. Turujärelevalvemeetmete ja aruandluse hindamine .....	28
1.9. 2020. aastaks kavandatud horisontaalmeetmed.....	30
2. TURUJÄRELEVALVE ERI VALDKONDADES.....	31
2.1. Meditsiiniseadmed.....	31
2.2. Kosmeetikatooted .....	33
2.3. Mänguasjad.....	37
2.4. Isikukaitsevahendid .....	41
2.5. Ehitustooted .....	43
2.6. Aerosoolid .....	44
2.7. Lihtsad surveanumad ja surveseadmed .....	45
2.8. Transporditavad surveseadmed .....	46
2.9. Masinad .....	47
2.10. Liftid .....	49
2.11. Köisteed.....	50
2.12. Väli tingimustes kasutatavate seadmete müra .....	51
2.13. Plahvatusohtlikus keskkonnas kasutatavad seadmed ja kaitsesüsteemid.....	52
2.14. Pürotehnilised tooted .....	53
2.15. Tsiviilotstarbeliseks kasutamiseks mõeldud lõhkematerjalid .....	55
2.16. Küttegaasiseadmed.....	56
2.17. Mõõtevahendid, mitteautomaatkaalud, kinnispakis tooted ja mõõtühikud.....	57
2.18. Elektromagnetilise ühilduvuse direktiivi reguleerimisalasse kuuluvad elektriseadmed.....	58
2.19. Raadioseadmed.....	59
2.20. Madalpinge direktiivi reguleerimisalasse kuuluvad elektriseadmed...60	
2.21. Teatavate ohtlike ainete kasutamise piiramise ning elektri- ja elektroonikaseadmete jäätmete direktiivi reguleerimisalasse kuuluvad elektri- ja elektroonikaseadmed ning patareid ja akud.....	61
2.22. A - REACH ja CLP määruse reguleerimisalasse kuuluvad keemilised ained .....	63

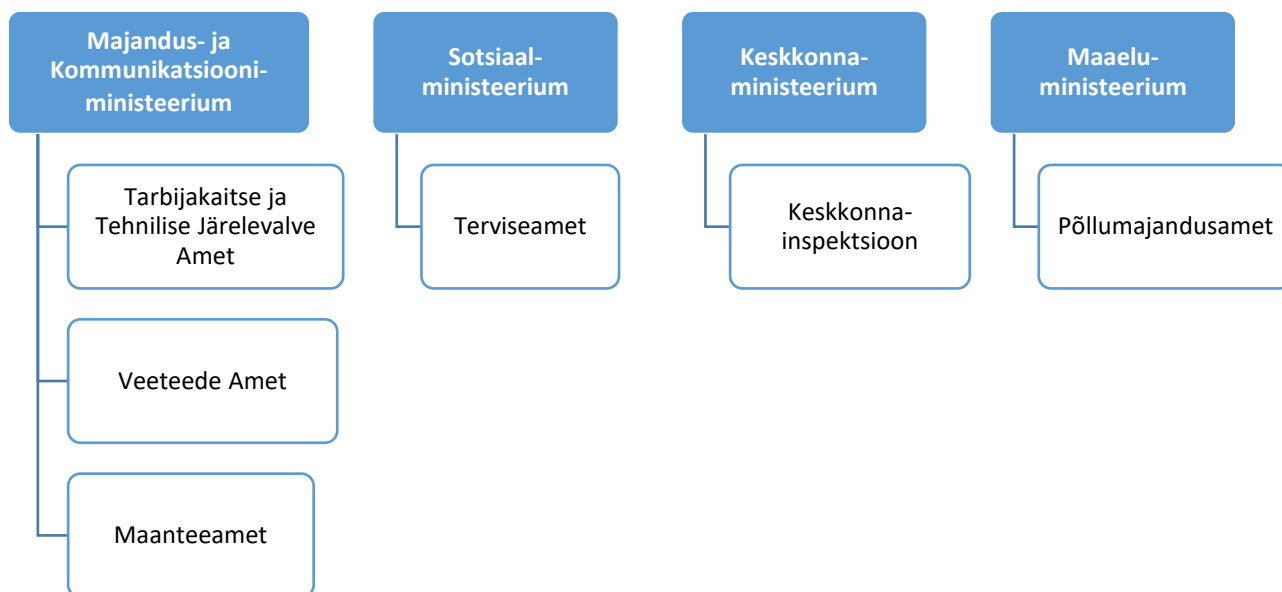
2.22. B - Muud kemikaalid (detergendid, värvid ja püsivad orgaanilised saasteained, fluoritud kasvuhoonegaasid, osoonikihti kahandavad ained jne) .....	67
2.23. Ökodisain ja energiamärgistus .....	70
2.24. Rehvide märgistamine .....	72
2.25. Väikelaevad .....	73
2.26. Laevavarustus .....	74
2.27. Mootorsõidukid ja traktorid.....	75
2.28. Väljaspool teid kasutatavad liikurmasinad.....	76
2.29. Väetised .....	77
2.30. Muud üldise tooteohutuse direktiivi reguleerimisalasse kuuluvad tarbekaubad.....	79
2.31. Biotsiidid .....	81
2.32. Tekstiiltoodete ja jalatsite märgistus .....	84
2.33. Kristallklaas .....	85
2.34. Lapsehooldustooted .....	86

## 1. TURUJÄRELEVALVE ÜLDINE KORRALDUS JA TARISTU

### 1.1. RIIKLIKE TURUJÄRELEVALVEASUTUSTE MÄÄRATLUSED JA NENDE KOHUSTUSED

Toodete turujärelevalve põhimõtted on sätestatud Euroopa Parlamendi ja Nõukogu määruses (EL) nr 765/2008 ning toote nõuetele vastavuse seaduses. Turujärelevalveasutused ja nende tööjaotus on määratud seaduse alusel, millele lisanduvad asutuste omavahelised kokkulepped. Järelevalve toimub Eestis valdkonnapõhiselt. Toodete üle teostavad Eestis turujärelevalvet kokku 6 ametiasutust: Keskkonnainspeksioon, Maanteeamet, Põllumajandusamet, Tarbijakaitse ja Tehnilise Järelevalve Amet, Terviseamet ja Veeteede Amet.

Turujärelevalveasutused ministeeriumide valitsemisalade lõikes on järgmised:



#### 1.1.1. Keskkonnainspeksioon

Keskkonnainspeksioon (KKI) on Keskkonnaministeeriumi valitsemisalal olev riigiasutus, kes koordineerib ja teostab looduskeskkonna ja -varade kasutamise alast järelevalvet, kohaldades seaduses ettenähtud juhtudel riikliku sunni vahendeid.

Peamiseks keskkonnajärelevalvet reguleerivaks õigusaktiks on keskkonnajärelevalve seadus ja korraldusseadus. Turujärelevalvet korraldavad keskkonnavalveseaduse alusel õigusnormid on kirjas valdkondlikes eriseadustes, nagu jäätmeseadus, atmosfääriõhu kaitse seadus ja kemikaaliseadus.

Keskkonnainspeksiooni koosseisu kuuluvad Pärnus paiknev keskus ja 15 maakondlikku bürood. Igapäevast keskkonnavalvet teevad maakondades asuvad bürood.

Turujärelevalvega tegeleb Keskkonnainspeksioonis arvestuslikult 7-8 inspektorit. Asutuse 2020. a personalikuludeks on planeeritud 4 984 823€ ja majanduskuludeks (ilma amortisatsioonita) 1 825 136€. 2020. aasta uuringute ja analüüside eelarvet pole veel täpselt jagatud, aga 2019.a keskkonnakaitseosakonnale eraldatud summa oli 26 400€.

arvatavasti on 2020. aasta summa umbes samas mahu, millest saab muu hulgas katta ka RoHS järelevalveks mõeldud seadmete analüüsid.

### 1.1.2. Maanteeamet

Maanteeamet (MA) on Majandus- ja Kommunikatsiooniministeeriumi valitsemisalas tegutsev valitsusasutus, kellel on juhtimisfunktsioon, kes teeb riiklikku järelevalvet ja kohaldab riiklikku sundi ning osutab avalikke teenuseid seaduses ette nähtud alustel ja ulatuses.

Maanteeamet teeb turujärelevalvet toote nõuetele vastavuse seaduse kohaselt mootorsõidukite ja selle osade, süsteemide ja varustus valdkondades. Maanteeameti põhiülesanneteks on:

- tingimuste loomine ohutuks, säästlikuks ja toimivaks liiklemiseks riigiteedel ning inimeste ja sõidukite liikuvuse kavandamine;
- riigiteede planeerimine ja korrashoid;
- liiklusohutuse parandamine ja liikluskasvatuse korraldamine;
- liiklusvahendite keskkonnakahjulikkuse vähendamine;
- liikluse ja ühistranspordi korraldamine;
- järelevalve ja väärteomenetluse läbiviimine ameti tegevusvaldkonda reguleerivatest õigusaktidest tulenevate nõuete täitmise üle ja riikliku sunni kohaldamine;
- õigusaktidest tulenevate andmekogude pidamine;
- osalemine oma tegevusvaldkonnaga seotud poliitika, strateegiate, arengukavade ja õigusaktide väljatöötamisel ning rahvusvaheliste projektide ettevalmistamisel ja läbiviimisel;
- riigi poliitika ja arengukavade elluviimine ameti tegevusvaldkonna piires;
- riigi esindamine rahvusvahelises suhtluses ameti tegevusvaldkonna piires;
- Eesti teede ajalugu, teede tehnika ja tehnoloogia ning liikluse arengut kajastava materjali kogumine, teaduslik uurimine, säilitamine, korrastamine ja avalikkusele tutvustamine teaduslikel, hariduslikel ja kultuurilistel eesmärkidel.

Turujärelevalve eesmärgiks on tagada, et EL turule jõuaksid vaid nõuetele vastavad mootorsõidukid ning selle osad, süsteemid ja varustus.

Maanteeameti 2019. aasta eelarve (kõik kulud ja investeeringud kokku) on 325 076 386 EUR. Turujärelevalvega seonduvaid kohutusi täidab Maanteeameti õigusosakonna järelevalvekeskuses eelpool nimetatud valdkondades 1 ametnik. Järelevalvekeskuse tööülesanneteks on ka riikliku järelevalve ja/või haldusjärelevalve tegemine tehnoulevaatuspunktide, mootorsõidukijuhi koolituste, sõidumeeriku paigaldajate/remontijate, avalikult kasutatava tee ehitamise, kohalike teede seisundinõuete, riigiteede kasutamise ja kaitsenõuete täitmise üle. Seoses mitmekesiste ülesannetega järelevalvekeskuses on turujärelevalvega tegeleva ametniku töösakaal turujärelevalve valdkonnas hinnanguliselt 50%.

### 1.1.3. Põllumajandusamet

Põllumajandusamet (PMA) on Maaeluministeeriumi valitsemisalas tegutsev valitsusasutus, kes teeb riiklikku ja haldusjärelevalvet, majandustegevusteate, tegevusloa või muu loa menetlemise käigus nõuetele vastavuse kontrolli oma pädevuse piires. PMA haldab riiklikke registreid ning teostab riiklikku järelevalvet aiandustoodete, geneetiliselt muundatud põllukultuuri käitlemise, maaparanduse, mahepõllumajanduse, seemne ja taimse paljundusmaterjali, taimekaitse, taimetervise, tuulekaera tõrje ja väetise valdkondades. PMA taimekaitse ja väetise osakonna põhiülesandeks on taimekaitse valdkonnale lisaks:

- korraldada väetiseregistri tegevust ja riiklikku järelevalvet väetise käitlemise nõuete täitmise üle;
- menetleda taotlusi, teateid või lubasid ja viia läbi muud haldusmenetlust väetise valdkonnas.

Eelnimetatud tegevusi väetise valdkonnas teostab PMA vastavalt väetiseseaduse § 2 lõikele 6, mis sätestab, et PMA on pädev asutus Euroopa Parlamendi ja nõukogu määruse (EÜ) nr 2003/2003 väetiste kohta (edaspidi määrus 2003/2003) artikli 27 tähenduses. Nimetatud õigusakt sätestab väetiste valdkonna reguleerimise põhialused ning neid kohaldatakse "EÜ VÄETIS" märgistusega väetistele ja nende käitlemisele. Märgistusega „EÜ VÄETIS“ väetiste turujärelevalvet tehakse vastavalt määrusele 765/2008.

2019. aastal teostab turujärelevalvet väetiste valdkonnas 6 ametnikku (taandatuduna 3 täistööajaekvivalendile, nendest 3 on järelevalvet teostavad inspektorid), kelle keskmine kuupalk on oli 1626 eurot ja koos maksudega 2176 eurot. Põllumajandusameti 2019. aasta eelarve (kindlaksmääratud vahendid) on eelarveliselt kokku 5 211 474 eurot, sellest tööjõukulud 3 751 481 eurot ja majandamiskulud 1 459 993 eurot. Asutusesisest laborit PMA kasutuses ei ole, kasutame laboriuuringuteks Põllumajandusuuringute Keskust.

### 1.1.4. Tarbijakaitse ja Tehnilise Järelevalve Amet

Tarbijakaitse ja Tehnilise Järelevalve Amet (TTJA) on Majandus- ja Kommunikatsiooniministeeriumi valitsemisalas tegutsev valitsusasutus, millel on juhtimisfunktsioon ja mis teostab riiklikku järelevalvet ja kohaldab riiklikku sundi seaduses sätestatud alustel ja ulatuses.

Tarbijakaitse ja Tehnilise Järelevalve Amet teeb turujärelevalvet peamiselt järgnevatele toodetele ja seadmetele kehtestatud nõuetele vastavuse üle:

- ehitustooted;
- elektroonilise side võrgu terminaliseadmed ja raadioseadmed;
- elektriseadmed;
- gaasiseadmed;
- masinad;
- mõõtevahendid;
- surveadmed, aerosooliballoonid;
- liftid, köisteed;
- tsiviilotstarbelised lõhkematerjalid, pürotehnilised tooted.
- elektri- ja elektroonikaseadmete ohtlike ainete sisaldus;
- välitingimustes kasutatavate seadmete poolt tekitatav müra;
- plahvatusohtlikus keskkonnas kasutatavad seadmed ja kaitsesüsteemid;

- kinnispakid ja nende käitlemine;
- energiamõjuga toodete ökodisain;
- seadmete energiamärgistus;
- mänguasjad;
- lastehooldustooted;
- kosmeetikatooted;
- kemikaalid;
- isikukaitsevahendid;
- üldised tarbijatooted.

Järelevalvemenetluse oluliseks osaks on mittevastavate toodete müügiks pakkumise peatamine ning toodete turult kõrvaldamine. Järelevalvemenetluse raames on TTJA-l õigus koostada rikkumise peatamiseks ettekirjutus, määrata sunniraha ning karistada vääртеomenetluse korras rahatrahviga.

Turujärelevalve teostamise aluseks on iga-aastane tööplaan, mis arvestab olemasolevaid ressursse ja vajadusi. Tööplaan koostamise aluseks on ametile saabunud kaebused, eelmiste aastate laboratoorsete katsete tulemused, RAPEX ja ICSMS süsteemide kaudu saabunud info ohtlike toodete kohta, ühisprojektide tulemused, turujärelevalve seniste inspekteerimiste tulemused jmt.

Toodete turujärelevalvet teostatakse jaekaubandusega tegelevate kauplejate juures, koostöös Maksu- ja Tolliametiga või elektroonilistel platvormidel. Elektrooniline kaupade jaemüük (e-kaubandus) näitab aastast aastasse kasvutendentsi, mistõttu toimub järjest rohkem turujärelevalvet elektroonilises jaekaubanduses. Enamus turujärelevalvet teostatakse koostöös Maksu- ja Tolliametiga enne toodete EÜ turule jõudmist.

Tarbijakaitse ja Tehnilise Järelevalve Amet koordineerib RAPEX ja ICSMS süsteemi toimimist riigisisel tasandil ning tegeleb tollikoostööga.

Turujärelevalvet teostas 2019.a 10 tehnikaosakonna ametnikku, kellest kolm teostavad ainult toodete turujärelevalvet ja seitse on turujärelevalvega osaliselt hõivatud. Ametnike keskmine brutopalk oli 1774 eurot ja koos maksudega 2373 eurot.

Tehnikaosakonnas osalevad turujärelevalves:

- ekspert-valdkonnajuht – 1;
- toote- ja teenuseohutuse nõunik – 1;
- peaspetsialist - 9
- jurist – 2
- nõunik - 1.

**Tabel 1. TTJA tegevuskulud 2019. a**

Tööjõukulud (personalikulud)	4 020608 eurot
Majandamiskulud	761166 eurot
Tegevuskulud kokku	4781774 eurot



### 1.1.5. Terviseamet

Terviseamet (TA) on Sotsiaalministeeriumi valitsemisalas tegutsev valitsusasutus, kellel on juhtimisfunktsioon ning kes teeb riiklikku järelevalvet ning kohaldab riiklikku sündi seaduses ettenähtud alustel ja ulatuses.

Terviseameti tegevuse eesmärk on tervist toetava ja parendava elu- ja õpikeskkonna kujundamisele suunatud ning kvaliteetsele tervisekaitse- ja tervishoiuteenusele orienteeritud rahvastiku tervise poliitika elluviimine tervishoiu-, tervisekaitse-, kemikaaliohutuse ja meditsiiniseadmete valdkonnas.

Ameti põhiülesandeks on seadustega sätestatud ülesannete ulatuses juhtimisfunktsiooni ja riikliku järelevalve teostamine ameti tegevusvaldkondi reguleerivate õigusaktide nõuete täitmise üle ning riikliku sunni rakendamine nende nõuete rikkumise korral.

Ameti tegevusvaldkondadeks on tervishoid, nakkushaiguste seire ja epideemiatõrje, keskkonnatervis, kemikaaliohutus ja meditsiiniseadmete ohutus.

Terviseamet on pädev asutus järgmistes asjakohastes valdkondades:

- kemikaalid;
- biotsiidid;
- kosmeetikatooted;
- meditsiiniseadmed;
- detergendid;
- tubakatooted.

Kemikaaliohutuse osakonna põhiülesanneteks on kemikaalide, sealhulgas biotsiidide ja detergentide ning kosmeetikatoodete ja tubakatoodete pädeva asutuse ülesannete täitmine, toote ohutusega seonduvate toimingute korraldamine ning asjakohase riikliku järelevalve kavandamine ning koordineerimine.

Meditsiiniseadmete osakonna põhiülesanneteks on kehtivatele nõuetele mittevastavate meditsiiniseadmete turustamise ja kasutamise tõkestamine, meditsiiniseadmete ja nende turule laskjate ja ohujuhtumite andmekogu pidamine, ohujuhtumite menetlemine, meditsiiniseadmete klassifitseerimisega seotud vaidluste lahendamine, toodete määramine, meditsiiniseadmete kohta kogutud teabe analüüsimine ja meditsiiniseadmete ohutuse hindamine.

Regionaalosakondade põhiülesandeks on teostada riiklikku järelevalvet kemikaali- ja tooteohutuse, biotsiidide, kosmeetikatoodete ja meditsiiniseadmete valdkonnas.

Terviseameti koosseisus on Kesklabor (Nakkushaiguste labor, Keemialabor, Füüsikalabor), Tartu labor ja Kohtla-Järve labor. Laborite põhiülesanneteks on mikrobioloogiliste, virooloogiliste, keemiliste ja füüsikaliste uuringute tegemine.

Terviseameti teenistuskohdade arv on 264, millest toodete turujärelevalvega otseselt seotud spetsialistide ja inspektorite arv on toodud tabelis 2. Meditsiiniseadmete valdkonnas töötab Terviseameti 5 töötajat ning kemikaali ja tooteohutuse valdkonnas 6 töötajat, nendest 3 on järelevalveinspektorid.

Tabel 2. Inimressursid	2019. a
Turujärelevalvega meditsiiniseadmete valdkonnas otseselt seotud spetsialistide arv	5
Meditsiiniseadmete turujärelevalve inspektorite arv	0
Turujärelevalvega kemikaali ja tooteohutuse valdkonnas otseselt seotud spetsialistide arv	3
Kemikaali ja tooteohutuse turujärelevalve inspektorite arv	3
Kokku	11

Terviseameti 2019. a tööjõu ja majandamiskulude eelarve on kokku 5,6 mln €. Arvestuslik palgakulu koos sotsiaalmaksudega aastas keskmiselt ühe ametikoha kohta ülalmainitud ametikohtadel on ca 25 000 eurot.

### 1.1.6. Veeteede Amet

Veeteede Amet (VTA) on Majandus- ja Kommunikatsiooniministeeriumi valitsemisalas tegutsev valitsusasutus, millel on juhtimisfunktsioon ja mis teostab riiklikku järelevalvet ning kohaldab riiklikku sundi seaduses ettenähtud alustel ja ulatuses.

Veeteede Ametil on turujärelevalveasutuse õigused ja kohustused toote nõuetele vastavuse seaduse ja meresõiduohutuse seadusega reguleeritud toodete osas:

- väikelaevad ja jetid,
- osaliselt valmis valmis väikelaevad ja jetid;
- käiturid (paadimootorid), mis on paigaldatud või spetsiaalselt ette nähtud veesõidukitele paigaldamiseks;

Veeteede Ameti teostatava turujärelevalve eesmärk on tagada kasutusele võetavate toodete vastavus olulistele ohutus-, tervishoiu-, keskkonnakaitse- ja tarbijakaitse nõuetele ning tagada siseturu kaitse.

Turujärelevalvega seonduvaid kohutusi täidavad Veeteede Ameti väike- ja siseveelaevade osakonna 7 ametnikku, osakonna juhataja ja vaneminspektorid Tallinnas, Tartus ning Pärnus. Osakonna tööülesanded on väga erinevad ja läbipõimunud ning ainult turujärelevalvega tegelevaid ametnikke, vahendeid ja eelarvet ei ole. Turujärelevalvega seonduva tegevuse osakaal on hinnanguliselt 10% osakonna põhitegevustest. Veeteede Ameti eelarve järelevalvele ei ole viimastel aastatel muutunud.

## 1.2. RIIKLIKE TURUJÄRELEVALVEASUTUSTE VAHELISED KOOSKÖLASTUS- JA KOOSTÖÖMEHCHANISMID

Turujärelevalves osalevate asutuste koostöö ja teabevahetuse edendamiseks on Majandus- ja Kommunikatsiooniministeeriumi juurde moodustatud **turujärelevalve nõukogu**. Turujärelevalve nõukogu koosseisu kuuluvad kõikide turujärelevalves osalevate asustuste, sh Maksu- ja Tolliamet, ning nende valitsemisalade ministeeriumide esindajad. Turujärelevalve nõukogu ülesanneteks on muuhulgas teha ettepanekuid turujärelevalve strateegiliste eesmärkide püstitamiseks, tegevuse prioriteetide kujundamiseks ning turujärelevalveasutuste ja Maksu- ja Tolliameti koostöö edendamiseks. 2019. a kogunes turujärelevalve nõukogu ühel korral, kus järelevalveasutused andsid ülevaate 2019. a olulisematest järelevalve tulemustest ning 2020. a peamistest fookuspunktidest.

Lisaks turujärelevalve nõukogule teevad turujärelevalveasutused omavahel koostööd koostöölepingute ja muude kokkulepete alusel.

### 1.2.1. Keskkonnainspeksioon

Keskkonnainspeksiooni RoHS alane järelevalve ja infovahetus toimub vastavalt väljakujunenud praktikale turujärelevalve nõukogu kohtumiste ja spetsialistide otsekontaktide raames.

### 1.2.2. Maanteeamet

Maanteeamet tegi koostööd Tarbijakaitse ja Tehnilise Järelevalve Ametiga mootorsõidukites kasutatavate turvaseadmete (turvatoolid, istmekõrgendused jne) valdkonnas kuni 31.07.2019. Tarbijakaitse- ja Tehnilise Järelevalve Ametile laekub mitmeid kaebusi seoses turvaseadmete nõuetele mittevastavuse kahtlusega, mille kohta edastatakse teave Maanteeametile, kes omakorda algatab vajadusel järelevalvemenetluse. Samuti teeb Maanteeamet koostööd Maksu- ja Tolliametiga mootorsõidukite ja selle osade, süsteemide ja varustuse turujärelevalvealal, eesmärgiga tõhustada kontrolli EL piiril kauba nõuetelevastavuse kindlakstegemisel.

### 1.2.3. Põllumajandusamet

Põllumajandusamet teeb koostööd Põllumajandusuuringute Keskusega, kes teostab järelevalveks vajalikke laboriuuringuid akrediteeritud labori staatuses vastavalt väetiseseadusele § 31 lg 3 ja määruse 2003/2003 artiklile 30 (koostöölepe laborianalüüsise ja katsete tegemiseks nr 10-1/3kinnitatud 21.03.2019). Samuti teevad koostööd Põllumajandusamet ning Tarbijakaitse ja Tehnilise järelevalve Amet, kes on kaasatud vastavalt väetiseseaduse § 29 lg 3 jaemüügi etapil turustatava väetise pakendi ja selle märgistuse kontrollimise. Põllumajandusamet teeb koostööd Keskkonnainspeksiooniga, kes kontrollib maastikul väetiste kasutamist ja vahetab informatsiooni PMA väetise valdkonna peaspetsialistiga. Lisaks teeb Põllumajandusamet koostööd Sotsiaalministeeriumiga (sh Terviseametiga) seoses Kemikaaliohutuse Komisjoni moodustamisega erinevate ametkondade vahel, kellel on kokkupuude kemikaalide käitlemise ja kemikaaliohutuse probleemidega.

#### 1.2.4. Tarbijakaitse ja Tehnilise järelevalve Amet

Määruse 765/2008 rakendamiseks on Tarbijakaitse ja Tehnilise järelevalve Amet sõlminud koostöölepingu Maksu- ja Tolliametiga eesmärgiga tõhustada kontrolli kauba ohutuse kindlakstegemisel. Koostöölepingus on mõlema asutuse õigused, kohustused ja ülesanded, kontrollitavate toodete loetelu, vastutavate ametnike kontaktnimekiri. Infovahetus toodete osas toimub pidevalt aastaringselt ja kontrollide käigus tekkivate probleemide lahendused koostöö parendamiseks arutatakse järelevalve asutuste ja Maksu- ja Tolliameti igaaastastel koosolekutel.

#### 1.2.5. Terviseamet

Terviseameti juurde on loodud piiripealsete toodete eksperttöörühm, kuhu kuuluvad erinevate asutuste esindajad (Ravimiamet, Veterinaar- ja Toiduamet, Põllumajandusamet, Tarbijakaitse ja Tehnilise Järelevalve Amet). Terviseametist on esindajad meditsiiniseadmete osakonnast, kemikaaliohutuse osakonnast ning kemikaali- ja tooteohutuse büroost. Töörühma tegevus on korraldatud „piiripealsete toodete eksperttöörühma protseduurireeglite“ kohaselt. Määratluse osas jõutakse kokkuleppele e-maili vahendusel ning vajadusel koosolekutel. 2019. a (9 kuud) jõuti konsensusele 11 toote määratlemisel. Ametiabi alusel toimib koostöö Tarbijakaitse ja Tehnilise järelevalve Ameti, Maksu- ja Tolliameti, Maanteeameti ja Politsei- ja Piirivalveametiga. Lisaks tehakse koostööd elektri- ja elektroonikaseadmete ohtlike ainete sisalduse osas Keskkonnainspeksiooniga. Üldiselt ei ole järelevalveasutuste vahel sõlmitud erilepinguid ning valdkondlik järelevalvetegevus toimub seaduses sätestatud alustel ja korras. Infot vahetatakse korralistel teabepäevadel ning olukorrapõhise elektroonilise kirjavahetuse abil. Vajaliku teabe saamiseks esitatakse teabepäringuid.

#### 1.2.6. Veeteede Amet

Veeteede Amet teeb efektiivselt koostööd Maanteeametiga, kes haldab väikelaevade ja jettide registreerimist ja on nende registripidaja Eestis. Maanteeamet edastab informatsiooni veesõiduki registreerimisel nõuetele mittevastavuse kahtluse korral Veeteede Ametile, kes selgitab välja puudused ja teeb ettekirjutuse nõuetele vastavusse viimiseks. Tihtipeale seisneb ametite vaheline koostöö info vahetamises ja nõustamises.

### **1.3. KOOSTÖÖ RIIKLIKE TURUJÄRELEVALVEASUTUSTE JA TOLLI VAHEL**

#### **1.3.1. Keskkonnainspeksioon**

Maksu- ja Tolliametiga (MTA) on sõlmitud koostöölepe, mille kohaselt toimub teabevahetus riskianalüüsi läbiviimiseks ning tollikontrolli suunatud toodete puhul eksperthinnangu andmiseks. Tollikontrolli raames edastab MTA info Keskkonnainspeksiooni kontaktisikule, kes 3 tööpäeva jooksul koostab ekspertarvamuse toote vabasse ringlusse lubamise või muu meetme osas.

#### **1.3.2. Maanteeamet**

Maanteeamet teeb vastavalt määruse 765/2008 artiklile 27 koostööd MTA-ga kahe-, kolme- ja neljarattaliste ning põllu- ja metsamajanduses kasutatavate sõidukite vabasse ringlusesse laskmise osas. Aastal 2019 aruande esitamise ajaks on Maanteeametile laekunud 8 teadet tollis kinnipeetud mootorsõidukite (kokku 112 sõidukit) kohta, millest kahe teate ehk 65 sõiduki puhul väljus otsuse tegemine Maanteeameti pädevusest. 3 kontrolliteatise (12 sõidukit) puhul tehti otsus sõidukid vabasse ringlusesse mitte lasta ja 3 teate (36 sõidukit) puhul lubati tollis kinnipeetud sõidukid vabasse ringlusesse. Peamiseks nõuetele mittevastavuseks on tollis kinnipeetud ning vabasse ringlusesse mitte lastud sõidukitel, tüübikinnituse puudumine.

#### **1.3.3. Põllumajandusamet**

Maksu- ja Tolliameti ning Põllumajandusameti koostööks on sätestatud väetise valdkonnas järgmised prioriteedid:

- tolliametnik kontrollib kauba vabasse ringlusse vormistamise korral PMA veebilehel, kas riiki sisseveetav väetis kuulub väetise registrisse kantud väetiste nimekirja;
- tolliametnik ei vormista vabasse ringlusse tooteid, mis ei ole kantud viidatud nimekirja või ei ole märgistusega 'EÜ VÄETIS' ja teavitab asjaoludest PMA väetise valdkonna koordinaatorit (koostööleping kinnitatud 28.01.2015).
- PMA korraldab ja viib läbi koostöös MTA-ga koolitusi ja vahetab infot selgitamaks väetiste riiki sisenemise nõudeid. 2019.aastal teostati selles osas 3 ühisinspekterimist.

#### **1.3.4. Tarbijakaitse ja Tehnilise Järelevalve Amet**

Määruse 765/2008 rakendamiseks on Tarbijakaitse ja Tehnilise Järelevalve Amet sõlminud koostöölepingu Maksu- ja Tolliametiga eesmärgiga tõhustada kontrolli kauba ohutuse kindlakstegemisel.

Vastavalt EL määruse 765/2008 artiklile 27 teeb Tarbijakaitse ja Tehnilise Järelevalve Amet koostööd Maksu- ja Tolliametiga vabasse ringlusesse lastavate toodete kontrollimisel ja annab omapoolset sisendit efektiivsete riskiprofiilide koostamiseks. Tarbijakaitse ja Tehnilise Järelevalve Ameti ja Maksu- ja Tolliameti vahel riskianalüüsi alusel tehtavad päringud ja teabevahetus riskigruppidesse kuuluvate tooterühmade kohta

on juhtumipõhiseks sisendiks turujärelevalve suunatud teostamisel. Eriti juhul, kui toll on tuvastanud teatud tootegrupil olulisi või sagedamini esinevaid puuduseid.

Tarbijakaitse ja Tehnilise Järelevalve Ametil on õigus teha päringuid nimetatud valdkonda puudutavate kaupade importimise kohta informatsiooni saamiseks. Päringuid tehakse kombineeritud nomenklatuuri koodide alusel. Kõigil tolliametnikel on õigus alati, kui tolliformaalsuste käigus tekib kahtlusi toote vastavuses kehtivatele nõuetele, pöörduda Tarbijakaitse ja Tehnilise Järelevalve Ameti vastava kontaktisiku poole. Vastavalt vajadusele informeerib Tarbijakaitse ja Tehnilise Järelevalve Amet Maksu ja Tolliameti konkreetsetest ettevõtetest ja kaubakoodidest, millede puhul tuleb nende kaupade vormistamisel vabasse ringlusse rakendada põhjalikumat kontrolli.

Juhul, kui tollis vormistatakse vabasse ringlusesse kaupu, mis kuuluvad põhjalikumale kontrollimisele või kui tolliformaalsuste täitmise käigus tekib kahtlusi toote vastavuses kehtivatele nõuetele, rakendab toll kontrollimeetmeid vastavalt määrusele nr 765/2008. Vastavate meetmete rakendamiseks informeeritakse viivitamata Tarbijakaitse ja Tehnilise Järelevalve Ameti. Põhjalikumat kontrolli vajavate kaupade ja juhtumite puhul lepitakse kontrolli eesmärk kontaktisikute vahel eraldi kokku.

TTJA-s teevad järelepärimisi koostöölepingus nimetatud ametnikud. Informatsiooni vahetamisel järgitakse Maksu- ja Tolliameti juhendit „Juhend tooteohutuse tollikontrolliks koostöös turujärelevalve asutustega“. Informatsiooni vahetus toimub üldjuhul e-posti teel. MTA ametnikud pöörduvad küsimustega TTJA kontaktisiku poole telefonitsi või e-posti teel. Kontrolliteated, mis on vormistatud koostöölepingus toodud vormile, saadetakse TTJA kontaktisiku või asutuse e-posti aadressile.

### 1.3.5. Terviseamet

Terviseameti ning Maksu- ja Tolliameti vahel kontrollide teostamiseks EL piiril on sõlmitud koostööleping määruse 765/2008 rakendamiseks. Terviseameti ning Maksu- ja Tolliameti koostöölepingu objektiks on informatsiooni vahetus turujärelevalve alal, eesmärgiga tõhustada kontrolli kauba ohutuse kindlakstegemisel.

Infovahetus toimub järgmiste kaupade osas:

- kemikaalid;
- biotsiidid;
- mänguasjad;
- kosmeetikatooted;
- detergendid;
- meditsiiniseadmed;
- tubakatooted.

Terviseametil on õigus teha päringuid kemikaali ja toote ohutuse valdkonda puudutavate kaupade importimise kohta informatsiooni saamiseks. Päringuid tehakse kombineeritud nomenklatuuri (KN) koodide alusel. Kõigil tolliametnikel on õigus alati, kui tolliformaalsuste käigus tekib kahtlusi toote vastavuses kehtivatele nõuetele, pöörduda TA vastava kontaktisiku poole. Vastavalt vajadusele informeerib Terviseamet MTA-d konkreetsetest ettevõtetest ja kaubakoodidest, millede puhul tuleb nende kaupade vormistamisel vabasse ringlusse rakendada põhjalikumat kontrolli.

Juhul, kui tollis vormistatakse vabasse ringlusesse kaupu, mis kuuluvad põhjalikumale kontrollimisele, või kui tolliformaalsuste täitmise käigus tekib kahtlusi toote vastavuses kehtivatele nõuetele, rakendab toll kontrollimeetmeid vastavalt Euroopa Parlamendi ja nõukogu määrusele nr 765/2008. Vastavate meetmete rakendamisest informeeritakse viivitamata Terviseametit. Põhjalikumad kontrollid vajavate kaupade ja juhtumite puhul lepatakse kontrolli eesmärk kontaktisikute vahel eraldi kokku.

Terviseametis teevad järelepärimisi koostöölepingus nimetatud ametnikud. Informatsiooni vahetamisel järgitakse Maksu- ja Tolliameti juhendit „Juhend tooteohutuse tollikontrolliks koostöös turujärelevalve asutustega“. Informatsiooni vahetus toimub üldjuhul e-posti teel. MTA ametnikud pöörduvad küsimustega Terviseameti kontaktisiku poole telefonitsi või e-posti teel. Kontrolliteated, mis on vormistatud koostöölepingus toodud vormile, saadetakse Terviseameti kontaktisiku või asutuse e-posti aadressile. Infovahetus toimub jooksvalt ning kontrollide käigus tekkivate probleemide lahendused koostöö parendamiseks arutatakse järelevalveasutuste ja Maksu- ja Tolliameti iga-aastastel koosolekutel.

2019. a. (9 kuud) on Terviseametile laekunud:

- 77 kontrollteadet (2018 a. 9 kuud 112 teadet) kemikaali ja tooteohutuse valdkonnas (kokku 483 kaubaartikli kohta) nendest 46 teates teavitatud 302 kaubaartiklit on lubatud vabasse ringlusesse ja 31 teates 181 ei vastanud nõuetele ning need ei lubatud vabasse ringlusesse (kokku ligikaudu 18538 toodet);
- 55 (2018 a. 9 kuud 72 teadet) kontrollteadet meditsiiniseadmete valdkonnas, mis sisaldasid 144 erinevat nimetust. Nendest 102 kaubaartiklit (kokku 15113 ühikut) ei vastanud nõuetele või olid ohtlikud, 7 kaubaartiklit (kokku 4122 ühikut) võis lubada vabasse ringlusesse, 8 kaubaartiklit (kokku 40664) polnud meditsiiniseadmed ja 3 kaubaartiklit (857 ühikut) olid võltsingud.

### **1.3.6. Veeteede Amet**

Veeteede Ameti ja MTA vahel toimub koostöö vastavalt vajadusele. Eraldi koostöölepingut ametite vahel sõlmitud ei ole.

## 1.4. KIIRE TEABEVAHETUSE SÜSTEEM (RAPEX)

**Tarbijakaitse ja Tehnilise Järelevalve Amet** on RAPEX (*Rapid Alert System for non-food dangerous products*) süsteemi osas Eesti kontaktasutuseks ning samas ka üheks pädevaks asutuseks.

RAPEX kontaktisik Tarbijakaitse ja Tehnilise Järelevalve Ametis on: Richard Saarman, Sõle 23a, 10614 Tallinn, telefon +372 667 2175, e-post [richard.saarman@ttja.ee](mailto:richard.saarman@ttja.ee)

### 1.4.1. Maanteeamet

Maanteeamet on alates käesoleva aasta 1. augustist alustanud ettevõtjatega (maaletoojatega) koostöö tegemist Eestit puudutavate tagasikutsumise teadetega hõlmatud kõikide mootorsõidukite ja turvatoolide osas ning sisestanud RAPEX süsteemi vastusteateid. Aruande esitamise ajaks on Maanteeamet menetlenud kokku 151 mootorsõidukite kohta käivat ja 3 turvatooli teadet.

### 1.4.2. Tarbijakaitse ja Tehnilise Järelevalve Amet

Tarbijakaitse ja Tehnilise Järelevalve Ametil on kohustus teavitada Euroopa Komisjoni toote turule laskmise kitsendustest, rakendatud meetmetest (või kavatsusest rakendada meetmeid) ning nendega ettenähtud eritingimustest. RAPEX-i töö korraldamisel lähtutakse Komisjoni Rakendusotsusest (EL) 2019/417, millega sätestatakse üldist tooteohutust käsitleva direktiivi 2001/95/EÜ artikliga 12 ette nähtud Euroopa Liidu kiire teabevahetuse süsteemi RAPEX ja selle teavitamissüsteemi haldamise suunised. Kõik turujärelevalveasutused on kohustatud regulaarselt vahetama omavahel informatsiooni nende poolt tuvastatud ohtlikest toodetest. Terviseamet, Tarbijakaitse ja Tehnilise Järelevalve Amet ja Maksu- ja Tolliamet on määranud kontaktisikud, kelle kaudu Euroopa Komisjonilt saadud informatsioon edastatakse pädevale asutusele ja hiljem saadakse tagasiside korras vastus vastavalt määratletud ajakavale.

Läbi süsteemi laekunud teadete puhul kontrollitakse, kas kirjeldatud ohtlik kaup on meil müügil või mitte, ning kokkulepitud aja möödudes teavitatakse tulemustest Euroopa Komisjoni. Kui ohtlik kaup on turul avastatud, siis teavitatakse Euroopa Komisjoni sellest, milliseid sanktsioone ja meetmeid konkreetsel juhul rakendati (koostatakse vastusteade).

Tarbijakaitse ja Tehnilise Järelevalve Amet kontrollib RAPEX-i teadetes kirjeldatud ohtlike toodete olemasolu Eesti turul, võttes arvesse Ameti pädevusvaldkondi, millest tulenevalt on tehnikaosakonna töötajad kohustatud regulaarselt tutvuma ohuteadetega ning turujärelevalve teostamisel kontrollima ohtlike kaupade (mänguasjad, isikukaitsevahendid, tarbijale mõeldud tooted, lastehooldustooted, elektriseadmed, pürotehnilised tooted, masinad jms) olemasolu kaubanduses.

2019. aasta 11 kuu jooksul on Liikmesriigid läbi RAPEX süsteemi teavitanud 2086 ohtlikust tootest:

- 1891 tootest, mis nõuavad kiireloomulisi meetmeid (üldise tooteohutuse direktiivi 2001/95/EÜ artikli 12 alusel);



- 73 korral on teavitatud toodetest, millised ei kujuta endast tõsist ohtu, kuid nende suhtes on EL liikmesriikides rakendatud kitsendusi turule laskmisel (sama direktiivi artikli 11 alusel);
- RAPEX-i kaudu on laekunud ka 122 informatiivse sisuga teadet.

Ohuteated on saabunud mänguasjade, rõivaste ja jalatsite, liiklusvahendite, elektrikaupade, lapsehooldustoodete, hobi ja vabaajakaupade jne kohta.

Vastusteateid läbi RAPEX süsteemi teavitatud toodete kohta on Liikmesriigid esitanud 4100. Suurem osa vastusteateid on puudutanud mootorsõidukeid, mänguasju, elektrikaupu.

Eesti (Tarbijakaitse ja Tehnilise Järelevalve Amet ning Terviseamet) on edastanud 11 kuu jooksul 7. ohuteadet: kosmeetikatoodete (3 teadet), mänguasjade (1 teade), tekstiiltoodete (1 teade), ehete (1 teade) ning tarbijatoodete (1 teade) kohta.

Tooted, mille kohta koostati ohuteade, hinnati ohtlikeks ning kauplejaid kohustati vastavalt Terviseameti või Tarbijakaitse ja Tehnilise Järelevalve Ameti ettekirjutusega kõrvaldama ohtlik toode müügilt ja teavitama tarbijat toote ohtudest.

Eesti (Tarbijakaitse ja Tehnilise Järelevalve Amet, Terviseamet ning Maanteeamet) on esitanud kokku 173 vastusteadet, mis on enamasti puudutanud mootorsõidukeid, mänguasju, lastehooldustooteid, elektritooteid, isikukaitsevahendeid.

### 1.4.3. Terviseamet

Terviseamet teavitab RAPEX-i kontaktpunkti viivitamata vastavalt Euroopa Komisjoni otsuses 8. november 2018 nr 2019/417 EL väljatoodud tähtaegadele (III osa) turujärelevalve käigus avastatud ohtlikest toodetest. Teistest EL riikidest saadetud RAPEX-i teadete alusel Terviseameti järelevalveinspektorid kontrollivad ohtlike toodete olemasolu Eesti turul. Tulemustest informeeritakse RAPEX-i kontaktpunkti ning koostatakse vastusteatis Euroopa Komisjonile.

Terviseameti RAPEX kontaktpunkt on ameti kemikaali ja tooteohutuse büroo juhataja. Kontaktandmed: Marina Karro, Paldiski mnt 81, 10617 Tallinn. E-mail: [Marina.Karro@terviseamet.ee](mailto:Marina.Karro@terviseamet.ee); telefon: +372 7943 530.

## 1.5. INFOVAHETUSE JA TEABESÜSTEEM (ICSMS)

Riigi tasandil on kõik Eestis olevad turujärelevalveasutused, välja arvatud Põllumajandusamet, ICSMS (*The Internet-Supported Information and Communication System*) süsteemiga liitunud ning omavad sellele ligipääsu ning andmesisestusvõimekust. ICSMS andmesisestuse eest vastutab iga turujärelevalve asutus vastavalt oma valdkondadele.

ICSMSi riikliku kontaktpunkti ülesandeid täidab **Majandus- ja Kommunikatsiooniministeerium** (kontaktsik: Risto Jõgi, [risto.jogi@mkm.ee](mailto:risto.jogi@mkm.ee), +372 6256 482). ICSMSi riiklik administraator (kasutajakontode haldur) asub **Tehnilise Järelevalve Ametis** (Richard Saarman, [Richard.Saarman@ttja.ee](mailto:Richard.Saarman@ttja.ee)).

ICSMS-ga liitunud turujärelevalveasutusel on vähemalt üks asutuse administraator, kes on määranud ICSMS-is vastavalt asutuse pädevusele kaitseklausli menetlusega tegelevad ametnikud.

**Tarbijakaitse ja Tehnilise Järelevalve Ametis** vastutab teabe sisestamise eest ICSMS-i tehnikaosakond. TTJA-s on ICSMS kasutusel peamiselt teabe kogumise vahendina, senikaua kuni rakendub tööle kohaliku järelevalve infosüsteemi tehniline liidestus ICSMS-ga.

**Keskkonnainspektsioonil** on ICSMS kasutajaõigused olemas. KKI kannab oma kontrolliandmed riiklikku registrisse OKAS. ICSMS kasutamine ei ole asutusesiseselt kohustuslikuks määratud, kuid vastavalt turujärelevalvenõukogu ja RoHS Enforcement Network töögrupi kokkuleppele, soovitatakse sisestatakse kõik kontrollitulemused ICSMS. ProSafe järelevalve projekti raames teostatud rehvide märgistamise kontrolli andmed kajastuvad ICSMS-is (projekt lõppes 2018. a maikuu). Keskkonnainspektsiooni ICSMS kontakt on KKI keskkonnakaitseosakonna peainspektor Aile Kureoja, e-post [aile.kureoja@kki.ee](mailto:aile.kureoja@kki.ee).

**Maanteeametil** on ICSMS süsteemi olemas ligipääs ja kasutajakonto, kuid halduskoormuse ning teiste süsteemide kasutamise tõttu ei ole Maanteeamet seda kasutanud. Kontaktsikuks on Maanteeameti õigusosakonna järelevalvekeskuse järelevalvespetsialist Kaja Lepp, e-post [kaja.lepp@mnt.ee](mailto:kaja.lepp@mnt.ee).

**Põllumajandusamet** on liitunud ICSMS süsteemiga alates 2017. aasta sügisest. Täna seni ühtegi nõuetele mittevastavuse teadet selle süsteemi kaudu väetiste kohta, esitatud ei ole. Kontaktsikuks on taimekaitse ja väetise osakonna nõunik Katrin Kikkas, e-post [katrin.kikkas@pma.agri.ee](mailto:katrin.kikkas@pma.agri.ee).

**Terviseamet** kasutab alates 2015. a. ICSMS süsteemi kemikaali- ja tooteohutuse ning kosmeetikatoodete, biotsiidide valdkondade töös. Terviseameti ICSMS kontaktpunktid on kemikaali ja tooteohutuse büroo juhataja Marina Karro, e-post: [Marina.Karro@terviseamet.ee](mailto:Marina.Karro@terviseamet.ee), telefon: +372 7943 530 ja peaspetsialist Natali Promet, e-post: [Natali.Promet@terviseamet.ee](mailto:Natali.Promet@terviseamet.ee), telefon: +372 7943 533.

**Veeteede Ametil** kasutajaõigused ICSMS teabesüsteemi kasutuselevõtmiseks olemas. Kontaktsikuks on väike- ja siseveelaevade osakonna juhataja Andres Kõnd, e-post: [andres.kond@vta.ee](mailto:andres.kond@vta.ee).

## **1.6. TURUJÄRELEVALVETOIMINGUTE JA ASJAOMASTE MENETLUSTE ÜLDINE KIRJELDUS**

### **1.6.1. Keskkonnainspeksioon**

Kontrollid toimuvad Keskkonnainspeksiooni (KKI) peadirektori poolt kinnitatud tööplaani alusel. Tööplaani koostamisel on kasutusel riskianalüüs, mis on integreeritud tootjavastutuse alase kontrolli riskianalüüsiga. Infot saadakse ka ADCO koostöö raames teiste riikide järelevalveinfot kasutades. Lisaks kontrollitakse MTA poolt laekunud tollikontrollis kinnipeetud kaupu. Keskkonnaministeerium saadab KKI-le teateid, mis laekuvad teistest liikmesriikidest. Kuna seni pole ühtegi nõuetele mittevastavat toodet menetletud, siis pole olnud ka vajadust rakendada ja välja töötada meetmeid keelatud kauba turult kõrvaldamise või turule laskmise peatamise osas.

Kaebusi saab esitada KKI e-posti aadressile valve@kki.ee või helistada lühinumbrile 1313, mis töötab 24/7. KKI on kohustatud 14 päeva jooksul kontrollima, kas teates on väärteotunnused ning 30 päeva jooksul vastama avaldajale. Kõik kaebused on registreeritud dokumendihaldussüsteemis või OKAS-es.

Jäätmeseaduse (RoHS valdkond) ja atmosfääriõhu kaitse seaduse (rehvide märgistamine) alusel on KKI-l võimalus alustada väärteomenetlust ning karistada ettevõtet kuni 32 000 euro suuruse rahatrahviga. Lisaks on õigus keelatud tooted konfiskeerida väärteomenetluse korras.

### **1.6.2. Maanteeamet**

Maanteeameti (MNT) õigusalakonna järelevalvekeskuses teostatakse turujärelevalvet Euroopa Parlamendi ja Nõukogu määruste nr 167/2013, 168/2013 ja EL direktiiv 2007/46 nõuete täitmise osas. Peamiseks eesmärgiks on tuvastada, kas eelpool nimetatud määruste reguleerimisalasse kuuluvatel sõidukitel ja nende osadel on olemas tüübikinnitus.

Turujärelevalve teostamise aluseks on ohuproгноosid, tööplan, koostöö teiste ametkondadega ning laekunud vihjed, arvestades olemasolevaid ressursse ning Maanteeametile õigusaktidega pandud kohustusi.

Peamiselt toimub turujärelevalve hetkel määruse nr 168/2013 üle sh vihjepõhiselt ning eesmärgiks on kontrollida mootorsõidukite dokumentatsiooni ja tüübikinnituse olemasolu ning nende vastavust kehtestatud nõuetele.

Laekunud vihje põhjal teostatakse asja eeluurimine, sh ettevõtte taustakontroll, kodulehega tutvumine. Peale laekunud ja tuvastatud informatsiooni töötlemist edastatakse ettevõttele selgitusnõue asjaolude uurimiseks ning dokumentatsiooni esitamiseks. Juhul kui järelevalvemenetluse käigus ei selgu, et turul kättesaadavaks tehtud mootorsõiduk vastab nõuetele ja omab tüübikinnitust, edastatakse ettevõttele haldusmenetluse algatamise teade ettekirjutuse hoiatusega, millega nõutakse sõidukite turult kõrvaldamiseks, müügi peatamiseks ja tarbijatelt tagasi kutsumiseks.

Mootorsõidukite valdkonnas on probleemsemateks osutunud elektrilised jalgrattad, istmega tõukerattad ja (pisi)mopeedid. Probleemiks on tüübikinnituse puudumine, mida määrus nr 168/2013 sellistelt sõidukitelt nõuab.

Maksu- ja Tolliametiga koostöö seisneb eelkõige määruse nr 168/2013 ja 167/2013 reguleerimisalasse kuuluvate sõidukite dokumentatsiooni vastavuse ning tüübikinnituse olemasolu hindamises.

### 1.6.3. Põllumajandusamet

Riskide hindamisel ja kontrolliprioriteetide määratlemisel ning kontrollitoimingute läbiviimisel arvestatakse ettevõtte poolt turustatavaid või toodetavaid väetise liike ning koguseid, samuti eelmisel tööperioodil rakendatud kontrollisüsteemi toimivust ja efektiivsust. Arvesse võetakse varasemaid rikkumisi, kõrgema riskiastmega ettevõtetes suurendatakse vajadusel kontrollide sagedust. Omaette riskigrupi moodustavad plahvatusohtlikud kõrge lämmastiksisaldusega ammooniumnitraatväetised.

Hulgimüüja poolt suure koguse mittenõuetekohase väetise turule toomine võib põhjustada nii majanduslikku kahju põllumajandustootjale kui kujutada ohtu keskkonnale. Samalaadset kahju võib kaasa tuua toote märgistusel toodud ja toote tegeliku toimeainete sisalduse erinevus, mis on ka üheks sagedamini tuvastatud rikkumiseks.

Tootmisettevõttel peab olema loodud tootmisprotsess, mille tulemusena turustatakse üksnes nõuetele vastavat väetist. Toodangu nõuetekohasust kontrollib tootja regulaarselt läbi enesekontrollisüsteemi millega on tagatud ühtlase kvaliteediga ja nõuetele vastava väetise tootmine, mis vähendab omakorda väetise kvaliteedist tulenevaid riske lõpptarbijale.

### 1.6.4. Tarbijakaitse ja Tehnilise Järelevalve Amet

Turujärelevalveasutus võib seadustes sätestatud riikliku järelevalve teostamiseks kohaldada korra- ja turvaluure seaduse §-des 30, 31, 32, 49, 50, 51, 52 ja 53 sätestatud riikliku järelevalve erimeetmeid korra- ja turvaluure seaduses sätestatud alusel ja korras.

Lisaks saab turujärelevalveasutus arvestada järgmiste riikliku järelevalve erisustega:

- võib peatada tarbijale ohtliku kauba või teenuse pakkumise ja müügi, kasutades vajaduse korral pitseerimist või plommimist;
- on õigus teha vajaduse korral kontrolltehinguid;
- on õigus võtta tasuta kauba näidis ja vajaduse korral tellida ekspertiisi. Ekspertiisi kulud kannab Amet. Kui tuvastatakse, et kaup ei vasta nõuetele, hüvitab ettevõtja ekspertiisi dokumentaalselt tõendatud kulud.

Turujärelevalve teostamise aluseks on asutusesisene kinnitatud ohuprognos. Ohuprognosi koostamisel võetakse arvesse toote päritolumaad, kättesaadavust/levikut, toimunud õnnetusi, avastatud tehnilisi puuduseid, sihtgruppi jm järelevalve seisukohast olulisi faktoreid. Ohuprognosi korrigeeritakse üks kord aastas ja vajadusel ka tihemini. Teavet ohuprognosi koostamiseks ja korrigeerimiseks kogutakse kõikvõimalikest erinevatest avalikest ja mitteavalikest allikatest nagu kaebused, meedia, päästesündmuste teated, Tööinspektsiooni õnnetusjuhtumite statistika, järelevalvemenetluste käigus kogutud info, eelmiste aastate laboratoorsete katsete tulemused, info mürgistusjuhtumite kohta, info RAPEX-i süsteemi kaudu saabunud ohtlike ja ICSMS süsteemis avaldatud ohtlike ja mittevastavate toodete kohta, kavandatavad ühisprojektid, turujärelevalve seniste inspekteerimiste tulemused jms, ProSafe jm. liikmesriikide ühisprojektid, tootegruppide riskihindamise tulemused, erinevad registrid jne.

Seega lähtutakse turujärelevalve toimingutes eelkõige oma pädevusvaldkondade kaardistamise tulemusel saadud ohuproгноosist ning sellest tulenevast kontrolli vajadusest, teisalt pöördumistes tulenevast kontrolli vajadusest.

Turujärelevalve tegemiseks rakendatakse vastavalt kontrolli iseloomule ja vajadusele erinevaid meetmeid. Inspektorid kontrollivad tooteid visuaalse vaatluse teel (võttes arvesse näiteks nii eralduvat lõhna kui füüsilisi omadusi), toodete kohta kuuluvat nõuetekohast dokumentatsiooni, võtavad tooteid testimiseks, hindavad laborikatsetuste tulemusi, langetavad otsuseid õigusaktidele vastavuse või rikkumiste kohta, teevad vajadusel ettekirjutusi vigade kõrvaldamise ja nõuete vastavusse viimise kohta, ka tarbijate teavitamiseks ohtlikest toodetest või ettekirjutuste mittetäitmise korral rakendavad õigusaktides ettenähtud sanktsioone. Samuti teeb Tarbijakaitse ja Tehnilise Järelevalve Amet koostööd teiste turujärelevalveasutustega: Terviseameti, Tööinspektsiooni, Raviameti, Keskkonnainspektsiooni ning Maksu- ja Tolliametiga.

Tarbijakaitse ja Tehnilise Järelevalve Amet teavitab elanikkonda turult kõrvaldatud ohtlikest toodetest jooksvalt TTJA kodulehe või Facebook'i konto kaudu. Vajadusel koostatakse ka sellekohaseid pressiteateid ja artikleid.

Toote nõuetele vastavuse seadus näeb ette väärteokaristused (halduskaristused). Turujärelevalveasutuse käsutuses on ka haldussunnirakendamine (ettekirjutus, sunniraha ja asendustäitmine), mille puhul on tegemist riigi haldustegevusega.

Tarbijakaitse ja Tehnilise Järelevalve Ametil puudub õigus kriminaalmenetluse teostamiseks. Trahvimäärad jäävad vahemikku 50 – 32 000 EUR. Karistus on ette nähtud toote turule laskmise ja turul kättesaadavaks tegemise tingimuste rikkumiste, toote ohtudest teavitamata jätmise ja vastavusmäärgise väärkasutamise eest. Haldusmenetluse käigus on võimalik määrata sunniraha kuni 64 000 EUR.

Turujärelevalve toimub nii proaktiivselt kui reaktiivselt. Proaktiivne järelevalve toimub koostöös Maksu- ja Tolliametiga ja reaktiivne asutusele laekuva erineva teabe, sealhulgas kaebuste, alusel. Reaktiivne järelevalve võib olla ajendatud ka meedias, ICSMS-is ja mujal avaldatud teabest. Turujärelevalveasutuse omal initsiatiivil algatatud menetlused kantakse turujärelevalveasutuse tehnilise järelevalve infosüsteemi ja vajadusel osaliselt üldisesse (asutuste ülesesse) dokumendihaldussüsteemi.

Järelevalve toimingute käigus kontrollitakse visuaalselt toodete tehnilist ohutust ja kompleksust, nõutavat dokumentatsiooni (vastavusdeklaratsioon, juhendid) ning märgistuse (sh jääkriskide hoiatused) vastavust nõuetele. Vajadusel tellitakse katsed nõuetele vastavuse tuvastamiseks akrediteeritud laborilt. Nõuetele mittevastavaid tooteid ei lubata turule enne, kui nende nõuetele vastavus on tõendatud. Turul olevad nõuetele mittevastavad tooted kõrvaldatakse turult ja territooriumilt teisaldatud ning võõrandatud toodete osas informeeritakse sihtkohaks oleva liikmesriigi turujärelevalveasutust (võimalusel läbi ICSMS-i).

Esitatud kaebused kantakse dokumendihaldussüsteemi ning menetletakse vastavalt seaduses sätestatud nõuetele. Kaebuseid on võimalik esitada nii elektrooniliselt, kui ka kirjalikult paber kandjal, samuti telefoni teel anonüümselt või mitteanonüümselt. Anonüümseid ja telefoni teel laekunud kaebusi ei dokumenteerita, kuid on asjakohasuse korral ajendiks menetluse alustamisel. Kaebused, mille lahendamine ei kuulu turujärelevalveasutuse pädevusse, edastatakse menetlemiseks teisele

turujärelevalveasutusele. Kaebused, mille lahendamine ei kuulu osaliselt turujärelevalveasutuse pädevusse, menetletakse kaebuse esimesena saanud asutuse poolt kaasates menetlusse teised asjakohased turujärelevalveasutused.

Teabe kogumiseks õnnetuste kohta kasutatakse samu infoallikaid mis ohuprognosi koostamisel. Teave toimunud õnnetusjuhtumi või avarii kohta kantakse turujärelevalveasutuse oma infosüsteemi. Üleriiklik infosüsteem selleks puudub. Asjaomased järelevalveasutused saavad üksteiselt infot õnnetusjuhtumite kohta kui nad seda küsivad. Toimunud õnnetuse asjaolude väljaselgitamiseks alustatakse asjakohane uurimismenetlus. Teabe kogumiseks teostatakse paikvaatlusi, küsitletakse tunnistajaid ja tehakse muid uurimistoiminguid. Samuti kasutatakse teabe hankimiseks riiklike infosüsteeme (Maa-ameti kaardiserver, äriregister jm). Vajadusel tehakse mitme järelevalvevaldkonnaga puutumust omava õnnetuse uurimisel asutusesisest koostööd. Samuti toimub infovahetus teiste uurimisasutustega nagu Politsei- ja piirivalveamet ning Tööinspeksioon. Mitmete õnnetuste uurimisel tehakse tihedat koostööd Häirekeskusega, kust saabub info toimunud õnnetuste kohta. Vajadusel alustab turujärelevalveasutus Häirekeskusest laekunud info põhjal uurimismenetluse.

### 1.6.5. Terviseamet

Turujärelevalveasutus võib seadustes sätestatud riikliku järelevalve teostamiseks kohaldada korrakaitseaduse §-des 30, 31, 32, 49, 50, 51 ja 52 sätestatud riikliku järelevalve erimeetmeid korrakaitseaduses sätestatud alusel ja korras.

Regulaarse turujärelevalve tegemise aluseks on iga-aastane tööplan, mis arvestab olemasolevaid ressursse ja vajadusi. Tööplani koostamise aluseks on õigusaktidest tulenevad kohustused ja turujärelevalve teostamise alused, kemikaali- ja tooteohutuse valdkonna riskihindamine, ametile saabunud kaebused, eelmiste aastate laboratoorsete katsete tulemused, info mürgistusjuhtumite kohta, info RAPEX-i süsteemi kaudu saabunud ohtlike ja ICSMS süsteemis avaldatud ohtlike ja mittevastavate toodete kohta, kavandatavad ühisprojektid, turujärelevalve seniste inspekteerimiste tulemused jms.

Turujärelevalve tegemiseks rakendatakse vastavalt kontrolli iseloomule ja vajadusele erinevaid meetmeid. Inspektorid kontrollivad tooteid visuaalse vaatluse teel organoleptiliselt, toodete dokumentatsiooni, võtavad tooteid testimiseks, hindavad laborikatsetuste tulemusi, langetavad otsuseid õigusaktidele vastavuse või rikkumiste kohta, teevad vajadusel ettekirjutusi vigade kõrvaldamise ja nõuetega vastavusse viimise kohta, ka tarbijate teavitamiseks ohtlikest toodetest või ettekirjutuste mittetäitmise korral rakendavad õigusaktides ettenähtud sanktsioone. Amet koostab pressiteateid oma järelevalvealase ja muu tegevuse kohta, avaldab meedia vahendusel artikleid, et hoiatada tarbijaid ohtlike toodete ostmise, kasutamise või hoidmise eest. Samuti teeb Terviseamet koostööd teiste turujärelevalveasutustega: Tarbijakaitse ja Tehnilise Järelevalve Ameti, Tööinspeksiooni, Ravimiameti, Keskkonnainspeksiooni ning Maksu- ja Tolliametiga.

Terviseamet teavitab elanikkonda turult kõrvaldatud ohtlikest toodetest TA kodulehe kaudu, kust liigub informatsioon edasi erinevatesse meediakanalitesse. Informatsiooni turult kõrvaldatud ohtlike toodete kohta leiab informatsiooni aadressilt: <https://www.terviseamet.ee/et/kemikaali-ja-tooteohutus/inimesele/ohtlikud-tooted>

Terviseametis korraldatakse igal aastal erinevaid teabepäevi, seminare, kuhu kaasatakse kõiki huvigruppe. Teabepäevadel osalevad esindajad erinevatest riigiasutustest, ettevõtetest nii Eestist kui ka väljastpoolt Eestit.

Toote nõuetele vastavuse seadus sätestab turujärelevalve meetmena riikliku järelevalve. Riikliku järelevalvemenetluse raames koostab turujärelevalveasutus ettekirjutusi ning vajadusel kohaldab haldussunnivahendeid. Nimetatud tegevustes lähtub turujärelevalveasutus korraaitseadusest, asendustäitmise ja sunniraha seadusest ning eelpool nimetatud eriseadusest. Ettekirjutuse täitmata jätmise korral on asendustäitmise ja sunniraha seaduses sätestatud korras rakendatava sunniraha ülemmäär 10 000 eurot.

Lisaks sätestab toote nõuetele vastavuse seadus vastutuse toote turule laskmise ja turul kättesaadavaks tegemise tingimuste rikkumiste, toote ohtudest teavitamata jätmise ja vastavusmäärgise väärkasutamise eest. Nimetatud väärtegude menetlemisel määrab kohtuväline menetleja isikule karistuseks rahatrahvi. Füüsilisele isikule saab eelpool nimetatud rikkumiste eest määrata kuni 300 ühiku ehk 1200 euro suuruse rahatrahvi. Juriidilisele isikule määratava rahatrahvi suurus on kuni 3200 eurot. Väärteomenetlust viiakse läbi karistusseadustiku, väärteomenetluse seadustiku ja kriminaalmenetluse seadustiku alusel. Kriminaalmenetluse teostamiseks puudub Terviseametil õigus.

Alates 26.05.2020 rakendatakse Euroopa Parlamendi ja nõukogu määrust (EL) 2017/745, milles käsitletakse meditsiiniseadmeid, millega muudetakse direktiivi 2001/83/EÜ, määrust (EÜ) nr 178/2002 ja määrust (EÜ) nr 1223/2009 ning millega tunnistatakse kehtetuks nõukogu direktiivid 90/385/EMÜ ja 93/42/EMÜ. Meditsiiniseadmete valdkonnas kasutatakse turujärelevalveks määruse (EL) 2017/746 alusel koostatud turujärelevalve plaani, plaan koostatakse ja edastatakse Euroopa Komisjonile ja teistele liikmesriikidele. 2020 aasta on üleminekuaasta. 2020 plaanide koostamisel arvestatakse kasutatud määruse (EL) 2017/745 tulenevaid ülesandeid (turujärelevalve toimingud on toodud artikkel 93 ja rakendatavad menetlused artiklites 94 – 98) ja 2019 aastal laekunud sisendite analüüsi, sh EMTA poolt laekunud tollis kinni peetud kaupade saajad; teateid, mis saavad teistelt liikmesriikidelt.

Riiklikku järelevalvet teostatakse laekunud kaebuste põhjal. Samuti hinnatakse meditsiiniseadmeid teenuse osutajate kontrollide käigus.

#### 1.6.6. Veeteede Amet

Põhiliseks toiminguks on nõuetele vastavuse kontrollimine maale toodavate väikelaevade ja jettide osas ning Eestis toodetavate väikelaevade osas. Eestis väikelaevu tootvad isikud peavad omama tegevusluba vastavas tegevusvaldkonnas ja tegevusloaga isiku järelkontroll toimub üks kord 24 kuu jooksul.

Põhiliseks järelevalve meetmeks on dokumentatsiooni vastavuse kontrollimine vastavalt järgmistele põhimõtetele:

- kontrollimine toimub tollikontrolli teatise alusel ning müügikohtades, tootjate juures, paadimessidel ja pistelise kontrolli käigus;
- kui ilmneb kahtlus toote mittevastavuses, täpsustatakse toote nõuetele vastavust tehnilise dokumentatsiooni abil ja hinnatakse riski;
- vajadusel toimub dokumendi (sertifikaadi) õigsuse täpsustamine selle väljastajaga (*notified body*), võltsingu korral informeeritakse liikmesriike CIRCABC süsteemi kaudu;

- arvestades mittevastavuse mõju ja proportsionaalsust, antakse kõigepealt võimalus teostada toote vastavusse viimine ettekirjutuse järgi;
- kui on piisavalt põhjust arvata, et toode kujutab ohtu inimese tervisele või turvalisusele, varale või keskkonnale siis toimub menetlus vastavalt direktiivi [2013/53/EÜ](#) artiklile 44;
- kui tootja ei ole täitnud oma kohustusi vastavushindamise osas, siis on vajalik toote turule laskjal korraldada toote ehitusjärgne vastavushindamine vastavalt direktiivi artiklile 23.

Väikelaevadest on problemaatilisemaks tootegrupiks täispuhutavad ehk *inflatable* paadid ja kasutatud kaatrid, mida imporditakse kolmandatest riikidest. Toodete kontrollimine toimub vastavalt määrusele 765/2008 koostöös Maksu- ja Tolliametiga. Jätkuvalt võib uue trendina nimetada innovaatilisi veesõidukeid, mille puhul on raske hinnata nende kuuluvust/mittekuuluvust ühtlustatud õigusakti regulatsiooni alla, (näiteks hüdrofooiliga paadid, lühiajaliselt sukelduv veesõiduk, aerupaat *dragon boat*). Arutelud ADCO töögrupis on nendel teemadel väga asjakohased.

Mittevastavuste avastamisel on osutunud mõjusaks kirjalik ettekirjutus koos sunniraha hoiatusega.



## 1.7. ÜLDRAAMISTIK KOOSTÖÖKS TEISTE LIIKMESRIIKIDE JA MUUDE RIIKIDEGA

### 1.7.1. Keskkonnainspeksioon

Keskkonnainspeksioon teeb koostööd teiste liikmesriikidega ADCO RohS Enforcement Network ja määruse 1222/2009 rehvide märgistamise ADCO raames. Toimuvad kohapealsed või internetipõhised koostöökohtumised ja arutelud vastavalt vajadusele.

### 1.7.2. Maanteeamet

Maanteeamet on 2019. aastal osalenud mootorsõidukite valdkonna turujärelevalveasutuste kohtumisel, mille raames on vahetatud informatsiooni probleemsemate mootorsõidukite ja nende varuosade osas. AUTOMOTIVE AdCo (*Administrative Cooperation Group*) moodustatud töögrupi raames koostati Eesti ja Soome koostöös L-kategooria elektriliste sõidukite flaier. Flaier tõlgiti Euroopa Komisjoni kaasabiga kõikidesse liikmesriikide keeltesse. Käesolevaks ajaks on flaieri avaldatud eestikeelsena Maanteeameti kodulehel.

### 1.7.3. Põllumajandusamet

Põllumajandusametil on naaberriikide järelevalveasutuste kontaktid infovahetuseks ja koostööd tehakse kõigi Euroopa Liidu liikmesriikide järelevalveasutustega, osaledes Euroopa Komisjoni FERTI AdCo (*Administrative Cooperation Group*) töögruppis. Üks kord aastas toimub rotatsioon korras ka Balti- ja Põhjamaade väetisealane kohtumine.

### 1.7.4. Tarbijakaitse ja Tehnilise Järelevalve Amet

Tarbijakaitse ja Tehnilise Järelevalve Amet võtab aktiivselt osa rahvusvaheliste koostöövõrgustike ICPEN (*International Consumer and Enforcement Network*) ja PROSAFE (*Product Safety Enforcement Forum of Europe*) tegevusest.

Samuti on Tarbijakaitse ja Tehnilise Järelevalve Ameti esindaja GPSD (*General Product Safety Directive*) komitee liige ning võtab osa CSN (*Consumer Safety Network*) koostöövõrgustiku tööst. Lisaks osaletakse valdkonnapõhistes Euroopa Komisjoni ADCO (*Administrative Cooperation Group*) töögruppides.

Tarbijakaitse ja Tehnilise Järelevalve Amet on RAPEX süsteemi osas Eesti kontaktasutuseks ning samas ka üheks pädevaks asutuseks. Tarbijakaitse ja Tehnilise Järelevalve ametnik on osa võtnud CSN ja RAPEX kontaktide kohtumistest.

Tarbijakaitse ja Tehnilise Järelevalve Amet võttis 2019. aastal osa PROSAFE (*the Product Safety Enforcement Forum of Europe*) poolt korraldatud ja EK poolt finantseeritud järelevalvealasest koostööprojektist **JA2016**, kus osaleti alamprojektis, mis keskendus elektriliste mänguasjade ohutusele. Lisaks osaleti uues Euroopa Komisjoni poolt finantseeritud järelevalvealases koostööprojektis GASP Slime, mis keskendus limamänguasjade nõuetele vastavusele (eelkõige boori sisalduse osas).

Regulaarselt (kord aastas) toimuvad kokusaamised Balti riikide tarbijakaitseametite vahel. Koostöö aluseks on Eesti, Läti ja Leedu tarbijakaitseametite vahel sõlmitud tarbijakaitsealased koostöölepingud. Kohtumistel arutatakse igal aastal olulisi

tarbijakaitsealaseid küsimusi, mis on ühised kõikidele osalejatele, arutletakse ühiste ülepiiriliste juhtumite üle, antakse ülevaade eelmise perioodi olulisematest sündmustest ja tegevustest ning püütakse leida võimalusi veelgi efektiivsemaks koostööks. Kohtumised jagunevad tavapäraselt kaheks blokiks, millest ühes käsitletakse peamiselt tarbijate majanduslike huvide, tarbijalepingute, reklaami ja kauplemisvõtetega seotud teemasid ning teises keskendutakse rohkem turujärelevalvele ja toodete/teenuste ohutusele.

### 1.7.5. Terviseamet

Toimub rahvusvaheline koostöö liikmesriikide vahel, sealhulgas osalemine ühisprojektides ECHA (Euroopa Kemikaaliamet) Foorum, PEMSAC (*Platform of European Market Surveillance Authorities for Cosmetics*) ja foorumi BPRS (*Biocidal Product Regulation Subgroup*) võrgustike kaudu. Koostöö toimub ka tubakatoodete valdkonnas ning selleks on ühinetud Euroopa Liidu „Tobacco Joint Action“ programmiga ning Euroopa Komisjoni tubakatoodete koostiste töörühmaga (*Expert Subgroup on Ingredients*). Lisaks osaletakse valdkonnapõhistes Euroopa Komisjoni mänguasjade valdkonna ADCO (*Administrative Cooperation Group*) ja kosmeetikatoodete valdkonna töögrupis.

Informatsiooni vahetamine ohtlike toodete kohta toimub RAPEX (*Rapid Alert System for non-food dangerous products*) ja ICSMS (*The Internet-Supported Information and Communication System*) süsteemide kaudu. Informatsioon turule lastavatest kosmeetikatoodetest on kättesaadav CPNP (*Cosmetic Products Notification Portal*) portaali kaudu, mida kasutatakse järelevalve eesmärgil pidevalt. Informatsioon turule lastavatest tubakatoodetest on kättesaadav EU-CEG portaali kaudu ning ka seda kasutatakse järelevalve eesmärgil pidevalt. Meditsiiniseadmete valdkonnas on nõuetele mittevastava toote kohta infovahetuseks kaks süsteemi. Kui seadmega on toimunud intsident, siis sellesse sekkub ohutusjärelevalve süsteem. Kui on tuvastatud nõuetele mittevastav toode (valesti määratletud, vale riskiklass, võltsing jne), siis on tegemist COF vormiga edastatava teabega.

Terviseamet on meditsiiniseadmete pädevaks asutuseks ja teavitatud asutuste eest vastutav asutus. Määrusega (EL) 2017/745 loodi meditsiiniseadmete koordineerimisrühm (MDCG), mille alla loodi 13 töörühma:

- Teavitatud asutuste järelevalve (NBO);
- Standardite töörühm;
- Kliiniliste uuringute ja hinnangute töörühm (CIE);
- Turustamise järgne järelevalve ja ohutusvalvsus (PMSV);
- Turujärelevalve töörühm;
- Piiripealsete küsimuste ja klassifitseerimise töörühm;
- Uue tehnoloogia (sh tarkvara) töörühm;
- Seadme unikaalse identifitseerimise (UDI) ja jälgitavuse töörühm;
- Rahvusvaheliste küsimuste töörühm;
- In vitro diagnostikameditsiiniseadmete töörühm;
- Nomenklatuuri töörühm (NOM);
- EUDAMED;
- Tegevustöögrupp (endine rakendamise rakkerühm).

Lisaks jätkuvad meditsiiniseadmete pädevate asutuste kohtumised (CAMD), mida korraldab eesistuja riik. Terviseamet osaleb 2020. aastal ka tellimusmeditsiiniseadmete tootjate juhendi rakkerühma töös. 2019. aasta lõpuga lõppesid JAMS WP

(meditsiiniseadmete liikmesriikide ühistegevuste tööpaketid, millega loodi draftid tootjate ühisauditeerimisteks, inspektorite minimaalse pädevuse tasemeks ja kliinilise hinnangu hindajate koolitusvajadusteks). Koolitused ja tegevused hakkavad toimuma 2020 aastast. Meditsiiniseadmete osakond tegeleb ka diagnostiliste referentsdoosidega ja seega on kaasataud meditsiini kiiritusega seotud rahvusvahelistesse tegevustesse. Meditsiiniseadmete alane rahvusvaheline koostöö 2019 keskendus nii uute määruste rakendamise ettevalmistamisele kui BREXIti küsimustele. Terviseamet võttis osa JAMS WP 4 ja JAMS WP 5 tööst. JAMS WP 4 oli lisaks telekonverentsile ka 2 töökohtumist ja 1 koolitus audiitoritele, milles osales 2 ametnikku. JAMS WP 5 oli lisaks telekonverentsile üks töökohtumine, milles tutvustati NextCloud platvormi. Teavitatud asutuse eest vastutava asutusena on 3 Terviseameti ametnikku käinud neljal JAT-il (teavitatud asutuste ühisel hindamisel). Kolm neist oli kehtiva direktiivi alusel ja üks uue määruse alusel. Samuti osaleti võltsitud meditsiiniseadmete foorumil. Terviseamet osaleb ka tervisetehnoloogia direktiivi väljatöötamisel. Meditsiiniseadmete alastel töökoostel on osaletud 30 korral. Samuti osalesime EUCLID töötoas, kus tegime ettekande – seotud meditsiini kiirituste teemadega. Koostööprojektid (JAMS) ei ole 2020 aastaks paika pandud.

#### **1.7.6. Veeteede Amet**

Koos teiste EL liikmesriikidega osaletakse väikelaevade direktiivi nõuandva komitee (RCD ADCO) töögrupis. Pisteliselt viiakse läbi oma valdkonna toodete ühiskontrolli paadimissidel koos naaberriigi kolleegidega (2008 – Soome, 2009 – Läti, 2011 – Soome, 2012 – Tallinn, 2016 – Tallinn, 2017 – Soome, 2019 - Tallinn). Aktiivsem koostöö on kujunenud naaberriikide Soome, Rootsi ja Lätiga. Väikelaevade turujärelevalve-alase informatsiooni vahetamine teiste liikmesriikidega toimub CIRCABC süsteemi kaudu. Väikelaevade valdkonnas on tähtsal kohal rahvusvahelised erialamessid, kus lisaks uuele tootevalikule on võimalik kohtuda liikmesmaade turujärelevalveasutuste esindajate, tootjate ja vastavushindamise asutuste esindajatega

## **1.8. TURUJÄRELEVALVEMEETMETE JA ARUANDLUSE HINDAMINE**

### **1.8.1. Keskkonnainspeksioon**

Kontrolli tõhususe hindamist viiakse asutusesiseselt läbi regulaarselt. Kontrolli tõhususe läbiviijaks on Keskkonnainspeksiooni keskkonnakaitseosakond, kelle kohustus on läbi viia kvaliteedikontrolli keskkonnakaitseinspektorite töö üle. Ettevõtte kontrollid on üldjuhul avalikud, kui pole seadusest tulenevat teisiti.

### **1.8.2. Maanteeamet**

Maanteeamet koostab iga aasta kohta tööplaani, mille raames seatakse konkreetsed sihid igas valdkonnas, arvestades prioriteete ja olemasolevaid ressursse sh ka turujärelevalve osas. Turujärelevalve osas toimub turujärelevalvemeetmete hindamine ja prioritseerimine kord aastas. Igal aastal koostab Maanteeamet ka aastaraamatu, mis on kättesaadav ameti kodulehel (<https://www.mnt.ee/et/ametist/aastaraamatud>).

### **1.8.3. Põllumajandusamet**

Iga aasta alguses koostatakse eelmise aasta kohta valdkonna tegevuskava täitmise aruanne, mis on leitav kodulehelt: <http://www.pma.agri.ee/index.php?id=102&sub=833>. Tegevuskava täitmise aruandes kajastuvad valdkonna strateegilised eesmärgid ja nende täitmine, olulisemad arengud ja muudatused seadusandluses, hinnang menetlus- ja kontrollisüsteemi toimivusele. Lisaks läbiviidud toimingute hindamisele pööratakse suurt tähelepanu ka maakonna peaspetsialistide hindamisele. Viimast viiakse läbi regulaarselt iga 2 aasta tagant.

### **1.8.4. Tarbijakaitse ja Tehnilise Järelevalve Amet**

Turujärelevalvealase statistika kogumine ja analüüs toimub kord aastas. Järelevalvetulemuste aruandes kajastuv info on aluseks edasise järelevalve planeerimisel ning suunatud järelevalveprojektide valikul. Toimingute hindamise eesmärgiks on muuta tegevust efektiivsemaks, suunates ressursse täpsemalt probleemsematesse valdkondadesse ja toodete kontrollimisse. Järelevalvetulemuste ja statistika analüüsimisel võetakse arvesse toimunud õnnetusi, mittevastavuste koguhulka ja ohtlikkust ning puuduste esinemissagedust tootegruppide põhised. Samuti võetakse arvesse esitatud kaebuste hulka ja iseloomu. Järelevalvetulemused kajastatakse TTJA kodulehel.

### **1.8.5. Terviseamet**

Terviseamet koostab turujärelevalve töötulemuste põhjal kokkuvõtva aastaaruande. Aruandes kajastuvad järelevalvetulemused võetakse aluseks edasise tegevuse planeerimisel. Aastaaruanne, sh järelevalve tulemused tehakse iga-aastaselt kättesaadavaks Terviseameti kodulehel.

### **1.8.6. Veeteede Amet**

Turujärelevameetmete ja aruandluse hindamine on toimunud läbi turujärelevalve programmi aruandluse.

## 1.9. 2020. AASTAKS KAVANDATUD HORISONTAALMEETMED

2019.a lõpus toimunud toodete turujärelevalve nõukogu kohtumisel arutati riiklikku turujärelevalve korraldust ning leiti, et mõistlik oleks üle vaadata tänane peamiselt hulgi ja jaemüügi kaudu sätestatud järelevalvepädevuste eristamine. Samuti tõdeti, et seoses aina suureneva e-kaubanduse mahu ning internetikanalites reklaami levikuga on tekkimas kasvav vajadus tõhusate ja nutikate IT-lahenduste järele, mida tasub riiklikul tasemel ühiselt vaadata. Järgmisel ja ülejäämisel aastal tuleb hakata kohaldama mitmeid EList tulenevad muudatusi seoses toodete vastastikuse tunnustamise, jäätmepaketist tuleneva väga ohtlike kemikaalide teavitamiskohustuse kui ka üldise turujärelevalve ja toodete vastavuse korraldusega.

## 2. TURUJÄRELEVALVE ERI VALDKONDADES

### 2.1. MEDITSIINISEADMED

#### 2.1.1. Vastutav ametiasutus ja selle kontaktandmed

Vastavalt meditsiiniseadme seadusele ja selle alusel kehtestatud õigusaktidele, toote nõuetele vastavuse seadusele ja EL seadusandlusele teostab **Terviseamet** järelevalvet:

- turule lastud meditsiiniseadme üle (turujärelevalve);
- teavitatud asutusele ja tootjale meditsiiniseadme seaduses ja selle alusel kehtestatud õigusaktides sätestatud nõuete täitmise üle;
- ohujuhtumitest teavitamise ja nende uurimise üle;
- kliiniliste uuringute korraldamise üle;
- tootja ja teavitatud asutuse vaidluse korral meditsiiniseadme liigitamise ja määramise üle;
- tervishoiuteenuse osutajale meditsiiniseadme professionaalseks kasutamiseks kehtestatud nõuete täitmise üle;
- meditsiiniseadmed tootjate, levitajate ja kasutusele võtjate toote nõuetele vastavuse seadus alusel kehtestatud nõuete täitmise üle;
- reklaamiseaduses kehtestatud nõuete üle.

**Terviseamet**, Meditsiiniseadmete osakond, Põllu 1a, 50303 Tartu, e-post: [mso@terviseamet.ee](mailto:mso@terviseamet.ee), [www.terviseamet.ee](http://www.terviseamet.ee)

**Kontaktisikud:** Tagne Ratassepp, juhataja, telefon +372 58094339, e-post: [tagne.ratassepp@terviseamet.ee](mailto:tagne.ratassepp@terviseamet.ee)

Meditsiiniseadmete valdkonnas järelevalve korraldamise ja teostamisega tegeleb Terviseameti 5 peaspetsialisti ja osakonna juhataja.

#### 2.1.2. Turujärelevalve menetlused ja strateegia

Meditsiiniseadmete osakond (MSO) on Terviseameti koosseisus meditsiiniseadmete ohutuse valdkonnas juhtiv, koordineeriv ja nõustav üksus. Osakonna tegevus on otseselt seoses maailmas ja eriti Euroopas toimivate arengutega ja väljendub meditsiiniseadmete alase turujärelevalve korraldamises. Meditsiiniseadmete osakond teostab turujärelevalvet meditsiiniseadme seaduse ja selle alamaktides, toote nõuetele vastavuse seaduses ja reklaamiseaduses toodud nõuete täitmise üle. Meditsiiniseadmete osakond seisab hea selle eest, et Euroopa turul oleksid esindatud ainult nõuetele vastavad meditsiiniseadmed ja Eesti rahva tervis oleks seeläbi paremini kaitstud. Inspeksioonipõhise järelevalve ja meditsiiniseadmetega seotud kaebuste menetlemisega tegelevad Terviseameti regionaalosakonnad. Kui kaebus on või võib olla ohujuhtum või võib peegeldada ohutendentsi, siis tegeleb kaebusega ka MSO.

Eestis asuvate tootjate puhul peab Terviseamet viima läbi nende auditeerimise kord kolme aasta jooksul. Auditi käigus vaadatakse läbi meditsiiniseadmete tehniline dokumentatsioon ja tehakse parendusettepanekud, mis vormistatakse märgukirjana. Parendusettepanekute täitmist kontrollitakse järelauditi käigus. Suurema prioriteedi all on ka need tootjad, kes saavad soodustusi Eesti riigilt – näiteks nende tooteid kompenseerib mingis ulatuses Eesti Haigekassa.

2020 aastal pöörame suuremat tähelepanu kvaliteedijuhtimissüsteemidele ohujuhtumitest teavitamise osale ja meditsiini kiiritusele. Samuti jätkame tootjate auditeerimist (tehnilise dokumentatsiooni hindamist). Meditsiiniseadmete valdkonnas on 2020 aastal plaanis teha teabepäevi tootjatele, importijatele, levitajatele, tervishoiuteenuse osutajatele. Kui praegu on meil levitaja maaletooja/hulgimüüja mõistes, siis määrus (EL) 2017/745 laiendab seda mõistes jaemüügi tasemele. Määruse rakendamiseks plaanitakse muuta meditsiiniseadme seadust. Kavandatavad sanktsioonid muudetakse Eesti õigusaktides määruse rakendamise ajaks. Alates 2020 aastast rakenduvad tootjate ühisauditeerimised. Jätkuvad teavitatud asutuste ühishindamised.

### **2.1.3. Eelmisel programmiperioodil toimunud tegevuse aruanne**

2019. aastal toimus ettevalmistumine Brexitiks ning määruse rakendamiseks. Seega kohapealseid auditeid läbi ei viidud ja toimus ainult problemaatiliste tootjate tehnilise failide hindamine – kokku hindasime 2019 aastal 9 tehnilist erinevat faili, sh näiteks 32 korda tuli hinnata ühe tootja faili. Ettekirjutuse sai 1 tootja, kes lasi meditsiiniseadme turule ilma meid teavitamata. Pöörasime tähelepanu ka reklaamidele ja 4 ettevõtet said hoiatuse.

Meditsiiniseadmete ja abivahendite andekogu kaudu kinnitati 2019 aasta 11 kuuga 1026 meditsiiniseadme levitamise Eestis. 136 meditsiiniseadet viidi Eesti kaudu EL turule. Eesti Haigekassa soodustuse jaoks kontrolliti süviti 194 meditsiiniseadet, millest kinnitati 105 (hetkel on paranduses 82 ja 13 seadet lükati tagasi). Kokku on msa.sm.ee kaudu 2019 aasta 11 kuuga esitatud 5844 faili.

Teiseks väga oluliseks turujärelevalve tööriistaks on COF vorm. COF vormidel laekus 2019 aasta 11 kuuga 110 COF teistelt liikmesriikidelt ja me ise alustasime 13 COF. Ohujuhtumi alast teavet on saanud 10 kuuga 1248, millest haiglatele on edastatud 160 (on Eesit haiglates kasutusel olnud seadmed).



## 2.2. KOSMEETIKATOOTED

### 2.2.1. Vastutav ametiasutus ja selle kontaktandmed

Vastavalt rahvatervise seadusele ja koostöölepinguga määratud turujärelevalveasutuste pädevusele teostavad kosmeetikatoodete üle järelevalvet **Terviseamet** ning **Tarbijakaitse ja Tehnilise Järelevalve Amet**. Terviseamet teostab järelevalvet tootmisettevõtetes, hulgiladudes ja importijate juures. Tarbijakaitse ja Tehnilise Järelevalve Amet teostab järelevalvet kosmeetikatoodete märgistuse vastavuse üle jaekaubanduses.

**Terviseamet**, Paldiski mnt 81, 10617 Tallinn, e-post: [kesk@terviseamet.ee](mailto:kesk@terviseamet.ee), [www.terviseamet.ee](http://www.terviseamet.ee).

Kontaktisik: Natali Promet – peaspetsialist, telefon +372 7943533, e-post: [natali.promet@terviseamet.ee](mailto:natali.promet@terviseamet.ee).

**Tarbijakaitse ja Tehnilise Järelevalve Amet**, Sõle 23 a, 10614 Tallinn, telefon +372 6201707, e-post: [info@ttja.ee](mailto:info@ttja.ee), [www.ttja.ee](http://www.ttja.ee).

Kontaktisikud:

Angela Priks – ekspert-valdkonnajuht, telefon +372 6201718, e-post: [angela.priks@ttja.ee](mailto:angela.priks@ttja.ee);

Anneli Nagel - toote- ja teenuseohutuse nõunik, telefon +372 6201714 e-post: [anneli.nagel@ttja.ee](mailto:anneli.nagel@ttja.ee).

### **Terviseamet**

Vastavalt rahvatervise seadusele kosmeetikatoodete valdkonnas on pädev asutus Terviseamet, kes haldab ja kasutab kosmeetikatoodetest teatamise portaali (CPNP) kaudu Euroopa Komisjoni poolt kättesaadavaks tehtud teavet, kontrollib vajaduse korral toote andmiku vastavust nõuetele, kogub ja menetleb andmeid kosmeetikatoote kasutamisel ilmnunud tõsise soovimatu mõju kohta, vahetab teavet ja teeb koostööd teiste riikide pädevate asutuste, Euroopa Komisjoni ja rahvusvaheliste organisatsioonidega, hindab regulaarselt järelevalve toimimist ja edastab tulemused teistele liikmesriikidele, Euroopa Komisjonile ning teeb need kättesaadavaks üldsusele.

Kosmeetikatoodete testimiseks on 2020. aasta eelarvest ettenähtud ca 10 000 eurot. Katseid viib läbi Terviseameti Tartu labor.

Kosmeetikatoodete järelevalve korraldamisega tegeleb Terviseameti 1 peaspetsialist (1 ametikohta täistööajaekvivalendile taandatuna) ja järelevalvet teeb 1 järelevalveinspektor (1 ametikohta täistööajaekvivalendile taandatuna). Terviseameti eelarve ja palgakulu ühe inspektori kohta on toodud punktis 1.1.5.

### **Tarbijakaitse ja Tehnilise Järelevalve Amet**

Kosmeetikatoodete üle järelevalve korraldamise ja teostamisega tegeleb Tarbijakaitse ja Tehnilise Järelevalve Ametis 2 inimest (0,02 ametikoha täistööajaekvivalendile taandatuna).

## 2.2.2. Turujärelevalve menetlused ja strateegia

### Terviseamet

Järelevalve käigus kontrollitakse Euroopa Parlamendi ja nõukogu määruse nr 1223/2009/EÜ kosmeetikatoodete kohta ja Komisjoni määruse 655/2013/EL, millega kehtestatakse ühtsed nõuded kosmeetikatoodete kohta esitatavate väidete põhjendamiseks, nõuete rakendamist. Terviseamet teeb järelevalvet vastutava isiku (tootja/importija) juures ning hulgimüügis (levitaja) kosmeetikatoodete nõuetele vastavuse üle. Vastutava isiku juures kontrollitakse kosmeetikatoote koostisainete, sealhulgas säilitusainete, värvainete ja piiratud kasutusega muude ainete sisaldusele kehtestatud nõuetest kinnipidamist, kosmeetikatoote kohta nõutavat dokumentatsiooni, ehk tooteandmiku: sh ohutusvaru arvutuste alusel iga sisalduva koostisaine ohutust kontrollitavas kosmeetikatootes, koostisosade ohutuskaardid koos andmetega KMR (kantserogeensete, mutageensete ja reproduktiivtoksiliste), „nano“ ja allergeensete ainete kohta, kosmeetikatoodete ohutuse aruande sisu ja kvaliteeti, andmed kosmeetikatoote laborikatsete ja loomkatsete kohta, kosmeetikatoote pakendil tarbijale esitatud teabe, sh väidete vastavust kehtivatele nõuetele ja märgistuse vastavust. Levitaja juures kontrollitakse väidete, märgistuse ja koostise nõuetele vastavust. Järelevalve käigus kontrollitakse ettevõtte poolt CPNP süsteemis teavitamise kohustusest kinnipidamist ning tõsisest soovimatust mõjust teatamise kohustuse täitmist. Vajadusel järelevalve käigus kontrollitakse kosmeetikatooted laboratoorselt, arvestades laborite võimalusi ja nende ressursse.

Määrus nr 1223/2009/EÜ kosmeetikatoodete kohta loob aluse kosmeetikatoodete kasutamisest ilmnenu Tõsisest Soovimatust Mõjust (TSM) teatamise ühiseks lähenemiseks Euroopa Ühenduses. Andmed tõsisest soovimatust mõjust ja soovimatust mõjust on osa kosmeetikatoote aruandest. Tõsise soovimatu mõju korral teavitavad vastutav isik ja levitajad viivitamata sellest ja kõigist võetud parandusmeetmetest liikmesriigi, kus tõsine soovimatu mõju ilmnes, pädevat asutust. Terviseameti kodulehel on toodud info kosmeetikatoodete kasutamisest ilmnenu TSM teatamiseks, mis on avaldatud aadressil: <https://www.terviseamet.ee/et/kemikaali-ja-tooteohutus/inimesele/kosmeetika/kosmeetikatoote-soovimatud-mojud>. 2019. a (9 kuud) menetleti kaks juhtumit soovimatust mõjust, nendest üks kvalifitseerus TSM juhtumiks.

2020. aastal tegutseb Terviseamet kosmeetikatoodete valdkonnas järgmiste prioriteetsete tegevustega:

- vastutava isiku rollis oleva tootja ja importija juures kosmeetikatoodete nõuetele vastavuse kontrollimine ja järelevalve ettevõtte poolse kohustuste täitmise üle,
- tõsist ohtu kujutavate kosmeetikatoodete olemasolu turul väljaselgitamine, nende turult kõrvaldamine ja info edastamine RAPEX ja ICSMS kaudu,
- koostöö jätkamine Maksu- ja Tolliametiga ohtlike kosmeetikatoodete välja selgitamisel tollipiiril ning nende keelustamine Euroopa Ühenduse turule laskmisel.

2020.a uurib Tartu labor kosmeetikatooteid järgmistele konservantidele: bensüülalkohol, 2-fenoksüetanool, 1-fenoksü-2-propanool, metüülparabeen, etüülparabeen, propüülparabeen, isopropüülparabeen, butüülparabeen, isobutüülparabeen, bensüülparabeen, 3-iodo-2-propynyl butylcarbamate (IPBC), metüülisotiosolinoon ja metüülkloroisotiosolinoon/metüülisotiosolinoon, bensoehappe, sorbiinhappe ja salitsüülhappe ning nende soolad ja ainet 3-benzylidene camphor ning testib kosmeetikatooteid mikrobioloogiliselt.

## Tarbijakaitse ja Tehnilise Järelevalve Amet

Järelevalve käigus kontrollitakse kosmeetikatoodete vastavust määruses nr 1223/2009/EÜ kosmeetikatoodete kohta ja määruses 655/2013/EL, millega kehtestatakse ühtsed nõuded kosmeetikatoodete kohta esitatavate väidete põhjendamiseks, sätestatud nõuetele.

2020. aastal kosmeetika valdkonnas tehakse järelevalvet pöördumiste, signaalide, RAPEX ja ICSMS süsteemist tuleneva info ning kaebuste alusel. Plaanipärast järelevalvet ei planeerita.

### 2.2.3. Eelmisel programmiperioodil toimunud tegevuse aruanne

#### Terviseamet

Terviseameti kosmeetikatoodete valdkonnas üksikasjalikud järelevalvetoimingud 2019. a on toodud tabelis 3. Kokku on 495 objekti, millest kontrolliti 23. Kontrollimiste üldarv on 27. Kontrollitud on 6 tootjat, 6 importijat ning 11 levitajat. Turujärelevalve käigus on kontrollitud 160 kosmeetikatoodet, millest 22 on toodetud Eestis. Laboratoorselt kontrolliti 14 kosmeetikatoodet, nendest ei vastanud 3 kosmeetikatoodet, millest üks ei vastanud mikrobioloogilistele näitajatele (sisaldas potentsiaalseid patogeenseid mikroorganisme *Staphylococcus aureus* ) ja kaks ei vastanud keemilistele näitajatele (sisaldasid mittemahapestavates kreemides keelatud aineid metüülsotiasolinooni ja *in-situ* kloori). Ohtlikud kosmeetikatooted on turult kõrvaldatud, nendest Terviseameti veebilehe kaudu tarbijad informeeritud ja info teistele liikmesriikidele ning Komisjonile edastatud RAPEX süsteemi kaudu. Kosmeetikatoodete valdkonnas on koostatud kokku 11 märgukirja ja 2 ettekirjutust.

Tabel 3. Järelevalve tulemused kosmeetikatoodete valdkonnas (1223/2009/EÜ ja 655/2013/EL) 2019. aasta 9 kuu kohta	
Kontrollide üldarv	27
Maksu- ja Tolliameti poolt edastatud teatiste arv	40
Kontrollitud toodete üldarv	160
Testitud toodete arv	14
Nõuetele mittevastavate toodete arv	99
Tõsist ohtu kujutavate toodete arv	3
Koostatud märgukirjade arv	11
Koostatud ettekirjutuste arv	2
Rakendatud sunniraha arv ja kogusumma	0
Rakendatud asendustäitmiste arv	0
Väärteomenetluste arv	0
Väärteomenetluses määratud trahvid	0
Turult kõrvaldatud artiklite / toodete arv	3/71
Tarbijatelt tagasikutsutud toodete arv	Andmed puuduvad
Ettevõtjate poolt võetud vabatahtlike meetmete arv	2

## **Tarbijakaitse ja Tehnilise Järelevalve Amet**

2019. aastal tööplaani põhised kosmeetikatoodete kontrollid ei toimunud.

## 2.3. MÄNGUASJAD

### 2.3.1. Vastutav ametiasutus ja selle kontaktandmed

Vastavalt toote nõuetele vastavuse seadusele, majandus- ja kommunikatsiooni ministri 03.09.2010 määrusele nr 57 „Mänguasja ohutusnõuded ja nõuetele vastavuse tõendamise kord“ ja koostöölepingus kirjeldatud järelevalve asutuste pädevusele teostavad järelevalvet **Tarbijakaitse ja Tehnilise Järelevalve Amet** jaekaubanduses mänguasjade nõuetele vastavuse üle ning **Terviseamet** tootmisettevõtetes, impordiga tegelevates ettevõtetes ja hulgiladudes.

**Terviseamet**, Paldiski mnt 81, 10617 Tallinn, e-post: [kesk@terviseamet.ee](mailto:kesk@terviseamet.ee), [www.terviseamet.ee](http://www.terviseamet.ee).

Kontaktisik: Marina Karro, peaspetsialist, telefon +372 7943530, e-post: [marina.karro@terviseamet.ee](mailto:marina.karro@terviseamet.ee).

**Tarbijakaitse ja Tehnilise Järelevalve Amet**, Sõle 23 a, 10614 Tallinn, telefon +372 6201707, e-post: [info@ttja.ee](mailto:info@ttja.ee), [www.ttja.ee](http://www.ttja.ee)

Kontaktisikud:

Angela Priks – ekspert-valdkonnajuht, telefon +372 6201718, e-post: [angela.priks@ttja.ee](mailto:angela.priks@ttja.ee);

Anneli Nagel - toote- ja teenuseohutuse nõunik, telefon +372 6201714 e-post: [anneli.nagel@ttja.ee](mailto:anneli.nagel@ttja.ee).

#### **Terviseamet**

Mänguasjade mehhaanilised ja füüsilised ning keemilised omadused määratakse Terviseameti keemia- ning füüsikalaboris. Vajadusel pööratakse analüüside teostamiseks ka teiste liikmesriikide laborite poole. Mänguasjade valdkonnas järelevalve korraldamise ja teostamisega tegeleb Terviseameti 1 järelevalveinspektor (0,1 ametikohta täistööajaekvivalendile taandatuna). TA eelarve ja palgakulu ühe inspektori kohta on toodud punktis 1.1.5.

#### **Tarbijakaitse ja Tehnilise Järelevalve Amet**

Mänguasjade üle järelevalve korraldamise ja teostamisega tegeleb Tarbijakaitse ja Tehnilise Järelevalve Ametis 2 inimest (0,6 ametikoha täistööajaekvivalendile taandatuna).

### 2.3.2. Turujärelevalve menetlused ja strateegia

#### **Terviseamet**

Mänguasjade ohutuse valdkonnas lähtutakse järgneva aasta plaanide tegemisel kaebuste sisust ning eelnevate aastate järelevalve tulemustest. Plaanide tegemisel võetakse aluseks ka RAPEX ja ICSMS teated ning teiste EL riikide järelevalve tulemused. Kuna järelevalvetulemuste põhjal on endiselt probleemiks ftalaatide sisaldus mänguasjades (2019.a jooksul RAPEX süsteemi kaudu on teavitatud 292 mänguasja artiklist ftalaatide sisaldusega üle lubatud piirväärtuse) siis 2020. a. on Terviseametil plaanis jätkata

vajadusel ftalaatide sisalduse määramist mänguasjades. Kontrollitakse mänguasju, mille kohta on laekunud tarbijate kaebused või vihjed mänguasjade mittevastavuse kohta. 2020. aastal tegutseb Terviseamet mänguasjade valdkonnas järgmiste prioriteetsete tegevustega:

- tõsist ohtu kujutavate mänguasjade olemasolu turul väljaselgitamine importija juures, nende turult kõrvaldamine ja info edastamine RAPEX ja ICSMS kaudu.

### Tarbijakaitse ja Tehnilise Järelevalve Amet

Järelevalve käigus kontrollitakse mänguasjade vastavust toote nõuetele vastavuse seaduses § 5 lõike 4 alusel vastu võetud Majandus- ja kommunikatsiooniministri 3.09.2010.a määruses nr 57 „Mänguasja ohutusnõuded ja nõuetele vastavuse tõendamise kord“ sätestatud nõuetele. Samuti teostatakse järelevalvet RAPEX süsteemist laekunud info alusel. Lisaks tehakse laboratoorseid testimisi Tarbijakaitse ja Tehnilise Järelevalve Ameti ohuprognosi ning tarbijate pöördumiste alusel, arvestades sealjuures Tarbijakaitse ja Tehnilise Järelevalve Ameti võimalusi ja ressursse. Järelevalvet teostatakse muu hulgas ka e-kauplustes müüdavate mänguasjade üle.

2020. aastal mänguasjade valdkonnas prioriteetsemateks tegevusteks on:

- Mänguasjade märgistuse ja eestikeelse teabe kontroll: tähelepanu all on eelkõige väikelaste mänguasjad. Väikelaste mänguasjadel keskendutakse muuhulgas eksitava teabe esitamisele mänguasjadel ehk väikelaste mänguasjadena klassifitseeritud toodete märgistamisele eksitavate hoiatustega.
- Plastikmänguasjade kontroll ftalaatide sisalduse ning väikelaste (alla 3 aastaste laste) mänguasjade testimine mehhaaniliste-füüsikaliste omaduste osas (eelkõige väikeste osade eraldumine).
- Mängulimade märgistamise kontroll (koostöö Maksu- ja Tolliametiga)
- RAPEX süsteemist tuleva info analüüsimine ning sealt edastatava teabe alusel järelevalve teostamine.

### 2.3.3. Eelmisel programmiperioodil toimunud tegevuse aruanne

#### Terviseamet

Terviseameti mänguasjade valdkonna üksikasjalikud järelevalvetoimingud 2019. a (9 kuud) on toodud tabelis 4. Mänguasjade ohutuse valdkonnas on kokku 50 objekti, millest kontrolliti 12. Kontrollimiste üldarv oli 13. Kontrollitud objektide arv monitooringu käigus (RAPEX teade, meedia, muu info) oli 3. Turujärelevalve käigus on läbi vaadatud 50 mänguasja, millest nõuetele ei vastanud 5. Laboratoorselt on kontrollitud 7 mänguasja, millest kõik vastasid nõuetele.

**Tabel 4. Järelevalve tulemused mänguasjade valdkonnas (2009/48/EÜ, 2001/95/EÜ ja 1907/2006/EÜ) 2019. aasta 9 kuu kohta**

Kontrollide üldarv	13
Maksu- ja Tolliameti poolt edastatud teatiste arv	1
Kontrollitud toodete üldarv	50
Kontrollitud ettevõtete üldarv	12
Testitud toodete arv	7
Nõuetele mittevastavate toodete arv	5

Tösisht ohtu kujutavate toodete arv	0
Koostatud märgukirjade arv	1
Koostatud ettekirjutuste arv	0
Rakendatud sunniraha arv ja kogusumma	0
Rakendatud asendustäitmiste arv	0
Väärteomenetluste arv	0
Väärteomenetluses määratud trahvid	0
Turult kõrvaldatud artiklite / toodete arv	0
Tarbijatelt tagasikutsutud toodete arv	0
Ettevõtjate poolt võetud vabatahtlike meetmete arv	0

## Tarbijakaitse ja Tehnilise Järelevalve Amet

2019. aastal mänguasjade valdkonna prioriteetsemateks tegevusteks oli:

- Mänguasjade märgistuse ja eestikeelse teabe kontroll: tähelepanu all on eelkõige väikelaste mänguasjad. Väikelaste mänguasjadel keskendutakse muuhulgas eksitava teabe esitamisele mänguasjadel ehk väikelaste mänguasjadena klassifitseeritud toodete märgistamisele eksitavate hoiatustega.
- Mängulimade märgistamise kontroll (s.h toodete testimine)
- Osalemine PROSAFE tooteohutuse projekti JA2016 alamprojekti, mis keskendus elektrilistele mänguasjadele.
- RAPEX süsteemist tuleva info alusel järelevalve teostamine.

Tarbijakaitse ja Tehnilise Järelevalve Ameti mänguasjade valdkonna üksikasjalikud järelevalvetoimingud seisuga 30.11.2019 on välja toodud käesoleva punkti allolevas tabelis. Peamisteks rikkumisteks mänguasjade valdkonnas on nõuetekohase märgistuse või eestikeelsete kasutusjuhendite puudumine. Samuti tuleb sageli ette, et võõrkeelsed hoiatused on vaid osaliselt tõlgitud eesti keelde. Järelevalve käigus pöörati tähelepanu ka väikelaste mänguasjadele ning nende märgistusele. Väikelaste mänguasjade puhul esineb olukordi, kus väikelapsele (s.o alla 3 aastasele lapsele) mõeldud mänguasjadele on tootja poolt lisatud eksitav hoiatus nagu mänguasi ei oleks sobilik väikelapsele, kuna sisaldab pisidetaile. Sellise hoiatuse lisamine on vastuolus mänguasja ohutust käsitleva määruse nr 57 „Mänguasja ohutusnõuded ja nõuetele vastavuse tõendamise kord“ § 5 lõikega 3, mille kohaselt ei kanta mänguasjale direktiivi 2009/48/EÜ V lisa B osas loetletud hoiatusi, kui see on vastuolus mänguasja kavandatud kasutusega, vastavalt selle funktsioonile, mõõtmetele ja omadustele.

Testimisele võeti kokku 12 mänguasja, millest 2 mänguasja osutusid ohtlikuks: 1 nukkfalataatide ning 1 limamänguasi boori sisalduse osas. Tarbijakaitse ja Tehnilise Järelevalve Amet osales 2019 aastal ka Euroopa Komisjoni poolt koordineeritud koostööprojektid GASP alamprojekti, mis keskendus limamänguasjade ohutusele. Eelkõige oli projekti eesmärgiks kontrollida Euroopa Liidu turul olevaid limamänguasju boori sisalduse osas. Kontrollimiseks saadeti kokku ca 200 toodet. Eesti saatis projekti raames testimisele 7 limamänguasja, milledest ohtlikuks osutus 1. Kogu projekti ülevaade ning kokkuvõte ei ole veel saadaval.

2018. aastal sai alguse ka PROSAFE JA2016 alamprojekt, mis keskendus elektrilistele mänguasjade ohutusele. Kokku võeti testimisele projekti raames 17 elektrilist mänguasja, milledest nõuetele mittevastavateks osutus 3 mänguasja. Projekt lõppes 2019 aastal.

**Tabel 5 . Järelevalve tulemused mänguasjade osas (2019)**

Kontrollide üldarv	67
Maksu- ja Tolliameti poolt edastatud teadete arv	19
Maksu- ja Tolliametile vastatud teadete arv	19
Kontrollitud toodete üldarv - erinevad tooted / partiid kokku	22619 / 174 tk
Testitud toodete arv	12
Nõuetele mittevastavate toodete arv	Ei ole teada
Tõsist ohtu kujutavate toode arv	15
Koostatud märgukirjade arv	19
Koostatud ettekirjutuste arv	1
Rakendatud sunniraha arv ja kogusumma	1/3800 €
Väärteomenetluste arv	0
Väärteomenetluses määratud trahvid	0 €
Turulult kõrvaldatud artiklite / toodete arv	158/ 18972
Tarbijatelt tagasikutsutud artiklite/ toodete arv	15/ -tk
Ettevõtjate poolt võetud vabatahtlike meetmete arv	15



## 2.4. ISIKUKAITSEVAHENDID

### 2.4.1. Vastutav ametiasutus ja selle kontaktandmed

Vastavalt toote nõuetele vastavuse seadusele teostab järelevalvet isikukaitsevahendite üle **Tarbijakaitse ja Tehnilise Järelevalve Amet**. Enne 01.01.2019 oli isikukaitsevahendite valdkonna pädevus jagatud Tarbijakaitseameti (tarbijatele mõeldud isikukaitsevahendid) ja Tööinspektsiooni (töökeskonnas kasutamiseks mõeldud isikukaitsevahendid) vahel, kuid alates 01.01.2019 koondus kogu isikukaitsevahendite valdkonna järelevalvepädevus Tarbijakaitse ja Tehnilise Järelevalve Ameti alla.

**Tarbijakaitse ja Tehnilise Järelevalve Amet**, Sõle 23 a, 10614 Tallinn, telefon +372 6201707, e-post: [info@ttja.ee](mailto:info@ttja.ee), [www.ttja.ee](http://www.ttja.ee)

Kontaktisikud:

Angela Priks – ekspert-valdkonnajuht, telefon +372 6201718, e-post: [angela.priks@ttja.ee](mailto:angela.priks@ttja.ee);

Anneli Nagel - toote- ja teenuseohutuse nõunik, telefon +372 6201714 e-post: [anneli.nagel@ttja.ee](mailto:anneli.nagel@ttja.ee).

Isikukaitsevahendite üle järelevalve korraldamise ja teostamisega tegeleb Tarbijakaitse ja Tehnilise Järelevalve Ametis 2 inimest (0,2 ametikoha täistööajaekvivalendile taandatuna).

### 2.4.2. Turujärelevalve menetlused ja strateegia

Järelevalve käigus kontrollitakse isikukaitsevahendite vastavust Euroopa Parlamendi ja Nõukogu määrus (EL) 2016/425, 9. märts 2016, mis käsitleb isikukaitsevahendeid ja millega tunnistatakse kehtetuks nõukogu direktiiv 89/686/EMÜ sätestatud nõuetele, vastavalt ameti pädevusele, ohuprognosile ja tööplaanile.

2020. aastal isikukaitsevahendite valdkonnas tehakse järelevalvet pöördumist, signaalide, RAPEX ja ICSMS süsteemist tuleneva info, kaebuste ning tolliteatiste alusel.

### 2.4.3. Eelmisel programmiperioodil toimunud tegevuse aruanne

2019 aastaks tegevusi isikukaitsevahendite valdkonda ei planeeritud. Küll aga laekus läbi Maksu- ja Tolliameti mitmeid teateid piiril kinnipeetud nõuetele mittevastavatest isikukaitsevahenditest. Eelkõige puudutasid teated kaitsekindaid, kaitseprille, ohutusveste jms. Kokku laekus isikukaitsevahendite osas 17 tolliteatist (tooteid kokku 162 962 tk). 9 teate puhul tooteid turule ei lubatud, kuna need ei vastanud kehtivatele nõuetele (puudus CE vastavusmärgis või muu asjakohane märgistus), 8 teate puhul lubati tooted vabasse ringlusesse.

Läbi RAPEX süsteemi on laekunud 1 teade ohtliku isikukaitsevahendi kohta, mille olemasolu oleme tuvastanud ka Eesti turul. Järelevalvemenetluse tulemusena eemaldati toode turult ning kutsuti tarbijatelt tagasi. Tarbijakaitse ja Tehnilise Järelevalve Amet tegi läbi RAPEX süsteemi vastava toote kohta ka vastusteate.

Läbi ICSMS- i on vastus võetud üks teavitus nõuetele mittevastavate isikukaitsevahendite kohta. Teade puudutas meie tootja turule lastud isikukaitsevahendite nõuetele mittevastavust.

<b>Tabel 6 . Järelevalve tulemused isikukaitsevahendite valdkonnas 2019 aasta 11 kuu kohta</b>	
Kontrollide üldarv	26
Maksu- ja Tolliameti poolt edastatud teadete arv	17
Maksu- ja Tolliametile vastatud teadete arv	17
Kontrollitud toodete üldarv - erinevad tooted / partiid kokku	163082 / 33 tk
Testitud toodete arv	11
Nõuetele mittevastavate toodete arv	Ei ole teada
Tõsist ohtu kujutavate toode arv	1
Koostatud märgukirjade arv	3
Koostatud ettekirjutuste arv	0
Rakendatud sunniraha arv ja kogusumma	0/0 €
Väärteomenetluste arv	0
Väärteomenetluses määratud trahvid	0 €
Turult kõrvaldatud artiklite / toodete arv	39/ 11000 tk
Tarbijatelt tagasikutsutud artiklite/ toodete arv	1/ - tk
Ettevõtjate poolt võetud vabatahtlike meetmete arv	3

## 2.5. Ehitustooted

### 2.5.1. Vastutav ametiasutus ja selle kontaktandmed

Vastavalt toote nõuetele vastavuse seadusele teostab, **Tarbijakaitse ja Tehnilise Järelevalve Amet** järelevalvet ehitustoodetele Euroopa Parlamendi ja Nõukogu määruse 305/2011 sätestatud nõuete täitmise üle.

**Tarbijakaitse ja Tehnilise Järelevalve Amet**, Sõle 23A, Tallinn 10614, e-post: [info@ttja.ee](mailto:info@ttja.ee), [www.ttja.ee](http://www.ttja.ee).

Kontaktisik:

Toomas Tamm, peaspetsialist, telefon: +372 6672196, e-post: [toomas.tamm@ttja.ee](mailto:toomas.tamm@ttja.ee).

Tarbijakaitse ja Tehnilise Järelevalve Amet tegeleb ehitustoodete valdkonnas järelevalve korraldamise ja teostamisega 2 peaspetsialist vastavalt toote nõuetele vastavuse ja selle alusel kehtestatud õigusaktidele. Tarbijakaitse ja Tehnilise Järelevalve Ameti eelarve ja palgakulu ühe ametniku kohta on toodud punktis 1.1.4.

### 2.5.2. Turujärelevalve menetlused ja strateegia

Nõuetele vastavuse järelevalve planeeritakse vastavalt ameti ohuprognosile ja kindlatele prioriteetidele, milleks on piirkonnad, ettevõtted, ehitustoodete ohtlikkuse tase ning kaebuste ja õnnetuste statistika.

### 2.5.3. Eelmisel programmiperioodil toimunud tegevuse aruanne

2019. aastal on tegeletud peamiselt tugevussorditud ehituspuidu, sillutuskivide ja müürikivide kontrolliga. Lisaks sellele oleme kontrollinud ka suuremas mahus suitsuandureid ning soojusisolatsioonitooteid.

Järelevalve tulemused on toodud tabelis 7.

Tabel 7. Järelevalve tulemused ehitustoodete osas (2019)	
Kontrollide üldarv	40
Maksu- ja Tolliameti poolt edastatud teadete arv	9
Maksu- ja Tolliametile vastatud teadete arv	9
Kontrollitud toodete üldarv - erinevad tooted / partiid kokku	20128 / 48 tk
Testitud toodete arv	5
Nõuetele mittevastavate toodete arv	4
Tõsist ohtu kujutavate toode arv	1
Koostatud märgukirjade arv	0
Koostatud ettekirjutuste arv	5
Väärteomenetluste arv	0
Väärteomenetluses määratud trahvid	0 €
Turult kõrvaldatud artiklite / toodete arv	3
Tarbijatelt tagasikutsutud toodete arv	1
Ettevõtjate poolt võetud vabatahtlike meetmete arv	3

## 2.6. AEROSOLID

Vt punkt 2.7.

## 2.7. LIHTSAD SURVEANUMAD JA SURVESEADMED

### 2.7.1. Vastutav ametiasutus ja selle kontaktandmed

Vastavalt toote nõuetele vastavuse seadusele, seadme ohutuse seadusele ja Euroopa Liidu direktiividele (direktiivid 2014/68/EL, 2014/29/EL, 2010/35/EL, 75/324/EMÜ) teostab **Tarbijakaitse ja Tehnilise Järelevalve Amet** järelevalvet surveseadmete, lihtsate surveseadmete, transporditavate surveseadmete ja aerosoolide õigusaktides sätestatud nõuete täitmise üle.

**Tarbijakaitse ja Tehnilise Järelevalve Amet**, Sõle 23A, Tallinn 10614, e-post: [info@ttja.ee](mailto:info@ttja.ee), [www.ttja.ee](http://www.ttja.ee).

Kontaktisik:

Maanus Urb, telefon: +372 6672177; e-post: [maanus.urb@ttja.ee](mailto:maanus.urb@ttja.ee).

Surveseadmete ja aerosoolide nõuetele vastavuse üle järelevalve korraldamise ja teostamisega tegeleb Tarbijakaitse ja Tehnilise Järelevalve Ametis osakoormusega 2 töötajat. Ameti eelarve ja palgakulu ühe ametniku kohta on toodud punktis 1.1.4.

### 2.7.2. Turujärelevalve menetlused ja strateegia

Turujärelevalve teostamise aluseks on iga-aastane tööplaan, mis arvestab olemasolevaid ressursse ja vajadusi. Tööplaani koostamise aluseks on ametile saanud kaebused, ICSMS kaudu saanud info nõuetele mittevastavate toodete kohta, PED ADCO töögrupist saanud info ohtlike surveseadmete kohta, ühisprojektid, ühiskondlikust huvist, ning eelnenud perioodi järelevalve tulemustest.

2020. aastal kontrollitakse turujärelevalve käigus õnnetustega seotud tooteid ja tooteid, mille kohta on tarbijate käest tulnud kaebuseid. Samuti on tähelepanu all tooted, mille kohta on Maksu- ja Tolliamet teateid saatnud.

### 2.7.3. Eelmisel programmiperioodil toimunud tegevuse aruanne

2019. aasta surveseadmete valdkonnas kontrolliti ohtlike vedelike transporditavad surveanumaid (vt tulemusi tabelis 8).

**Tabel 8. Järelevalve tulemused surveseadmete nõuete osas (2019)**

Kontrollide üldarv	4
Maksu- ja Tolliameti poolt edastatud teadete arv	3
Maksu- ja Tolliametile vastatud teadete arv	3
Turult kõrvaldatud artiklite / toodete arv	0

## **2.8. TRANSPORDITAVAD SURVESEADMED**

Vt punkt 2.7.

## 2.9. MASINAD

### 2.9.1. Vastutav ametiasutus ja selle kontaktandmed

Masinate, sh plahvatusohtlikus (ATEX) keskkonnas kasutatavad seadmete ja kaitsesüsteemide, turujärelevalvet teostab **Tarbijakaitse ja Tehnilise Järelevalve Amet**.

**Tarbijakaitse ja Tehnilise Järelevalve Amet**, Sõle 23A, Tallinn 10614, e-post: [info@ttja.ee](mailto:info@ttja.ee), [www.ttja.ee](http://www.ttja.ee).

Kontaktisik:

Richard Saarman, peaspetsialist, telefon +372 6672175, e-post: [richard.saarman@ttja.ee](mailto:richard.saarman@ttja.ee).

Tarbijakaitse ja Tehnilise Järelevalve Ametis tegeleb masinaohutuse valdkonnas järelevalve korraldamise ja teostamisega 1 inimene vastavalt toote nõuetele vastavuse seaduse ja selle alusel kehtestatud õigusaktidele (direktiivid 2006/42/EÜ; 1994/9/EÜ, 2000/14/EÜ). Tarbijakaitse ja Tehnilise Järelevalve Ameti eelarve ja palgakulu ühe ametniku kohta on toodud punktis 1.1.4.

### 2.9.2. Turujärelevalve menetlused ja strateegia

Turujärelevalvega seonduvalt on Tarbijakaitse ja Tehnilise Järelevalve Ameti ülesanneteks järelevalve turule lastavate ja kasutusele võetavate seadmete nõuetele vastavuse üle, jätkuvalt turule lastavate seadmetega toimunud õnnetusjuhtumite tehniliste tekkepõhjuste väljaselgitamine ja teavitatud asutustele tegevuslubade väljastamine.

Tarbijakaitse ja Tehnilise Järelevalve Ametis on kaebused informatsiooniks turujärelevalvekampaaniate planeerimisel ja üksikmenetluste algatamisel, kui kaebus oli põhjendatud. Kaebusepõhise reaktiivse järelevalve tulemuseks on asjakohased meetmed tagamaks turule lastavate ja kasutusele võetavate masinate vastavust kehtestatud nõuetele.

Lisaks kaebustele võib algatatav turujärelevalvemenetlus olla ajendatud masinaga toimunud õnnetusjuhtumist või avariist kui turujärelevalveasutusel tekib kahtlus, et võib esineda põhjuslik seos masina konstruktsiooni, valmistamisviisi, paigaldustingimuste, tootja deklareeritud kasutusviisi või kasutuspiirangute, puuduliku märgistuse või muu säärase asjaolu ning õnnetuse põhjuse vahel. Kõiki nõuetele mittevastava seadme tootmise, turule laskmise, levitamise ja kasutusele võtmisega seotud isikuid on võimalik karistada seadustes ettenähtud määradega.

Olulise osa proaktiivsest turujärelevalvest moodustab koostöös maksu- ja tolliametiga vabasse ringlusesse deklareeritavate seadmete turule mittelubamine kuni nende nõuetele vastavusse viimiseni.

Tarbijakaitse ja Tehnilise Järelevalve Amet teeb koostööd ohutuse tagamiseks ja arendamiseks kõikide huvitatud osapooltega kelleks on näiteks masinate importijad, levitajad, paigaldajad, kasutajad ja muud huvitatud isikud, teised siseriiklikud riigiasutused, teiste liikmesriikide turujärelevalveasutused, Euroopa Komisjon. Koostöövormideks on näiteks ühised nõupidamised, ühised järelevalvetegevused, ühised teabematerjalide koostamised ja levitamised, osapoolte informeerimine ja nõustamine erinevate kanalite kaudu, teavitus läbi meedia, koostöölepingute sõlmimine.

Nõuete täitmise tagamise prioriteetidid lähtuvad Tarbijakaitse ja Tehnilise Järelevalve Ametis parimatest praktikatest mis on efektiivsed tulemuse saavutamiseks. Sunni kasutamise põhimõtteks on meetmete järkjärguline karmistamine alates nõuet rikkuva isiku informeerimisest ja lõpetades tema suhtes väärteomenetluse korras rahatrahviga karistamisest.

Järelevalvet plahvatusohtlikus keskkonnas kasutamiseks mõeldud seadmete ja välitingimustes kasutatavate seadmete müra üle teostatakse osana masinate turujärelevalvest, võttes aluseks selliste seadmete turule laskmise järelevalvel saadud varasemad kogemused ja riskide hindamise. Masinaohutuse valdkonnas on turujärelevalvealaste kontrollide prioriteetideks 2020. aastal juhita liikuvad masinad (robotid) ja välitingimustes kasutatavate seadmete osas pööratakse enam tähelepanu lehepuhurite/kogurite müratasemele.

### 2.9.3. Eelmisel programmiperioodil toimunud tegevuse aruanne

Tabelis 9 on kajastatud 2019. aasta masinate, plahvatusohtlikes keskkondades kasutatavaid seadmete ja kaitsesüsteemide ning välitingimustes kasutatavate seadmete kontrollimised.

<b>Tabel 9. Järelevalve tulemused masinate valdkonnas (2019)</b>	
Kontrollide üldarv	20
Maksu- ja Tolliameti poolt edastatud teadete arv	20
Maksu- ja Tolliametile vastatud teadete arv	20
Kontrollitud toodete üldarv - erinevad tooted / partiid kokku	34 / 1735
Testitud toodete arv	0
Nõuetele mittevastavate toodete arv	1734
Tõsist ohtu kujutavate toode arv	21
Turult kõrvaldatud artiklite / toodete arv	2/3
Tarbijatelt tagasikutsutud toodete arv	0
Ettevõtjate poolt võetud vabatahtlike meetmete arv	0



## 2.10. LIFTID

### 2.10.1. Vastutav ametiasutus ja selle kontaktandmed

Vastavalt toote nõuetele vastavuse seadusele teostab **Tarbijakaitse ja Tehnilise Järelevalve Amet** järelevalvet liftidele ja köisteedele sätestatud nõuete täitmise üle.

**Tehnilise Järelevalve Amet**, Sõle 23A, Tallinn 10614, e-post: [info@ttja.ee](mailto:info@ttja.ee), [www.ttja.ee](http://www.ttja.ee)  
Kontaktisik:

Reino Bürkland, peaspetsialist, telefon: +372 667 2173, e-post: [reino.burkland@ttja.ee](mailto:reino.burkland@ttja.ee).

Liftide ja köisteede nõuetele vastavuse üle järelevalve korraldamise ja teostamisega tegeleb Tarbijakaitse ja Tehnilise Järelevalve Amet Ametis osakoormusega 5% 1 töötaja (0,05 ametikoha täistööajaekvivalendile taandatuna).

### 2.10.2. Turujärelevalve menetlused ja strateegia

Euroopa parlamendi ja nõukogu direktiivi 2014/33/EL kohalduvalasse kuuluvate sõiduliftide ja ohutuseadmete ning Euroopa parlamendi ja nõukogu määruse 2016/424 alla kuuluvate köisteede alamsüsteemide ja ohutusseadiste turujärelevalvet teostab Tarbijakaitse ja Tehnilise Järelevalve Amet tehnikaosakond. Tingituna liftide müügi- ja kasutusspetsiifikast, ei teosta Tarbijakaitse ja Tehnilise Järelevalve Amet nende üle tavapärasest turujärelevalvet tarnijate juures või müügikohtades. Järelevalvet turule lastavate liftide ja nende ohutusseadiste üle teostatakse osana kasutusjärelevalvest.

### 2.10.3. Eelmisel programmiperioodil toimunud tegevuse aruanne

Euroopa parlamendi ja nõukogu direktiivi 2014/33/EL kohalduvalasse kuuluvate sõiduliftide ja ohutuseadmete ning Euroopa parlamendi ja nõukogu määruse 2016/424 alla kuuluvate köisteede alamsüsteemide ja ohutusseadiste turujärelevalvet teostab Tarbijakaitse ja Tehnilise Järelevalve Amet Ameti tehnikaosakond. Tingituna liftide müügi- ja kasutusspetsiifikast, ei teosta Tarbijakaitse ja Tehnilise Järelevalve Amet nende üle tavapärasest turujärelevalvet tarnijate juures või müügikohtades. Järelevalve turule lastavate liftide ja nende ohutusseadiste üle teostatakse vastavushindamisel teavitatud asutuste poolt. 2019. a vastavushinnati 288 lifti. Uusi köisteid ei paigaldatud.

## **2.11. KÖISTEED**

Vt punkti 2.10.

## **2.12. VÄLITINGIMUSTES KASUTATAVATE SEADMETE MÜRA**

Vt punkti 2.9.

**2.13. PLAHVATUSOHTLIKUS KESKKONNAS KASUTATAVAD SEADMED JA  
KAITSESÜSTEEMID**

Vt punkti 2.9.

## 2.14. PÜROTEHNILISED TOOTED

### 2.14.1. Vastutav ametiasutus ja selle kontaktandmed

Pürotehniliste toodete üle teostab turujärelevalvet **Tarbijakaitse ja Tehnilise Järelevalve Amet**.

**Tarbijakaitse ja Tehnilise Järelevalve Amet**, Sõle 23A, Tallinn 10614, e-post: [info@ttja.ee](mailto:info@ttja.ee), [www.ttja.ee](http://www.ttja.ee).

Kontaktisik:

Merilin Kraun, peaspetsialist, telefon: +372 6672106, e-post: [merilin.kraun@ttja.ee](mailto:merilin.kraun@ttja.ee).

Tarbijakaitse ja Tehnilise Järelevalve Ametis tegeleb pürotehniliste toodete valdkonnas järelevalve korraldamise ja teostamisega 1 inimene vastavalt toote nõuetele vastavuse seaduse ja selle alusel kehtestatud õigusaktidele (direktiiv 2013/29/EÜ). Tarbijakaitse ja Tehnilise Järelevalve Ameti eelarve ja palgakulu ühe ametniku kohta on toodud punktis 1.1.4.

### 2.14.2. Turujärelevalve menetlused ja strateegia

Tarbijakaitse ja Tehnilise Järelevalve Ametis teeb riiklikku järelevalvet lõhkematerjali ja pürotehnilise toote käitlejale esitatud nõuete täitmise üle, käitlemise nõuete täitmise üle ja käitlemisega seotud objektide üle. Turujärelevalve on osa üldisest nõuetele vastavuse järelevalvest, hõlmates peamiselt vastavusdokumentatsiooni kontrolli vedude puhul ning dokumentide ja märgistuse kontrolli ladudes ja müügikohtades. Pürotehniliste toodetega seotud õnnetuse osas on laekunud Tarbijakaitse ja Tehnilise Järelevalve Ametile mõni üksik kaebus. Politsei- ja päästeametil on õnnetuste osas samuti olemas järelevalve läbiviimise õigus, kellega tehakse ka vajadusel koostööd. Enne kõrghooaega (aasta lõpp) räägitakse eelnimetatud ametiga läbi, millised on erinevate asutuste järelevalve plaanid.

Nii nagu ka varasematel aastatel on Tarbijakaitse ja Tehnilise Järelevalve Ametil sellel aastal plaanis kontrollida pürotehniliste toodete müügikohtades tooteid ja üldiseid võõrandamise nõudeid.

### 2.14.3. Eelmisel programmiperioodil toimunud tegevuse aruanne

Seoses pürotehniliste toodete valdkonna hooajalisusega (aasta lõpp) on tabelis 10 välja toodud arvud väikesed, kuivõrd aruande esitamise ajaks ei ole järelevalve hooaeg veel alanud. Pürotehnilisi tooteid kontrolliti tarnefaasis nii kolmandast riigist kui ka EL-st. Toodete sissetoomisel peavad ettevõtted esitama toote EÜ tüübihindamissertifikaadid ja vastavusdeklaratsioonid.

Tabel 10. Järelevalve tulemused 2013/29/EÜ kohta (11 kuud)	
Kontrollide üldarv	9
Maksu- ja Tolliameti poolt edastatud teadete arv	1
Maksu- ja Tolliametile vastatud teadete arv	1
Kontrollitud toodete üldarv - erinevad tooted / partiid kokku	536
Testitud toodete arv	0



## 2.15. TSIVIILOTSTARBELISEKS KASUTAMISEKS MÕELDUD LÕHKEMATERJALID

### 2.15.1. Vastutav ametiasutus ja selle kontaktandmed

Tsiviilotstarbeliseks kasutamiseks mõeldud lõhkematerjalide üle teostab turujärelevalvet **Tarbijakaitse ja Tehnilise Järelevalve Amet**.

**Tarbijakaitse ja Tehnilise Järelevalve Amet**, Sõle 23A, Tallinn 10614, e-post: [info@ttja.ee](mailto:info@ttja.ee), [www.ttja.ee](http://www.ttja.ee).

Kontaktisik:

Raili Kukk, peaspetsialist, telefon: +372 6672186, e-post: [raili.kukk@ttja.ee](mailto:raili.kukk@ttja.ee).

Tarbijakaitse ja Tehnilise Järelevalve Ametis tegeleb lõhkematerjalide valdkonnas järelevalve korraldamise ja teostamisega 1 inimene vastavalt lõhkematerjaliseadusele ja selle alusel kehtestatud õigusaktidele (vastavalt direktiivile 2014/28/EL). Tarbijakaitse ja Tehnilise Järelevalve Ameti eelarve ja palgakulu ühe ametniku kohta on toodud punktis 1.1.4.

### 2.15.2. Turujärelevalve menetlused ja strateegia

Tarbijakaitse ja Tehnilise Järelevalve Amet teeb riiklikku järelevalvet lõhkematerjali, käitlejale esitatud nõuete täitmise, käitlemise nõuete täitmise ja käitlemisega seotud objektide üle. Turujärelevalve on osa üldisest nõuetele vastavuse järelevalvest, hõlmates peamiselt vastavusdokumentatsiooni kontrolli vedude puhul ning dokumentide ja märgistuse kontrolli ladudes ja kasutuskohtades. Koostööd lõhkematerjali käitlemise nõuete täitmise tehakse nii Politsei- ja Piirivalveameti, Kaitsepolitsei ameti, Päästeameti kui ka Maksu- ja Tolliametiga.

### 2.15.3. Eelmisel programmiperioodil toimunud tegevuse aruanne

Lõhkematerjali turujärelevalve hõlmab peamiselt dokumentide ja märgistuse kontrolli lõhkematerjali transpordil ja kasutuskohtades. Kokku viidi läbi 23 kontrolli, mille käigus kontrolliti 178 toote nõuetele vastavust. Nõuetele mittevastavaid tooteid ei tuvastatud.

## 2.16. KÜTTEGAASISEADMED

### 2.16.1. Vastutav ametiasutus ja selle kontaktandmed

Vastavalt toote nõuetele vastavuse seadusele, seadme ohutuse seadusele ja Euroopa Liidu direktiividele (direktiiv 2009/142/EÜ, EL määrus 2016/426) teostab **Tarbijakaitse ja Tehnilise Järelevalve Amet** järelevalvet gaasiseadmetele õigusaktides sätestatud nõuete täitmise üle.

**Tarbijakaitse ja Tehnilise Järelevalve Amet**, Sõle 23A, Tallinn 10614, e-post: [info@ttja.ee](mailto:info@ttja.ee), [www.ttja.ee](http://www.ttja.ee).

Kontaktisik:

Alar Punson, peaspetsialist, telefon: +372 6672195 e-post: [alar.punson@ttja.ee](mailto:alar.punson@ttja.ee).

Gaasiseadmete nõuetele vastavuse üle järelevalve korraldamise ja teostamisega tegeleb Tarbijakaitse ja Tehnilise Järelevalve Ametis 2 töötajat. Tarbijakaitse ja Tehnilise Järelevalve Amet Ameti eelarve ja palgakulu ühe ametniku kohta on toodud punktis 1.1.4.

### 2.16.2. Turujärelevalve menetlused ja strateegia

Turujärelevalve teostamise aluseks on iga-aastane tööplan, mis arvestab olemasolevaid ressursse ja vajadusi. Tööplani koostamise aluseks on ametile saabunud kaebused, ICSMS kaudu saabunud info nõuetele mittevastavate toodete kohta, GAD ADCO töögrupist saabunud info ohtlike gaasiseadmete kohta, ühisprojektid, ühiskondlikust huvist, ning eelnenud perioodi järelevalve tulemustest.

2020. aastal kontrollitakse turujärelevalve käigus õnnetustega seotud tooteid ja tooteid, mille kohta on tarbijate käest tulnud kaebuseid. Samuti on tähelepanu all tooted, mille kohta on Maksu- ja Tolliamet teateid saatnud.

### 2.16.3. Eelmisel programmiperioodil toimunud tegevuse aruanne

2019. aasta gaasiseadmete valdkonnas plaanilist kontrolli ei teostatud. Laekus üks kaebus nõuetele mittevastava märgistusega gaasiseadme kohta.



## 2.17. MÕÕTEVAHENDID, MITTEAUTOMAATKAALUD, KINNISPAKIS TOOTED JA MÕÕTÜHIKUD

### 2.17.1. Vastutav ametiasutus ja selle kontaktandmed

Vastavalt toote nõuetele vastavuse seadusele ning mõõteseadusele teostab **Tarbijakaitse ja Tehnilise Järelevalve Amet** järelevalvet mõõteseadmete, mitteautomaatkaaludele ja kinnispakkidele õigusaktides sätestatud nõuete täitmise üle.

**Tarbijakaitse ja Tehnilise Järelevalve Amet**, Sõle 23A, Tallinn 10614, e-post: [info@ttja.ee](mailto:info@ttja.ee), [www.ttja.ee](http://www.ttja.ee).

Kontaktisik:

Priit Poschlin, tehnika valdkonna nõunik, telefon: +372 667 2193, e-post: [priit.poschlin@ttja.ee](mailto:priit.poschlin@ttja.ee).

Mõõtevahendite ja kinnispakkide nõuetele vastavuse üle järelevalve korraldamise ja teostamisega tegeleb Tarbijakaitse ja Tehnilise Järelevalve Amet osakoormusega 1 töötaja. Katsetamiseks vajaliku tehnika puudumise tõttu kasutatakse pädevate laborite teenust. Tarbijakaitse ja Tehnilise Järelevalve Ameti eelarve ja palgakulu ühe ametniku kohta on toodud punktis 1.1.4.

### 2.17.2. Turujärelevalve menetlused ja strateegia

Turujärelevalve teostamise aluseks on iga-aastane tööplaan, mis arvestab olemasolevaid ressursse ja vajadusi. Tööplaani koostamise aluseks on ametile saabunud kaebused, ICSMS kaudu saabunud info nõuetele mittevastavate toodete kohta, ühisprojektide tulemused, ühiskondlikust huvist, ning eelnenud perioodi järelevalve tulemustest.

### 2.17.3. Eelmisel programmiperioodil toimunud tegevuse aruanne

2019. aastal turujärelevalve raames nõuetele mittevastavaid mõõtevahendeid ei tuvastatud. Kaebusi mõõtühikute kasutamise ja mõõtemahutite nõuetele vastavuse osas ei laekunud. Kinnispakkide nõuetele vastavuse osas kaebusi ei laekunud.

## 2.18. ELEKTROMAGNETILISE ÜHILDUVUSE DIREKTIIVI REGULEERIMISALASSE KUULUVAD ELEKTRISEADMED

### 2.18.1. Vastutav ametiasutus ja selle kontaktandmed

Vastavalt toote nõuetele vastavuse seadusele teostab **Tarbijakaitse ja Tehnilise Järelevalve Amet** järelevalvet elektriseadmetele sätestatud nõuete täitmise üle.

**Tarbijakaitse ja Tehnilise Järelevalve Amet**, Sõle 23A, Tallinn 10614, e-post: info@ttja.ee, www.ttja.ee.

Kontaktisikud:

Ursula Oraby, peaspetsialist, telefon: +372 6672091, e-post: [ursula.oraby@ttja.ee](mailto:ursula.oraby@ttja.ee);

Taavi Lentso, peaspetsialist, telefon: +372 6672164, e-post: [taavi.lentso@ttja.ee](mailto:taavi.lentso@ttja.ee).

Tarbijakaitse ja Tehnilise Järelevalve Ametis tegeleb elektromagnetilise ühilduvuse valdkonnas turujärelevalve korraldamise ja teostamisega 2 inimest osakoormusega. Tarbijakaitse ja Tehnilise Järelevalve Ameti eelarve ja palgakulu ühe ametniku kohta on toodud punktis 1.1.4.

### 2.18.2. Turujärelevalve menetlused ja strateegia

Elektromagnetilise ühilduvuse direktiivi reguleerimiselasse kuuluvate elektriseadmete turujärelevalve on enamasti proaktiivne ja põhineb tollikontrollidel. Riskianalüüsist tulenevale madalale riskihindele on elektriseadmete kontrollid kauplustes ja maaletoojate juures harvad. Esineb ka reaktiivset lähenemist kaebuste näol. Tarbijakaitse ja Tehnilise Järelevalve Amet osaleb EMC ADCO töögrupis ja töögrupi raames toimuvates kampaaniates. Aastal 2019 osaleti • koostöös Poola ja Baltimaade tolliametitega CO-andurite, toiteplokkide ja akulaadijate kontrolli kampaanias. Kontrollimise tulemusel ei lubatud turule ca 20 % kontrollitud toodetest, millel olid puudused märgistuses ja dokumentides.

### 2.18.3. Eelmisel programmiperioodil toimunud tegevuse aruanne

Järelevalve tulemused elektromagnetilise ühilduvuse direktiivi reguleerimiselasse kuuluvad elektriseadmete valdkonnas on toodud tabelis 11.

Tabel 11. Järelevalve tulemused 2014/30/EL kohta (2019. aasta 11 kuud)	
Kontrollide üldarv	101
Maksu- ja Tolliameti poolt edastatud teadete arv	97
Maksu- ja Tolliametile vastatud teadete arv	97
Kontrollitud toodete üldarv	35911
Testitud toodete arv	0
Nõuetele mittevastavate toodete arv	35911
Tõsist ohtu kujutavate toode arv	0
Koostatud märgukirjade arv	2
Turul kõrvaldatud artiklite / toodete arv	12/2356
Tarbijatelt tagasikutsutud toodete arv	0
Ettevõtjate poolt võetud vabatahtlike meetmete arv	0

## 2.19. RAADIOSEADMED

### 2.19.1. Vastutav ametiasutus ja selle kontaktandmed

Vastavalt toote nõuetele vastavuse seadusele teostab **Tarbijakaitse ja Tehnilise Järelevalve Amet** järelevalvet raadio- ja telekommunikatsiooni lõppseadmetele sätestatud nõuete täitmise üle.

**Tarbijakaitse ja Tehnilise Järelevalve Amet**, Sõle 23A, Tallinn 10614, e-post: [info@ttja.ee](mailto:info@ttja.ee), [www.ttja.ee](http://www.ttja.ee).

Kontaktisikud:

Ursula Oraby, peaspetsialist, telefon: +372 6672095, e-post: [ursula.oraby@ttja.ee](mailto:ursula.oraby@ttja.ee).

Tehnilise Järelevalve Ametis tegeleb raadioseadmete valdkonnas turujärelevalve korraldamise ja teostamisega 1 inimene osakoormusega. Tarbijakaitse ja Tehnilise Järelevalve Ameti eelarve ja palgakulu ühe ametniku kohta on toodud punktis 1.1.4.

### 2.19.2. Turujärelevalve menetlused ja strateegia

Raadioseadmete turujärelevalves kasutatakse nii proaktiivset kui ka reaktiivset lähenemist. Reaktiivsetest lähenemisest järelevalve teostamisel võib esile tuua klientidelt laekunud kaebused ning info, mis tuleb raadiosageduste järelevalvest (raadiohäireid põhjustavad seadmed).

Proaktiivne lähenemine hõlmab tollikontrolle ja kaupluste/maaletoojate, sh internetikaupluste kontrolle. Kontrollitavate toodete valikul arvestatakse riskianalüüsi tulemustega.

### 2.19.3. Eelmisel programmiperioodil toimunud tegevuse aruanne

Tabelis 12 on toodud Tarbijakaitse ja Tehnilise Järelevalve Ameti turujärelevalve tulemused raadioseadmete kohta 2019. aasta 11 kuu jooksul.

Tabel 12. Järelevalve tulemused raadio- ja telekommunikatsiooniseadmete kohta	
Kontrollide üldarv	74
Maksu- ja Tolliameti poolt edastatud teadete arv	25
Maksu- ja Tolliametile vastatud teadete arv	25
Kontrollitud toodete üldarv	1428
Testitud toodete arv	0
Nõuetele mittevastavate toodete arv	1047
Tõsist ohtu kujutavate toode arv	0
Koostatud märgukirjade arv	49
Turulult kõrvaldatud artiklite / toodete arv	61
Tarbijatelt tagasikutsutud toodete arv	0
Ettevõtjate poolt võetud vabatahtlike meetmete arv	49

## 2.20. MADALPINGE DIREKTIIVI REGULEERIMISALASSE KUULUVAD ELEKTRISEADMED

### 2.20.1. Vastutav ametiasutus ja selle kontaktandmed

Vastavalt toote nõuetele vastavuse seaduse ja seadme ohutuse seaduse ning nende alusel kehtestatud õigusaktidele teostab **Tarbijakaitse ja Tehnilise Järelevalve Amet** elektri- ja elektroonikaseadmete turujärelevalvet madalpinge direktiivi 2006/95/EÜ (uus 2014/35/EL) nõuete täitmise üle.

**Tarbijakaitse ja Tehnilise Järelevalve Amet**, Sõle 23 A, Tallinn 10614, telefon: +372 6672000, e-post: [info@ttja.ee](mailto:info@ttja.ee).

Kontaktisikud:

Taavi Lentso, peaspetsialist, telefon: +372 6672164, e-post: [taavi.lentso@ttja.ee](mailto:taavi.lentso@ttja.ee);

Aivar Tuisk, peaspetsialist, telefon: +372 6672162, e-post: [aivar.tuisk@ttja.ee](mailto:aivar.tuisk@ttja.ee).

Tehnilise Järelevalve Ametis tegeleb elektriseadmete valdkonnas järelevalve korraldamise ja teostamisega 2 inimest vastavalt toote nõuetele vastavuse seaduse ja selle alusel kehtestatud õigusaktidele (direktiivi 2014/35/EÜ). Tarbijakaitse ja Tehnilise Järelevalve Ameti eelarve ja palgakulu ühe ametniku kohta on toodud punktis 1.1.4.

### 2.20.2. Turujärelevalve menetlused ja strateegia

Nõuetele vastavuse järelevalve planeeritakse vastavalt ameti ohuproгноosile ja kindlatele prioriteetidele, milleks on piirkonnad, ettevõtted, elektriseadmete ohtlikkuse tase ning kaebuste ja õnnetuste statistika.

### 2.20.3. Eelmisel programmiperioodil toimunud tegevuse aruanne

2019. a tegeleti peamiselt toiteplokkide ja LED valgustite ja lampide ohutuse kontrolliga koostöös Maksu- ja Tolliametiga ning vingugaasiandurite kontrolliga. Samuti jätkusid järelevalveprojektid installatsioonimaterjalide (eelkõige paigalduskaablite ja pikendusjuhtmete) ohutusnõuete täitmise osas. Alljärgnevas tabelis 13 on toodud 2019. aasta järelevalve tulemused LVD alla kuuluvate toodete kohta.

Tabel 13. Järelevalve tulemused LVD kohta 2019. aasta	
Kontrollide üldarv	88
Maksu- ja Tolliameti poolt edastatud teadete arv	86
Maksu- ja Tolliametile vastatud teadete arv	86
Kontrollitud toodete üldarv	224
Testitud toodete arv	0
Nõuetele mittevastavate toodete arv	224
Tõsist ohtu kujutavate toode arv	0
Koostatud märgukirjade arv	2
Koostatud ettekirjutuste arv	0
Turult kõrvaldatud artiklite / toodete arv	19 / 1486
Tarbijatelt tagasikutsutud toodete arv	0
Ettevõtjate poolt võetud vabatahtlike meetmete arv	0

## 2.21. TEATAVATE OHTLIKE AINETE KASUTAMISE PIIRAMISE NING ELEKTRI- JA ELEKTROONIKASEADMETE JÄÄTMETE DIREKTIIVI REGULEERIMISALASSE KUULUVAD ELEKTRI- JA ELEKTROONIKASEADMED NING PATAREID JA AKUD

### 2.21.1. Vastutav ametiasutus ja selle kontaktandmed

Probleemtoodete (teatavate ohtlike ainete kasutamise piiramise ning elektri- ja elektroonikaseadmete jäätmete direktiivi reguleerimiselasse kuuluvad elektri- ja elektroonikaseadmed ning patareid ja akud – RoHS valdkond) üle teostavad kontrolli **Keskkonnainspeksioon** ning **Tarbijakaitse ja Tehnilise Järelevalve Amet**.

**Keskkonnainspeksioon**, Roheline 64, 80010, Pärnu, telefon:+372 696 2236, faks: +372 696 2237 e-post: [valve@kki.ee](mailto:valve@kki.ee), [www.kki.ee](http://www.kki.ee).

Kontaktisik: keskkonnakaitseosakonna juhataja.

**Tarbijakaitse ja Tehnilise Järelevalve Amet**, Sõle 23A, Tallinn 10614, e-post: [info@ttja.ee](mailto:info@ttja.ee), [www.ttja.ee](http://www.ttja.ee).

Kontaktisik:

Taavi Lentso, peaspetsialist, telefon +372 6672164, e-post: [taavi.lentso@ttja.ee](mailto:taavi.lentso@ttja.ee);

Angela Priks, ekspert-valdkonnajuht, telefon +372 6201718, e-post: [angela.priks@ttja.ee](mailto:angela.priks@ttja.ee);

Anneli Nagel, toote- ja teenuseohutuse nõunik, telefon +372 6201714 e-post: [anneli.nagel@ttja.ee](mailto:anneli.nagel@ttja.ee).

### **Keskkonnainspeksioon**

Tehnilised vahendid KKI-l puuduvad, vajadusel tellitakse analüüsid Eesti Keskkonnauuringute Keskuse laborilt (XRF seade, mis võimaldab läbi viia mittepurustavaid teste). Turujärelevalvega tegeleb Keskkonnainspeksioonis arvestuslikult 7-8 inspektorit. KKI eelarve ja uuringukulu on toodud punktis 1.1.1.

### **Tarbijakaitse ja Tehnilise Järelevalve Amet**

Probleemtoodete üle järelevalve korraldamise ja teostamisega tegeleb Tarbijakaitse ja Tehnilise Järelevalve Ametis 1 ekspert-valdkonnajuht, 1 nõunik ja 2 peaspetsialisti (0,1 ametikoha täistööajaekvivalendile taandatuna). Tarbijakaitse ja Tehnilise Järelevalve Ameti eelarve ja palgakulu ühe ametniku kohta on toodud punktis 1.1.4.

### 2.21.2. Turujärelevalve menetlused ja strateegia

#### **Keskkonnainspeksioon**

Kontrollitavad tootevaldkonnad määratakse RoHS Enforcement Network koostöös saadava teabe alusel.

Keelatud toote turule laskmise osas alustab Keskkonnainspeksioon menetlust jäätmeseaduse rikkumise osas. Jätkub Maksu- ja Tolliametiga koostöö elektri- ja elektroonikaseadmete ja patareide ja akude maaletoojate (importijate) osas.

## **Tarbijakaitse ja Tehnilise Järelevalve Amet**

Ohtlike ainete sisalduse piirmäärade direktiivi 2011/65/EU (RoHS) nõuetele vastavuse kontroll põhineb üldreeglina dokumentide kontrollil, mis toimub paralleelselt LVD (2014/35/EÜ) ja EMC (2014/30/EÜ) direktiividele vastavuse kontrolliga, kuna enamikule elektri/elektronikaseadmetele rakenduvad eelpool nimetatud direktiivide nõuded. Valdkonnas tehakse vajadusel koostööd Maksu- ja Tolliameti ning Keskkonnainspektsiooniga.

2020. aastaks Tarbijakaitse ja Tehnilise Järelevalve Ametil probleemtoodete ohutuse valdkonnas tööplaanikohaseid tegevusi kavandatud ei ole.

Peamised kontrollitavad tootegrupid on mänguasjad, erinevad valgustid, led-lambid, toiteplokid, pikendusjuhtmed ja installatsioonikaablid vastavalt Tarbijakaitse ja Tehnilise Järelevalve Ameti ning Maksu- ja Tolliameti ühisele tooteohutuse kontrolli projektile.

### **2.21.3. Eelmisel programmiperioodil toimunud tegevuse aruanne**

#### **Keskkonnainspektsioon**

2019. a on kontrollitud tootjavastutusorganisatsioone, kelle tegevusalaks on elektri- ja elektronikaseadmete maaletoojate eest tootjavastutuse nõuete täitmine, ning nendega liitunud tootjaid. Peamiselt toimus kontroll müügikohas ja laos olevate toodete märgistamise ning dokumentide kontroll. Nõuetele mittevastavaid tooteid ei avastatud.

## **Tarbijakaitse ja Tehnilise Järelevalve Amet**

2019. aastal Tarbijakaitse ja Tehnilise Järelevalve Ametil probleemtoodete valdkonnas tööplaanikohaseid tegevusi planeeritud ei olnud ja kaebuseid ei laekunud.

## 2.22. A - REACH JA CLP MÄÄRUSE REGULEERIMISALASSE KUULUVAD KEEMILISED AINED

### 2.22.1. Vastutav ametiasutus ja selle kontaktandmed

Terviseamet on määruste nr 1907/2006/EÜ (REACH-määrus) ja nr 1272/2008/EÜ (CLP-määrus) nõuete täitmise üle Eestis järelevalvet koordineeriv asutus, kes esitab Euroopa Komisjonile aruande ametlike kontrollide ning muude REACH-määruse ja CLP-määruse nõuete täitmise tagamise meetmete kohta. Riiklikku järelevalvet REACH- ja CLP-määruste reguleerimisalasse kuuluvate ainete ja segude üle teevad **Terviseamet, Keskkonnainspeksioon ning Tarbijakaitse ja Tehnilise Järelevalve Amet**. Terviseameti pädevuses on järelevalve tegemine REACH- ja CLP-määrusega aine ja segu tootjale, importijale ning toote valmistajale esitatud kohustuste ja nõuete ning ainele, segule ja tootele esitatud nõuete täitmise üle nende valmistaja ja importija juures ning hulгимүүgis. Tarbijakaitse ja Tehnilise Järelevalve Amet teeb järelevalvet REACH- ja CLP-määrustega aine ja segu märgistamisele ning pakendamisele esitatud nõuete täitmise üle jaemүүgis, REACH-määruse XVII lisaga aine, segu ja toote turuleviimisele ja kasutamisele esitatud piirangute täitmise üle jaemүүgis.

**Terviseamet**, Paldiski mnt 81, 10617 Tallinn, e-mail: [kesk@terviseamet.ee](mailto:kesk@terviseamet.ee).  
Kontaktisik: Annemari Linno – peaspetsialist, telefon +372 6943519, e-post: [annemari.linno@terviseamet.ee](mailto:annemari.linno@terviseamet.ee).

**Tarbijakaitse ja Tehnilise Järelevalve Amet**, Sõle 23 a, 10614 Tallinn, telefon +372 6201707, e-post: [info@ttja.ee](mailto:info@ttja.ee), [www.ttja.ee](http://www.ttja.ee).

Kontaktisikud:

Angela Priks – ekspert-valdkonnajuht, telefon +372 6201718, e-post: [angela.priks@ttja.ee](mailto:angela.priks@ttja.ee);

Anneli Nagel - toote- ja teenuseohutuse nõunik, telefon +372 6201714 e-post: [anneli.nagel@ttja.ee](mailto:anneli.nagel@ttja.ee).

**Keskkonnainspeksioon**, Roheline 64, 80010, Pärnu, telefon:+372 696 2236, faks: +372 696 2237 e-post: [valve@kki.ee](mailto:valve@kki.ee), [www.kki.ee](http://www.kki.ee).

Kontaktisik:

keskkonnakaitseosakonna juhataja.

### **Terviseamet**

Kemikaalide valdkonnas järelevalve korraldamise ja teostamisega tegeleb Terviseameti 1 peaspetsialist (1,1 ametikoha täistööajaekvivalendile taandatud) ja 2 järelevalve inspektor (1,7 ametikoha täistööajaekvivalendile taandatud). TA eelarve ja palgakulu ühe inspektori kohta on toodud punktis 1.1.5.

### **Tarbijakaitse ja Tehnilise Järelevalve Amet**

REACH- ja CLP-määruse nõuete täitmise üle järelevalve korraldamise ja teostamisega tegeleb Tarbijakaitse ja Tehnilise Järelevalve Ameti 2 inimest (0,1 ametikoha täistööajaekvivalendile taandatud).

## 2.22.2. Turujärelevalve menetlused ja strateegia

### Terviseamet

Turujärelevalve käigus kontrollib Terviseamet kemikaalide registreerimist, autoriseerimist, arvestust, piiranguid, identifitseerimist, klassifikatsiooni, märgistust, pakendit, ohutuskarte, eksporditeatise ja tarneahelas teabevahetust ning Euroopa Kemikaali ameti teavitamist. Erilist tähelepanu pööratakse 2020. aastal kemikaalide klassifitseerimisele, märgistamisele ja pakendamisele ning ohutuskaartide koostamisele.

2020. aastal tegutseb Terviseamet kemikaalide valdkonnas järgmiste prioriteetsete tegevustega:

- tootja ja importija juures kemikaalide nõuetele vastavuse kontrollimine ja ettevõtte poolt REACH ja CLP määrustes sätestatud kohustuste täitmise üle järelevalve,
- tarbijatele tõsist ohtu kujutavate kemikaalide olemasolu turul väljaselgitamine, nende turult kõrvaldamine ja info edastamine RAPEX ja ICSMS kaudu,
- koostöö jätkamine Maksu- ja Tolliametiga registreerimata kemikaalide välja selgitamisel tollipiiril ning nende keelustamine Euroopa Ühenduse turule laskmisel.
- järelevalve toimingute tõhustamise ja Euroopa Liidu tasemel järelevalvepraktika ühtlustamise eesmärgil osaletakse Euroopa Kemikaali ameti (ECHA) foorumi töös, sh järgmistes töörühmades ja rahvusvahelistes järelevalve alastes projektides:
  - töörühm „Koostöö tolliga 2“ (käsitletakse imporditavate kemikaalide tollipiiril kontrollimise võimalusi, võetakse kokku ja analüüsitakse pilootprojekti tulemusi);
  - projekt REACH-EN-FORCE 8 (kemikaalide, biotsiidide ja ainetele ning segudele kehtestatud nõuete täitmise kontroll internetimüügis).

### Tarbijakaitse ja Tehnilise Järelevalve Amet

Järelevalve käigus kontrollitakse toodete vastavust REACH- ja CLP-määruste nõuetele vastavalt Ameti pädevusele, ohuprognosile ja tööplaanile. Erilist tähelepanu pööratakse selliste toodete märgistusele. Samuti kontrollitakse laekunud signaalide ja vihjete põhjal tarbijatele jaemüügi korras keelatud aine/segude müüki e-kaubanduses.

2020. aastal REACH- ja CLP- määruse nõuetele vastavuse osas tehakse järelevalvet pöördumiste, signaalide, RAPEX ja ICSMS süsteemist tuleneva info ning kaebuste alusel. Plaanipäraselt järelevalvet ei planeerita.

## 2.22.3. Eelmisel programmiperioodil toimunud tegevuse aruanne

### Terviseamet

Terviseameti üksikasjalikud järelevalvetoimingud REACH- ja CLP-määruste valdkonnas 2019. aasta 9 kuu kohta on toodud tabelis 14. Järelevalve all olevast 503-st ettevõttest kontrolliti 32 ettevõtet tehes koos järelmeetmetega kokku 33 kontrolli. Puudused tuvastati 11 objektil (34%). Kontrollitud 122 kemikaalist 31 kemikaali ei vastanud nõuetele (25%).

**Tabel 14. Järelevalve tulemused kemikaalide (v.a biotsiidid, detergendid, värvid ja mänguasjad) valdkonnas (REACH- ja CLP-määrus) 2019. aasta 9 kuu kohta**



Kontrollide üldarv	33
Maksu- ja Tolliameti poolt edastatud teatiste arv	10
Kontrollitud toodete üldarv	122
Testitud toodete arv	0
Nõuetele mittevastavate toodete arv	31
Tõsist ohtu kujutavate toodete arv	0
Koostatud märgukirjade arv	9
Koostatud ettekirjutuste arv	1
Rakendatud sunniraha arv ja kogusumma	0
Rakendatud asendustäitmiste arv	0
Väärteomenetluste arv	0
Väärteomenetluses määratud trahvid	0
Turult kõrvaldatud artiklite / toodete arv	0
Tarbijatelt tagasikutsutud toodete arv	Andmed puuduvad
Ettevõtjate poolt võetud vabatahtlike meetmete arv	0

### Tarbijakaitse ja Tehnilise Järelevalve Amet

2019 aastal teostas Tarbijakaitse ja Tehnilise Järelevalve Amet järelevalvet (võttis tooteid testimiseks) moeehete nõuetele vastavuse üle (nikli sisaldus moeehetes).

Kokku võeti jaekaubandusest testimisele 8 nimetust moeeheteid, milledest nõuetele mittevastavaks osutus 1 meoehe. Lisaks teostati kolm testimist klaasipesuvedelike osas, et määrata kindlaks nende külmumistemperatuur. Klaasipesuvedelike külmumistemperatuurid vastasid pakendil esitatule.

Lisaks on läbi RAPEX süsteemi saanud infost lähtuvalt tuvastatud kahe kroom VI sisaldanud toote müük ka meie turul. Teostatud järelevalvemenetluse tulemusena vastavad tooted eemaldati müügilt ning kutsuti tarbijatelt tagasi.

**Tabel 15. Järelevalve tulemused kemikaalide valdkonnas (REACH ja CLP-määrus) 2019. aasta 11 kuu kohta**

Kontrollide üldarv	16
Maksu- ja Tolliameti poolt edastatud teadete arv	0
Maksu- ja Tolliametile vastatud teadete arv	0
Kontrollitud toodete üldarv - erinevad tooted / partiid kokku	44 / - tk
Testitud toodete arv	11
Nõuetele mittevastavate toodete arv	1
Tõsist ohtu kujutavate toode arv	1
Koostatud märgukirjade arv	3
Koostatud ettekirjutuste arv	0
Rakendatud sunniraha arv ja kogusumma	0/0 €
Väärteomenetluste arv	0
Väärteomenetluses määratud trahvid	0 €
Turult kõrvaldatud artiklite / toodete arv	3/ - tk
Tarbijatelt tagasikutsutud artiklite/ toodete arv	3/ - tk



## 2.22. B - MUUD KEMIKAALID (DETERGENDID, VÄRVID JA PÜSIVAD ORGAANILISED SAASTEAINED, FLUORITUD KASVUHOONEGAASID, OSOONIKIHTI KAHANDAVID AINED JNE)

### 2.22.1. Vastutav ametiasutus ja selle kontaktandmed

Vastavalt kemikaaliseadusele ning koostöölepingus kirjeldatud järelevalve asutuste pädevusele teostab **Tarbijakaitse ja Tehnilise Järelevalve Amet** järelevalvet detergendi turustamiseks esitatud nõuete täitmise üle jaekaubanduses ja **Terviseamet** detergendi turule laskmisele esitatud nõuete täitmise üle (määrus nr 648/2004/EÜ). Riiklikku järelevalvet lenduvaid orgaanilisi ühendeid sisaldavate värvide ja muude pinnakattevahendite ning sõidukite viimistlusmaterjalide märgistuse vastavuse kohta esitatavate nõuete täitmise üle teostavad atmosfääriõhu kaitse seaduse alusel Tarbijakaitse ja Tehnilise Järelevalve Amet ning Terviseamet. Terviseamet teeb järelevalvet lenduvaid orgaanilisi ühendeid sisaldavate värvide, muude pinnakattevahendite ning sõidukite taasviimistlusmaterjalide märgistusele esitatavate nõuete täitmise üle hulgimüügis (direktiiv 2004/42/EÜ). Osoonikihti kahandavate ainete ja fluoritud kasvuhoonegaaside osas teeb dokumentaalset ja märgistuse kontrolli **Keskkonnainspeksioon**.

**Terviseamet**, Paldiski mnt 85, 10617 Tallinn, e-post: [kesk@terviseamet.ee](mailto:kesk@terviseamet.ee)

Kontaktisikud: Annemari Linno – peaspetsialist (detergendid, biotsiidid), telefon: +372 7943519, e-mail: [annemari.linno@terviseamet.ee](mailto:annemari.linno@terviseamet.ee).

**Tarbijakaitse ja Tehnilise Järelevalve Amet**, Sõle 23 a, 10614 Tallinn, telefon +372 6201707, e-post: [info@ttja.ee](mailto:info@ttja.ee), [www.ttja.ee](http://www.ttja.ee)

Kontaktisikud:

Angela Priks – ekspert-valdkonnajuht, telefon +372 6201718, e-post: [angela.priks@ttja.ee](mailto:angela.priks@ttja.ee);

Anneli Nagel - toote- ja teenuseohutuse nõunik, telefon +372 6201714 e-post: [anneli.nagel@ttja.ee](mailto:anneli.nagel@ttja.ee).

**Keskkonnainspeksioon**, Roheline 64, 80010, Pärnu, telefon:+372 696 2236, faks: +372 696 2237 e-post: [valve@kki.ee](mailto:valve@kki.ee), [www.kki.ee](http://www.kki.ee).

Kontaktisik:

keskkonnakaitseosakonna juhataja.

### **Terviseamet**

Detergentide ja lenduvate orgaaniliste ühendite värvides, muudes pinnakattevahendites ning sõidukite taasviimistlusmaterjalides järelevalve korraldamise ja teostamisega tegeleb Terviseameti 1 peaspetsialist (0,20 ametikohta täistööajaekvivalendile taandatuna) ja 1 järelevalve inspektor (0,15 ametikohta täistööajaekvivalendile taandatuna). Tervisemaeti eelarve ja palgakulu ühe inspektori kohta on toodud punktis 1.1.5.

### **Tarbijakaitse ja Tehnilise Järelevalve Amet**

Muude kemikaalide valdkonna üle järelevalve korraldamise ja teostamisega tegeleb Tarbijakaitse ja Tehnilise Järelevalve Ameti 2 inimest (0,02 ametikoha täistööajaekvivalendile taandatuna).

## Keskkonnainspeksioon

Osoonikihti kahandavate ainete ja fluoritud kasvuhoonegaaside üle teeb järelevalvet Keskkonnainspeksioonis hinnanguliselt 4 inspektorit.

### 2.22.2. Turujärelevalve menetlused ja strateegia

#### Terviseamet

2020.a kontrollid toimuvad korrapäraselt vastavalt aasta plaanile. Lenduvate orgaaniliste ühendite kontrollimisel värvides, lakkides ning sõidukite taasviimistlusmaterjalides vaadatakse peamiselt mürgistust ning üldiseid kemikaalidele REACH- ja CLP-määrustest tulenevaid nõudeid (registreerimine, ohutuskaardid, klassifitseerimine, pakendamine ja mürgistamine). 2020. aastal tegutseb Terviseamet detergentide valdkonnas järgmiste prioriteetsete tegevustega: tootja ja importija juures detergenti ja LOÜ nõuetele vastavuse

#### Tarbijakaitse ja Tehnilise Järelevalve Amet

Detergentide vastavust määrusele nr 648/2004/EÜ kontrollitakse vastavalt tööplaanile ning erilist tähelepanu pööratakse mürgistusele. Testimisi ei ole Tarbijakaitse ja Tehnilise Järelevalve Amet detergentide valdkonnas teostanud. Nõuetele vastavust kontrollitakse tavapärase järelevalve korras. Tarbijakaitse ja Tehnilise Järelevalve Ameti ohuprognosi alusel ei teostata aastal 2019 plaanipäraselt järelevalvet detergentide üle. Järelevalvet teostatakse laekunud signaalide/vihjete või vajaduse põhised. Lenduvad orgaanilised ühendid värvide, lakkide ning sõidukite taasviimistlusmaterjalides (direktiiv 2004/42/EÜ).

## Keskkonnainspeksioon

Keskkonnainspeksiooni kontrollid toimuvad 2020. aastal vastavalt tööplaanile. KKI eelarve ja uuringukulu on toodud punktis 1.1.1.

### 2.22.3. Eelmisel programmiperioodil toimunud tegevuse aruanne

#### Terviseamet

Terviseameti detergentide ning värvide valdkonnas üksikasjalikud järelevalvetoimingud on toodud tabelis 16. Detergentide ja LOÜ valdkonnas on kokku 103 objekti, millest 2019. a (9 kuud) kontrolliti 11. Kontrollimiste üldarv oli 11. Turujärelevalve käigus kontrolliti 9 toodet, millest 7 ei vastanud nõuetele. Koostati 3mürgukirja ja üks ettekirjutus.

**Tabel 16. Järelevalve tulemused detergentide (648/2004/EÜ, REACH- ja CLP-määrus), värvide, lakkide ja sõidukite lõppviimistlusmaterjalide valdkonnas (2004/42/EÜ, REACH-ja CLP-määrus) 2019. aasta 9 kuu kohta**

Kontrollide üldarv	11
Maksu- ja Tolliameti poolt edastatud teatiste arv	1
Kontrollitud toodete üldarv	9

Testitud toodete arv	0
Nõuetele mittevastavate toodete arv	7
Tõsist ohtu kujutavate toode arv	0
Koostatud märgukirjade arv	3
Koostatud ettekirjutuste arv	1
Rakendatud sunniraha arv ja kogusumma	0
Rakendatud asendustäitmiste arv	0
Väärteomenetluste arv	0
Väärteomenetluses määratud trahvid	0
Turult kõrvaldatud artiklite / toodete arv	0
Tarbijatelt tagasikutsutud toodete arv	0
Kontrollide üldarv	0
Ettevõtjate poolt võetud vabatahtlike meetmete arv	0

### **Tarbijakaitse ja Tehnilise Järelevalve Amet**

2019. aastal tööplaanipõhist kontrolli antud valdkonnas ei toimunud. Kontrollid olid planeeritud vaid signaalide/kaebuste alusel. 30.11.2019 seisuga ei ole Ametile ühtegi signaali või kaebust detergentide osas laekunud.

## 2.23. ÖKODISAIN JA ENERGIAMÄRGISTUS

### 2.23.1. Vastutav ametiasutus ja selle kontaktandmed

Vastavalt toote nõuetele vastavuse seaduse ja seadme ohutuse seaduse ning nende alusel kehtestatud õigusaktidele teostab **Tarbijakaitse ja Tehnilise Järelevalve Amet** elektriseadmete turujärelevalvet energiamõjuga toodete energia ja muude ressursside tarbimise ja märgistuse direktiivi 2010/30/EL ja energiamõjuga toodete ökodisaini direktiivi 2009/125/EÜ nõuete üle.

**Tarbijakaitse ja Tehnilise Järelevalve Amet**, Sõle 23 A, Tallinn 10614, telefon: +372 6672000, e-post: [info@tja.ee](mailto:info@tja.ee).

Kontaktisikud:

Taavi Lentso, peaspetsialist, telefon: +372 6672164, e-post: [taavi.lentso@tja.ee](mailto:taavi.lentso@tja.ee);

Aivar Tuisk, peaspetsialist, telefon: +372 6672162, e-post: [aivar.tuisk@tja.ee](mailto:aivar.tuisk@tja.ee).

Tarbijakaitse ja Tehnilise Järelevalve Ametis tegelevad ökodisaini ja energiamärgistuse nõuete järelevalvega 2 inimest vastavalt toote nõuetele vastavuse seaduse ja selle alusel kehtestatud õigusaktidele (direktiivid 2009/125/EÜ 2010/30/EL). Tarbijakaitse ja Tehnilise Järelevalve Ameti eelarve ja palgakulu ühe ametniku kohta on toodud punktis 1.1.4.

### 2.23.2. Turujärelevalve menetlused ja strateegia

Nõuetele vastavuse järelevalve planeeritakse vastavalt ameti ohuprognosile ja kindlatele prioriteetidele, milleks on piirkonnad, ettevõtted ning kaebuste statistika. 2019.a toimus LED valgustite ja LED lampide energiatõhususe nõuetele vastavuse kontroll koostöös Maksu- ja Tolliametiga. Samuti jätkus nn suurte kodumasinate energiamärgistuse ja ökodisaini nõuete (2017/1369, 2009/125/EÜ) vastavuse kontrollimine.

### 2.23.3. Eelmisel programmiperioodil toimunud tegevuse aruanne

2019. a järelevalve tulemused ökodisaini ja energiamärgistuse nõuete kontrolli osas on toodud tabelis 17.

Tabel 17. Järelevalve tulemused ökodisaini ja energiamärgistuse nõuete osas (2019)	
Kontrollide üldarv	130
Maksu- ja Tolliameti poolt edastatud teadete arv	31
Maksu- ja Tolliametile vastatud teadete arv	31
Kontrollitud toodete üldarv - erinevad tooted / partiid kokku	492/184142
Testitud toodete arv	0
Nõuetele mittevastavate toodete arv	184142
Tõsist ohtu kujutavate toode arv	0
Koostatud märgukirjade arv	17
Koostatud ettekirjutuste arv	0
Turult kõrvaldatud artiklite / toodete arv	1/183000

Tarbijatelt tagasikutsutud toodete arv	0
Ettevõtjate poolt võetud vabatahtlike meetmete arv	0

## 2.24. REHVIDE MÄRGISTAMINE

### 2.24.1. Vastutav ametiasutus ja selle kontaktandmed

Rehvide märgistuse üle teostab järelevalvet **Keskkonnainspeksioon**.

**Keskkonnainspeksioon**, Roheline 64, 80010, Pärnu, telefon:+372 696 2236, faks: +372 696 2237 e-post: [valve@kki.ee](mailto:valve@kki.ee), [www.kki.ee](http://www.kki.ee).

Kontaktisik:

keskkonnakaitseosakonna juhataja.

Antud valdkonnas viivad kontrolli läbi Keskkonnainspeksiooni büroode inspektorid. Kokku on 17 jäätmevaldkonna inspektorit. Turujärelevalve rehvide märgistamise osas on üks osa autohooldustöökodade ja tootjavastutusnõuete kontrollist, seega on keeruline arvuliselt öelda, missugune on inspektori koormus turujärelevalve nõudeid kontrollides.

Asutuse eelarves ei ole eraldi ette nähtud eelarverida rehvide testimiseks. Eestis puudub labor, mis mõeldaks rehvide märgistuse vastavust. Meile lähimad laborid asuvad Soomes ja Rootsis. Kuna ühe rehvi testimise hind on suurusjärgus 500 eurot, lisades sinna juurde transpordi maksumuse, siis see on põhjus, miks Keskkonnainspeksioonil ei ole hetkel eelarvelisi vahendeid ette näinud.

### 2.24.2. Turujärelevalve menetlused ja strateegia

Rehvide maaletoojad on tootjad jäätmeseaduse tähenduses. Jäätmeseaduse kohaselt peab tootja tagama tema poolt turule lastud rehvide nõuetele vastavuse. Et antud nõudeid täita, on suurem osas tootjaid koondunud tootjavastutusorganisatsiooni. Keskkonnainspeksioon on kohustatud kontrollima üks kord aastas tootjavastutusorganisatsiooni tegevust. Organisatsiooni kontrolli raames kontrollitakse ka organisatsiooniga liitunud tootjaid. Lisaks annab organisatsioonile ülesande informeerida temaga liitunud tootjaid rehvide märgistamise nõuetest. Rehvide märgistamise nõue on Eesti õigusesse üle võetud atmosfääriõhu kaitse seadusega. Märgistamata rehvide või ebaõige märgistusega rehvide müügi eest on võimalik alustada haldusmenetlust, milles toodud kohustuse mittetäitmisel on sunniraha määraks maksimaalselt kuni 32 000 eurot.

2020. a on Keskkonnainspeksioonil plaanis rehvide märgistuse kontrolle läbi viia autoremonditöökodade ja rehvide maaletoojate/tootjate kontrollide raames.

### 2.24.3. Eelmisel programmiperioodil toimunud tegevuse aruanne

2018. a detsembris ja 2019. a jooksul tegi KKI rehvide märgistuse kontrolle 6. ettevõttes. Eraldi rehvide arvu üle arvestust ei peetud. Ühtegi rehvi laborisse testimisele ei saadetud. Menetlusi ei alustatud.



## 2.25. VÄIKELAEVAD

### 2.25.1. Vastutav ametiasutus ja selle kontaktandmed

Riiklikku järelevalvet väikelaevade üle teostab **Veeteede Amet**.

**Veeteede Amet** – Valge tn 4, Tallinn 11413, [eva@vta.ee](mailto:eva@vta.ee), [www.vta.ee](http://www.vta.ee)

Kontaktisik:

Andres Kõnd, väike- ja siseveelaevade osakonna juhataja, telefon: +372 6205750, +372 53447681, e-post: [andres.kond@vta.ee](mailto:andres.kond@vta.ee), [vslo@vta.ee](mailto:vslo@vta.ee).

### 2.25.2. Turujärelevalve menetlused ja strateegia

Väikelaevade kui veesõidukite puhul on esmatähtis nende merekõlblikkus. Seda hinnatakse läbi tootele kehtestatud nõuetele vastavuse tõendamise kontrollimise. Samuti on valdkonnas märkimisväärne osa järelevalvetegevusel nn nõustava järelevalve vormis. See puudutab nii toodete tarbijaid kui tegevusloa alusel valdkonnas tegutsevaid isikuid. Lisaks on turujärelevalve protsessis suureks abiks kohustuslik veesõidukite registreerimise protseduur, kus kõik registrisse kantavad väikelaevad peavad läbima registreerimiseelse ülevaatuse.

Väikelaevad kui tooted võivad olla väga erineva suuruse ja kasutamiskeerukusega. Siinkohal on tähtsal kohal tootega kaasasolev kasutusjuhend, mis peab sisaldama nii toote üldandmeid, selgitavaid sätteid normaalsest ekspluatatsioonist kui põhjalikku teavet võimalike ohtude (ümberminekuht, tuleoht, ülekoormatus jne.) vältimisest.

Turujärelevalvetoimingute tulemusena toimunud muudatused on olnud märkimisväärselt positiivsed. Kindlasti on tähtis roll heal koostööl Maksu ja Tolliameti ning Maanteeameti vastavate struktuuriüksustega. Samuti on Veeteede Amet arendamas konstruktiivsemat koostööd Läti ja Leedu ning Soome ja Rootsi kolleegidega tagamaks ühtlast lähenemist turujärelevalvetoimingutes naaberriikidega.

### 2.25.3. Eelmisel programmiperioodil toimunud tegevuse aruanne

Järelevalvetoimingud arvudes:

- kontrollide arv internetis müüdavate toodete osas: 2;
- Maksu- ja Tolliameti poolt edastatud teatiste arv: 10;
- Kontrolli teatistes olevate toodete arv 24, neist vabasse ringlusse lubatud 24;
- kontrollitud toode üldarv: 602, mis sisaldab nii kontrollteatistes olevaid tooteid kui ka registreerimiseelse ülevaatusel kontrollitud tooteid;
- testitud toodete arv: 0.

## 2.26. LAEVAVARUSTUS

### 2.26.1. Vastutav ametiasutus ja selle kontaktandmed

Riiklikku järelevalvet laevavarustuse üle teostab **Veeteede Amet** lähtudes meresõiduohutuse seadusest.

**Veeteede Amet** – Valge tn 4, Tallinn 11413, [eva@vta.ee](mailto:eva@vta.ee), [www.vta.ee](http://www.vta.ee).

Kontaktisik:

Kristjan Truu, laevade järelevalve osakonna juhataja, e-post: kristjan.truu@vta.ee, +372 620 5721.

### 2.26.2. Turujärelevalve menetlused ja strateegia

Laevavarustuse nõuete täitmise järelevalvet teostatakse laevade ülevaatuste käigus.

### 2.26.3. Eelmisel programmiperioodil toimunud tegevuse aruanne

2019.a-l probleeme laevavarustuse nõuete täitmisega ei tuvastatud.

## 2.27. MOOTORSÕIDUKID JA TRAKTORID

### 2.27.1. Vastutav ametiasutus ja selle kontaktandmed

Vastavalt toote nõuetele vastavuse seaduse, Euroopa Parlamendi ja Nõukogu määrusele nr 167/2013, põllu- ja metsamajanduses kasutatavate sõidukite kinnituse ja turujärelevalve kohta ning Euroopa Parlamendi ja Nõukogu määrusele nr 168/2013, kahe-, kolme- ja neljarattaliste sõidukite kinnituse ja turujärelevalve kohta, teostab nimetatud määruste üle turujärelevalvet **Maanteeamet**.

**Maanteeamet**, Teelise 4, Tallinn 10916, e-post: [info@mnt.ee](mailto:info@mnt.ee), [www.mnt.ee](http://www.mnt.ee).  
Kontaktisik: Kaja Lepp, telefon: +372 5550 8658 e-post: [kaja.lepp@mnt.ee](mailto:kaja.lepp@mnt.ee).

Turujärelevalvega seonduvaid kohutusi täidab Maanteeameti eelpool nimetatud valdkondades õigusosakonna järelevalvekeskuse 1 ametnik. Turujärelevalvega seotud ametniku 2019. aasta brutopalk kuus on 1800 EUR, millele lisandub juurde töötasudega seotud tööandja kulud – sotsiaalmaks 594 EUR ja töötuskindlustus 14,40 EUR. Ühe ametnikuga seotud majanduskulud 1119,67 EUR.

### 2.27.2. Turujärelevalve menetlused ja strateegia

Turujärelevalve teostamise aluseks on ohuproгноos ja tööplaan, mis arvestab olemasolevaid ameti ressursse ja vajadusi. Ohuproгноosi koostamise aluseks on ametile saanud vihjed/kaebused, liikmesriikidelt saanud info nõuetele mittevastavate toodete kohta ning varasem ametialane kogemus antud valdkonnas.

### 2.27.3. Eelmisel programmiperioodil toimunud tegevuse aruanne

2019. aasta Maanteeameti struktuurimuudatuse käigus koondati ameti järelevalve tegevused (välja arvatud ühistranspordi järelevalve) õigusosakonna alla ning jätkus Maanteeameti turujärelevalve ülesehitamine ja juurutamine. Peamiselt on tegeletud EL määruste nr 168/2013 ja 167/2013 reguleerimisalasse kuuluvate mootorsõidukite ja traktorite nõuetele vastavuse hindamisega koostöös Maksu- ja Tolliametiga. Määruse nr 168/2013 reguleerimisalasse kuuluvate L-kategooria sõidukite kohta avaldati teavitust pealkirjaga „Ostes elektrisõiduki väljastpoolt Euroopa Liitu, tasub olla tähelepanelik“, mis on leitav järgmiselt aadressilt – <https://www.mnt.ee/et/uudised/ostes-elektrisoiduki-valjastpoolt-euroopa-liitu-tasub-olla-tahelepanelik>. Teavitusega informeeriti tarbijaid, et millele pöörata tähelepanu ostes elektrisõiduki väljastpoolt Euroopa Liitu.

2019. a 11 kuu järelevalve tulemused nõuete kontrolli osas on toodud tabelis 22.

Tabel 22. Järelevalve tulemused mootorsõidukite ja traktorite valdkonnas 2019. aasta 11 kuu kohta	
Menetluste arv kokku	6
Maksu- ja Tolliameti poolt edastatud teadete arv	8
Tarbijatelt/ettevõtjatelt laekunud pöördumiste arv	2
Riikliku järelevalve käigus koostatud protokollide arv	4

## **2.28. VÄLJASPOOL TEID KASUTATAVAD LIIKURMASINAD**

Vt punkti 2.27.

## 2.29. VÄETISED

### 2.29.1. Vastutav ametiasutus ja selle kontaktandmed

Riiklikku järelevalvet Euroopa Liidu õigusaktides, väetiseseaduses ja selle alusel kehtestatud õigusaktides väetise käitlemise kohta sätestatud nõuete täitmise üle teostab **Põllumajandusamet. Tarbijakaitse ja Tehnilise Järelevalve Amet** teostab riiklikku järelevalvet tarbijale turustatava väetise pakendi ja selle märgistuse kohta kehtestatud nõuete täitmise üle. Riiklikku järelevalvet väetise käitlemise nõuete vastavuse üle tollieeskirjadega tolliseaduse tähenduses teostab Maksu- ja Tolliamet.

**Põllumajandusamet**, Teaduse 2, Saku, 75501, Harju maakond, telefon: + 372 6712602, e-post: [pma@pma.agri.ee](mailto:pma@pma.agri.ee), [vaetis@pma.agri.ee](mailto:vaetis@pma.agri.ee).

Kontaktisikud:

Katrin Kikkas, nõunik, tel + 372 53623140, e-post: [katrin.kikkas@pma.agri.ee](mailto:katrin.kikkas@pma.agri.ee).

Katrin Laud, peaspetsialist, tel +372 6712645 e-post: [katrin.laud@pma.agri.ee](mailto:katrin.laud@pma.agri.ee).

**Tarbijakaitse ja Tehnilise Järelevalve Amet**, Sõle 23 a, 10614 Tallinn, telefon +372 6201707, e-post: [info@ttja.ee](mailto:info@ttja.ee), [www.ttja.ee](http://www.ttja.ee)

Kontaktisikud:

Angela Priks – ekspert-valdkonnajuht, telefon +372 6201718, e-post: [angela.priks@ttja.ee](mailto:angela.priks@ttja.ee);

Anneli Nagel - toote- ja teenuseohutuse nõunik, telefon +372 6201714 e-post: [anneli.nagel@ttja.ee](mailto:anneli.nagel@ttja.ee).

### **Põllumajandusamet**

Väetise valdkonna üle järelevalve korraldamise ja teostamisega tegeleb Põllumajandusameti Saku keskuses 3 spetsialisti (1,5 ametikohta täistööajaekvivalendile taandatuna) ja 3 peaspetsialisti maakondades (1,5 ametikohta täistööajaekvivalendile taandatuna).

### **Tarbijakaitse ja Tehnilise Järelevalve Amet**

Väetise valdkonna üle järelevalve korraldamise ja teostamisega tegeleb Tarbijakaitse ja Tehnilise Järelevalve Ametis (0,01 ametikoha täistööajaekvivalendile taandatuna).

### 2.29.2. Turujärelevalve menetlused ja strateegia

#### **Põllumajandusamet**

Järelevalve eesmärk on tagada, et tarbijani jõuaksid väetised, mis:

- on nõuetekohase kasutamise korral ohutud inimese ja looma elule ja tervisele, samuti varale ja keskkonnale;
- vastavad väetise koostisele kehtestatud nõuetele;
- on märgistatud nõuetekohaselt.

Määruse 2003/2003 eesmärk on tagada väetiste kvaliteet, ohutus, vaba liikumine siseturul ja ühenduse õiguse konsolideerimine väetiste osas. Määrus sätestab nõuded väetiste turule toomisele, märgistamisele, kvaliteedile, kvaliteedi määramisele ning proovide võtmisele ja analüüsidele. Määrus kohaldub ainult mineraalväetistele, mille turuleviimisel kasutatakse märget "EÜ VÄETIS". Väetised, millel on märke "EÜ VÄETIS", ringlevad ühenduses vabalt. See tähendab seda, et liikmesriigid ei tohi koostise, identifitseerimise, märgistamise, pakendamise või teiste määruse 2003/2003 sätete alusel keelata, piirata ega takistada selle määruse nõuetele vastavat ja märget „EÜ VÄETIS“ kandva väetise turule viimist.

Väetiste nõuetele vastavuse kontrollimine toimub tootjate, pakendajate, maaletoojate ja turustajate juures vastavalt iga-aastasele valdkonna järelevalveplaanile. Järelevalveplaani koostamise aluseks on registreeritud ja tegevusest teavitanud väetise käitlejad, õigusaktidest tulenevad kohustused, eelmiste aastate järelevalve tulemused ja riskide hindamine. Põhiliseks järelevalve meetmeks on väetise pakendi märgistuse vastavuse kontrollimine, väetistest proovide võtmine ja analüüside saatmine uuringuteks Põllumajandusuuringute Keskusesse, laboritulemuste hindamine, vajadusel ettekirjutuste tegemine puuduste kõrvaldamiseks ja väärtegade menetlemine.

### **Tarbijakaitse ja Tehnilise Järelevalve Amet**

Tarbijakaitse ja Tehnilise Järelevalve Amet teostab väetise valdkonnas tavapäraselt järelevalvet tarbijatele müüdavate toodete märgistuse kontrollimiseks. Kuna tegemist ei ole Ameti jaoks kõrge prioriteetsusega valdkonnaga, siis 2020. aastal teostatakse järelevalvet selles sektoris ainult laekunud pöördumiste ja otsese vajaduse põhisel.

### **2.29.3. Eelmisel programmiperioodil toimunud tegevuse aruanne**

#### **Põllumajandusamet**

Põllumajandusamet teostas 2019. aasta 11 kuuga 196 väetiste inspekteerimist, sh. laboris analüüsiti väetiseproove 82 korral. Koostatud on 2 ettekirjutust ja 7 kirjalikku tähelepanujuhtimist. Probleemiks olid vead pakendi märgistusel (puudub märke EÜ VÄETIS, puudub eestikeelne märgistus), väetis ei ole kantud registrisse, väetise koostis ei vasta registreeritud parameetritele.

#### **Tarbijakaitse ja Tehnilise Järelevalve Amet**

2019. aastal valdkonnas plaanipäraseid kontroleid ei teostatud ning signaale/kaebuseid ei laekunud.

## 2.30. MUUD ÜLDISE TOOTEOHUTUSE DIREKTIIVI REGULEERIMISALASSE KUULUVAD TARBEKAUBAD

### 2.30.1. Vastutav ametiasutus ja selle kontaktandmed

Riiklikku järelevalvet tarbijale mõeldud toodete üle toote nõuetele vastavuse seaduse ja tarbijakaitseseaduse alusel teostab **Tarbijakaitse ja Tehnilise Järelevalve Amet**. Siia alla kuuluvad eelkõige tooted, millel puuduvad ühtlustatud nõuded ning mis jäävad direktiivi 2001/95/EÜ kohaldamisalasse. Näiteks küünlad, tulemasinad, lasterõivad, tikud, redelid jms tarbijatele mõeldud tooted. Üldise tooteohutuse direktiivi 2001/95/EÜ artikkel 3 kohaselt tootjad on kohustatud viima turule ainult ohutuid tooteid.

**Tarbijakaitse ja Tehnilise Järelevalve Amet**, Sõle 23 a, 10614 Tallinn, telefon +372 6201707, e-post: [info@ttja.ee](mailto:info@ttja.ee), [www.ttja.ee](http://www.ttja.ee)

Kontaktisikud:

Angela Priks – ekspert-valdkonnajuht, telefon +372 6201718, e-post: [angela.priks@ttja.ee](mailto:angela.priks@ttja.ee);

Anneli Nagel - toote- ja teenuseohutuse nõunik, telefon +372 6201714 e-post: [anneli.nagel@ttja.ee](mailto:anneli.nagel@ttja.ee).

Tarbijale mõeldud toodete valdkonna üle järelevalve korraldamise ja teostamisega tegeleb Tarbijakaitse ja Tehnilise Järelevalve Ametis 2 inimest (0,3 ametikoha täistööajaekvivalendile taandatuna).

### 2.30.2. Turujärelevalve menetlused ja strateegia

Järelevalve käigus kontrollitakse tarbijatoodete varustamist eestikeelsete kasutusjuhiste ja märgistusega, kontrollitakse toodete ohutust ja nõuetele vastavust võttes muu hulgas aluseks asjakohased standardid. Vajadusel teostatakse testimisi toote ohutuse välja selgitamiseks.

2020 aastal tehakse antud valdkonnas järelevalvet laekunud pöördumiste, signaalide ja kaebuste üle.

### 2.30.3. Eelmisel programmiperioodil toimunud tegevuse aruanne

2019. aastal tehti antud valdkonnas järelevalvet laekunud pöördumiste, signaalide ja kaebuste alusel. Plaanipärast järelevalvet selle tootegrupi üle ei toimunud. Samuti menetleti läbi Maksu- ja Tolliameti laekunud tolliteatise tarbijatoodete osas ning teostati järelevalvet läbi RAPEX süsteemi laekunud teabe alusel.

Läbi RAPEX süsteemi esitas Tarbijakaitse ja Tehnilise Järelevalve Amet 2019 aastal 1 teate ohtlikust tarbekaubast, milleks oli treppredel.

**Tabel 19. Järelevalve tulemused tarbekaupade osas (2019)**

Kontrollide üldarv	49
Maksu- ja Tolliameti poolt edastatud teadete arv	7
Maksu- ja Tolliametile vastatud teadete arv	7

Kontrollitud toodete üldarv - erinevad tooted / partiid kokku	3996/ 14 tk
Testitud toodete arv	0
Nõuetele mittevastavate toodete arv	654
Tõsist ohtu kujutavate toode arv	3
Koostatud märgukirjade arv	17
Koostatud ettekirjutuste arv	1
Rakendatud sunniraha arv ja kogusumma	0/0 €
Väärteomenetluste arv	0
Väärteomenetluses määratud trahvid	0 €
Turult kõrvaldatud artiklite / toodete arv	59/ -tk
Tarbijatelt tagasikutsutud artiklite/ toodete arv	3/ -tk
Ettevõtjate poolt võetud vabatahtlike meetmete arv	2



## 2.31. BIOTSIIDID

### 2.31.1. Vastutav ametiasutus ja selle kontaktandmed

Riiklikku järelevalvet biotsiididele ja biotsiidi sisaldavatele toodetele ning nende turul kättesaadavaks tegemisele ja kasutamisele biotsiidiseaduse, selle alusel kehtestatud õigusaktide ning Euroopa Parlamendi ja nõukogu määrusega nr 528/2012/EL sätestatud nõuete täitmise üle teostavad:

- **Terviseamet:** biotsiidi ja biotsiidiga töödeldud toote kättesaadavaks tegemisele kehtestatud nõuete täitmise üle biotsiidi tootja ja importija juures ning toodete hulгимүүгил, biotsiidile kehtestatud nõuete ja selle kasutamise üle kutselise kahjuritõrjeteenuse osutaja juures ning rahvatervise seaduse ja tervishoiuteenuste korraldamise seadusega reguleeritud valdkondades;
- **Tarbijakaitse ja Tehnilise Järelevalve Amet:** biotsiidi ja biotsiidiga töödeldud toote turul kättesaadavaks tegemisele kehtestatud nõuete täitmise üle jaemүүгил.

**Terviseamet**, Paldiski mnt 81, 10617 Tallinn, e-post: [kesk@terviseamet.ee](mailto:kesk@terviseamet.ee),  
[www.terviseamet.ee](http://www.terviseamet.ee)

**Kontaktisik:** Annemari Linno – peaspetsialist, telefon +372 7943519, e-post: [annemari.linno@terviseamet.ee](mailto:annemari.linno@terviseamet.ee)

**Tarbijakaitse ja Tehnilise Järelevalve Amet**, Sõle 23 a, 10614 Tallinn, telefon +372 6201707, e-post: [info@ttja.ee](mailto:info@ttja.ee), [www.ttja.ee](http://www.ttja.ee)

**Kontaktisikud:**

Angela Priks – ekspert-valdkonnajuht, telefon +372 6201718, e-post: [angela.priks@ttja.ee](mailto:angela.priks@ttja.ee);

Anneli Nagel - toote- ja teenuseohutuse nõunik, telefon +372 6201714 e-post: [anneli.nagel@ttja.ee](mailto:anneli.nagel@ttja.ee).

### **Terviseamet**

Biotsiidide järelevalve korraldamise ja teostamisega tegeleb Terviseameti 1 peaspetsialist (0,6 ametikohta täistööajaekvivalendile taandatuna) ja 1 järelevalve inspektor (0,6 ametikohta täistööajaekvivalendile taandatuna). TA eelarve ja palgakulu ühe inspektori kohta on toodud punktis 1.1.5.

### **Tarbijakaitse ja Tehnilise Järelevalve Amet**

Biotsiidi valdkonna üle järelevalve korraldamise ja teostamisega tegeleb Tarbijakaitse ja Tehnilise Järelevalve Ametis 2 inimest t (0,02 ametikoha täistööajaekvivalendile taandatuna).

## 2.31.2. Turujärelevalve menetlused ja strateegia

### Terviseamet

Turujärelevalve teostamisel tehakse tihedat koostööd biotsiidi valdkonnas pädeva asutusega. Samuti tehakse koostööd teiste järelevalve ja kontrollasutustega koostöölepingute alusel. Biotsiidide valdkonnas kontrollitakse biotsiidiseadusega ja määrusega nr 528/2012/EL sätestatud nõudeid sh registreerimistunnistuste/lubade olemasolu, toimeainete kasutust vastavalt määratud kasutusala, mürgistusala teabe olemasolu ning üldiseid REACH- ja CLP-määrustest tulenevaid nõudeid kemikaalidele (ohutuskardid, klassifitseerimine, pakendamine ja märgistamine arvestades biotsiidide seadusandlusega sätestatud märgistuse erisusi). Kahjuritõrjeteenuse osutaja juures kontrollitakse kahjuritõrjega tegelemiseks majandustegevuste olemasolu, vastutava spetsialisti kutsevalifikatsiooni vastavust ja kahjuritõrje dokumenteerimist.

2020. aastal tegutseb Terviseamet biotsiidide valdkonnas järgmiste prioriteetsete tegevustega:

- tootja ja importija juures biotsiidide ja biotsiidiga töödeldud toodete nõuetele vastavuse kontrollimine ja ettevõtte poolt REACH ja CLP määrustes sätestatud kohustuste täitmise üle järelevalve,
- tarbijatele tõsist ohtu kujutavate biotsiidide turul olemasolu väljaselgitamine, nende turult kõrvaldamine ja info edastamine RAPEX ja ICSMS kaudu,
- koostöö jätkamine Maksu- ja Tolliametiga registreerimata biotsiidide välja selgitamisel tollipiiril ning nende keelustamine Euroopa Ühenduse turule laskmisel.
- järelevalve toimingute tõhustamise ja Euroopa Liidu tasemel järelevalvepraktika ühtlustamise eesmärgil osaletakse Euroopa Kemikaaliameti (ECHA) foorumi BPRS alarühma töös, sh järgmistes töörühmades ja rahvusvahelistes järelevalve alastes projektides:
  - projekt REACH-EN-FORCE 8 (kemikaalide ja segudele ning biotsiididele kehtestatud piirangute nõuete täitmise kontroll internetimüügis).

### Tarbijakaitse ja Tehnilise Järelevalve Amet

Biotsiidide valdkonnas kontrollitakse tarbijatele müüdavate toodete märgistust, registreerimisnumbri olemasolu ning teisi biotsiidiseadusest ja teistest asjakohastest õigusaktidest tulenevaid nõudeid.

2020. aastal biotsiidide valdkonnas tehakse järelevalvet pöördumiste, signaalide ja kaebuste põhisel, plaanipäraselt järelevalvet ei toimu.

## 2.31.3. Eelmisel programmiperioodil toimunud tegevuse aruanne

### Terviseamet

Tervisemeti biotsiidide valdkonnas üksikasjalikud järelevalvetoimingud on toodud tabelis 20. Biotsiidide valdkonnas on kokku 112 objekti, millest kontrolliti 10. Kontrollimiste üldarv on 11. Turujärelevalve käigus on kontrollitud 22 toodet, millest 19 ei vastanud

nõuetele. Kokku koostati 6 märgukirja. Maksu- ja Tolliameti poolt edastatud 10-st teatisest (14 artiklit) ei lubatud vabasse ringlusesse 14 erinevat biotsiidi artiklit.

<b>Tabel 20. Järelevalve tulemused biotsiidide valdkonnas (528/2012/EL ja REACH- ja CLP-määrus) 2019. aasta 9 kuu kohta</b>	
Kontrollide üldarv	11
Maksu- ja Tolliameti poolt edastatud teatiste arv	14
Kontrollitud toodete üldarv	22
Testitud toodete arv	0
Nõuetele mittevastavate toodete arv	19
Tõsist ohtu kujutavate toode arv	0
Koostatud märgukirjade arv	6
Koostatud ettekirjutuste arv	0
Rakendatud sunniraha arv ja kogusumma	0
Rakendatud asendustäitmiste arv	0
Väärteomenetluste arv	0
Väärteomenetluses määratud trahvid	0
Turult kõrvaldatud artiklite / toodete arv	0/0
Tarbijatelt tagasikutsutud toodete arv	0
Ettevõtjate poolt võetud vabatahtlike meetmete arv	0

### **Tarbijakaitse ja Tehnilise Järelevalve Amet**

2019. aastal Tarbijakaitse ja Tehnilise Järelevalve Ametil tööplaani põhised biotsiidide kontrollid ei toimunud. Kontrollid olid planeeritud vaid signaalide/kaebuste alusel. 30.11.2019 seisuga ei ole signaale/kaebusi biotsiidide osas Tarbijakaitse ja Tehnilise Järelevalve Ametile laekunud.

## 2.32. TEKSTIILTOODETE JA JALATSITE MÄRGISTUS

### 2.32.1. Vastutav ametiasutus ja selle kontaktandmed

Riiklikku järelevalvet kaubandustegevuse seaduse alusel kehtestatud rõivaste ja tekstiiltoodete märgistamise nõuete täitmise üle teostab **Tarbijakaitse ja Tehnilise Järelevalve Amet**. Tekstiiltoodete kiukoostise märgistamisel kohaldatakse Euroopa Parlamendi ja nõukogu määruses (EL) nr 1007/2011 „Tekstiilkiudude nimetuste ja tekstiiltoodete kiukoostise märgistamise ja tähistamise kohta“ sätestatud nõudeid.

**Tarbijakaitse ja Tehnilise Järelevalve Amet**, Sõle 23 a, 10614 Tallinn, telefon +372 6201707, e-post: [info@ttja.ee](mailto:info@ttja.ee), [www.ttja.ee](http://www.ttja.ee).

Kontaktisikud:

Angela Priks – ekspert-valdkonnajuht, telefon +372 6201718, e-post: [angela.priks@ttja.ee](mailto:angela.priks@ttja.ee);

Anneli Nagel - toote- ja teenuseohutuse nõunik, telefon +372 6201714 e-post: [anneli.nagel@ttja.ee](mailto:anneli.nagel@ttja.ee).

Tekstiiltoodete üle järelevalve korraldamise ja teostamisega tegeleb Tarbijakaitse ja Tehnilise Järelevalve Ametis 2 inimest (0,05 ametikoha täistööajaekvivalendile taandatuna).

### 2.32.2. Turujärelevalve menetlused ja strateegia

Järelevalve käigus kontrollitakse tarbijale pakutavate või müüdavate tekstiilist rõivaste ja muude tekstiiltoodete märgistamise või muul viisil teabe edastamise nõuete täitmist. Samuti teostatakse järelevalvet ka rõivaid müüdavate e-kaupluste üle. Järelevalve tulemusena väheneb märgistuseta või ebakorrektselt märgistatud rõivaste pakkumine ja tarbijale antakse asjakohast teavet teadliku ostu tegemiseks.

Kuna tegemist ei ole ameti jaoks kõrge prioriteetsusega valdkonnaga, siis 2020. aastal teostatakse järelevalvet selles sektoris ainult laekunud pöördumiste ja otsese vajaduse alusel.

### 2.32.3. Eelmisel programmiperioodil toimunud tegevuse aruanne

2019. aastal valdkonnas plaanipäraseid kontrolle ei teostatud.

## 2.33. KRISTALLKLAAS

### 2.33.1. Vastutav ametiasutus ja selle kontaktandmed

Riiklikku järelevalvet kaubandustegevuse seaduse alusel kristallklaasile kehtestatud nõuete täitmise üle teostab **Tarbijakaitse ja Tehnilise Järelevalve Amet**. Kristallklaasist toote märgistamisele ja märgistuses nõutava toote omadustel on kehtestatud Euroopa Nõukogud direktiiviga 69/493/EMÜ ja Majandus- ja Kommunikatsiooniministeriumi 15.04.2004 määrusega nr 79 „Nõuded kristallklaasist toote märgistamisele ja kristallklaasist toote omaduste määramise meetodid“.

**Tarbijakaitse ja Tehnilise Järelevalve Amet**, Sõle 23 a, 10614 Tallinn, telefon +372 6201707, e-post: [info@ttja.ee](mailto:info@ttja.ee), [www.ttja.ee](http://www.ttja.ee).

Kontaktisikud:

Angela Priks – ekspert-valdkonnajuht, telefon +372 6201718, e-post: [angela.priks@ttja.ee](mailto:angela.priks@ttja.ee);

Anneli Nagel - toote- ja teenuseohutuse nõunik, telefon +372 6201714 e-post: [anneli.nagel@ttja.ee](mailto:anneli.nagel@ttja.ee).

Kristallklaasi üle järelevalve korraldamise ja teostamisega tegeleb Tarbijakaitse ja Tehnilise Järelevalve Ametis 2 inimest (0,05 ametikoha täistööajaekvivalendile taandatuna).

### 2.33.2. Turujärelevalve menetlused ja strateegia

Järelevalve käigus kontrollitakse tarbijale pakutavate või müüdavate kristalltoodete märgistamise või muude nõuete täitmist. Samuti teostatakse järelevalvet ka kristalltoodete e-kaupluste üle. Kuna tegemist ei ole ameti jaoks kõrge prioriteetsusega valdkonnaga, siis 2020. aastal teostatakse järelevalvet selles sektoris ainult laekunud pöördumiste ja otsese vajaduse alusel.

### 2.33.3. Eelmisel programmiperioodil toimunud tegevuse aruanne

2019. aastal kristalltoodete suhtes kaebusi ei laekunud ja plaanipäraseid kontrolle ei teostatud.

## 2.34. LAPSEHOOLDUSTOOTED

### 2.34.1. Vastutav ametiasutus ja selle kontaktandmed

Vastavalt toote nõuetele vastavuse seadusele ja koostöölepingus kirjeldatud järelevalve asutuste pädevusele teostavad järelevalvet **Terviseamet** lapsehooldustoodete ja lasteluttide ohutuse osas importijate juures, hulgiladudes ja apteekides ning **Tarbijakaitse ja Tehnilise Järelevalve Amet** jaekaubanduses.

**Tarbijakaitse ja Tehnilise Järelevalve Amet**, Sõle 23 a, 10614 Tallinn, telefon +372 6201707, e-post: [info@ttja.ee](mailto:info@ttja.ee), [www.ttja.ee](http://www.ttja.ee).

Kontaktisikud:

Angela Priks – ekspert-valdkonnajuht, telefon +372 6201718, e-post: [angela.priks@ttja.ee](mailto:angela.priks@ttja.ee);

Anneli Nagel - toote- ja teenuseohutuse nõunik, telefon +372 6201714 e-post: [anneli.nagel@ttja.ee](mailto:anneli.nagel@ttja.ee).

Lapsehooldustoodete üle järelevalve korraldamise ja teostamisega tegeleb Tarbijakaitse ja Tehnilise Järelevalve Ametis 2 inimest (0,3 ametikoha täistööajaekvivalendile taandatud).

**Terviseamet**, Paldiski mnt 81, 10617 Tallinn, e-post: [kesk@terviseamet.ee](mailto:kesk@terviseamet.ee), [www.terviseamet.ee](http://www.terviseamet.ee)

Kontaktisik:

Marina Karro – kemikaali ja tooteohutuse büroo juhataja, telefon +372 7943 530, e-post: [marina.karro@terviseamet.ee](mailto:marina.karro@terviseamet.ee)

Lapsehooldustoodete üle järelevalve korraldamise ja teostamisega tegeleb Terviseametis 1 peaspetsialist (0,1 ametikohta täistööajaekvivalendile taandatud). Terviseameti eelarve ja palgakulu ühe ametniku kohta on toodud punktis 1.1.5.

### 2.34.2. Turujärelevalve menetlused ja strateegia

#### **Tarbijakaitse ja Tehnilise Järelevalve Amet**

Järelevalve käigus kontrollitakse lastehooldustoodete varustamist eestikeelsete kasutusjuhendite ja märgistusega. Lisaks kontrollitakse läbi RAPEX süsteemi teavitatud ohtlike toodete olemasolu turul.

2020. aastal lapsehooldustoodete valdkonnas tehakse järelevalvet pöördumist, signaalide, RAPEX ja ICSMS süsteemist tuleneva info, kaebuste alusel. Tööplaanijärgseid tegevusi selles valdkonnas 2020 aastaks planeeritud ei ole.

#### **Terviseamet**

Terviseamet teeb 2020. aastal lapsehooldustoodete valdkonnas järelevalvet pöördumiste, vihjete ja kaebuste põhisel, plaanipärast järelevalvet ei toimu.

### 2.34.3. Eelmisel programmiperioodil toimunud tegevuse aruanne

#### Tarbijakaitse ja Tehnilise Järelevalve Amet

Tarbijakaitse ja Tehnilise Järelevalve Amet kontrollis, kuni 2019 augustini lapsehooldustoodete all muuhulgas ka laste turvavarustuse (turvatoolid, - hällid jms) ohutust, lähtudes ameti pädevusest tarbijatoodete valdkonnas.

Võttes arvesse toote nõuetele vastavuse seaduses tehtud muudatusi, mille kohaselt Maanteeametile on antud pädevus teostada turujärelevalvet sõidukile ning selle osale, süsteemile, varustusele või eraldi seadmestikule kehtestatud nõuete täitmise üle, välja arvatud sõidukile ning selle osale, süsteemile, varustusele või eraldi seadmestikule, mis on valmistatud ja valmistatud kasutamiseks relvajõududes, leppisid ametiasutused (Tarbijakaitse ja Tehnilise Järelevalve Amet ning Maanteeamet) kokku, et alates 01.08.2019 liigub sõidukite, nende süsteemide ning ka turvavarustuse üle järelevalve teostamine Maanteeameti pädevusse.

Tarbijakaitse ja Tehnilise Järelevalve Ametil oli alates 2018. aastast üleval kohtuvaidlus, mis puudutas laste turvatoolid nõuetele vastavust ning turult kõrvaldamist. 16.08.2018 tegi Tarbijakaitseamet ettevõtjale ettekirjutuse, millega kohustas ettevõtjat turult kõrvaldama ohtlikud turvatoolid (*läbi RAPEX süsteemi tulnud teave*). Ettevõtja vaidlustas Ameti ettekirjutuse kohtus. 29.04.2019 kohtuotsuse (haldusasja number 3-18-1801) kohaselt jäi Ameti ettekirjutus kehtima. Ettevõtja halduskohtu otsust edasi ei kaevanud.

2019. aastal on läbi RAPEX süsteemi tulnud mitmeid teateid EL-i turult avastatud ohtlike turvatoolid ja lapsehooldustoodete (lastevoodid, söögitoolid jms) kohta. RAPEX teadetes nimetatud tooteid on avastatud müügilt ka Eesti turult. Ohtlike lapsehooldustoodete müüjad on tooted järelevalvemenetluse tulemusena turult kõrvaldanud ning teavitanud tarbijaid toote ohtudest ja tagasikutsumisest. Samuti on Tarbijakaitse ja Tehnilise Järelevalve Amet läbi enda Facebooki lehe ning pressiteadete teavitanud ohtlike lapsehooldustoodete tagasikutsumisest.

**Tabel 21. Järelevalve tulemused lapsehooldustoodete valdkonnas 2019 aasta 11 kuu kohta**

Kontrollide üldarv	27
Maksu- ja Tolliameti poolt edastatud teadete arv	0
Maksu- ja Tolliametile vastatud teadete arv	0
Kontrollitud toodete üldarv - erinevad tooted / partiid kokku	44/ - tk
Testitud toodete arv	11
Nõuetele mittevastavate toodete arv	Ei ole teada
Tõsist ohtu kujutavate toode arv	13
Koostatud märgukirjade arv	26
Koostatud ettekirjutuste arv	1
Rakendatud sunniraha arv ja kogusumma	0/0 €
Väärteomenetluste arv	0
Väärteomenetluses määratud trahvid	0 €
Turult kõrvaldatud artiklite / toodete arv	13/ - tk
Tarbijatelt tagasikutsumatud artiklite/toodete arv	13/- tk
Ettevõtjate poolt võetud vabatahtlike meetmete arv	12

## Terviseamet

Terviseamet ei teinud 2019. aastal lapsehooldustoodete valdkonnas järelevalvet. Kuna Eestis lapsehooldustoodete tootjaid on arvel ainult 1 ning enamik tooteid jõuavad meile teistest Euroopa Liidu liikmesriikidest või impordil, siis sel aastal hindasime nõuetele vastavust ainult nende toodete puhul, mis saabusid meile impordiga ja millest MTA meid teavitas. Maksu- ja Tolliameti kaudu saabus 2 teavitust, tooteid katsetati laboris, osutusid nõuetele vastavateks ning lubati vabasse ringlusesse.

Tabel 22. Terviseameti järelevalve tulemused lapsehooldustoodete valdkonnas 2019. aasta 9 kuu kohta	
Kontrollide üldarv	0
Maksu- ja Tolliameti poolt edastatud teatiste arv	2
Kontrollitud toodete üldarv	2
Testitud toodete arv	2
Nõuetele mittevastavate toodete arv	0
Tõsist ohtu kujutavate toodete arv	0
Koostatud märgukirjade arv	0
Koostatud ettekirjutuste arv	0
Rakendatud sunniraha arv ja kogusumma	0
Rakendatud asendustäitmiste arv	0
Väärteomenetluste arv	0
Väärteomenetluses määratud trahvid	0
Turult kõrvaldatud artiklite / toodete arv	0
Tarbijatelt tagasikutsutud toodete arv	0
Ettevõtjate poolt võetud vabatahtlike meetmete arv	0