

MAJANDUS- JA KOMMUNIKATSIOONIMINISTEERIUM

**TURUJÄRELEVALVE PROGRAMM
2021**

EESTI

9. juulil 2008. a võtsid Euroopa Parlament ja nõukogu vastu määruse (EÜ) nr 765/2008, millega sätestatakse akrediteerimise ja turujärelevalve nõuded seoses toodete turustamisega ja tunnistatakse kehtetuks määrus (EMÜ) nr 339/93 (edaspidi *määrus 765/2008*).

Määruse 765/2008 artikkel 18(5) sätestab: „*Liikmesriigid kehtestavad oma turujärelevalve programmid ning rakendavad ja ajakohastavad neid regulaarselt. Liikmesriigid koostavad kas üldise turujärelevalve programmi või valdkonnapõhised programmid, mis hõlmavad valdkondi, milles nad turujärelevalvet teostavad, edastavad kõnealused programmid teistele liikmesriikidele ja komisjonile ning teevad need avalikkusele kättesaadavaks elektrooniliselt ja vajaduse korral muude vahendite abil. Esimene teabeedustus toimub 1. jaanuaril 2010.*“

Käesolev dokument on koostatud artiklis 18(5) sätestatud kohustuse täitmiseks.

Dokumendi on koostanud Majandus- ja Kommunikatsiooniministeerium koostöös Keskkonnaameti, Transpordiameti, Põllumajandus- ja Toiduameti, Tarbijakaitse ja Tehnilise Järelevalve Ameti ning Terviseametiga.

SISUKORD

SISUKORD	3
1. TURUJÄRELEVALVE ÜLDINE KORRALDUS JA TARISTU.....	5
1.1. Riiklike turujärelevalveasutuste määratlused ja nende kohustused.....	5
1.2. Riiklike turujärelevalveasutuste vahelised kooskõlastus- ja koostöömehhanismid	12
1.3. Koostöö riiklike turujärelevalveasutuste ja tolli vahel	14
1.4. Kiire teabevahetuse süsteem (RAPEX).....	17
1.5. Infovahetuse ja teabesüsteem (ICSMS).....	19
1.6. Turujärelevalvetoimingute ja asjaomaste menetluste üldine kirjeldus	20
1.7. Üldraamistik koostöökste liikmesriikide ja muude riikidega	26
1.8. Turujärelevalvemeetmete ja aruandluse hindamine	29
1.9. 2021. aastaks kavandatud horisontaalmeetmed.....	31
2. TURUJÄRELEVALVE ERI VALDKONDADES.....	32
2.1. Meditsiiniseadmed.....	32
2.2. Kosmeetikatooted	34
2.3. Mänguasjad.....	38
2.4. Isikukaitsevahendid	41
2.5. Ehitustooted	44
2.6. Aerosoolid	45
2.7. Lihtsad surveanumad ja surveadmed	46
2.8. Transporditavad surveadmed	47
2.9. Masinad	48
2.10. Liftid	50
2.11. Köisteed.....	51
2.12. Väli tingimustes kasutatavate seadmete müra	52
2.13. Plahvatusohtlikus keskkonnas kasutatavad seadmed ja kaitsesüsteemid.....	53
2.14. Pürotehnilised tooted	54
2.15. Tsiviilotstarbeliseks kasutamiseks mõeldud lõhkematerjalid	56
2.16. Küttegaasiseadmed.....	57
2.17. Mõõtevahendid, mitteautomaatkaalud, kinnispakis tooted ja mõõtühikud.....	58
2.18. Elektromagnetilise ühilduvuse direktiivi reguleerimisalasse kuuluvad elektriseadmed.....	59
2.19. Raadioseadmed.....	60
2.20. Madalpinge direktiivi reguleerimisalasse kuuluvad elektriseadmed...61	
2.21. Teatavate ohtlike ainete kasutamise piiramise ning elektri- ja elektroonikaseadmete jäätmete direktiivi reguleerimisalasse kuuluvad elektri- ja elektroonikaseadmed ning patareid ja akud	62
2.22. A - REACH ja CLP määruse reguleerimisalasse kuuluvad keemilised ained	64

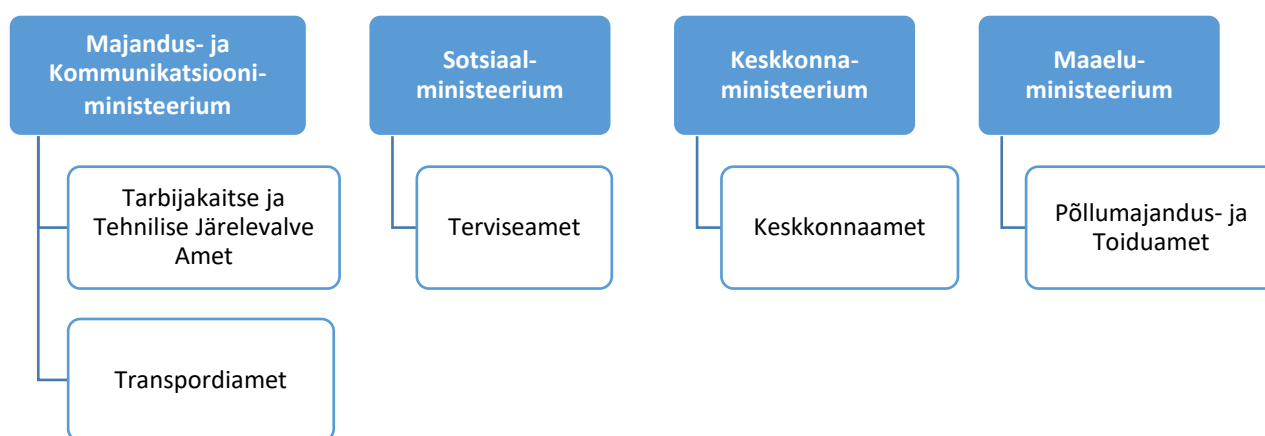
2.22. B - Muud kemikaalid (detergendid, värvid ja püsivad orgaanilised saasteained, fluoritud kasvuhoonegaasid, osoonikihti kahandavad ained jne)	67
2.23. Ökodisain ja energiamärgistus	71
2.24. Rehvide märgistamine	73
2.25. Väikelaevad	75
2.26. Laevavarustus	76
2.27. Mootorsõidukid ja traktorid	77
2.28. Väljaspool teid kasutatavad liikurmasinad	79
2.29. Väetised	80
2.30. Muud üldise tooteohutuse direktiivi reguleerimisalasse kuuluvad tarbekaubad	82
2.31. Biotsiidid	83
2.32. Tekstiiltoodete ja jalatsite märgistus	86
2.33. Kristallklaas	87
2.34. Lapsehooldustooted	88

1. TURUJÄRELEVALVE ÜLDINE KORRALDUS JA TARISTU

1.1. RIIKLIKE TURUJÄRELEVALVEASUTUSTE MÄÄRATLUSED JA NENDE KOHUSTUSED

Toodete turujärelevalve põhimõtted on sätestatud Euroopa Parlamendi ja Nõukogu määruses (EL) nr 765/2008 ning toote nõuetele vastavuse seaduses. Alates 16.07.2021 asendub eelpool viidatud EL määrus määrusega nr 2019/1020. Turujärelevalveasutused ja nende tööjaotus on määratud seaduse alusel, millele lisanduvad asutuste omavahelised kokkulepped. Järelevalve toimub Eestis valdkonnapõhiselt. Toodete üle teostavad Eestis turujärelevalvet kokku 5 ametit: Keskkonnaamet, Transpordiamet, Põllumajandus- ja Toiduamet, Tarbijakaitse ja Tehnilise Järelevalve Amet, Terviseamet.

Turujärelevalveasutused ministriumide valitsemisalade lõikes on järgmised:



1.1.1. Keskkonnaamet

1. jaanuarist 2021. a on Keskkonnaamet ja Keskkonnainspeksioon ühendatud ühendametiks – Keskkonnaamet.

Keskkonnaamet on Keskkonnaministeeriumi valitsemisalas tegutsev valitsusasutus, kelle ülesanne on muuhulgas viia ellu riigi keskkonnakasutamise, looduskaitse ja kiirgusohutuse poliitikat ning koordineerida ja teostada looduskeskkonna- ja varade kasutamise alast järelevalvet, kohaldades seaduses ettenähtud juhtudel riikliku sunni vahendeid. Samuti teostab Keskkonnaamet läbi ametnike avalikku võimu korrakaitse seaduses sätestatud juhtudel ning Keskkonnaameti järelevalveõigusega isikutel on õigus läbi viia süüteomenetlust eriseadustes toodud rikkumiste osas.

Keskkonnaameti struktuuris on neli valdkonda: juhtimise, järelevalve, keskkonnakasutuse ja eluslooduse valdkond. Järelevalve valdkond koosneb neljast osakonnast: uurimisosakond, õigusosakond, keskkonnatasude osakond ja järelevalve osakond (15 maakondlikku bürood). Senised Keskkonnaameti ja Keskkonnainspeksiooni ametnike ja töötajate teenistus- või tööülesanded asutuste ühendamise tõttu ei muutu. Igapäevast keskkonnaalast järelevalvet teevad maakondades asuvad bürood.

Keskkonnakasutuse valdkonda kuulub järelevalve arendusosakond, mille põhiliseks ülesandeks on planeerida ja koordineerida järelevalvet keskkonnakasutuse valdkonnas.

Peamiseks keskkonnajärelevalvet reguleerivateks õigusaktideks on keskkonnajärelevalve seadus ja korraldusseadus. Turujärelevalvet korraldavad keskkonnaalased õigusnormid on kirjas valdkondlikes eriseadustes, nagu jäätmeseadus, atmosfääriõhu kaitse seadus ja kemikaaliseadus.

Tootenõuetele vastavuse seaduse alusel teeb Keskkonnaamet riiklikku järelevalvet probleemtoodetele ning muudele keskkonda ohustada võivatele toodetele kehtestatud nõuete täitmise üle.

Turujärelevalvega tegeleb Keskkonnaametis arvestuslikult 9-10 inspektorit, kellest on moodustatud tootjavastutuse ja pakendivaldkonna kontrollidega tegelev töögrupp. Töögrupi liikmed tegelevad töögrupi kontrollidega maakondlike teemade kõrvalt, 2021. aastaks on töögrupi liikmetele kokku planeeritud ca 250 tootjavastutuse ja pakendialaste nõuete seotud kontrolli.

Seoses ühendasutuse moodustamisega ei ole 2021. aasta uuringute ja analüüside eelarvet veel täpselt jagatud, aga suurusjärg jääb samaks, mis 2020. aastal ehk ca 26 000€. Sellest saab muuhulgas katta ka RoHS järelevalveks mõeldud seadmete analüüsid.

Keskkonnaministeeriumi haldusalasse kuulub veel ka Keskkonnaagentuur, kelle ülesandeks on tootjatega seotud registrite haldamine ning registrisse esitatud andmete kontroll.

1.1.2. Transpordiamet

1. jaanuarist 2021. a on Maanteeamet ja Veeteede Amet ühendatud ühendametiks – Transpordiamet.

Transpordiamet on Majandus- ja Kommunikatsiooniministeeriumi valitsemisalas tegutsev valitsusasutus, kellel on juhtimisfunktsioon, kes teeb riiklikku järelevalvet ja kohaldab riiklikku sundi ning osutab avalikke teenuseid seaduses ette nähtud alustel ja ulatuses.

Mootorsõidukid:

Transpordiamet teeb turujärelevalvet toote nõuetele vastavuse seaduse kohaselt mootorsõidukite ja selle osade, süsteemide ja varustus valdkondades. Transpordiameti põhiülesanneteks on:

- tingimuste loomine ohutuks, säästlikuks ja toimivaks liiklemiseks riigiteedel ning inimeste ja sõidukite liikuvuse kavandamine;
- riigiteede planeerimine ja korrashoid;
- liiklusohutuse parandamine ja liikluskasvatuse korraldamine;
- liiklusvahendite keskkonnakahjulikkuse vähendamine;
- liikluse ja ühistranspordi korraldamine;
- järelevalve ja väärteomenetluse läbiviimine ameti tegevusvaldkonda reguleerivatest õigusaktidest tulenevate nõuete täitmise üle ja riikliku sunni kohaldamine;
- õigusaktidest tulenevate andmekogude pidamine;

- osalemine oma tegevusvaldkonnaga seotud poliitikate, strateegiate, arengukavade ja õigusaktide väljatöötamisel ning rahvusvaheliste projektide ettevalmistamisel ja läbiviimisel;
- riigi poliitika ja arengukavade elluviimine ameti tegevusvaldkonna piires;
- riigi esindamine rahvusvahelises suhtluses ameti tegevusvaldkonna piires;
- Eesti teede ajalugu, teede tehnika ja tehnoloogia ning liikluse arengut kajastava materjali kogumine, teaduslik uurimine, säilitamine, korrastamine ja avalikkusele tutvustamine teaduslikel, hariduslikel ja kultuurilistel eesmärkidel.

Turujärelevalve eesmärgiks on tagada, et EL turule jõuaksid vaid nõutele vastavad mootorsõidukid ning selle osad, süsteemid ja varustus.

Transpordiameti 2020. aasta eelarve (kõik kulud ja investeeringud kokku) on 487 175 229 EUR. Turujärelevalvega seonduvaid kohustusi täidab mootorsõidukitega seonduvalt Transpordiametis eelpool nimetatud valdkondades 2 ametnikku. Järelevalveametnike tööülesanneteks on ka riikliku järelevalve tegemine mootorsõidukijuhi koolituste ja autojuhi ametikoolituste korraldamise nõuete täitmise üle. Seoses mitmekesisite ülesannetega on turujärelevalvega tegeleva ametnike tööosakaal turujärelevalve valdkonnas hinnanguliselt 50%.

Veesõidukid:

Transpordiametil on turujärelevalveasutuse õigused ja kohustused toote nõuetele vastavuse seaduse ja meresõiduohutuse seadusega reguleeritud toodete osas:

- väikelaevad ja jetid,
- osaliselt valmis valmis väikelaevad ja jetid;
- käiturid (paadimootorid), mis on paigaldatud või spetsiaalselt ette nähtud veesõidukitele paigaldamiseks;

Transpordiameti teostatava turujärelevalve eesmärk on tagada kasutusele võetavate toodete vastavus olulistele ohutus-, tervishoiu-, keskkonnakaitse- ja tarbijakaitse nõuetele ning tagada siseturu kaitse.

Turujärelevalvega seonduvaid kohutusi täidavad Transpordiametis väike- ja siseveelaevade osakonna 7 ametnikku, osakonna juhataja ja vaneminspektorid Tallinnas, Tartus ning Pärnus. Osakonna tööülesanded on väga erinevad ja läbipõimunud ning ainult turujärelevalvega tegelevaid ametnikke, vahendeid ja eelarvet ei ole. Turujärelevalvega seonduva tegevuse osakaal on hinnanguliselt 10% osakonna põhitegevustest. Transpordiametis eelarve järelevalvele ei ole viimastel aastatel muutunud.

1.1.3. Põllumajandus- ja Toiduamet

1. jaanuarist 2021. a alustas uue riigiasutusena tööd kogu toidutarneahela järelevalvet hõlmav Põllumajandus- ja Toiduamet, mis moodustati Veterinaar- ja Toiduameti ning Põllumajandusameti ühinemisel.

Põllumajandus- ja Toiduamet (PTA) on Maaeluministeeriumi valitsemisalas tegutsev valitsusasutus, kes teeb riiklikku ja haldusjärelevalvet, majandustegevusteate, tegevusloa või muu loa menetlemise käigus nõuetele vastavuse kontrolli oma pädevuse piires. PTA haldab riiklikke registreid ning teostab riiklikku järelevalvet aiandustoodete, geneetiliselt muundatud põllukultuuri käitlemise, maaparanduse, mahepõllumajanduse, seemne ja taimse paljundusmaterjali, taimekaitse, taimetervise, tuulekaera tõrje ja väetise valdkondades. PTA taimekaitse ja väetise osakonna põhiülesandeks on taimekaitse valdkonnale lisaks:

- korraldada väetiseregistri tegevust ja riiklikku järelevalvet väetise käitlemise nõuete täitmise üle;
- menetleda taotlusi, teateid või lubasid ja viia läbi muud haldusmenetlust väetise valdkonnas.

Eelnimetatud tegevusi väetise valdkonnas teostab PTA vastavalt väetiseseaduse § 2 lõikele 6, mis sätestab, et PTA on pädev asutus Euroopa Parlamendi ja nõukogu määruse (EÜ) nr 2003/2003 väetiste kohta (edaspidi määrus 2003/2003) artikli 27 tähenduses. Nimetatud õigusakt sätestab väetiste valdkonna reguleerimise põhialused ning neid kohaldatakse „EÜ VÄETIS” märgistusega väetistele ja nende käitlemisele. Märgistusega „EÜ VÄETIS“ väetiste turujärelevalvet tehakse vastavalt määrusele 765/2008.

2020. aastal teostab turujärelevalvet väetiste valdkonnas 6 ametnikku (taandatuduna 3,5 täistööajaekvivalendile, nendest 3 on järelevalvet teostavad inspektorid), kelle keskmine kuutasu oli 1419 eurot ja koos tööandja maksudega 1898 eurot. Põllumajandusameti 2020. aasta eelarve (kindlaksmääratud vahendid) on eelarveliselt kokku 5 211 474 eurot, sellest tööjõukulud 3 751 481 eurot ja majandamiskulud 1 459 993 eurot (s.h käibemaks 233 108 eurot). Asutusesisest laborit PMA kasutuses ei ole, kasutame laboriuuringuteks Põllumajandusuuringute Keskust.

1.1.4. Tarbijakaitse ja Tehnilise Järelevalve Amet

Tarbijakaitse ja Tehnilise Järelevalve Amet (TTJA) on Majandus- ja Kommunikatsiooniministeeriumi valitsemisalas tegutsev valitsusasutus, millel on juhtimisfunktsioon ja mis teostab riiklikku järelevalvet ja kohaldab riiklikku sundi seaduses sätestatud alustel ja ulatuses.

Tarbijakaitse ja Tehnilise Järelevalve Amet teeb turujärelevalvet peamiselt järgnevatele toodetele ja seadmetele kehtestatud nõuetele vastavuse üle:

- ehitustooted;
- elektroonilise side võrgu terminaliseadmed ja raadioseadmed;
- elektriseadmed;
- gaasiseadmed;
- masinad;
- mõõtevahendid ja kinnispakid;
- surveadmed, aerosooliballoonid;

- liftid, köisteed;
- tsiviilotstarbelised lõhkematerjalid, pürotehnilised tooted.
- elektri- ja elektroonikaseadmete ohtlike ainete sisaldus;
- välitingimustes kasutatavate seadmete poolt tekitatav müra;
- plahvatusohtlikus keskkonnas kasutatavad seadmed ja kaitsesüsteemid;
- kinnispakid ja nende käitlemine;
- energiamõjuga toodete ökodisain;
- seadmete energiamärgistus;
- mänguasjad;
- lastehooldustooted;
- kosmeetikatooted;
- kemikaalid;
- isikukaitsevahendid;
- üldised tarbijatooted.

Järelevalvemenetluse oluliseks osaks on mittevastavate toodete müügiks pakkumise peatamine ning toodete turult kõrvaldamine. Järelevalvemenetluse raames on TTJA-l õigus koostada rikkumise peatamiseks ettekirjutus, määrata sunniraha ning karistada vääртеomenetluse korras rahatrahviga.

Turujärelevalve teostamise aluseks on iga-aastane tööplaan, mis arvestab olemasolevaid ressursse ja vajadusi. Tööplaani koostamise aluseks on ametile saabunud kaebused, eelmiste aastate laboratoorsete katsete tulemused, RAPEX ja ICSMS süsteemide kaudu saabunud info ohtlike toodete kohta, ühisprojektide tulemused, turujärelevalve seniste inspekteerimiste tulemused jmt.

Toodete turujärelevalvet teostakse jaekaubandusega tegelevate kauplejate juures, koostöös Maksu- ja Tolliametiga või elektroonilistel platvormidel. Elektrooniline kaupade jaemüük (e-kaubandus) näitab aastast aastasse kasvutendentsi, mistõttu toimub järjest rohkem turujärelevalvet elektroonilises jaekaubanduses. Enamus turujärelevalvet teostatakse koostöös Maksu- ja Tolliametiga enne toodete EL turule jõudmist.

Tarbijakaitse ja Tehnilise Järelevalve Amet koordineerib RAPEX ja ICSMS süsteemi toimimist riigisisel tasandil ning tegeleb tollikoostööga.

Turujärelevalvet teostas 2020.a 12 tehnikaosakonna ametnikku, kellest viis teostavad ainult toodete turujärelevalvet ja seitse on turujärelevalvega osaliselt hõivatud. Ametnike keskmine brutopalk oli 1830 eurot ja koos maksudega 2449 eurot.

Tabel 1. TTJA tegevuskulud 2020. a

Tööjõukulud (personalikulud)	4 096 843 eurot
Majandamiskulud	558794 eurot
Tegevuskulud kokku	4655637 eurot

1.1.5. Terviseamet

Terviseamet (TA) on Sotsiaalministeeriumi valitsemisalas tegutsev valitsusasutus, kellel on juhtimisfunktsioon ning kes teeb riiklikku järelevalvet ning kohaldab riiklikku sundi seaduses ettenähtud alustel ja ulatuses.

TA tegevuse eesmärk on tervist toetava ja parendava elu- ja õpikeskkonna kujundamisele suunatud ning kvaliteetsele tervisekaitse- ja tervishoiuteenusele orienteeritud rahvastiku tervise poliitika elluviimine tervishoiu-, tervisekaitse-, kemikaaliohutuse ja meditsiiniseadmete valdkonnas.

Ameti tegevusvaldkondadeks on tervishoid, nakkushaiguste seire ja epideemiatõrje, keskkonnatervis, kemikaaliohutus ja meditsiiniseadmete ohutus. TA on pädev asutus järgmistes asjakohastes valdkondades:

- kemikaalid;
- biotsiidid;
- kosmeetikatooted;
- meditsiiniseadmed;
- detergendid;
- tubakatooted.

Kemikaaliohutuse osakonna põhiülesanneteks on kemikaalide, sealhulgas biotsiidide ja detergientide ning kosmeetikatoodete ja tubakatoodete pädeva asutuse ülesannete täitmine, toote ohutusega seonduvate toimingute korraldamine ning asjakohase riikliku järelevalve kavandamine ning koordineerimine.

Meditsiiniseadmete osakonna põhiülesanneteks on kehtivatele nõuetele mittevastavate meditsiiniseadmete turustamise ja kasutamise tõkestamine, meditsiiniseadmete ja nende turule laskjate ja ohujuhtumite andmekogu pidamine, ohujuhtumite menetlemine, meditsiiniseadmete klassifitseerimisega seotud vaidluste lahendamine, toodete määratlemine, meditsiiniseadmete kohta kogutud teabe analüüsimine ja meditsiiniseadmete ohutuse hindamine, meditsiiniikiiritusega seotud tegevuste korraldamine ameti pädevuse piires ja riikliku järelevalve teostamine meditsiiniseadmete üle. TA tegutseb ka teavitatud asutuste eest vastutava asutusena ning seega on kaasatud ka teavitatud asutuste järelevalve toimingutesse.

Regionaalosakondade põhiülesandeks on teostada riiklikku järelevalvet kemikaali- ja tooteohutuse, biotsiidide ja kosmeetikatoodete valdkonnas.

TA koosseisus on Kesklabor (Nakkushaiguste labor, Keemialabor, Füüsikalabor), Tartu labor ja Kohtla-Järve labor. Laborite põhiülesanneteks on mikrobioloogiliste, viroloogiliste, keemiliste ja füüsikaliste uuringute tegemine.

TA teenistuskohdade arv on 316, millest toodete turujärelevalvega otseselt seotud spetsialistide ja inspektorite arv on toodud tabelis 2. Meditsiiniseadmete valdkonnas töötab TA-s 7 töötajat ning kemikaali ja tooteohutuse valdkonnas 9 töötajat, nendest 6 on järelevalveinspektorid (kõik osalise koormusega).

Tabel 2. Inimressursid	2020. a
Turujärelevalvega meditsiiniseadmete valdkonnas otseselt seotud spetsialistide arv	7
Turujärelevalvega kemikaali ja tooteohutuse valdkonnas otseselt seotud spetsialistide arv	3
Kemikaali ja tooteohutuse turujärelevalvega seotud inspektorite arv (kõik osalise koormusega)	6
Kokku	16

TA 2020. a tööjõu ja majandamiskulude eelarve on kokku 5,9 mln €. Arvestuslik palgakulu koos sotsiaalmaksudega aastas keskmiselt ühe ametikoha kohta ülalmainitud ametikohtadel on ca 28 450 eurot (koos ületundidega).

1.2. RIIKLIKE TURUJÄRELEVALVEASUTUSTE VAHELISED KOOSKÖLASTUS- JA KOOSTÖÖMEHCHANISMID

Turujärelevalves osalevate asutuste koostöö ja teabevahetuse edendamiseks on Majandus- ja Kommunikatsiooniministeeriumi juurde moodustatud **turujärelevalve nõukogu**. Turujärelevalve nõukogu koosseisu kuuluvad kõikide turujärelevalves osalevate asutuste, sh Maksu- ja Tolliameti, ning nende valitsemisalade ministeeriumide esindajad. Turujärelevalve nõukogu ülesanneteks on muuhulgas teha ettepanekuid turujärelevalve strateegiliste eesmärkide püstitamiseks, tegevuse prioriteetide kujundamiseks ning turujärelevalveasutuste ja Maksu- ja Tolliameti koostöö edendamiseks. 2020. a kogunes turujärelevalve nõukogu ühel korral, kus järelevalveasutused andsid ülevaate 2020. a olulisematest järelevalve tulemustest ning 2021. a peamistest fookuspunktidest.

Lisaks turujärelevalve nõukogule teevad turujärelevalveasutused omavahel koostööd koostöölepingute ja muude kokkulepete alusel.

1.2.1. Keskkonnaamet

Keskkonnaameti RoHS alane järelevalve ja infovahetus toimub vastavalt väljakujunenud praktikale turujärelevalve nõukogu kohtumiste ja spetsialistide otsekontaktide raames.

1.2.2. Transpordiamet

Transpordiamet teeb koostööd Maksu- ja Tolliametiga mootorsõidukite ja selle osade, süsteemide ja varustuse turujärelevalvealal, eesmärgiga tõhustada kontrolli EL piiril kauba nõuetelevastavuse kindlakstegemisel. Lisaks teeb Transpordiamet koostööd Tarbijakaitse ja Tehnilise Järelevalve Ametiga vahetades infot probleemsete toodete osas.

1.2.3. Põllumajandus- ja Toiduamet

Põllumajandus- ja Toiduamet (PTA) teeb koostööd Põllumajandusuuringute Keskusega, kes teostab järelevalveks vajalikke laboriuuringuid akrediteeritud labori staatuses vastavalt väetiseseadusele § 31 lg 3 ja määruse 2003/2003 artiklile 30 (koostöölepe laborianalüüside ja katsete tegemiseks nr 10-1/3kinnitatud 21.03.2019). Samuti teevad koostööd PTA ning Tarbijakaitse ja Tehnilise järelevalve Amet, kes on kaasatud vastavalt väetiseseaduse § 29 lg 3 jaemüügi etapil turustatava väetise pakendi ja selle märgistuse kontrollimisse. PTA teeb koostööd Keskkonnaametiga, kes kontrollib maastikul väetiste kasutamist ja vahetab informatsiooni PTA väetise valdkonna peaspetsialistiga. Lisaks teeb PTA koostööd Sotsiaalministeeriumiga (sh Terviseametiga) seoses kemikaaliohutuse komisjoni moodustamisega erinevate ametkondade vahel, kellel on kokkupuude kemikaalide käitlemise ja kemikaaliohutuse probleemidega.

1.2.4. Tarbijakaitse ja Tehnilise järelevalve Amet

Määruse 765/2008 rakendamiseks on Tarbijakaitse ja Tehnilise järelevalve Amet sõlminud koostöölepingu Maksu- ja Tolliametiga eesmärgiga tõhustada kontrolli kauba ohutuse kindlakstegemisel. Koostöölepingus on mõlema asutuse õigused, kohustused ja ülesanded,

kontrollitavate toodete loetelu, vastutavate ametnike kontaktnimekiri. Infovahetus toodete osas toimub pidevalt aastaringselt ja kontrollide käigus tekkivate probleemide lahendused koostöö parendamiseks arutatakse järelevalve asutuste ja Maksu- ja Tolliameti igaaastastel koosolekutel.

1.2.5. Terviseamet

Terviseameti juurde on loodud piiripealsete toodete eksperttöörühm, kuhu kuuluvad erinevate asutuste esindajad (Ravimiamet, Põllumajandus- ja Toiduamet, Tarbijakaitse ja Tehnilise Järelevalve Amet). Terviseametist on esindajad meditsiiniseadmete osakonnast, kemikaaliohutuse osakonnast. Töörühma tegevus on korraldatud „piiripealsete toodete eksperttöörühma protseduurireeglite“ kohaselt. Määratluse osas jõutakse kokkuleppele e-maili vahendusel ning vajadusel koosolekutel. 2020. a jõuti konsensusele 32 toote määramisel. Ametiabi alusel toimib koostöö Tarbijakaitse ja Tehnilise järelevalve Ameti, Maksu- ja Tolliameti, Transpordiameti ja Politsei- ja Piirivalveametiga. Lisaks tehakse koostööd elektri- ja elektroonikaseadmete ohtlike ainete sisalduse osas Keskkonnaametiga. Üldiselt ei ole järelevalveasutuste vahel sõlmitud erilepinguid ning valdkondlik järelevalvetegevus toimub seaduses sätestatud alustel ja korras. Infot vahetatakse korralistel teabepäevadel ning olukorrapõhise elektroonilise kirjavahetuse abil. Vajaliku teabe saamiseks esitatakse teabepäringuid.

1.3. KOOSTÖÖ RIIKLIKE TURUJÄRELEVALVEASUTUSTE JA TOLLI VAHEL

1.3.1. Keskkonnaamet

Maksu- ja Tolliametiga (MTA) on sõlmitud koostöölepe, mille kohaselt toimub teabevahetus riskianalüüsi läbiviimiseks ning tollikontrolli suunatud toodete puhul eksperthinnangu andmiseks. Tollikontrolli raames edastab MTA info Keskkonnaameti kontaktisikule, kes 3 tööpäeva jooksul koostab ekspertarvamuse toote vabasse ringlusse lubamise või muu meetme osas.

Seoses ühendasutuse moodustamisega on Keskkonnaametil ülevaatamisel koostöökokkulepped, mis uuendatakse 2021. aasta alguses. Senini kehtivad varasemalt sõlmitud kokkulepped.

1.3.2. Transpordiamet

Transpordiamet teeb vastavalt määruse 765/2008 artiklile 27 koostööd Maksu- ja Tolliametiga (MTA) kahe-, kolme- ja neljarattaliste ning põllu- ja metsamajanduses kasutatavate sõidukite vabasse ringlusesse laskmise osas. Aastal 2020 aruande esitamise ajaks on Transpordiametile laekunud 8 teadet tollis kinnipeetud mootorsõidukite (kokku 76 sõidukit) kohta, millest vabasse ringlusesse ei lubatud 16 sõidukit. Peamiseks nõuetele mittevastavuseks on tollis kinnipeetud ning vabasse ringlusesse mitte lastud sõidukitel, tüübikinnituse ja/või märgistuste puudumine sõidukitel. Lisaks laekus 2 teadet sõidukite varuosade (tooteid kokku 52) kohta, mida ei lubatud vabasse ringlusesse tüübikinnituse puudumise tõttu.

Seoses veesõidukitega toimub Transpordiameti ja MTA vahel koostöö vastavalt vajadusele. Eraldi koostöölepingut selleks sõlmitud ei ole.

1.3.3. Põllumajandus- ja Toiduamet

Maksu- ja Tolliameti (MTA) ning Põllumajandus- ja Toiduameti (PTA) koostööks on sätestatud väetise valdkonnas järgmised prioriteedid:

- tolliametnik kontrollib kauba vabasse ringlusse vormistamise korral PTA veebilehel, kas riiki sisseveetav väetis kuulub väetise registrisse kantud väetiste nimekirja;
- tolliametnik ei vormista vabasse ringlusse tooteid, mis ei ole kantud viidatud nimekirja või ei ole märgistusega „EÜ VÄETIS“ ja teavitab asjaoludest PTA väetise valdkonna koordinaatorit (koostööleping kinnitatud 28.01.2015). Alates 01.04.2020 peavad vastavalt Väetiseseaduse § 6 lg 4, olema väetiseregistrisse kantud ka kõik märgistust „EÜ VÄETIS“ kandvad väetised;
- PTA korraldab ja viib läbi koostöös MTA-ga koolitusi ja vahetab infot selgitamiseks väetiste riiki sisenemise nõudeid. 2020. aastal viidi läbi 3 koolitust MTA inspektoritele väetisenõuete tutvustamiseks. Koolitused toimused Luhamaa, Narva ja Tallinna tollipunktides.

1.3.4. Tarbijakaitse ja Tehnilise Järelevalve Amet

Määruse 765/2008 rakendamiseks on Tarbijakaitse ja Tehnilise Järelevalve Amet sõlminud koostöölepingu Maksu- ja Tolliametiga eesmärgiga tõhustada kontrolli kauba ohutuse kindlakstegemisel.

Vastavalt EL määruse 765/2008 artiklile 27 teeb Tarbijakaitse ja Tehnilise Järelevalve Amet koostööd Maksu- ja Tolliametiga vabasse ringlusesse lastavate toodete kontrollimisel ja annab omapoolset sisendit efektiivsete riskiprofiilide koostamiseks. Tarbijakaitse ja Tehnilise Järelevalve Ameti ja Maksu- ja Tolliameti vahel riskianalüüsi alusel tehtavad päringud ja teabevahetus riskigruppidesse kuuluvate tooterühmade kohta on juhtumipõhiseks sisendiks turujärelevalve suunatud teostamisel. Eriti juhul, kui toll on tuvastanud teatud tootegrupil olulisi või sagedamini esinevaid puuduseid.

Tarbijakaitse ja Tehnilise Järelevalve Ametil on õigus teha päringuid nimetatud valdkonda puudutavate kaupade importimise kohta informatsiooni saamiseks. Päringuid tehakse kombineeritud nomenklatuuri koodide alusel. Kõigil tolliametnikel on õigus alati, kui tolliformaalsuste käigus tekib kahtlusi toote vastavuses kehtivatele nõuetele, pöörduda Tarbijakaitse ja Tehnilise Järelevalve Ameti vastava kontaktisiku poole. Vastavalt vajadusele informeerib Tarbijakaitse ja Tehnilise Järelevalve Amet Maksu ja Tolliameti konkreetsetest ettevõtetest ja kaubakoodidest, millede puhul tuleb nende kaupade vormistamisel vabasse ringlusesse rakendada põhjalikumat kontrolli.

Juhul, kui tollis vormistatakse vabasse ringlusesse kaupu, mis kuuluvad põhjalikumale kontrollimisele või kui tolliformaalsuste täitmise käigus tekib kahtlusi toote vastavuses kehtivatele nõuetele, rakendab toll kontrollimeetmeid vastavalt määrusele nr 765/2008. Vastavate meetmete rakendamisest informeeritakse viivitamata Tarbijakaitse ja Tehnilise Järelevalve Ameti (TTJA). Põhjalikumat kontrolli vajavate kaupade ja juhtumite puhul lepatakse kontrolli eesmärk kontaktisikute vahel eraldi kokku.

TTJA-s teevad järelepärimisi koostöölepingus nimetatud ametnikud. Informatsiooni vahetamisel järgitakse Maksu- ja Tolliameti juhendit „Juhend tooteohutuse tollikontrolliks koostöös turujärelevalve asutustega“. Informatsiooni vahetus toimub üldjuhul e-posti teel. MTA ametnikud pöörduvad küsimustega TTJA kontaktisiku poole telefonitsi või e-posti teel. Kontrolliteated, mis on vormistatud koostöölepingus toodud vormile, saadetakse TTJA kontaktisiku või asutuse e-posti aadressile.

1.3.5. Terviseamet

Terviseameti (TA) ning Maksu- ja Tolliameti vahel kontrollide teostamiseks EL piiril on sõlmitud koostööleping määruse 765/2008 rakendamiseks. Terviseameti ning Maksu- ja Tolliameti (MTA) koostöölepingu objektiks on informatsiooni vahetus turujärelevalve alal, eesmärgiga tõhustada kontrolli kauba ohutuse kindlakstegemisel.

Infovahetus toimub järgmiste kaupade osas:

- kemikaalid;
- biotsiidid;
- mänguasjad;
- kosmeetikatooted;
- detergendid;
- meditsiiniseadmed;

- tubakatooted.

TA-l on õigus teha päringuid kemikaali ja toote ohutuse valdkonda puudutavate kaupade importimise kohta informatsiooni saamiseks. Päringuid tehakse kombineeritud nomenklatuuri (KN) koodide alusel. Kõigil tolliametnikel on õigus alati, kui tolliformaalsuste käigus tekib kahtlusi toote vastavuses kehtivatele nõuetele, pöörduda TA vastava kontaktisiku poole. Vastavalt vajadusele informeerib Terviseamet MTA-d konkreetsetest ettevõtetest ja kaubakoodidest, millede puhul tuleb nende kaupade vormistamisel vabasse ringlusse rakendada põhjalikumat kontrolli.

Juhul, kui tollis vormistatakse vabasse ringlusesse kaupu, mis kuuluvad põhjalikumale kontrollimisele, või kui tolliformaalsuste täitmise käigus tekib kahtlusi toote vastavuses kehtivatele nõuetele, rakendab toll kontrollimeetmeid vastavalt Euroopa Parlamendi ja nõukogu määrusele nr 765/2008. Vastavate meetmete rakendamisest informeeritakse viivitamata TA-d. Põhjalikumat kontrolli vajavate kaupade ja juhtumite puhul lepitakse kontrolli eesmärk kontaktisikute vahel eraldi kokku.

TA-s teevad järelepärimisi koostöölepingus nimetatud ametnikud. Informatsiooni vahetamisel järgitakse MTA juhendit „Juhend tooteohutuse tollikontrolliks koostöös turujärelevalve asutustega“. Informatsiooni vahetus toimub üldjuhul e-posti teel. MTA ametnikud pöörduvad küsimustega TA kontaktisiku poole telefonitsi või e-posti teel. Kontrolliteated, mis on vormistatud koostöölepingus toodud vormile, saadetakse TA kontaktisiku või asutuse e-posti aadressile. Infovahetus toimub jooksvalt ning kontrollide käigus tekkivate probleemide lahendused koostöö parendamiseks arutatakse järelevalveasutuste ja MTA iga-aastastel koosolekutel.

2020. a on TA-le laekunud:

- 116 kontrollteadet (2019 a. 105 teadet) kemikaali ja tooteohutuse valdkonnas (kokku 563 kaubaartikli kohta) nendest 83 teates teavitatud 503 kaubaartiklit on lubatud vabasse ringlusesse ja 33 teates 60 kaubaartiklit ei vastanud nõuetele ning need ei lubatud vabasse ringlusesse (kokku 94349 toodet);
- 280 (2018 a. 86 teadet ja 2019 a. 68 teadet) kontrollteadet meditsiiniseadmete valdkonnas, mis sisaldasid 333 erinevat kaubaartiklit (natukene vähem kui 22,5 miljonit tooteühikut). Nendest 153 kaubaartiklit (kokku 3,1 miljonit ühikut) ei vastanud nõuetele või olid ohtlikud, 148 kaubaartiklit (kokku 19 miljonit ühikut) võis lubada vabasse ringlusesse ja 32 kaubaartiklit (kokku 336 800 ühikut) polnud meditsiiniseadmed.

1.4. KIIRE TEABEVAHETUSE SÜSTEEM (RAPEX)

Tarbijakaitse ja Tehnilise Järelevalve Amet on RAPEX (*Rapid Alert System for non-food dangerous products*) süsteemi osas Eesti kontaktasutuseks ning samas ka üheks pädevaks asutuseks.

RAPEX kontaktisik Tarbijakaitse ja Tehnilise Järelevalve Ametis on: Richard Saarman, Sõle 23a, 10614 Tallinn, telefon: +372 667 2175, e-post richard.saarman@ttja.ee.

1.4.1. Transpordiamet

Transpordiamet tegeleb ettevõtjatega (maaletoojatega) Eestit puudutavate tagasikutsumise teadetega hõlmatud kõikide mootorsõidukite ja selle osade, süsteemide ja varustuse ning sisestanud RAPEX süsteemi vastusteateid. Aruande esitamise ajaks on Transpordiamet menetlenud kokku 290 mootorsõidukite kohta käivat RAPEX teadet ja sisestanud 283 vastusteadet.

1.4.2. Tarbijakaitse ja Tehnilise Järelevalve Amet

Tarbijakaitse ja Tehnilise Järelevalve Ametil on kohustus teavitada Euroopa Komisjoni toote turule laskmise kitsendustest, rakendatud meetmetest (või kavatsusest rakendada meetmeid) ning nendega ettenähtud eritingimustest. RAPEX-i töö korraldamisel lähtutakse Komisjoni Rakendusotsusest (EL) 2019/417, millega sätestatakse üldist tooteohutust käsitleva direktiivi 2001/95/EÜ artikliga 12 ette nähtud Euroopa Liidu kiire teabevahetuse süsteemi RAPEX ja selle teavitamissüsteemi haldamise suunised. Kõik turujärelevalveasutused on kohustatud regulaarselt vahetama omavahel informatsiooni nende poolt tuvastatud ohtlikest toodetest. Terviseamet, Tarbijakaitse ja Tehnilise Järelevalve Amet ja Maksu- ja Tolliamet on määranud kontaktisikud, kelle kaudu Euroopa Komisjonilt saadud informatsioon edastatakse pädevale asutusele ja hiljem saadakse tagasiside korras vastus vastavalt määratletud ajakavale.

Läbi süsteemi laekunud teadete puhul kontrollitakse, kas kirjeldatud ohtlik kaup on meil müügil või mitte, ning kokkulepitud aja möödudes teavitatakse tulemustest Euroopa Komisjoni. Kui ohtlik kaup on turul avastatud, siis teavitatakse Euroopa Komisjoni sellest, milliseid sanktsioone ja meetmeid konkreetsel juhul rakendati (koostatakse vastusteadet).

Tarbijakaitse ja Tehnilise Järelevalve Amet kontrollib RAPEX-i teadetes kirjeldatud ohtlike toodete olemasolu Eesti turul, võttes arvesse Ameti pädevusvaldkondi, millest tulenevalt on tehnikaosakonna töötajad kohustatud regulaarselt tutvuma ohuteadetega ning turujärelevalve teostamisel kontrollima ohtlike kaupade (mänguasjad, isikukaitsevahendid, tarbijale mõeldud tooted, lastehooldustooted, elektriseadmed, pürotehnilised tooted, masinad jms) olemasolu kaubanduses.

Eesti (Tarbijakaitse ja Tehnilise Järelevalve Amet ning Terviseamet) on edastanud 11 kuu jooksul 7. ohuteadet: kosmeetikatoodete (3 teadet), mänguasjade (1 teade), tekstiiltoodete (1 teade), ehete (1 teade) ning tarbijatoodete (1 teade) kohta.

Tooted, mille kohta koostati ohuteade, hinnati ohtlikeks ning kauplejaid kohustati vastavalt Terviseameti või Tarbijakaitse ja Tehnilise Järelevalve Ameti ettekirjutusega kõrvaldama ohtlik toode müügil ja teavitama tarbijat toote ohtudest.

Eesti (Tarbijakaitse ja Tehnilise Järelevalve Amet, Terviseamet ning Maanteeamet) on esitanud kokku 173 vastusteadet, mis on enamasti puudutanud mootorsõidukeid, mänguasju, lapsehooldustooteid, elektritooteid ja isikukaitsevahendeid.

1.4.3. Terviseamet

Terviseamet teavitab RAPEXi kontaktpunkti viivitamata vastavalt Euroopa Komisjoni otsuses 8. november 2018. a nr 2019/417 EL väljatoodud tähtaegadele (III osa) turujärelevalve käigus avastatud ohtlikest toodetest. Teistest EL riikidest saadetud RAPEXi teadete alusel Terviseameti järelevalveinspektorid kontrollivad ohtlike toodete olemasolu Eesti turul. Tulemustest informeeritakse RAPEXi kontaktpunkti ning koostatakse vastusteatis Euroopa Komisjonile.

Terviseameti RAPEX kontaktpunkt on ameti kemikaaliohutuse osakonna nõunik.
Kontaktandmed: Marina Karro, Paldiski mnt 81, 10617 Tallinn; e-mail: Marina.Karro@terviseamet.ee; telefon: +372 7943 530.

1.5. INFOVAHETUSE JA TEABESÜSTEEM (ICSMS)

Riigi tasandil on kõik Eestis olevad turujärelevalveasutused ICSMS (*The Internet-Supported Information and Communication System*) süsteemiga liitunud ning omavad sellele ligipääsu ning andmesisestusvõimekust. ICSMS andmesisestuse eest vastutab iga turujärelevalve asutus vastavalt oma valdkondadele.

ICSMSi riikliku kontaktpunkti ülesandeid täidab **Majandus- ja Kommunikatsiooniministeerium** (kontaktsik: Risto Jõgi, risto.jogi@mkm.ee, +372 6256 482). ICSMSi riiklik administraator (kasutajakontode haldur) asub **Tehnilise Järelevalve Ametis** (Richard Saarman, Richard.Saarman@ttja.ee).

ICSMS-ga liitunud turujärelevalveasutusel on vähemalt üks asutuse administraator, kes on määranud ICSMS-s vastavalt asutuse pädevusele kaitseklausli menetlusega tegelevad ametnikud.

Tarbijakaitse ja Tehnilise Järelevalve Ametis vastutab teabe sisestamise eest ICSMS-i tehnikaosakond. TTJA-s on ICSMS kasutusel peamiselt teabe kogumise vahendina, senikaua kuni rakendub tööle kohaliku järelevalve infosüsteemi tehniline liidestus ICSMS-ga.

Keskkonnaametil on ICSMS kasutajaõigused olemas. Keskkonnaamet kannab oma kontrolliandmed riiklikku registrisse OKAS. ICSMS kasutamine ei ole asutusesiseselt kohustuslikuks määratud, kuid vastavalt turujärelevalvenõukogu ja RoHS Enforcement Network töögrupi kokkuleppele, soovitatakse sisestatakse kõik kontrollitulemused ICSMS. ProSafe järelevalve projekti raames teostatud rehvide märgistamise kontrolli andmed kajastuvad ICSMS-is (projekt lõppes 2018. a maikuu). Keskkonnaameti ICSMS kontakt on keskkonnakasutuse järelevalve arenduse osakonna peainspektor Kaidi Kattai, e-post kaidi.kattai@keskkonnaamet.ee.

Transpordiametil on ICSMS süsteemi olemas ligipääs ja kasutajakonto kuid halduskoormuse ning teiste süsteemide kasutamise tõttu ei ole Transpordiamet seda aktiivselt kasutanud. Plaanis on 2021. aastal ICSMS süsteemi rohkem kasutama hakata. Mootorsõidukitega seonduvalt on kontaktsikuks Transpordiameti järelevalvespetsialist Karl Tiitson, e-post karl.tiitson@mnt.ee. Veesõidukitega seonduvalt on kontaktsikuks väike- ja siseveelaevade osakonna juhataja Andres Kõnd, e-post: andres.kond@vta.ee.

Põllumajandus- ja Toiduamet on liitunud ICSMS süsteemiga alates 2017. aasta sügisest. Tänaeni ühtegi nõuetele mittevastavuse teadet selle süsteemi kaudu väetiste kohta esitatud ei ole. Kontaktsikuks on taimekaitse ja väetise osakonna nõunik Katrin Tammvere, e-post katrin.tammvere@pma.agri.ee.

Terviseamet kasutab alates 2015. a ICSMS süsteemi kemikaali- ja tooteohutuse ning kosmeetikatoodete ja biotsiidide valdkondade töös. Terviseameti ICSMS kontaktpunktid on kemikaaliohutuse osakonna nõunik Marina Karro, e-post: Marina.Karro@terviseamet.ee, telefon: +372 7943 530 ja peaspetsialist Natali Promet, e-post: Natali.Promet@terviseamet.ee, telefon: +372 7943 533.

1.6. TURUJÄRELEVALVETOIMINGUTE JA ASJAOMASTE MENETLUSTE ÜLDINE KIRJELDUS

1.6.1. Keskkonnaamet

Kontrollid toimuvad Keskkonnaameti (KeA) järelevalve valdkonna juhataja poolt kinnitatud tööplaani alusel. Tööplaani koostamisel on kasutusel riskianalüüs, mis on integreeritud tootjavastutuse alase kontrolli riskianalüüsiga ning arvestab olemasolevaid ressursse ja prioriteete. Turule lastavate toodete turujärelevalvet teostatakse tootjate (maaletoojate ja levitajate) ning turustajate juures sh nende *online* platvormidel. Infot saadakse ka ADCO koostöö raames teiste riikide järelevalveinfot kasutades. Lisaks kontrollitakse Maksu- ja Tolliameti poolt laekunud tollikontrollis kinnipeetud kaupu. Keskkonnaministeerium saadab KeA-le teateid, mis laekuvad teistest liikmesriikidest. Kuna seni pole ühtegi nõuetele mittevastavat toodet menetletud, siis pole olnud ka vajadust rakendada ja välja töötada meetmeid keelatud kauba turult kõrvaldamise või turule laskmise peatamise osas.

Kaebusi saab esitada KeA e-posti aadressile info@keskkonnaamet.ee või helistada riigiinfo telefonile 1247, mis töötab 24/7. KeA on kohustatud 14 päeva jooksul kontrollima, kas teates on vääртеotunnused ning 30 päeva jooksul vastama avaldajale. Kõik kaebused on registreeritud dokumendihaldussüsteemis või OKAS-es.

Jäätmeseaduse (RoHS valdkond) ja atmosfääriõhu kaitse seaduse (rehvide märgistamine) alusel on KeA-l võimalus alustada vääртеomenetlust ning karistada ettevõtet kuni 32 000 euro suuruse rahatrahviga. Lisaks on õigus keelatud tooted konfiskeerida vääртеomenetluse korras.

1.6.2. Transpordiamet

Mootorsõidukid:

Transpordiamet teostab turujärelevalvet Euroopa Parlamendi ja Nõukogu määruste nr 167/2013, 168/2013 2018/858 ja EL direktiiv 2007/46 nõuete täitmise osas. Peamiseks eesmärgiks on tuvastada, kas eelpool nimetatud määruste reguleerimisalasse kuuluvatel sõidukitel ja nende osadel on olemas tüübikinnitus.

Turujärelevalve teostamise aluseks on ohuprognosid, tööplaan, koostöö teiste ametkondadega ning laekunud vihjed, arvestades olemasolevaid ressursse ning Transpordiametile õigusaktidega pandud kohustusi.

Teostame aktiivset ja proaktiivset (vihjed, kaebused) turujärelevalvet e-poodides ja kauplustes ning eesmärgiks on kontrollida mootorsõidukite, selle osade, süsteemide ja varustuse dokumentatsiooni ja tüübikinnituse olemasolu ning nende vastavust kehtestatud nõuetele.

Ohuprognosi ja laekunud vihjete põhjal teostatakse asja eeluurimine, sh ettevõtte taustakontroll, kodulehega tutvumine. Peale laekunud ja tuvastatud informatsiooni töötlemist edastatakse ettevõttele järelevalvemenetluse alustamise teade ja selgitusnõue asjaolude uurimiseks ning dokumentatsiooni esitamiseks. Juhul kui järelevalvemenetluse käigus ei selgu, et turul kättesaadavaks tehtud mootorsõiduk vastab nõuetele ja omab

tüübikinnitust, edastatakse ettevõttele ettekirjutuse hoiatus, millega nõutakse sõidukite turult kõrvaldamine või müügi peatamine.

Mootorsõidukite valdkonnas on probleemsemateks osutunud sõiduki välisvalgustitesse müüdavad LED ja Xenon valgusallikad, elektrilised jalgrattad, istmega tõukerattad ja (pisi)mopeedid. Probleemiks on tüübikinnituse puudumine ja mulje jätmine tarbijale, et tegemist on nõuetele vastavate toodetega.

Maksu- ja Tolliametiga koostöö seisneb eelkõige määruse nr 168/2013 reguleerimisalasse kuuluvate sõidukite dokumentatsiooni vastavuse ning tüübikinnituse olemasolu hindamises.

Veesõidukid:

Põhiliseks toiminguks on nõuetele vastavuse kontrollimine maale toodavate väikelaevade ja jettide osas ning Eestis toodetavate väikelaevade osas. Eestis väikelaevu tootvad isikud peavad omama tegevusluba vastavas tegevusvaldkonnas ja tegevusloaga isiku järelkontroll toimub üks kord 24 kuu jooksul.

Põhiliseks järelevalve meetmeks on dokumentatsiooni vastavuse kontrollimine vastavalt järgmistele põhimõtetele:

- kontrollimine toimub tollikontrolli teatise alusel ning müügikohtades, tootjate juures, paadimessidel ja pistelise kontrolli käigus;
- kui ilmneb kahtlus toote mittevastavuses, täpsustatakse toote nõuetele vastavust tehnilise dokumentatsiooni abil ja hinnatakse riski;
- vajadusel toimub dokumendi (sertifikaadi) õigsuse täpsustamine selle väljastajaga (*notified body*), võltsingu korral informeeritakse liikmesriike CIRCABC süsteemi kaudu;
- arvestades mittevastavuse mõju ja proportsionaalsust, antakse kõigepealt võimalus teostada toote vastavusse viimine ettekirjutuse järgi;
- kui on piisavalt põhjust arvata, et toode kujutab ohtu inimese tervisele või turvalisusele, varale või keskkonnale siis toimub menetlus vastavalt direktiivi [2013/53/EÜ](#) artiklile 44;
- kui tootja ei ole täitnud oma kohustusi vastavushindamise osas, siis on vajalik toote turule laskjal korraldada toote ehitusjärgne vastavushindamine vastavalt direktiivi artiklile 23.

Väikelaevadest on problemaatilisemaks tootegrupiks täispuhutavad ehk *inflatable* paadid ja kasutatud kaatrid, mida imporditakse kolmandatest riikidest. Toodete kontrollimine toimub vastavalt määrusele 765/2008 koostöös Maksu- ja Tolliametiga. Jätakuvalt võib uue trendina nimetada innovaatilisi veesõidukeid, mille puhul on raske hinnata nende kuuluvust/mittekuuluvust ühtlustatud õigusakti regulatsiooni alla, (näiteks hüdrofooiliga paadid, lühiajaliselt sukelduv veesõiduk, aerupaat *dragon boat*). Arutelud ADCO töögrupis on nendel teemadel väga asjakohased.

Mittevastavuste avastamisel on osutunud mõjusaks kirjalik ettekirjutus koos sunniraha hoiatusega.

1.6.3. Põllumajandus- ja Toiduamet

1. jaanuarist 2021. a on Põllumajandusamet ja Veterinaar- ja Toiduamet ühendatud ühendametiks – Põllumajandus- ja Toiduamet.

Väetiste turujärelevalve riskide hindamisel ja kontrolliprioriteetide määratlemisel ning kontrollitoimingute läbiviimisel arvestatakse ettevõtte poolt turustatavaid või toodetavaid väetise liike ning koguseid, samuti eelmisel järelevalveperioodil rakendatud kontrollisüsteemi toimivust ja efektiivsust. Arvestatakse varasemate rikkumistega, kõrgema riskiastmega ettevõtetes suurendatakse vajadusel kontrollide sagedust. Omaette riskigrupi moodustavad plahvatusohtlikud kõrge lämmastikusisaldusega ammooniumnitraatväetised.

Hulgimüüja poolt suure koguse mittenõuetekohase väetise turule toomine võib põhjustada nii majanduslikku kahju põllumajandustootjale kui kujutada ohtu keskkonnale. Samalaadset kahju võib kaasa tuua toote mürgistusel toodud ja toote tegeliku toimeainete sisalduse erinevus, mis on ka üheks sagedamini tuvastatud rikkumiseks.

Tootmisettevõttel peab olema loodud tootmisprotsess, mille tulemusena toodetakse ja turustatakse üksnes nõuetele vastavat väetist. Toodangu nõuetekohasust kontrollib tootja regulaarselt läbi enesekontrollisüsteemi, millega on tagatud ühtlase kvaliteediga ja nõuetele vastava väetise tootmine, mis omakorda vähendab väetise kvaliteedist tulenevaid riske lõpptarbijale.

1.6.4. Tarbijakaitse ja Tehnilise Järelevalve Amet

Turujärelevalveasutus võib seadustes sätestatud riikliku järelevalve teostamiseks kohaldada korrakaitseseaduse §-des 30, 31, 32, 49, 50, 51, 52 ja 53 sätestatud riikliku järelevalve erimeetmeid korrakaitseseaduses sätestatud alusel ja korras.

Lisaks saab turujärelevalveasutus arvestada järgmiste riikliku järelevalve erisustega:

- võib peatada tarbijale ohtliku kauba või teenuse pakkumise ja müügi, kasutades vajaduse korral pitseerimist või plommimist;
- on õigus teha vajaduse korral kontrolltehinguid;
- on õigus võtta tasuta kauba näidis ja vajaduse korral tellida ekspertiisi. Ekspertiisi kulud kannab Amet. Kui tuvastatakse, et kaup ei vasta nõuetele, hüvitab ettevõtja ekspertiisi dokumentaalselt tõendatud kulud.

Turujärelevalve teostamise aluseks on asutusesisene kinnitatud ohuprognosis. Ohuprognosis koostamisel võetakse arvesse toote päritolumaad, kättesaadavust/levikut, toimunud õnnetusi, avastatud tehnilisi puuduseid, sihtgruppi jm järelevalve seisukohast olulisi faktoreid. Ohuprognosis korrigeeritakse üks kord aastas ja vajadusel ka tihemini. Teavet ohuprognosis koostamiseks ja korrigeerimiseks kogutakse kõikvõimalikest erinevatest avalikest ja mitteavalikest allikatest nagu kaebused, meedia, päästesündmuste teated, Tööinspektsiooni õnnetusjuhtumite statistika, järelevalvemenetluste käigus kogutud info, eelmiste aastate laboratoorsete katsete tulemused, info mürgistusjuhtumite kohta, info RAPEX-i süsteemi kaudu saadud ohtlike ja ICSMS süsteemis avaldatud ohtlike ja mittevastavate toodete kohta, kavandatavad ühisprojektid, turujärelevalve seniste inspekteerimiste tulemused jms, ProSafe jm. liikmesriikide ühisprojektid, tootegruppide riskihindamise tulemused, erinevad registrid jne.

Seega lähtutakse turujärelevalve toimingutes eelkõige oma pädevusvaldkondade kaardistamise tulemusel saadud ohuproгноosist ning sellest tulenevast kontrolli vajadusest, teisalt pöördumistes tulenevast kontrolli vajadusest.

Turujärelevalve tegemiseks rakendatakse vastavalt kontrolli iseloomule ja vajadusele erinevaid meetmeid. Inspektorid kontrollivad tooteid visuaalse vaatluse teel (võttes arvesse näiteks nii eralduvat lõhna kui füüsilisi omadusi), toodete kohta kuuluvat nõuetekohast dokumentatsiooni, võtavad tooteid testimiseks, hindavad laborikatsetuste tulemusi, langetavad otsuseid õigusaktidele vastavuse või rikkumiste kohta, teevad vajadusel ettekirjutusi vigade kõrvaldamise ja nõuete vastavusse viimise kohta, ka tarbijate teavitamiseks ohtlikest toodetest või ettekirjutuste mittetäitmise korral rakendavad õigusaktides ettenähtud sanktsioone. Samuti teeb Tarbijakaitse ja Tehnilise Järelevalve Amet koostööd teiste turujärelevalveasutustega: Terviseameti, Tööinspektsiooni, Raviameti, Keskkonnaameti ning Maksu- ja Tolliametiga.

Tarbijakaitse ja Tehnilise Järelevalve Amet teavitab elanikkonda turult kõrvaldatud ohtlikest toodetest jooksvalt TTJA kodulehe või Facebook'i konto kaudu. Vajadusel koostatakse ka sellekohaseid pressiteateid ja artikleid.

Toote nõuetele vastavuse seadus näeb ette väärteokaristused (halduskaristused). Turujärelevalveasutuse käsutuses on ka haldussunnirakendamine (ettekirjutus, sunniraha ja asendustäitmine), mille puhul on tegemist riigi haldustegevusega.

Tarbijakaitse ja Tehnilise Järelevalve Ametil puudub õigus kriminaalmenetluse teostamiseks. Trahvimäärad jäävad vahemikku 50 – 32 000 EUR. Karistus on ette nähtud toote turule laskmise ja turul kättesaadavaks tegemise tingimuste rikkumiste, toote ohtudest teavitamata jätmise ja vastavusmargise väärkasutamise eest haldusmenetluse käigus on võimalik määrata sunniraha kuni 64 000 EUR.

Turujärelevalve toimub nii proaktiivselt kui reaktiivselt. Proaktiivne järelevalve toimub koostöös Maksu- ja Tolliametiga ja reaktiivne asutusele laekuva erineva teabe, sealhulgas kaebuste, alusel. Reaktiivne järelevalve võib olla ajendatud ka meedias, ICSMS-is ja mujal avaldatud teabest. Turujärelevalveasutuse omal initsiatiivil algatatud menetlused kantakse turujärelevalveasutuse tehnilise järelevalve infosüsteemi ja vajadusel osaliselt üldisesse (asutuste ülesesse) dokumendihaldussüsteemi.

Järelevalve toimingute käigus kontrollitakse visuaalselt toodete tehnilist ohutust ja kompleksust, nõutavat dokumentatsiooni (vastavusdeklaratsioon, juhendid) ning märgistuse (sh jääkriskide hoiatused) vastavust nõuetele. Vajadusel tellitakse katsed nõuetele vastavuse tuvastamiseks akrediteeritud laborilt. Nõuetele mittevastavaid tooteid ei lubata turule enne, kui nende nõuetele vastavus on tõendatud. Turul olevad nõuetele mittevastavad tooted kõrvaldatakse turult ja territooriumilt teisaldatud ning võõrandatud toodete osas informeeritakse sihtkohaks oleva liikmesriigi turujärelevalveasutust (võimalusel läbi ICSMS-i).

Esitatud kaebused kantakse dokumendihaldussüsteemi ning menetletakse vastavalt seaduses sätestatud nõuetele. Kaebuseid on võimalik esitada nii elektrooniliselt, kui ka kirjalikult paber kandjal, samuti telefoni teel anonüümselt või mitteanonüümselt. Anonüümseid ja telefoni teel laekunud kaebusi ei dokumenteerita, kuid on asjakohasuse korral ajendiks menetluse alustamisel. Kaebused, mille lahendamine ei kuulu turujärelevalveasutuse pädevusse, edastatakse menetlemiseks teisele turujärelevalveasutusele. Kaebused, mille lahendamine ei kuulu osaliselt

turujärelevalveasutuse pädevusse, menetletakse kaebuse esimesena saanud asutuse poolt kaasates menetlusse teised asjakohased turujärelevalveasutused.

Teabe kogumiseks õnnetuste kohta kasutatakse samu infoallikaid mis ohuprognosi koostamisel. Teave toimunud õnnetusjuhtumi või avarii kohta kantakse turujärelevalveasutuse oma infosüsteemi. Üleriiklik infosüsteem selleks puudub. Asjaomased järelevalveasutused saavad üksteiselt infot õnnetusjuhtumite kohta kui nad seda küsivad. Toimunud õnnetuse asjaolude väljaselgitamiseks alustatakse asjakohane uurimismenetlus. Teabe kogumiseks teostatakse paikvaatlusi, küsitletakse tunnistajaid ja tehakse muid uurimistoiminguid. Samuti kasutatakse teabe hankimiseks riiklikke infosüsteeme (Maa-ameti kaardiserver, ärireister jm). Vajadusel tehakse mitme järelevalvevaldkonnaga puutumust omava õnnetuse uurimisel asutusesisest koostööd. Samuti toimub infovahetus teiste uurimisasutustega nagu Politsei- ja piirivalveamet ning Tööinspeksioon. Mitmete õnnetuste uurimisel tehakse tihedat koostööd Häirekeskusega, kust saabub info toimunud õnnetuste kohta. Vajadusel alustab turujärelevalveasutus Häirekeskusest laekunud info põhjal uurimismenetluse.

1.6.5. Terviseamet

Turujärelevalveasutus võib seadustes sätestatud riikliku järelevalve teostamiseks kohaldada korra- ja turvaseaduse §-des 30, 31, 32, 49, 50, 51 ja 52 sätestatud riikliku järelevalve erimeetmeid korra- ja turvaseaduses sätestatud alusel ja korras.

Regulaarse turujärelevalve tegemise aluseks on iga-aastane tööplan, mis arvestab olemasolevaid ressursse ja vajadusi. Tööplani koostamise aluseks on õigusaktidest tulenevad kohustused ja turujärelevalve teostamise alused, kemikaali- ja tooteohutuse valdkonna riskihindamine, ohuprognos, ametile saabunud kaebused, eelmiste aastate laboratoorsete katsete tulemused, info mürgistusjuhtumite kohta, info RAPEX-i süsteemi kaudu saabunud ohtlike ja ICSMS süsteemis avaldatud ohtlike ja mittevastavate toodete kohta, kavandatavad ühisprojektid, turujärelevalve seniste inspekterimiste tulemused jms.

Turujärelevalve tegemiseks rakendatakse vastavalt kontrolli iseloomule ja vajadusele erinevaid meetmeid. Inspektorid kontrollivad tooteid visuaalse vaatluse teel organoleptiliselt, toodete dokumentatsiooni, võtavad tooteid testimiseks, hindavad laborikatsetuste tulemusi, langetavad otsuseid õigusaktidele vastavuse või rikkumiste kohta, teevad vajadusel ettekirjutusi vigade kõrvaldamise ja nõuetega vastavusse viimise kohta, ka tarbijate teavitamiseks ohtlikest toodetest või ettekirjutuste mittetäitmise korral rakendavad õigusaktides ettenähtud sanktsioone. Amet koostab pressiteateid oma järelevalvealase ja muu tegevuse kohta, avaldab meedia vahendusel artikleid, et hoiatada tarbijaid ohtlike toodete ostmise, kasutamise või hoidmise eest. Samuti teeb Terviseamet koostööd teiste turujärelevalveasutustega: Tarbijakaitse ja Tehnilise Järelevalve Ameti, Tööinspeksiooni, Ravimiameti, Keskkonnaameti ning Maksu- ja Tolliametiga.

Terviseamet teavitab elanikkonda turult kõrvaldatud ohtlikest toodetest TA kodulehe kaudu, kust liigub informatsioon edasi erinevatesse meediakanalitesse.

Terviseametis korraldatakse igal aastal erinevaid teabepäevi, seminare, kuhu kaasatakse kõiki huvigruppe. Teabepäevadel osalevad esindajad erinevatest riigiasutustest, ettevõtetest nii Eestist kui ka väljastpoolt Eestit.

Toote nõuetele vastavuse seadus sätestab turujärelevalve meetmena riikliku järelevalve. Riikliku järelevalvemenetluse raames koostab turujärelevalveasutus ettekirjutusi ning vajadusel kohaldab haldussunnivahendeid. Nimetatud tegevustes lähtub turujärelevalveasutus korrakaitseadusest, asendustäitmise ja sunniraha seadusest ning eelpool nimetatud eriseadusest. Ettekirjutuse täitmata jätmise korral on asendustäitmise ja sunniraha seaduses sätestatud korras rakendatava sunniraha ülemmäär 10 000 eurot.

Lisaks sätestab toote nõuetele vastavuse seadus vastutuse toote turule laskmise ja turul kättesaadavaks tegemise tingimuste rikkumiste, toote ohtudest teavitamata jätmise ja vastavusmäärgise väärkasutamise eest. Nimetatud väärtegude menetlemisel määrab kohtuväline menetleja isikule karistuseks rahatrahvi. Füüsilisele isikule saab eelpool nimetatud rikkumiste eest määrata kuni 300 ühiku ehk 1200 euro suuruse rahatrahvi. Juriidilisele isikule määratava rahatrahvi suurus on kuni 3200 eurot. Väärteomenetlust viiakse läbi karistusseadustiku, väärteomenetluse seadustiku ja kriminaalmenetluse seadustiku alusel. Kriminaalmenetluse teostamiseks puudub Terviseametil õigus.

Meditšiiniseadmete osakonna töötajad kontrollivad piisava valimi alusel seadmete vastavusnäitajaid ja toimivust ning vaatavad sealhulgas vajaduse korral läbi dokumentatsiooni ja korraldavad füüsilisi ja laboratoorseid kontrollimisi. Sealjuures võetakse eelkõige arvesse riskihindamise ja riskijuhtimise osas välja kujunenud põhimõtteid, järelevalveandmeid ja kaebusi. Meditsiiniseadmete osakonna turujärelevalvetoimingud on kirjeldatud EL määruse 2017/745 artiklis 93.

Järelevalvemenetluse raames on Terviseametil õigus koostada rikkumise peatamiseks ettekirjutus, määrata sunniraha, karistada väärteomenetluse korras rahatrahviga ja konfiskeerida või hävitada või muul viisil seadmete kasutuskõlbmatuks muuta.

Turujärelevalve teostamise aluseks on järelevalvetoimingute aastakava, mis arvestab olemasolevaid materiaalseid ja inimressursse ning arvestades meditsiiniseadmete koordineerimisrühma poolt kooskõlas EL määruse 2017/745 artikliga 105 välja töötatud Euroopa turujärelevalve programmi ja kohalikke olusid .

Toodete turujärelevalvet teostatakse meditsiiniseadmete tootjate, volitatud esindajate ja levitajate juures (hulgimüüjate tasemel ennekõike). Meditsiiniseadmete tootjate puhul plaanitakse hakata teostama ka ühiseid inspeksioone tagamaks erinevate liikmesriikide ühtse järelevalve taset. Elektrooniline kaupade jaemüük (e-kaubandus) näitab aastast aastasse kasvutendentsi, mistõttu toimub järjest rohkem turujärelevalvet elektroonilises jaekaubanduses. Arvestatav osa järelevalvest teostatakse koostöös Maksu- ja Tolliametiga enne seadmete EL turule jõudmist. Alates 26.05.2021 rakendatakse Euroopa Parlamendi ja nõukogu määrust (EL) 2017/745, milles käsitletakse meditsiiniseadmeid, millega muudetakse direktiivi 2001/83/EÜ, määrust (EÜ) nr 178/2002 ja määrust (EÜ) nr 1223/2009 ning millega tunnistatakse kehtetuks nõukogu direktiivid 90/385/EMÜ ja 93/42/EMÜ. Meditsiiniseadmete valdkonnas kasutatakse turujärelevalveks määruse (EL) 2017/746 alusel koostatud turujärelevalve plaani, plaan koostatakse ja edastatakse Euroopa Komisjonile ja teistele liikmesriikidele. 2021 aasta on üleminekuaasta. 2022 plaanide koostamisel arvestatakse kasutatud määruse (EL) 2017/745 tulenevaid ülesandeid (turujärelevalve toimingud on toodud artikkel 93 ja rakendatavad menetlused artiklites 94 – 98) ja 2020 ja 2021 aastal laekunud sisendite analüüsi ja teateid, mis saabuvad teistelt liikmesriikidelt.

Riiklikku järelevalvet teostatakse laekunud kaebuste põhjal. Samuti hinnatakse meditsiiniseadmeid teenuse osutajate kontrollide käigus.

1.7. ÜLDRAAMISTIK KOOSTÖÖKS TEISTE LIIKMESRIIKIDE JA MUUDE RIIKIDEGA

1.7.1. Keskkonnaamet

Keskkonnaamet teeb koostööd teiste liikmesriikidega ADCO RohS Enforcement Network ja määruse 1222/2009 (alates 01.05.2021 määruse 2020/740) rehvide märgistamise ADCO raames. Toimuvad kohapealsed või internetipõhised koostöökohtumised ja arutelud vastavalt vajadusele.

1.7.2. Transpordiamet

Mootorsõidukid:

Transpordiamet on 2020. aastal osalenud mootorsõidukite valdkonna tüübikinnituse- ja turujärelevalveasutuste neljal foorumil „Forum for the Exchange of Information on Enforcement“, mille raames arutatakse tüübikinnitusraamistikku jäävate toodete ning tüübikinnitusmenetlusega seotud probleeme. Lisaks on Transpordiamet AUTOMOTIVE AdCo (*Administrative Cooperation Group*) moodustatud töögrupis varasemalt kokkulepitule kontrollinud sõidukite välisvalgustuse valgusallikate nõuetele vastavust. AdCo töögrupi kohtumisi ei ole 2020. aastal toimunud ning töögrupi jätkamine on küsimärgi all, kuna loodi tüübikinnituse- ja turujärelevalveasutuste foorum.

Veesõidukid:

Koos teiste EL liikmesriikidega osaletakse väikelaevade direktiivi nõuandva komitee (RCD ADCO) töögrupis. Pisteliselt viiakse läbi oma valdkonna toodete ühiskontrolli paadimessidel koos naaberriigi kolleegidega (2008 – Soome, 2009 – Läti, 2011 – Soome, 2012 – Tallinn, 2016 – Tallinn, 2017 – Soome, 2019 - Tallinn). Aktiivsem koostöö on kujunenud naaberriikide Soome, Rootsi ja Lätiga. Väikelaevade turujärelevalve-alase informatsiooni vahetamine teiste liikmesriikidega toimub CIRCABC süsteemi kaudu. Väikelaevade valdkonnas on tähtsal kohal rahvusvahelised erialamessid, kus lisaks uuele tootevalikule on võimalik kohtuda liikmesmaade turujärelevalveasutuste esindajate, tootjate ja vastavushindamise asutuste esindajatega.

1.7.3. Põllumajandus- ja Toiduamet

Põllumajandus- ja Toiduametil on naaberriikide järelevalveasutuste kontaktid infovahetuseks ja koostööd tehakse kõigi Euroopa Liidu liikmesriikide järelevalveasutustega, osaledes Euroopa Komisjoni FERTI AdCo (*Administrative Cooperation Group*) töögrupis. Üks kord aastas toimub rotatsioon korras ka Balti- ja Põhjamaade väetisealane kohtumine.

1.7.4. Tarbijakaitse ja Tehnilise Järelevalve Amet

Tarbijakaitse ja Tehnilise Järelevalve Amet võtab aktiivselt osa rahvusvaheliste koostöövõrgustike ICPEN (*International Consumer and Enforcement Network*) ja PROSAFE (*Product Safety Enforcement Forum of Europe*) tegevusest.

Lisaks on Tarbijakaitse ja Tehnilise Järelevalve Amet RAPEX süsteemi osas Eesti kontaktasutuseks ning samas ka üheks pädevaks asutuseks. Tarbijakaitse ja Tehnilise Järelevalve Ameti esindaja on osa võtnud CSN (*Consumer Safety Network*) koostöövõrgustiku ja RAPEX kontaktide koostumistest. Osa võetakse ka erinevatele tootegruppidele keskenduvatest koordineeritud CASP projektidest.

Muuhulgas osaletakse valdkonnapõhistes Euroopa Komisjoni ADCO (*Administrative Cooperation Group*) töögruppides.

Regulaarselt (kord aastas) toimuvad kokkusaamised Balti riikide tarbijakaitseametite vahel. Koostöö aluseks on Eesti, Läti ja Leedu tarbijakaitseametite vahel sõlmitud tarbijakaitsealased koostöölepingud. Kohtumistel arutatakse igal aastal olulisi tarbijakaitsealaseid küsimusi, mis on ühised kõikidele osalejatele, arutletakse ühiste ülepiiriliste juhtumite üle, antakse ülevaade eelmise perioodi olulisematest sündmustest ja tegevustest ning püütakse leida võimalusi veelgi efektiivsemaks koostööks. Kohtumised jagunevad tavapäraselt kaheks blokiks, millest ühes käsitletakse peamiselt tarbijate majanduslike huvide, tarbijalepingute, reklaami ja kauplemisvõtetega seotud teemasid ning teises keskendutakse rohkem turujärelevalvele ja toodete/teenuste ohutusele.

1.7.5. Terviseamet

Toimub rahvusvaheline koostöö liikmesriikide vahel, sealhulgas osalemine ühisprojektides ECHA (Euroopa Kemikaaliamet) Foorum ja foorumi BPRS (*Biocidal Product Regulation Subgroup*), PEMSAC (*Platform of European Market Surveillance Authorities for Cosmetics*) võrgustike kaudu. Koostöö toimub ka tubakatoodete valdkonnas ning selleks on ühinetud Euroopa Liidu „Tobacco Joint Action 2“ programmiga ning Euroopa Komisjoni tubakatoodete koostiste tööruhmagaga (*Expert Subgroup on Ingredients*). Lisaks osaletakse valdkonnapõhistes Euroopa Komisjoni mänguasjade valdkonna ADCO (*Administrative Cooperation Group*) ja kosmeetikatoodete valdkonna töögrupis.

Informatsiooni vahetamine ohtlike toodete kohta toimub RAPEX (*Rapid Alert System for non-food dangerous products*) ja ICSMS (*The Internet-Supported Information and Communication System*) süsteemide kaudu. Informatsioon turule lastavatest kosmeetikatoodetest on kättesaadav CPNP (*Cosmetic Products Notification Portal*) portaali kaudu, mida kasutatakse järelevalve eesmärgil pidevalt. Informatsioon turule lastavatest tubakatoodetest on kättesaadav EU-CEG portaali kaudu ning ka seda kasutatakse järelevalve eesmärgil pidevalt. Meditsiiniseadmete valdkonnas on nõuetele mittevastava toote kohta infovahetuseks kaks süsteemi. Kui seadmega on toimunud intsident, siis sellesse sekkub ohutusjärelevalve süsteem. Kui on tuvastatud nõuetele mittevastav toode (valesti määratletud, vale riskiklass, võltsing jne), siis on tegemist COF vormiga edastatava teabega.

Terviseamet on meditsiiniseadmete pädevaks asutuseks ja teavitatud asutuste eest vastutav asutus. Määrusega (EL) 2017/745 loodi meditsiiniseadmete koordineerimisrühm (MDCG), mille alla loodi 13 tööühikut:

- Teavitatud asutuste järelevalve (NBO);
- Standardite tööühik;
- Kliiniliste uuringute ja hinnangute tööühik (CIE);
- Turustamise järgne järelevalve ja ohutusvalvsus (PMSV);
- Turujärelevalve tööühik;

- Piiripealsete küsimuste ja klassifitseerimise töörühm;
- Uue tehnoloogia (sh tarkvara) töörühm;
- Seadme unikaalse identifitseerimise (UDI) ja jälgitavuse töörühm;
- Rahvusvaheliste küsimuste töörühm;
- In vitro diagnostikameditsiiniseadmete töörühm;
- Nomenklatuuri töörühm (NOM);
- EUDAMED;
- Tegevustöögrupp (endine rakendamise rakkerühm).

Lisaks jätkuvad meditsiiniseadmete pädevate asutuste kohtumised (CAMD), mida korraldab eesistuja riik. Terviseamet osaleb 2021. aastal ka tellimusmeditsiiniseadmete tootjate juhendi rakkerühma töös.

1.8. TURUJÄRELEVALVEMEETMETE JA ARUANDLUSE HINDAMINE

1.8.1. Keskkonnaamet

Kontrolli tõhususe hindamist viiakse asutusesiseselt läbi regulaarselt. Kontrolli tõhususe läbiviijaks on Keskkonnaameti keskkonnakasutuse järelevalve arenduseosakond, kelle kohustus on läbi viia kvaliteedikontrolli keskkonnakaitseinspektorite töö üle. Ettevõtte kontrollid on üldjuhul avalikud, kui pole seadusest tulenevat teisiti.

1.8.2. Transpordiamet

Mootorsõidukid:

Transpordiamet koostab iga aasta kohta ohuprognooosi ning selle alusel tööplaani, mille raames seatakse konkreetseid sihid igas valdkonnas, arvestades prioriteete ja olemasolevaid ressursse sh ka turujärelevalve osas. Turujärelevalve osas toimub turujärelevalvemeetmete hindamine ja prioritseerimine kord aastas. Igal aastal koostab Transpordiamet mootorsõidukite valdkonnas ka aastaraamatu, mis on kättesaadav ameti kodulehel (<https://www.mnt.ee/et/ametist/aastaraamatu>).

Veesõidukid:

Turujärelevalvemeetmete ja aruandluse hindamine on toimunud läbi turujärelevalve programmi aruandluse.

1.8.3. Põllumajandus- ja Toiduamet

Iga aasta alguses koostatakse eelmise aasta kohta valdkonna tegevuskava täitmise aruanne, mis on leitav kodulehelt: <http://www.pma.agri.ee/index.php?id=102&sub=833>. Tegevuskava täitmise aruandes kajastuvad valdkonna strateegilised eesmärgid ja nende täitmine, olulisemad arengud ja muudatused seadusandluses, hinnang menetlus- ja kontrollisüsteemi toimivusele. Lisaks läbiviidud toimingute hindamisele pööratakse suurt tähelepanu ka maakonna peaspetsialistide hindamisele. Viimast viiakse läbi regulaarselt iga 2 aasta tagant. 2020. aastal viidi läbi kõigi maakonna inspektorite hindamine.

1.8.4. Tarbijakaitse ja Tehnilise Järelevalve Amet

Turujärelevalvealase statistika kogumine ja analüüs toimub kord aastas. Järelevalvetulemuste aruandes kajastuv info on aluseks edasise järelevalve planeerimisel ning suunatud järelevalveprojektide valikul. Toimingute hindamise eesmärgiks on muuta tegevust efektiivsemaks, suunates ressursse täpsemalt probleemsematesse valdkondadesse ja toodete kontrollimisse. Järelevalvetulemuste ja statistika analüüsimisel võetakse arvesse toimunud õnnetusi, mittevastavuste koguhulka ja ohtlikkust ning puuduste esinemissagedust tootegruppide põhiselt. Samuti võetakse arvesse esitatud kaebuste hulka ja iseloomu. Järelevalvetulemused kajastatakse Tarbijakaitse ja Tehnilise Järelevalve Ameti kodulehel.

1.8.5. Terviseamet

Terviseamet koostab turujärelevalve töötulemuste põhjal kokkuvõtva aastaaruande. Aruandes kajastuvad järelevalvetulemused võetakse aluseks edasise tegevuse planeerimisel. Aastaaruanne, sh järelevalve tulemused tehakse iga-aastaselt kättesaadavaks Terviseameti kodulehel.

Lisaks esitati 2020.a Euroopa Komisjonile aruanded REACH-määruse, CLP-määruse ja biotsiidimääruse Eesti viimase viie aasta pädeva asutuse toimingute ja turujärelevalve tulemuste kohta.

Meditiiniseadmete pädevad asutused koostavad oma järelevalvetoimingute tulemuste kohta igal aastal kokkuvõtte ja teevad selle elektroonilise süsteemi (Eudamed) kaudu teistele pädevatele asutustele kättesaadavaks. Liikmesriigid vaatavad läbi oma turujärelevalve toimingud ja hindavad nende toimimist.

1.9. 2021. AASTAKS KAVANDATUD HORISONTAALMEETMED

Turujärelevalveasutuste koondumised:

1. jaanuarist 2021.a on Keskkonnaamet ja Keskkonnainspeksioon ühendatud ühendametiks Keskkonnaamet, Maanteeamet ja Veeteede Amet ühendatud ühendametiks Transpordiamet, Põllumajandusamet ja Veterinaar- ja Toiduamet ühendatud ühendametiks Põllumajandus- ja Toiduamet.

Järelevalvepädevuste korrastamine:

2020.a alguses kohtusid Terviseamet, Tarbijakaitse ja Tehnilise Järelevalve Amet, Sotsiaalministeerium ning Majandus- ja Kommunikatsiooniministeerium. Arutati võimalikke muutusi seoses järgmiste tootegruppidega: pinnakattevahendid (detergendid/aerosoolid jms), biotsiidid, kosmeetikatooted, mänguasjad, lapsehooldustooted, REACH ja CLP. Selle kohtumise ning sellele kohtumisele järgnenud arutelude tulemusena leiti, et pinnakattevahendite (detergentide/aerosoolide jms), biotsiidide, kosmeetikatoodete, CLP ning REACH-määruse ainete ja segude järelevalve võiks jääda Terviseameti ainupädevusse ning mänguasjade, lapsehooldustoodete ning REACH-määruse lisaga XVII seotud toodete järelevalve Tarbijakaitse ja Tehnilise Järelevalve Ameti ainupädevusse. Ühtlasi leiti, et esitatud muudatused ei ole sellist laadi, mis tooksid endaga kaasa vajadust jagada ümber ressursse puudutatud ametite vahel. Sotsiaalministeerium on avaldanud valmisolekut lisada vajalikud seadusemuudatused kavandatavasse biotsiidiseaduse muutmise eelnõusse.

2020.a alguses kohtusid Põllumajandusamet, Tarbijakaitse ja Tehnilise Järelevalve Amet, Maaeluministeerium ning Majandus- ja Kommunikatsiooniministeerium. Arutati võimalikke muutusi seoses väetiste järelevalvega. Arutelu tulemusena leiti, et väetiste järelevalve võiks jääda Põllumajandusameti ainupädevusse. Ühtlasi leiti, et esitatud muudatus ei ole sellist laadi, mis tooks endaga kaasa vajadust jagada ümber ressursse puudutatud ametite vahel. Maaeluministeerium avaldas valmisolekut lisada vajalik seadusemuudatus kavandatavasse väetiseaduse muutmise eelnõusse, mis hetkeplaanide kohaselt valmiks 2021.a-l ning jõustuks 2022.a-l.

EL määruse 2019/1020 rakendamine:

Kavas on viia toote nõuetele vastavuse seadus ja mõned muud seonduvad seadused vastavusse EL määruse nõuetega. Muudatustega laiendatakse eelkõige turujärelevalveasutuste järelevalvepädevusi seoses e-kaubanduses müüdavate toodetega, parandatakse piiriülest koostööd teiste EL liikmesriikidega ning tagatakse, et turujärelevalveasutustel oleks teatud toodete korral (nt ehitustooted, isikukaitsevahendid, mänguasjad) tootja poolt määratud ELis asutatud kontaktisik, kelle poole lisaküsimuste või probleemide korral pöörduda. Samuti on plaanis ajakohastada toote nõuetele vastavuse seaduses ette nähtud trahvimäärasid, mis on muutumatuna püsinud viimased 10.a-t.

2. TURUJÄRELEVALVE ERI VALDKONDADES

2.1. MEDITSIINISEADMED

2.1.1. Vastutav ametiasutus ja selle kontaktandmed

Vastavalt meditsiiniseadme seadusele ja selle alusel kehtestatud õigusaktidele, toote nõuetele vastavuse seadusele ja EL seadusandlusele teostab **Terviseamet** järelevalvet:

- turule lastud meditsiiniseadme üle (turujärelevalve);
- teavitatud asutusele ja tootjale meditsiiniseadme seaduses ja selle alusel kehtestatud õigusaktides sätestatud nõuete täitmise üle;
- ohujuhtumitest teavitamise ja nende uurimise üle;
- kliiniliste uuringute korraldamise üle;
- tootja ja teavitatud asutuse vaidluse korral meditsiiniseadme liigitamise ja määramise üle;
- tervishoiuteenuse osutajale meditsiiniseadme professionaalseks kasutamiseks kehtestatud nõuete täitmise üle;
- meditsiiniseadmed tootjate, levitajate ja kasutusele võtjate toote nõuetele vastavuse seadus alusel kehtestatud nõuete täitmise üle;
- reklaamiseaduses kehtestatud nõuete üle.

Terviseamet, Meditsiiniseadmete osakond, Põllu 1a, 50303 Tartu, e-post: mso@terviseamet.ee, www.terviseamet.ee.

Kontaktisikud: Tagne Ratassepp, juhataja, telefon: +372 58094339, e-post: tagne.ratassepp@terviseamet.ee.

Meditsiiniseadmete valdkonnas järelevalve korraldamise ja teostamisega tegeleb Terviseameti 5 peaspetsialisti, 1 spetsialisti ja osakonna juhataja.

2.1.2. Turujärelevalve menetlused ja strateegia

Meditsiiniseadmete osakond (MSO) on Terviseameti koosseisus meditsiiniseadmete ohutuse valdkonnas juhtiv, koordineeriv ja nõustav üksus. Osakonna tegevus on otseselt seoses maailmas ja eriti Euroopas toimivate arengutega ja väljendub meditsiiniseadmete alase turujärelevalve korraldamises. Meditsiiniseadmete osakond teostab turujärelevalvet meditsiiniseadme seaduse ja selle alamaktides, toote nõuetele vastavuse seaduses ja reklaamiseaduses toodud nõuete täitmise üle. Meditsiiniseadmete osakond seisab hea selle eest, et Euroopa turul oleksid esindatud ainult nõuetele vastavad meditsiiniseadmed ja Eesti rahva tervis oleks seeläbi paremini kaitstud. Inspeksioonipõhise järelevalve ja meditsiiniseadmetega seotud kaebuste menetlemisega tegelevad Terviseameti regionaalosakonnad. Kui kaebus on või võib olla ohujuhtum või võib peegeldada ohutendentsi, siis tegeleb kaebusega ka MSO.

Eestis asuvate tootjate puhul peab Terviseamet viima läbi nende auditeerimise kord kolme aasta jooksul. Auditi käigus vaadatakse läbi meditsiiniseadmete tehniline dokumentatsioon ja tehakse parendusettepanekud, mis vormistatakse märgukirjana. Parendusettepanekute täitmist kontrollitakse järelauditi käigus. Suurema prioriteedi all on ka need tootjad, kes saavad soodustusi Eesti riigilt – näiteks nende tooteid kompenseerib mingis ulatuses Eesti Haigekassa.

2021. aastal pöörame suuremat tähelepanu kvaliteedijuhtimissüsteemidele ohujuhtumitest teavitamise osale ja meditsiini kiiritusele. Samuti jätkame tootjate auditeerimist (tehnilise dokumentatsiooni hindamist). Meditsiiniseadmete valdkonnas on 2021 aastal plaanis teha teabepäevi tootjatele, importijatele, levitajatele, tervishoiuteenuse osutajatele. Kui praegu on meil levitaja maaletooja/hulgimüüja mõistes, siis määrus (EL) 2017/745 laiendab seda mõistes jaemüügi tasemele. Määruse rakendamiseks plaanitakse muuta meditsiiniseadme seadust. Kavandatavad sanktsioonid muudetakse Eesti õigusaktides määruse rakendamise ajaks. Alates 2021. aastast rakenduvad tootjate ühisauditeerimised. Jätkuvad teavitatud asutuste ühishindamised. Turujärelevalveprogrammina plaanime kontrollida Eesis levitavate meditsiiniliste maskide nõutele vastavust.

2.1.3. Eelmisel programmiperioodil toimunud tegevuse aruanne

2020. aastal lükati edasi määruse 2017/745 rakendumine seoses COVID-19 pandeemiaga. Toimus ettevalmistumine määruse rakendamiseks. Kevadel eriolukorra ajal muutsime teavitust ja oleme palunud saata kõikidel turulelaskjatel tehnilised failid. Kokku on turule lastud Eesti kaudu 2020 aastal 100 meditsiiniseadet (ehk hinnati 100 tehnilist faili).

Meditsiiniseadmete ja abivahendite andmekogu kaudu kinnitati 2020 aastal 1706 meditsiiniseadme levitamise Eestis (2019 aastal oli selleks 1288).

Teiseks väga oluliseks turujärelevalve tööriistaks on COEF vorm. COEF vormidel laekus 2019 aasta 119 teatist teistelt liikmesriikidelt ja me ise alustasime 13 menetlust nõutele mittevastava seadme osas. 2020 aastal osakonna töökorraldus muutus ja enamus meie ressursi kulus COVID-19 kriisi lahendamisele. 2020 aastal on laekunud 175 teatist ja me ise oleme koostanud 9. Teatised on seotud maskide ja testidega suures osas. COEF kontaktisikuteks on meditsiiniseadmete osakonna peaspetsialist Kristina Kübar ja osakonnajuhataja Tagne Ratasseppe (mso@terviseamet.ee).

2.2. KOSMEETIKATOOTED

2.2.1. Vastutav ametiasutus ja selle kontaktandmed

Vastavalt rahvatervise seadusele ja koostöölepinguga määratud turujärelevalveasutuste pädevusele teostavad kosmeetikatoodete üle järelevalvet **Terviseamet** ning **Tarbijakaitse ja Tehnilise Järelevalve Amet**. Terviseamet teostab järelevalvet tootmisettevõtetes, hulgiladudes ja importijate juures. Tarbijakaitse ja Tehnilise Järelevalve Amet teostab järelevalvet kosmeetikatoodete märgistuse vastavuse üle jaekaubanduses.

Terviseamet, Paldiski mnt 81, 10617 Tallinn, e-post: kesk@terviseamet.ee, www.terviseamet.ee.

Kontaktisik: Natali Promet – peaspetsialist, telefon: +372 7943533, e-post: natali.promet@terviseamet.ee.

Tarbijakaitse ja Tehnilise Järelevalve Amet, Sõle 23 a, 10614 Tallinn, telefon: +372 6201707, e-post: info@ttja.ee, www.ttja.ee.

Kontaktisikud:

Angela Priks – ekspert-valdkonnajuht, telefon: +372 6201718, e-post: angela.priks@ttja.ee;

Anneli Nagel - toote- ja teenuseohutuse nõunik, telefon: +372 6201714, e-post: anneli.nagel@ttja.ee.

Terviseamet

Vastavalt rahvatervise seadusele kosmeetikatoodete valdkonnas on pädev asutus Terviseamet, kes haldab ja kasutab kosmeetikatoodetest teatamise portaali (CPNP) kaudu Euroopa Komisjoni poolt kättesaadavaks tehtud teavet, kontrollib vajaduse korral toote andmiku vastavust nõuetele, kogub ja menetleb andmeid kosmeetikatoote kasutamisel ilmnenud tõsise soovimatu mõju kohta, vahetab teavet ja teeb koostööd teiste riikide pädevate asutuste, Euroopa Komisjoni ja rahvusvaheliste organisatsioonidega, hindab regulaarselt järelevalve toimimist ja edastab tulemused teistele liikmesriikidele, Euroopa Komisjonile ning teeb need kättesaadavaks üldsusele.

Kosmeetikatoodete testimisi viib läbi Terviseameti Tartu labor.

Kosmeetikatoodete järelevalve korraldamisega tegeleb Terviseameti 1 peaspetsialist (1 ametikohta täistööajaekvivalendile taandatuna) ja järelevalvet teeb 1 järelevalveinspektor (0,3 ametikohta täistööajaekvivalendile taandatuna). Terviseameti eelarve ja palgakulu on toodud punktis 1.1.5.

Tarbijakaitse ja Tehnilise Järelevalve Amet

Kosmeetikatoodete üle järelevalve korraldamise ja teostamisega tegeleb Tarbijakaitse ja Tehnilise Järelevalve Ameti 2 inimest (0,02 ametikoha täistööajaekvivalendile taandatuna).

2.2.2. Turujärelevalve menetlused ja strateegia

Terviseamet

Järelevalve käigus kontrollitakse Euroopa Parlamendi ja nõukogu määruse nr 1223/2009/EÜ kosmeetikatoodete kohta ja Komisjoni määruse 655/2013/EL, millega kehtestatakse ühtsed nõuded kosmeetikatoodete kohta esitatavate väidete põhjendamiseks, nõuete rakendamist. Terviseamet teeb järelevalvet vastutava isiku (tootja/importija) juures ning hulgimüügis (levitaja) kosmeetikatoodete nõuetele vastavuse üle. Vastutava isiku juures kontrollitakse kosmeetikatoote koostisainete, sealhulgas säilitusainete, värvainete ja piiratud kasutusega muude ainete sisaldusele kehtestatud nõuetest kinnipidamist, kosmeetikatoote kohta nõutavat dokumentatsiooni, ehk tooteandmiku: sh ohutusvaru arvutuste alusel iga sisalduva koostisaine ohutust kontrollitavas kosmeetikatootes, koostisosade ohutuskaardid koos andmetega KMR (kantserogeensete, mutageensete ja reproduktiivtoksiliste), „nano“ ja allergeensete ainete kohta, kosmeetikatoodete ohutuse aruande sisu ja kvaliteeti, andmed kosmeetikatoote laborikatsete ja loomkatsete kohta, kosmeetikatoote pakendil tarbijale esitatud teabe, sh väidete vastavust kehtivatele nõuetele ja märgistuse vastavust. Levitaja juures kontrollitakse väidete, märgistuse ja koostise nõuetele vastavust. Järelevalve käigus kontrollitakse ettevõtte poolt CPNP süsteemis teavitamise kohustusest kinnipidamist ning tõsisest soovimatust mõjust teatamise kohustuse täitmist. Vajadusel järelevalve käigus kontrollitakse kosmeetikatooted laboratoorselt, arvestades laborite võimalusi ja nende ressursse.

Määrus nr 1223/2009/EÜ kosmeetikatoodete kohta loob aluse kosmeetikatoodete kasutamisest ilmnenu Tõsisest Soovimatust Mõjust (TSM) teatamise ühiseks lähenemiseks Euroopa Ühenduses. Andmed tõsisest soovimatust mõjust ja soovimatust mõjust on osa kosmeetikatoote aruandest. Tõsise soovimatu mõju korral teavitavad vastutav isik ja levitajad viivitamata sellest ja kõigist võetud parandusmeetmetest liikmesriigi, kus tõsine soovimatu mõju ilmnis, pädevat asutust. 2020. a menetleti kaht juhtumit soovimatust mõjust, nendest ükski ei kvalifitseerunud TSM juhtumiks.

2021. aastal tegutseb Terviseamet kosmeetikatoodete valdkonnas järgmiste prioriteetsete tegevustega:

- vastutava isiku rollis oleva tootja ja importija juures kosmeetikatoodete nõuetele vastavuse kontrollimine ja järelevalve ettevõtte poolse kohustuste täitmise üle,
- tõsist ohtu kujutavate kosmeetikatoodete olemasolu turul väljaselgitamine, nende turult kõrvaldamine ja info edastamine RAPEX ja ICSMS kaudu,
- koostöö jätkamine Maksu- ja Tolliametiga ohtlike kosmeetikatoodete välja selgitamisel tollipiiril ning nende keelustamine Euroopa Ühenduse turule laskmisel.

2021.a uurib Tartu labor kosmeetikatooteid järgmistele konservantidele: bensüülalkohol, 2-fenoksüetanool, 1-fenoksü-2-propanool, metüülparabeen, etüülparabeen, propüülparabeen, isopropüülparaben, butüülparabeen, isobutüülparabeen, bensüülparabeen, 3-iodo-2-propüül butylcarbamate (IPBC), metüülisotiosolinoon ja metüülkloroisotiosolinoon/metüülisotiosolinoon, bensoehappe, sorbiinhappe ja salitsüülhappe ning nende soolad ja ainet 3-benzylidene camphor ning testib kosmeetikatooteid mikrobioloogiliselt vastavalt vajadusele.

Tarbijkaitse ja Tehnilise Järelevalve Amet

Järelevalve käigus kontrollitakse kosmeetikatoodete vastavust määruses nr 1223/2009/EÜ kosmeetikatoodete kohta ja määruses 655/2013/EL, millega kehtestatakse ühtsed nõuded kosmeetikatoodete kohta esitatavate väidete põhjendamiseks, sätestatud nõuetele.

2021. aastal kosmeetika valdkonnas tehakse järelevalvet pöördumiste, signaalide, RAPEX ja ICSMS süsteemist tuleneva info ning kaebuste alusel. Plaanipärast järelevalvet ei planeerita.

2.2.3. Eelmisel programmiperioodil toimunud tegevuse aruanne

Terviseamet

Terviseameti kosmeetikatoodete valdkonnas üksikasjalikud järelevalvetoimingud 2020. a on toodud tabelis 3. Kokku on 544 objekti, millest kontrolliti 5. Kontrollitud on 1 tootja ja 4 levitajat. Turujärelevalve käigus kontrolliti 10 kosmeetikatoodet, millest 6 on toodetud Eestis. Laboratoorselt kontrolliti 6 kosmeetikatoodet, nendest ei vastanud 2 kosmeetikatoodet mikrobioloogilistele näitajatele (sisaldas potentsiaalseid patogeenseid mikroorganisme *Pseudomonas aeruginosa* ning *Escherichia coli*). Ohtlikud kosmeetikatoodet on turult kõrvaldatud.. Kosmeetikatoodete valdkonnas on koostatud 1 märgukiri.

Tabel 3. Järelevalve tulemused kosmeetikatoodete valdkonnas (1223/2009/EÜ ja 655/2013/EL) 2020. aasta kohta	
Kontrollide üldarv	6
Maksu- ja Tolliameti poolt edastatud teatiste arv	71
Kontrollitud toodete üldarv	10
Testitud toodete arv	6
Nõuetele mittevastavate toodete arv	9
Tösis ohtu kujutavate toodete arv	2
Koostatud märgukirjade arv	1
Koostatud ettekirjutuste arv	0
Rakendatud sunniraha arv ja kogusumma	0
Rakendatud asendustäitmiste arv	0
Väärteomenetluste arv	0
Väärteomenetluses määratud trahvid	0
Turult kõrvaldatud artiklite / toodete arv	2/9
Tarbijatelt tagasikutsutud toodete arv	Andmed puuduvad
Ettevõtjate poolt võetud vabatahtlike meetmete arv	1

2020. a-l on Terviseametile laekunud 71 kontrollteadet (2019. a 55 teadet) kosmeetikatoodete kohta (kokku 470 kaubaartikli kohta) nendest 59 teates teavitatud 435 kaubaartiklit on lubatud vabasse ringlusesse ja 12 teates 35 kaubaartiklit ei vastanud nõuetele ning need ei lubatud vabasse ringlusesse (kokku 2976 toodet).

Tarbijakaitse ja Tehnilise Järelevalve Amet

2020. aastal tööplaani põhjal kosmeetikatoodete kontrolli ei toimunud.

2.3. MÄNGUASJAD

2.3.1. Vastutav ametiasutus ja selle kontaktandmed

Vastavalt toote nõuetele vastavuse seadusele, majandus- ja kommunikatsiooni ministri 03.09.2010 määrusele nr 57 „Mänguasja ohutusnõuded ja nõuetele vastavuse tõendamise kord“ ja koostöölepingus kirjeldatud järelevalve asutuste pädevusele teostavad järelevalvet **Tarbijakaitse ja Tehnilise Järelevalve Amet** jaekaubanduses mänguasjade nõuetele vastavuse üle ning **Terviseamet** tootmisettevõtetes, impordiga tegelevates ettevõtetes ja hulgiladudes.

Terviseamet, Paldiski mnt 81, 10617 Tallinn, e-post: kesk@terviseamet.ee, www.terviseamet.ee.

Kontaktisik: Marina Karro, kemikaaliohutuse osakonna nõunik, telefon: +372 7943530, e-post: marina.karro@terviseamet.ee.

Tarbijakaitse ja Tehnilise Järelevalve Amet, Sõle 23 a, 10614 Tallinn, telefon: +372 6201707, e-post: info@ttja.ee, www.ttja.ee.

Kontaktisikud:

Angela Priks – ekspert-valdkonnajuht, telefon: +372 6201718, e-post: angela.priks@ttja.ee;

Anneli Nagel - toote- ja teenuseohutuse nõunik, telefon: +372 6201714, e-post: anneli.nagel@ttja.ee.

Terviseamet

Mänguasjade mehhaanilised ja füüsikalised ning keemilised omadused määratakse Terviseameti keemia- ning füüsikalaboris. Vajadusel pööratakse analüüside teostamiseks ka teiste liikmesriikide laborite poole. Mänguasjade valdkonnas järelevalve korraldamise ja teostamisega tegeleb Terviseameti 1 järelevalveinspektor (0,1 ametikohta täistööajaekvivalendile taandatuna). Terviseameti eelarve ja palgakulu on toodud punktis 1.1.5.

Tarbijakaitse ja Tehnilise Järelevalve Amet

Mänguasjade üle järelevalve korraldamise ja teostamisega tegeleb Tarbijakaitse ja Tehnilise Järelevalve Ametis 2 inimest (0,6 ametikoha täistööajaekvivalendile taandatuna).

2.3.2. Turujärelevalve menetlused ja strateegia

Terviseamet

Mänguasjade ohutuse valdkonnas lähtutakse järgneva aasta plaanide tegemisel kaebuste sisust ning eelnevate aastate järelevalve tulemustest. Plaanide tegemisel võetakse aluseks ka RAPEX ja ICSMS teated ning teiste EL riikide järelevalve tulemused. Kontrollitakse mänguasju, mille kohta on laekunud tarbijate kaebused või vihjed mänguasjade mittevastavuse kohta.

2021. aastal tegutseb Terviseamet mänguasjade valdkonnas järgmiste prioriteetsete tegevustega:

- tõsist ohtu kujutavate mänguasjade olemasolu turul väljaselgitamine importija juures, nende turult kõrvaldamine ja info edastamine RAPEX ja ICSMS kaudu.

Tarbijakaitse ja Tehnilise Järelevalve Amet

Järelevalve käigus kontrollitakse mänguasjade vastavust toote nõuetele vastavuse seaduses § 5 lõike 4 alusel vastu võetud Majandus- ja kommunikatsiooniministri 3.09.2010.a määruses nr 57 „Mänguasja ohutusnõuded ja nõuetele vastavuse tõendamise kord“ sätestatud nõuetele. Samuti teostatakse järelevalvet RAPEX süsteemist laekunud info alusel. Lisaks tehakse laboratoorseid testimisi Tarbijakaitse ja Tehnilise Järelevalve Ameti ohuprognooosi ning tarbijate pöördumiste alusel, arvestades sealjuures Tarbijakaitse ja Tehnilise Järelevalve Ameti võimalusi ja ressursse. Järelevalvet teostatakse muu hulgas ka e-kauplustes müüdavate mänguasjade üle.

2021. aastal mänguasjade valdkonnas prioriteetsemateks tegevusteks on:

- Mänguasjade märgistuse ja eestikeelse teabe kontroll;
- Plastikmänguasjade kontroll ftalaatide sisalduse ning väikelaste (alla 3 aastaste laste) mänguasjade testimine mehhaaniliste-füüsikaliste omaduste osas (eelkõige väikeste osade eraldumine);
- RAPEX süsteemist tuleva info analüüsimine ning sealt edastatava teabe alusel järelevalve teostamine.

2.3.3. Eelmisel programmiperioodil toimunud tegevuse aruanne

Terviseamet

Terviseameti mänguasjade valdkonna üksikasjalikud järelevalvetoimingud 2020. a on toodud tabelis 4. Mänguasjade ohutuse valdkonnas on kokku 48 objekti, millest kontrolliti 3. Turujärelevalve käigus on läbi vaadatud 5 mänguasja, millest nõuetele ei vastanud 4. Laboratoorselt on kontrollitud 1 mänguasja, mis vastas nõuetele.

Tabel 4. Järelevalve tulemused mänguasjade valdkonnas (2009/48/EÜ, 2001/95/EÜ ja 1907/2006/EÜ) 2020. aasta kohta	
Kontrollide üldarv	3
Maksu- ja Tolliameti poolt edastatud teatiste arv	0
Kontrollitud toodete üldarv	5
Kontrollitud ettevõtete üldarv	3
Testitud toodete arv	1
Nõuetele mittevastavate toodete arv	4
Tõsist ohtu kujutavate toodete arv	0
Koostatud märgukirjade arv	3
Koostatud ettekirjutuste arv	0
Rakendatud sunniraha arv ja kogusumma	0
Rakendatud asendustäitmiste arv	0
Väärteomenetluste arv	0

Väärteomenetluses määratud trahvid	0
Turult kõrvaldatud artiklite / toodete arv	0
Tarbijatelt tagasikutsutud toodete arv	0
Ettevõtjate poolt võetud vabatahtlike meetmete arv	0

Tarbijakaitse ja Tehnilise Järelevalve Amet

2020 aastal testis Tarbijakaitse ja Tehnilise Järelevalve Amet 6 mänguasja, neist ohtlikuks osutus 2 testitud mänguasja (nukk, mis sisaldas ftalaate üle lubatud piirnормi ning väikelaste mänguasi, millelt eraldusid väikesed osad).

Ohtlikute mänguasjade osas kohustati ettevõtjaid tooteid turult kõrvaldama. Lisaks teavitati nimetatud ohtlikest mänguasjadest ka teisi EL-i riike läbi ohtlike toodete teavitamise süsteemi (RAPEX süsteem). Läbi süsteemi teavitatud mänguasjadest on Eesti turul avastatud 5 mänguasja (mängumatt, lima *2, klotsikast ja väikelaste mänguasi). Ka nende toodete müük on peatatud ja rakendatud meetmeid (tarbijate hoiatamine, detaili vahetus, tagasinõudmine).

Jätkuvalt on järelevalve käigus tuvastatud põhiprobleemideks nõuetekohase märgistuse või eestikeelsete kasutusjuhendite puudumine mänguasjadel. Samuti tuleb sageli ette, et võõrkeelsed hoiatused on vaid osaliselt tõlgitud eesti keelde.. Väikelaste mänguasjade puhul esineb olukordi, kus väikelapsele (s.o alla 3 aastasele lapsele) mõeldud mänguasjadele on tootja poolt lisatud eksitav hoiatus nagu mänguasi ei oleks sobilik väikelapsele, kuna sisaldab pisidetaile. Sellise hoiatuse lisamine on vastuolus mänguasja ohutust käsitleva määruse nr 57 „Mänguasja ohutusnõuded ja nõuetele vastavuse tõendamise kord“ § 5 lõikega 3, mille kohaselt ei kanta mänguasjale direktiivi 2009/48/EÜ V lisa B osas loetletud hoiatusi, kui see on vastuolus mänguasja kavandatud kasutusega, vastavalt selle funktsioonile, mõõtmetele ja omadustele.

Maksu- ja Tolliametilt on laekunud 15 mänguasjade ohutust puudutavat teadet (kokku 4878 mänguasja). 11 juhul on tehtud otsus kauba vabasse ringlusesse mittelubamiseks ning 7 juhul on kaup lubatud kas koheselt, või pärast täiendavat dokumentide kontrolli vabasse ringlusesse.

2.4. ISIKUKAITSEVAHENDID

2.4.1. Vastutav ametiasutus ja selle kontaktandmed

Vastavalt toote nõuetele vastavuse seadusele teostab järelevalvet isikukaitsevahendite üle **Tarbijakaitse ja Tehnilise Järelevalve Amet**. Enne 01.01.2019 oli isikukaitsevahendite valdkonna pädevus jagatud Tarbijakaitseameti (tarbijatele mõeldud isikukaitsevahendid) ja Tööinspeksiooni (töökeskonnas kasutamiseks mõeldud isikukaitsevahendid) vahel, kuid alates 01.01.2019 koondus kogu isikukaitsevahendite valdkonna järelevalvepädevus Tarbijakaitse ja Tehnilise Järelevalve Ameti alla.

Tarbijakaitse ja Tehnilise Järelevalve Amet, Sõle 23 a, 10614 Tallinn, telefon: +372 6201707, e-post: info@ttja.ee, www.ttja.ee.

Kontaktisikud:

Angela Priks – ekspert-valdkonnajuht, telefon: +372 6201718, e-post: angela.priks@ttja.ee;

Anneli Nagel - toote- ja teenuseohutuse nõunik, telefon: +372 6201714, e-post: anneli.nagel@ttja.ee.

Isikukaitsevahendite üle järelevalve korraldamise ja teostamisega tegeleb Tarbijakaitse ja Tehnilise Järelevalve Ametis 2 inimest (0,2 ametikoha täistööajaekvivalendile taandatuna).

2.4.2. Turujärelevalve menetlused ja strateegia

Järelevalve käigus kontrollitakse isikukaitsevahendite vastavust Euroopa Parlamendi ja Nõukogu määrus (EL) 2016/425, 9. märts 2016, mis käsitleb isikukaitsevahendeid ja millega tunnistatakse kehtetuks nõukogu direktiiv 89/686/EMÜ sätestatud nõuetele, vastavalt ameti pädevusele, ohuprognosile ja tööplaanile.

2021. aastal keskendutakse jätkuvalt isikukaitsevahendite valdkonnas maskide (*nii isikukaitsevahenditeks klassifitseeruvad maskid kui laiatarbe näokatted*) järelevalvele (*e-kaubandus, tavakaubandus ja toll*) ning pööratakse tähelepanu ka teiste COVID 19 pandeemia tõkestamisega seotud isikukaitsevahendite nõuetele vastavusele. Lisaks tehakse järelevalvet pöördumiste, signaalide, RAPEX ja ICSMS süsteemist tuleneva info, kaebuste jms alusel.

2.4.3. Eelmisel programmiperioodil toimunud tegevuse aruanne

2020 aastaks isikukaitsevahendite valdkonnas järelevalvet planeeritud ei olnud. Eesmärk oli teha järelevalvet vaid pöördumiste, signaalide, RAPEX ja ICSMS süsteemist tuleneva info, kaebuste ning tolliteatiste alusel.

Seoses COVID-19 viiruse pandeemiaga tõusis esile isikukaitsevahendite valdkond ning muutus 2020 aasta üheks prioriteetseimaks tooteohutuse valdkonnaks. Alates märtsist 2020 teostati ettevõtjate nõustamisi nii telefoni teel kui kirjalikult, hiljem lisandus tolliteadete menetlemine, juhendmaterjalide koostamine, järelevalvetegevused nii e-kaubanduses kui ka tavakaubanduses.

Töötati välja 3 juhendit:

- Maski valmistamise soovitusel eraisikule ja meditsiinilise maskivalmistamise juhised ettevõtjatele.
- Juhised kuidas valmistada kodus maski.
- Juhend isikukaitsevahendite ja laiatarbe näokatete turustamisele.

Lisaks toimus 1 veebiseminar kaitsevahendite tootmisest ja turustamisest eriolukorras.

Kirjalike nõustamise on tehtud kokku ca 500. Menetletud on 302 tolliteadet, neis tooteid kokku 16 653 462.

Kokku on algatatud ligi 250 järelevalvemenetlust. Peamised tuvastatud puudused on valeinfo esitamine toote juures, toote vale nimetus, puudulikud hooldustingimused või viited kaitseomadustele, mida ei ole tõendatud. Esines puudusi dokumentatsioonis või puudusid need üldse. Lisaks on olnud 5 RAPEX teate või vastusteatega seotud menetlust. Menetluste käigus on palutud kas toote juures esitatud teavet muuta või tõsiste puuduste korral palutud kauba müük peatada ning toode turult kõrvaldatud.

Isikukaitsevahendite järelevalve ning tollimenetluste numbrite hulgas kajastuvad ka laiatarbe näokatetega seonduvad menetlused, millede osas algselt ei olnud ühtset lähenemist ning küsimus oli, mis tootekategooriasse laiatarbe näokatted klassifitseeruvad.

Seoses Euroopa Standardiorganisatsiooni (CEN) juhendi CWA 17553 ilmunisega ja laiatarbe näokateteks klassifitseeruvate toodete laialdasema levitamisega töötas Tarbijakaitse ja Tehnilise Järelevalve Amet välja miinimumnõuded selliste näokatete turustamiseks. Miinimumnõuete koostamisel võeti aluseks tarbijakaitse seadus (§ 5 kauba märgistamise üldnõuded), toote nõuetele vastavuse seadus (§ 11 tootja kohustused ning juhendi [CWA 17553](#) sisu).

Laiatarbe näokatete nõuete täitmist on kontrollitud nii Maksu- ja Tolliameti saabunud teadete alusel, kui ka jaemüügis olevate toodete osas.

Põhiprobleemideks laiatarbenäokatete müügil on pesemisjuhiste puudulik või eksitav esitamine - pesemisjuhised kas puuduvad või on esitatud tarbijale teave, mille järgi juhendumine ei taga maski puhtust ja ohutust korduvkasutamise korral. Samuti puudub sellistel maskidel sageli teave kasutusjuhiste ning filtreerimisomaduste kohta.

Tabel 6 . Järelevalve tulemused isikukaitsevahendite valdkonnas 2020 aasta 11 kuu kohta

Kontrollide üldarv	552
Maksu- ja Tolliameti poolt edastatud teadete arv	302
Maksu- ja Tolliametile vastatud teadete arv	302
Kontrollitud toodete üldarv	16654192
Testitud toodete arv	0
Tõsist ohtu kujutavate toode arv	0
Koostatud märgukirjade arv	
Koostatud ettekirjutuste arv	8
Rakendatud sunniraha arv ja kogusumma	1/1000 €
Väärteomenetluste arv	0

2.5. EBITUSTOOTED

2.5.1. Vastutav ametiasutus ja selle kontaktandmed

Vastavalt toote nõuetele vastavuse seadusele teostab, **Tarbijakaitse ja Tehnilise Järelevalve Amet** järelevalvet ehitustoodetele Euroopa Parlamendi ja Nõukogu määruse 305/2011 sätestatud nõuete täitmise üle.

Tarbijakaitse ja Tehnilise Järelevalve Amet, Endla 10a, Tallinn, 10122, e-post: info@ttja.ee, www.ttja.ee.

Kontaktisik: Toomas Tamm, peaspetsialist, telefon: +372 6672196, e-post: toomas.tamm@ttja.ee.

Tehnilise Järelevalve Ametis tegeleb ehitustoodete valdkonnas järelevalve korraldamise ja teostamisega 1 peaspetsialist vastavalt toote nõuetele vastavuse ja selle alusel kehtestatud õigusaktidele. Tarbijakaitse ja Tehnilise Järelevalve Ameti eelarve ja palgakulu on toodud punktis 1.1.4.

2.5.2. Turujärelevalve menetlused ja strateegia

Nõuetele vastavuse järelevalve planeeritakse vastavalt ameti ohuprognosile ja kindlatele prioriteetidele, milleks on piirkonnad, ettevõtted, ehitustoodete ohtlikkuse tase ning kaebuste ja õnnetuste statistika.

2.5.3. Eelmisel programmiperioodil toimunud tegevuse aruanne

2020. aastal on tegeletud peamiselt tugevussorditud ehituspuidu ja automaatse tulekahjusignalsüsteemi toodete kontrolliga. Lisaks sellele oleme kontrollinud ka suitsutorusid ning suitsuandureid.

Järelevalve tulemused on toodud tabelis 7.

Tabel 7. Järelevalve tulemused ehitustoodete osas (2020)	
Kontrollide üldarv	27
Maksu- ja Tolliameti poolt edastatud teadete arv	6
Maksu- ja Tolliametile vastatud teadete arv	6
Kontrollitud toodete üldarv - erinevad tooted / partiid kokku	12859 / 239 tk
Testitud toodete arv	2
Nõuetele mittevastavate toodete arv	5
Tõsist ohtu kujutavate toode arv	0
Koostatud märgukirjade arv	0
Koostatud ettekirjutuste arv	1
Väärteomenetluste arv	0
Väärteomenetluses määratud trahvid	0 €
Turult kõrvaldatud artiklite / toodete arv	1
Tarbijatelt tagasikutsutud toodete arv	1
Ettevõtjate poolt võetud vabatahtlike meetmete arv	1

2.6. AEROSOLID

Vt punkt 2.7.

2.7. LIHTSAD SURVEANUMAD JA SURVESEADMED

2.7.1. Vastutav ametiasutus ja selle kontaktandmed

Vastavalt toote nõuetele vastavuse seadusele, seadme ohutuse seadusele ja Euroopa Liidu direktiividele (direktiivid 2014/68/EL, 2014/29/EL, 2010/35/EL, 75/324/EMÜ) teostab **Tarbijakaitse ja Tehnilise Järelevalve Amet** järelevalvet surveeadmete, lihtsate surveeadmete, transporditavate surveeadmete ja aerosoolide õigusaktides sätestatud nõuete täitmise üle.

Tarbijakaitse ja Tehnilise Järelevalve Amet, Sõle 23A, Tallinn 10614, e-post: info@ttja.ee, www.ttja.ee.

Kontaktisik: Maanus Urb, telefon: +372 6672177; e-post: maanus.urb@ttja.ee.

Surveeadmete ja aerosoolide nõuetele vastavuse üle järelevalve korraldamise ja teostamisega tegeleb Tarbijakaitse ja Tehnilise Järelevalve Ametis osakoormusega 2 töötajat. Ameti eelarve ja palgakulu on toodud punktis 1.1.4.

2.7.2. Turujärelevalve menetlused ja strateegia

Turujärelevalve teostamise aluseks on iga-aastane tööplaan, mis arvestab olemasolevaid ressursse ja vajadusi. Tööplaani koostamise aluseks on ametile saanud kaebused, ICSMS kaudu saanud info nõuetele mittevastavate toodete kohta, PED ADCO töögrupist saanud info ohtlike surveeadmete kohta, ühisprojektid, ühiskondlikust huvist, ning eelnenud perioodi järelevalve tulemustest.

2020. aastal kontrollitakse turujärelevalve käigus õnnetustega seotud tooteid ja tooteid, mille kohta on tarbijate käest tulnud kaebuseid. Samuti on tähelepanu all tooted, mille kohta on Maksu- ja Tolliamet teateid saatnud.

2.7.3. Eelmisel programmiperioodil toimunud tegevuse aruanne

2020. aasta surveeadmete valdkonnas kontrolliti 4 ohtliku vedeliku (heelium) transporditava surveanuma nõuetele vastavust.

2.8. TRANSPORDITAVAD SURVESEADMED

Vt punkt 2.7.

2.9. MASINAD

2.9.1. Vastutav ametiasutus ja selle kontaktandmed

Masinate, sh plahvatusohtlikus (ATEX) keskkonnas kasutatavad seadmete ja kaitsesüsteemide, turujärelevalvet teostab **Tarbijakaitse ja Tehnilise Järelevalve Amet**.

Tarbijakaitse ja Tehnilise Järelevalve Amet, Sõle 23A, Tallinn 10614, e-post: info@ttja.ee, www.ttja.ee.
Kontaktisik: Richard Saarman, peaspetsialist, telefon: +372 6672175, e-post: richard.saarman@ttja.ee.

Tarbijakaitse ja Tehnilise Järelevalve Ametis tegeleb masinaohutuse valdkonnas järelevalve korraldamise ja teostamisega 1 inimene vastavalt toote nõuetele vastavuse seaduse ja selle alusel kehtestatud õigusaktidele (direktiivid 2006/42/EÜ; 1994/9/EÜ, 2000/14/EÜ). Tarbijakaitse ja Tehnilise Järelevalve Ameti eelarve ja palgakulu ühe ametniku kohta on toodud punktis 1.1.4.

2.9.2. Turujärelevalve menetlused ja strateegia

Turujärelevalvega seonduvalt on Tarbijakaitse ja Tehnilise Järelevalve Ameti ülesanneteks järelevalve turule lastavate ja kasutusele võetavate seadmete nõuetele vastavuse üle, jätkuvalt turule lastavate seadmetega toimunud avariide ja õnnetusjuhtumite tehniliste tekkepõhjuste väljaselgitamine ja teavitatud asutustele tegevuslubade väljastamine.

Tarbijakaitse ja Tehnilise Järelevalve Ametis on turujärelevalvekampaaniate planeerimisel ja üksikmenetluste algatamisel ajendiks informatsioon erinevatest kanalitest (sh kaebused, õnnetusjuhtumid, avariid, AdCo-d, ICSMS ja RAPEX), samuti turule tulevate uutel või tarbijaturul varem kasutamata või väga vähe kasutatud tehnoloogiatel põhinevad tooted. ,

Olulise osa proaktiivsest turujärelevalvest moodustab koostöös maksu- ja tolliametiga vabasse ringlusesse deklareeritavate seadmete turule mittelubamine kuni nende nõuetele vastavusse viimiseni.

Nõuete täitmise tagamise prioriteetid lähtuvad Tarbijakaitse ja Tehnilise Järelevalve Ametis parimatest praktikatest mis on efektiivsed tulemuse saavutamiseks. Sunni kasutamise põhimõtteks on meetmete järkjärguline karmistamine alates nõuet rikkuva isiku informeerimisest ja lõpetades tema suhtes väärteomenetluse korras rahatrahviga karistamisest.

Järelevalvet plahvatusohtlikus keskkonnas kasutamiseks mõeldud seadmete ja välitingimustes kasutatavate seadmete müra üle teostatakse osana masinate turujärelevalvest, võttes aluseks selliste seadmete turule laskmise järelevalvel saadud varasemad kogemused ja riskide hindamise. Masinaohutuse valdkonnas on turujärelevalvealaste kontrollide prioriteetideks 2021. aastal elektritõukerattad.

2.9.3. Eelmisel programmiperioodil toimunud tegevuse aruanne

Tabelis 9 on kajastatud 2020. aasta masinate, plahvatusohtlikes keskkondades kasutatavaid seadmete ja kaitsesüsteemide ning välitingimustes kasutatavate seadmete kontrollimised.

Tabel 9. Järelevalve tulemused masinate valdkonnas (2020)	
Kontrollide üldarv	29
Maksu- ja Tolliameti poolt edastatud teadete arv	25
Maksu- ja Tolliametile vastatud teadete arv	25
Kontrollitud toodete üldarv - erinevad tooted / partiid kokku	49 / 2963
Testitud toodete arv	0
Nõuetele mittevastavate toodete arv	2919
Tõsist ohtu kujutavate toode arv	4
Turult kõrvaldatud artiklite / toodete arv	13/36
Tarbijatelt tagasikutsutud toodete arv	135
Ettevõtjate poolt võetud vabatahtlike meetmete arv	20

2.10. LIFTID

2.10.1. Vastutav ametiasutus ja selle kontaktandmed

Vastavalt toote nõuetele vastavuse seadusele teostab **Tarbijakaitse ja Tehnilise Järelevalve Amet** järelevalvet liftidele ja köisteedele sätestatud nõuete täitmise üle.

Tehnilise Järelevalve Amet, Sõle 23A, Tallinn 10614, e-post: info@ttja.ee, www.ttja.ee
Kontaktisik: Reino Bürkland, ekspert, telefon: +372 667 2173, e-post: reino.burkland@ttja.ee.

Liftide ja köisteede nõuetele vastavuse üle järelevalve korraldamise ja teostamisega tegeleb Tarbijakaitse ja Tehnilise Järelevalve Amet Ametis osakoormusega 5% 1 töötaja (0,05 ametikoha täistööajaekvivalendile taandatuna).

2.10.2. Turujärelevalve menetlused ja strateegia

Euroopa parlamendi ja nõukogu direktiivi 2014/33/EL kohalduvalasse kuuluvate sõiduliftide ja ohutuseadmete ning Euroopa parlamendi ja nõukogu määruse 2016/424 alla kuuluvate köisteede alamsüsteemide ja ohutusseadiste turujärelevalvet teostab Tarbijakaitse ja Tehnilise Järelevalve Amet tehnikaosakond. Tingituna liftide müügi- ja kasutusspetsiifikast, ei teosta Tarbijakaitse ja Tehnilise Järelevalve Amet nende üle tavapärasest turujärelevalvet tarnijate juures või müügikohtades. Järelevalvet turule lastavate liftide ja nende ohutusseadiste üle teostatakse osana kasutusjärelevalvest.

2.10.3. Eelmisel programmiperioodil toimunud tegevuse aruanne

Euroopa parlamendi ja nõukogu direktiivi 2014/33/EL kohalduvalasse kuuluvate sõiduliftide ja ohutuseadmete ning Euroopa parlamendi ja nõukogu määruse 2016/424 alla kuuluvate köisteede alamsüsteemide ja ohutusseadiste turujärelevalvet teostab Tarbijakaitse ja Tehnilise Järelevalve Amet Ameti tehnikaosakond. Tingituna liftide müügi- ja kasutusspetsiifikast, ei teosta Tarbijakaitse ja Tehnilise Järelevalve Amet nende üle tavapärasest turujärelevalvet tarnijate juures või müügikohtades. Järelevalvet turule lastavate liftide ja nende ohutusseadiste üle teostatakse vastavushindamisel teavitatud asutuste poolt. 2020. a hinnati 274 lifti. Uusi köisteid ei paigaldatud.

2.11. KÖISTEED

Vt punkti 2.10.

2.12. VÄLITINGIMUSTES KASUTATAVATE SEADMETE MÜRA

Vt punkti 2.9.

**2.13. PLAHVATUSOHTLIKUS KESKKONNAS KASUTATAVAD SEADMED JA
KAITSESÜSTEEMID**

Vt punkti 2.9.

2.14. PÜROTEHNILISED TOOTED

2.14.1. Vastutav ametiasutus ja selle kontaktandmed

Pürotehniliste toodete üle teostab turujärelevalvet **Tarbijakaitse ja Tehnilise Järelevalve Amet**.

Tarbijakaitse ja Tehnilise Järelevalve Amet, Sõle 23A, Tallinn 10614, e-post: info@ttja.ee, www.ttja.ee.

Kontaktisik: Merilin Kraun, peaspetsialist, telefon: +372 6672106, e-post: merilin.kraun@ttja.ee.

Tarbijakaitse ja Tehnilise Järelevalve Ametis tegeleb pürotehniliste toodete valdkonnas järelevalve korraldamise ja teostamisega 1 inimene vastavalt toote nõuetele vastavuse seaduse ja selle alusel kehtestatud õigusaktidele (direktiiv 2013/29/EÜ). Tarbijakaitse ja Tehnilise Järelevalve Ameti eelarve ja palgakulu ühe ametniku kohta on toodud punktis 1.1.4.

2.14.2. Turujärelevalve menetlused ja strateegia

Tarbijakaitse ja Tehnilise Järelevalve Amet teeb riiklikku järelevalvet lõhkematerjali ja pürotehnilise toote käitlejale esitatud nõuete täitmise üle, käitlemise nõuete täitmise üle, käitlemisega seotud objektide üle, pürotehnilise toote jaekaubanduses võõrandamise nõuete üle ja pürotehnilisele tootele kehtestatud nõuete järgmise üle. Turujärelevalve on osa üldisest nõuetele vastavuse järelevalvest, hõlmates peamiselt vastavusdokumentatsiooni kontrolli vedude puhul ning dokumentide ja märgistuse kontrolli ladudes ja müügikohtades. Pürotehniliste toodetega seotud õnnetuste osas on laekunud Tarbijakaitse ja Tehnilise Järelevalve Ametile mõni üksik kaebus. Politsei- ja Piirivalveametil ning Päästeametil on õnnetuste osas samuti olemas järelevalve läbiviimise õigus, kellega tehakse ka vajadusel koostööd. Enne kõrghooaega (aasta lõpp) räägitakse eelnimetatud ametitega läbi, millised on erinevate asutuste järelevalve plaanid.

Nii nagu ka varasematel aastatel on Tarbijakaitse ja Tehnilise Järelevalve Ametil sellel aastal plaanis kontrollida pürotehniliste toodete müügikohtades tooteid ja üldiseid võõrandamise nõudeid.

2.14.3. Eelmisel programmiperioodil toimunud tegevuse aruanne

Seoses pürotehniliste toodete valdkonna hooajalisusega (aasta lõpp) on tabelis 10 välja toodud arvud väikesed, kuivõrd aruande esitamise ajaks ei ole järelevalve hooaeg veel alanud. Pürotehnilisi tooteid kontrolliti tarnefaasis nii kolmandast riigist kui ka EList. Toodete sissetoomisel peavad ettevõtted esitama toote EL tüübihindamise sertifikaadid ja vastavusdeklaratsioonid.

Tabel 10. Järelevalve tulemused 2013/29/EÜ kohta (11 kuud)

Kontrollide üldarv	6
Maksu- ja Tolliameti poolt edastatud teadete arv	2
Maksu- ja Tolliametile vastatud teadete arv	2

Kontrollitud toodete üldarv - erinevad tooted / partiid kokku	411
Testitud toodete arv	0
Nõuetele mittevastavate toodete arv	0

2.15. TSIVIILOTSTARBELISEKS KASUTAMISEKS MÕELDUD LÕHKEMATERJALID

2.15.1. Vastutav ametiasutus ja selle kontaktandmed

Tsiviilotstarbeliseks kasutamiseks mõeldud lõhkematerjalide üle teostab turujärelevalvet **Tarbijakaitse ja Tehnilise Järelevalve Amet**.

Tarbijakaitse ja Tehnilise Järelevalve Amet, Endla 10a, Tallinn 10122, e-post: info@ttja.ee , www.ttja.ee.

Kontaktisik: Lauri Kütt, peaspetsialist, telefon: +372 6672185, e-post: lauri.kytt@ttja.ee .

Tarbijakaitse ja Tehnilise Järelevalve Ametis tegeleb lõhkematerjalide valdkonnas järelevalve korraldamise ja teostamisega 1 inimene vastavalt lõhkematerjaliseadusele ja selle alusel kehtestatud õigusaktidele (vastavalt direktiivile 2014/28/EL). Tarbijakaitse ja Tehnilise Järelevalve Ameti eelarve ja palgakulu ühe ametniku kohta on toodud punktis 1.1.4.

2.15.2. Turujärelevalve menetlused ja strateegia

Tarbijakaitse ja Tehnilise Järelevalve Amet teeb riiklikku järelevalvet lõhkematerjali, käitlejale esitatud nõuete täitmise, käitlemise nõuete täitmise ja käitlemisega seotud objektide üle. Turujärelevalve on osa üldisest nõuetele vastavuse järelevalvest, hõlmates peamiselt vastavusdokumentatsiooni kontrolli vedude puhul ning dokumentide ja märgistuse kontrolli ladudes ja kasutuskohtades. Koostööd lõhkematerjali käitlemise nõuete täitmise tehakse nii Politsei- ja Piirivalveameti, Kaitsepolitseiameti, Päästeameti kui ka Maksu- ja Tolliametiga.

2.15.3. Eelmisel programmiperioodil toimunud tegevuse aruanne

Lõhkematerjali turujärelevalve hõlmab peamiselt dokumentide ja märgistuse kontrolli lahkematerjali transpordil ja kasutuskohtades. Kokku viidi läbi 21 kontrolli, mille käigus kontrolliti 189 toote nõuetele vastavust. Nõuetele mittevastavaid tooteid ei tuvastatud.

2.16. KÜTTEGAASISEADMED

2.16.1. Vastutav ametiasutus ja selle kontaktandmed

Vastavalt toote nõuetele vastavuse seadusele, seadme ohutuse seadusele ja Euroopa Liidu direktiividele (direktiiv 2009/142/EÜ, EL määrus 2016/426) teostab **Tarbijakaitse ja Tehnilise Järelevalve Amet** järelevalvet gaasiseadmetele õigusaktides sätestatud nõuete täitmise üle.

Tarbijakaitse ja Tehnilise Järelevalve Amet, Sõle 23A, Tallinn 10614, e-post: info@ttja.ee, www.ttja.ee.

Kontaktisik: Alar Punson, peaspetsialist, telefon: +372 6672195, e-post: alar.punson@ttja.ee.

Gaasiseadmete nõuetele vastavuse üle järelevalve korraldamise ja teostamisega tegeleb osakoormusega Tarbijakaitse ja Tehnilise Järelevalve Ametis 2 töötajat. Tarbijakaitse ja Tehnilise Järelevalve Ameti eelarve ja palgakulu ühe ametniku kohta on toodud punktis 1.1.4.

2.16.2. Turujärelevalve menetlused ja strateegia

Turujärelevalve teostamise aluseks on iga-aastane tööplaan, mis arvestab olemasolevaid ressursse ja vajadusi. Tööplaani koostamise aluseks on ametile saanud kaebused, ICSMS kaudu saanud info nõuetele mittevastavate toodete kohta, GAD ADCO töögrupist saanud info ohtlike gaasiseadmete kohta, ühisprojektid, ühiskondlikust huvist, ning eelnenud perioodi järelevalve tulemustest.

2021. aastal kontrollitakse turujärelevalve käigus õnnetustega seotud tooteid ja tooteid, mille kohta on tarbijate käest tulnud kaebuseid. Samuti on tähelepanu all tooted, mille kohta on Maksu- ja Tolliamet teateid saatnud.

2.16.3. Eelmisel programmiperioodil toimunud tegevuse aruanne

2020. aasta gaasiseadmete valdkonnas plaanilist kontrolli ei teostatud. Koostöös Maksu- ja Tolliametiga kontrolliti 1 gaasisoojendite partii (140 tk) nõuetele vastavust. Tooted varustati puudunud vastavusdeklaratsiooniga.

2.17. MÕÕTEVAHENDID, MITTEAUTOMAATKAALUD, KINNISPAKIS TOOTED JA MÕÕTÜHIKUD

2.17.1. Vastutav ametiasutus ja selle kontaktandmed

Vastavalt toote nõuetele vastavuse seadusele ning mõõteseadusele teostab **Tarbijakaitse ja Tehnilise Järelevalve Amet** järelevalvet mõõteseadmete, mitteautomaatkaaludele ja kinnispakkidele õigusaktides sätestatud nõuete täitmise üle.

Tarbijakaitse ja Tehnilise Järelevalve Amet, Sõle 23A, Tallinn 10614, e-post: info@ttja.ee, www.ttja.ee.

Kontaktisik: Priit Poschlin, tehnika valdkonna nõunik, telefon: +372 667 2193, e-post: priit.poschlin@ttja.ee.

Mõõtevahendite ja kinnispakkide nõuetele vastavuse üle järelevalve korraldamise ja teostamisega tegeleb Tarbijakaitse ja Tehnilise Järelevalve Amet osakoormusega 1 töötaja. Katsetamiseks vajaliku tehnika puudumise tõttu kasutatakse pädevate laborite teenust. Tarbijakaitse ja Tehnilise Järelevalve Ameti eelarve ja palgakulu ühe ametniku kohta on toodud punktis 1.1.4.

2.17.2. Turujärelevalve menetlused ja strateegia

Turujärelevalve teostamise aluseks on iga-aastane tööplaan, mis arvestab olemasolevaid ressursse ja vajadusi. Tööplaani koostamise aluseks on ametile saabunud kaebused, ICSMS kaudu saabunud info nõuetele mittevastavate toodete kohta, ühisprojektide tulemused, ühiskondlikust huvist, ning eelnenud perioodi järelevalve tulemustest.

2.17.3. Eelmisel programmiperioodil toimunud tegevuse aruanne

2020. aastal turujärelevalve raames nõuetele mittevastavaid mõõtevahendeid ei tuvastatud. Kaebusi mõõtühikute kasutamise ja mõõtemahutite nõuetele vastavuse osas ei laekunud. Kinnispakkide nõuetele vastavuse osas koostati 1 ettekirjutus seoses vastava õiguseta e-märgise kasutamisega.

2.18. ELEKTROMAGNETILISE ÜHILDUVUSE DIREKTIIVI REGULEERIMISALASSE KUULUVAD ELEKTRISEADMED

2.18.1. Vastutav ametiasutus ja selle kontaktandmed

Vastavalt toote nõuetele vastavuse seadusele teostab **Tarbijakaitse ja Tehnilise Järelevalve Amet** järelevalvet elektriseadmetele sätestatud nõuete täitmise üle.

Tarbijakaitse ja Tehnilise Järelevalve Amet, Sõle 23A, Tallinn 10614, e-post: info@ttja.ee , www.ttja.ee .

Kontaktisikud:

Ursula Oraby, peaspetsialist, telefon: +372 6672091, e-post: ursula.oraby@ttja.ee;

Taavi Lentso, peaspetsialist, telefon: +372 6672164 , e-post: taavi.lentso@ttja.ee.

Tarbijakaitse ja Tehnilise Järelevalve Ametis tegeleb elektromagnetilise ühilduvuse valdkonnas turujärelevalve korraldamise ja teostamisega 2 inimest osakoormusega. Tarbijakaitse ja Tehnilise Järelevalve Ameti eelarve ja palgakulu ühe ametniku kohta on toodud punktis 1.1.4.

2.18.2. Turujärelevalve menetlused ja strateegia

Elektromagnetilise ühilduvuse direktiivi reguleerimiselasse kuuluvate elektriseadmete turujärelevalve on enamasti proaktiivne ja põhineb tollikontrollidel. Riskianalüüsist tulenevale madalale riskihindele on elektriseadmete kontrollid kauplustes ja maaletoojate juures harvad. Esineb ka reaktiivset lähenemist kaebuste näol. Tarbijakaitse ja Tehnilise Järelevalve Amet osaleb EMC ADCO töögrupis ja töögrupi raames toimuvates kampaaniates. Kontrollimise tulemusel ei lubatud turule ca 15 % kontrollitud toodetest, millel olid puudused märgistuses ja dokumentides.

2.18.3. Eelmisel programmiperioodil toimunud tegevuse aruanne

Järelevalve tulemused elektromagnetilise ühilduvuse direktiivi reguleerimiselasse kuuluvad elektriseadmete valdkonnas on toodud tabelis 11.

Tabel 11. Järelevalve tulemused 2014/30/EL kohta (2020. aasta 11 kuud)	
Kontrollide üldarv	5
Maksu- ja Tolliameti poolt edastatud teadete arv	110
Maksu- ja Tolliametile vastatud teadete arv	110
Kontrollitud toodete üldarv	144463
Testitud toodete arv	0
Nõuetele mittevastavate toodete arv	132367
Tõsist ohtu kujutavate toode arv	0
Koostatud märgukirjade arv	6
Turult kõrvaldatud artiklite / toodete arv	21/1923
Tarbijatelt tagasikutsutud toodete arv	0
Ettevõtjate poolt võetud vabatahtlike meetmete arv	0

2.19. RAADIOSEADMED

2.19.1. Vastutav ametiasutus ja selle kontaktandmed

Vastavalt toote nõuetele vastavuse seadusele teostab **Tarbijakaitse ja Tehnilise Järelevalve Amet** järelevalvet raadio- ja telekommunikatsiooni lõppseadmetele sätestatud nõuete täitmise üle.

Tarbijakaitse ja Tehnilise Järelevalve Amet, Sõle 23A, Tallinn 10614, e-post: info@ttja.ee, www.ttja.ee.

Kontaktisikud: Ursula Oraby, peaspetsialist, telefon: +372 6672095, e-post: ursula.oraby@ttja.ee.

Tehnilise Järelevalve Ametis tegeleb raadioseadmete valdkonnas turujärelevalve korraldamise ja teostamisega 1 inimene osakoormusega. Tarbijakaitse ja Tehnilise Järelevalve Ameti eelarve ja palgakulu ühe ametniku kohta on toodud punktis 1.1.4.

2.19.2. Turujärelevalve menetlused ja strateegia

Raadioseadmete turujärelevalves kasutatakse nii proaktiivset kui ka reaktiivset lähenemist. Reaktiivsetest lähenemisest järelevalve teostamisel võib esile tuua klientidelt laekunud kaebused ning info, mis tuleb raadiosageduste järelevalvest (raadiohäireid põhjustavad seadmed).

Proaktiivne lähenemine hõlmab tollikontrolle ja kaupluste/maaletoojate, sh internetikaupluste kontrolle. Kontrollitavate toodete valikul arvestatakse riskianalüüsi tulemustega.

2.19.3. Eelmisel programmiperioodil toimunud tegevuse aruanne

Tabelis 12 on toodud Tarbijakaitse ja Tehnilise Järelevalve Ameti turujärelevalve tulemused raadioseadmete kohta 2020. aasta 11 kuu jooksul.

Tabel 12. Järelevalve tulemused raadio- ja telekommunikatsiooniseadmete kohta	
Kontrollide üldarv	197
Maksu- ja Tolliameti poolt edastatud teadete arv	29
Maksu- ja Tolliametile vastatud teadete arv	29
Kontrollitud toodete üldarv	1639
Testitud toodete arv	0
Nõuetele mittevastavate toodete arv	662
Tõsist ohtu kujutavate toode arv	0
Koostatud märgukirjade arv	30
Turulult kõrvaldatud artiklite / toodete arv	82
Tarbijatelt tagasikutsutud toodete arv	0
Ettevõtjate poolt võetud vabatahtlike meetmete arv	82

2.20. MADALPINGE DIREKTIIVI REGULEERIMISALASSE KUULUVAD ELEKTRISEADMED

2.20.1. Vastutav ametiasutus ja selle kontaktandmed

Vastavalt toote nõuetele vastavuse seaduse ja seadme ohutuse seaduse ning nende alusel kehtestatud õigusaktidele teostab **Tarbijakaitse ja Tehnilise Järelevalve Amet** elektri- ja elektroonikaseadmete turujärelevalvet madalpinge direktiivi 2006/95/EÜ (uus 2014/35/EL) nõuete täitmise üle.

Tarbijakaitse ja Tehnilise Järelevalve Amet, Sõle 23 A, Tallinn 10614, telefon: +372 6672000, e-post: info@ttja.ee.

Kontaktisikud:

Taavi Lentso, peaspetsialist, telefon: +372 6672164, e-post: taavi.lentso@ttja.ee;

Aivar Tuisk, peaspetsialist, telefon: +372 6672162, e-post: aivar.tuisk@ttja.ee.

Tehnilise Järelevalve Ametis tegeleb elektriseadmete valdkonnas järelevalve korraldamise ja teostamisega 2 inimest vastavalt toote nõuetele vastavuse seaduse ja selle alusel kehtestatud õigusaktidele (direktiivi 2014/35/EÜ). Tarbijakaitse ja Tehnilise Järelevalve Ameti eelarve ja palgakulu ühe ametniku kohta on toodud punktis 1.1.4.

2.20.2. Turujärelevalve menetlused ja strateegia

Nõuetele vastavuse järelevalve planeeritakse vastavalt ameti ohuproгноosile ja kindlatele prioriteetidele, milleks on piirkonnad, ettevõtted, elektriseadmete ohtlikkuse tase ning kaebuste ja õnnetuste statistika.

2.20.3. Eelmisel programmiperioodil toimunud tegevuse aruanne

2020. a tegeleti peamiselt toiteplokkide ja LED valgustite ja lampide ohutuse kontrolliga koostöös Maksu- ja Tolliametiga. Samuti jätkusid järelevalveprojektid akulaadijate ja vingugaasiandurite ohutusnõuete täitmise osas. Alljärgnevas tabelis 13 on toodud 2020. aasta järelevalve tulemused LVD toodete kohta.

Tabel 13. Järelevalve tulemused LVD kohta 2020. aastal	
Kontrollide üldarv	7
Maksu- ja Tolliameti poolt edastatud teadete arv	96
Maksu- ja Tolliametile vastatud teadete arv	96
Kontrollitud toodete üldarv	120463
Testitud toodete arv	0
Nõuetele mittevastavate toodete arv	112333
Tõsist ohtu kujutavate toode arv	0
Koostatud märgukirjade arv	7
Koostatud ettekirjutuste arv	0
Turult kõrvaldatud artiklite / toodete arv	14 / 1636
Tarbijatelt tagasikutsutud toodete arv	0
Ettevõtjate poolt võetud vabatahtlike meetmete arv	0

2.21. TEATAVATE OHTLIKE AINETE KASUTAMISE PIIRAMISE NING ELEKTRI- JA ELEKTROONIKASEADMETE JÄÄTMETE DIREKTIIVI REGULEERIMISALASSE KUULUVAD ELEKTRI- JA ELEKTROONIKASEADMED NING PATAREID JA AKUD

2.21.1. Vastutav ametiasutus ja selle kontaktandmed

Probleemtoodete (teatavate ohtlike ainete kasutamise piiramise ning elektri- ja elektroonikaseadmete jäätmete direktiivi reguleerimiselasse kuuluvad elektri- ja elektroonikaseadmed ning patareid ja akud – RoHS valdkond) üle teostavad kontrolli **Keskkonnaamet** ning **Tarbijakaitse ja Tehnilise Järelevalve Amet**.

Keskkonnaamet, Roheline 64, 80010, Pärnu, telefon: +372 662 5999, e-post: info@keskkonnaamet.ee; www.keskkonnaamet.ee.

Kontaktisik: Kaidi Kattai, keskkonnavaaldkonna järelevalve arendusosakonna peaspetsialist; telefon: + 372 56809096, e-post: kaidi.kattai@keskkonnaamet.ee.

Tarbijakaitse ja Tehnilise Järelevalve Amet, Sõle 23A, Tallinn 10614, e-post: info@ttja.ee , www.ttja.ee.

Kontaktisik:

Taavi Lentso, peaspetsialist, telefon: +372 6672164, e-post: taavi.lentso@ttja.ee;

Angela Priks, ekspert-valdkonnajuht, telefon: +372 6201718, e-post: angela.priks@ttja.ee;

Anneli Nagel, toote- ja teenuseohutuse nõunik, telefon: +372 6201714, e-post: anneli.nagel@ttja.ee.

Keskkonnaamet

Tehnilised vahendid Keskkonnaametil puuduvad, vajadusel tellitakse analüüsid Eesti Keskkonnauuringute Keskuse laborilt (XRF seade, mis võimaldab läbi viia mittepurustavaid teste). Turujärelevalvega tegeleb Keskkonnaametis arvestuslikult 9-10 inspektorit. Keskkonnaamet eelarve ja uuringukulu on toodud punktis 1.1.1.

Tarbijakaitse ja Tehnilise Järelevalve Amet

Probleemtoodete üle järelevalve korraldamise ja teostamisega tegeleb Tarbijakaitse ja Tehnilise Järelevalve Ametis 1 ekspert-valdkonnajuht, 1 nõunik ja 2 peaspetsialisti (0,1 ametikoha täistööajaekvivalendile taandatuna). Tarbijakaitse ja Tehnilise Järelevalve Ameti eelarve ja palgakulu ühe ametniku kohta on toodud punktis 1.1.4.

2.21.2. Turujärelevalve menetlused ja strateegia

Keskkonnaamet

Kontrollitavad tootevaldkonnad määratakse RoHS Enforcement Network koostumisel saadava teabe alusel.

Keelatud toote turule laskmise osas alustab Keskkonnaamet menetlust jäätmeseaduse rikkumise osas. Jätkub Maksu- ja Tolliametiga koostöö elektri- ja elektroonikaseadmete ja patareide ja akude maaletoojate (importijate) osas.

Tarbijakaitse ja Tehnilise Järelevalve Amet

Ohtlike ainete sisalduse piirmäärade direktiivi 2011/65/EU (RoHS) nõuetele vastavuse kontroll põhineb üldreeglina dokumentide kontrollil, mis toimub paralleelselt LVD (2014/35/EÜ) ja EMC (2014/30/EÜ) direktiividele vastavuse kontrolliga, kuna enamikule elektri/elektronikaseadmetele rakenduvad eelpool nimetatud direktiivide nõuded. Valdkonnas tehakse vajadusel koostööd Maksu- ja Tolliameti ning Keskkonnainspeksiiooniga.

2021. aastaks Tarbijakaitse ja Tehnilise Järelevalve Ametil probleemtoodete ohutuse valdkonnas tööplaanikohaseid tegevusi kavandatud ei ole.

Peamised kontrollitavad tootegrupid on mänguasjad, erinevad valgustid, led-lambid, toiteplokid, pikendusjuhtmed jms vastavalt Tarbijakaitse ja Tehnilise Järelevalve Ameti ning Maksu- ja Tolliameti ühisele tooteohutuse kontrolli projektile.

2.21.3. Eelmisel programmiperioodil toimunud tegevuse aruanne

Keskkonnaamet

2020. aastal kontrollis Keskkonnaamet (Keskkonnainspeksiioon) tootjavastutusorganisatsioone, kelle tegevusalaks on elektri- ja elektronikaseadmete maaletoojate eest tootjavastutuse nõuete täitmine, ning nendega liitunud tootjaid. Peamiselt toimus kontroll müügikohas ja laos olevate toodete märgistamise üle ning dokumentide kontroll. Nõuetele mittevastavaid tooteid ei tuvastatud.

Analüüsi kahte elektronikaseadet (jõulutuled) ja kahte patareid ohtlike ainete sisalduse osas vastavalt määrusele 2011/65EU. Ületamisi ei tuvastatud.

Tarbijakaitse ja Tehnilise Järelevalve Amet

2020. aastal Tarbijakaitse ja Tehnilise Järelevalve Ametil probleemtoodete valdkonnas tööplaanikohaseid tegevusi planeeritud ei olnud ja kaebuseid ei laekunud.

2.22. A - REACH JA CLP MÄÄRUSE REGULEERIMISALASSE KUULUVAD KEEMILISED AINED

2.22.1. Vastutav ametiasutus ja selle kontaktandmed

Terviseamet on määruste nr 1907/2006/EÜ (REACH-määrus) ja nr 1272/2008/EÜ (CLP-määrus) nõuete täitmise üle Eestis järelevalvet koordineeriv asutus, kes esitab Euroopa Komisjonile aruanded ametlike kontrollide ning muude REACH-määruse ja CLP-määruse nõuete täitmise tagamise meetmete kohta. Riiklikku järelevalvet REACH- ja CLP-määruste reguleerimisel kuuluvate ainete ja segude üle teevad **Terviseamet**, **Keskkonnaamet** ning **Tarbijakaitse ja Tehnilise Järelevalve Amet**. Terviseameti pädevuses on järelevalve tegemine REACH- ja CLP-määrusega aine ja segu tootjale, importijale ning toote valmistajale esitatud kohustuste ja nõuete ning ainele, segule ja tootele esitatud nõuete täitmise üle nende valmistaja ja importija juures ning hulгимүүgis. Tarbijakaitse ja Tehnilise Järelevalve Amet teeb järelevalvet REACH- ja CLP-määrustega aine ja segu märgistamisele ning pakendamisele esitatud nõuete täitmise üle jaemүүgis, REACH-määruse XVII lisaga aine, segu ja toote turuleviimisele ja kasutamisele esitatud piirangute täitmise üle jaemүүgis.

Terviseamet, Paldiski mnt 81, 10617 Tallinn, e-mail: kesk@terviseamet.ee.

Kontaktisik: Annemari Linno – peaspetsialist, telefon: +372 6943519, e-post: annemari.linno@terviseamet.ee.

Tarbijakaitse ja Tehnilise Järelevalve Amet, Sõle 23 a, 10614 Tallinn, telefon: +372 6201707, e-post: info@ttja.ee, www.ttja.ee.

Kontaktisikud:

Angela Priks – ekspert-valdkonnajuht, telefon: +372 6201718, e-post: angela.priks@ttja.ee;

Anneli Nagel - toote- ja teenuseohutuse nõunik, telefon: +372 6201714, e-post: anneli.nagel@ttja.ee.

Keskkonnaamet, Roheline 64, 80010, Pärnu, telefon: +372 662 5999, e-post: info@keskkonnaamet.ee; www.keskkonnaamet.ee

Kontaktisik: Kaidi Kattai, keskkonnavaldkonna järelevalve arendusosakonna peaspetsialist; telefon: + 372 56809096, e-post: kaidi.kattai@keskkonnaamet.ee .

Terviseamet

Kemikaalide valdkonnas tegeleb järelevalve korraldamise ja teostamisega Terviseameti 1 peaspetsialist (1,1 ametikohta täistööajaekvivalendile taandatuna) ja 2 järelevalve inspektorit (0,9 ametikohta täistööajaekvivalendile taandatuna). TA eelarve ja palgakulu on toodud punktis 1.1.5.

Tarbijakaitse ja Tehnilise Järelevalve Amet

REACH- ja CLP-määruse nõuete täitmise üle järelevalve korraldamise ja teostamisega tegeleb Tarbijakaitse ja Tehnilise Järelevalve Ameti 2 inimest (0,1 ametikoha täistööajaekvivalendile taandatuna).

2.22.2. Turujärelevalve menetlused ja strateegia

Terviseamet

Turujärelevalve käigus kontrollib Terviseamet kemikaalide registreerimist, autoriseerimist, arvestust, piiranguid, identifitseerimist, klassifikatsiooni, märgistust, pakendit, ohutuskaarte, eksporditeatise ja tarneahelas teabevahetust, Euroopa Kemikaaliameti teavitamist jne. Erilist tähelepanu pööratakse 2021. aastal kemikaalide klassifitseerimisele, märgistamisele ja pakendamisele ning ohutuskaartide koostamisele. Lisaks algab ECHA Foorumi poolt koordineeritud järelevalve projekt autoriseerimiskohutuse täitmise kontrollimise kohta.

2021. aastal tegutseb Terviseamet kemikaalide valdkonnas järgmiste prioriteetsete tegevustega:

- tootja ja importija juures kemikaalide nõuetele vastavuse kontrollimine ja ettevõtte poolt REACH ja CLP määrustes sätestatud kohustuste täitmise üle järelevalve,
- tarbijatele tõsist ohtu kujutavate kemikaalide olemasolu turul väljaselgitamine, nende turult kõrvaldamine ja info edastamine RAPEX ja ICSMS kaudu,
- koostöö jätkamine Maksu- ja Tolliametiga registreerimata kemikaalide välja selgitamisel tollipiiril ning nende keelustamine Euroopa Ühenduse turule laskmisel.
- järelevalve toimingute tõhustamise ja Euroopa Liidu tasemel järelevalvepraktika ühtlustamise eesmärgil osaletakse Euroopa Kemikaaliameti (ECHA) foorumi töös, sh järgmistes töörühmades ja rahvusvahelistes järelevalve alastes projektides:
 - töörühm „Koostöö tolliga 2“ – Lähtudes pilootprojektist saadud tulemustest koostatakse inspektoritele saadud kogemuste põhjal juhendmaterjal (tips & hints) sedalaadi kontrollide läbiviimiseks;
 - projekt REACH-EN-FORCE 9 – autoriseerimise kohustuste täitmise kontroll. Tulemustest tehakse kokkuvõtte ja edastatakse ECHALE.

Tarbijakaitse ja Tehnilise Järelevalve Amet

Järelevalve käigus kontrollitakse toodete vastavust REACH- ja CLP-määruste nõuetele vastavalt Ameti pädevusele, ohuproгноosile ja tööplaanile. Erilist tähelepanu pööratakse selliste toodete märgistusele. Samuti kontrollitakse laekunud signaalide ja vihjete põhjal tarbijatele jaemüügi korras keelatud ainete/segude müüki e-kaubanduses.

2021. aastal REACH- ja CLP- määruse nõuetele vastavuse osas tehakse järelevalvet pöördumiste, signaalide, RAPEX ja ICSMS süsteemist tuleneva info ning kaebuste alusel. Plaanipärast järelevalvet ei planeerita.

2.22.3. Eelmisel programmiperioodil toimunud tegevuse aruanne

Terviseamet

Terviseameti üksikasjalikud järelevalvetoimingud REACH- ja CLP-määruste valdkonnas 2020. aasta on toodud tabelis 14. Järelevalve all olevast 420-st ettevõttest kontrolliti 11 ettevõtet. Puudused tuvastati 3 objektil. Kontrollitud 27 kemikaalist 7 kemikaali ei vastanud nõuetele (25,9%).

Tabel 14. Järelevalve tulemused kemikaalide (v.a biotsiidid, detergendid, värvid ja mänguasjad) valdkonnas (REACH- ja CLP-määrus) 2020. aasta kohta	
Kontrollide üldarv	11
Maksu- ja Tolliameti poolt edastatud teatiste arv	17
Kontrollitud toodete üldarv	27
Testitud toodete arv	2
Nõuetele mittevastavate toodete arv	7
Tösis ohtu kujutavate toodete arv	0
Koostatud märgukirjade arv	1
Koostatud ettekirjutuste arv	0
Rakendatud sunniraha arv ja kogusumma	0
Rakendatud asendustäitmiste arv	0
Väärteomenetluste arv	0
Väärteomenetluses määratud trahvid	0
Turult kõrvaldatud artiklite / toodete arv	0
Tarbijatelt tagasikutsutud toodete arv	Andmed puuduvad
Ettevõtjate poolt võetud vabatahtlike meetmete arv	0

2020. a. on Terviseametile laekunud 17 kontrollteadet (2019.a 17 teadet) kemikaalide kohta (kokku 53 kaubaartikli kohta). Nendest 10 teates teavitatud 45 kaubaartiklit lubati vabasse ringlusesse ja 7 teates 8 kaubaartiklit ei vastanud nõuetele ning neid ei lubatud vabasse ringlusesse (kokku 9027 toodet).

Tarbijakaitse ja Tehnilise Järelevalve Amet

2020. aastal antud valdkonnas järelevalvet ei teostatud.

2.22. B - MUUD KEMIKAALID (DETERGENDID, VÄRVID JA PÜSIVAD ORGAANILISED SAASTEAINED, FLUORITUD KASVUHOONEGAASID, OSOONIKIHTI KAHANDAVID AINED JNE)

2.22.1. Vastutav ametiasutus ja selle kontaktandmed

Vastavalt kemikaaliseadusele ning koostöölepingus kirjeldatud järelevalve asutuste pädevusele teostab **Tarbijakaitse ja Tehnilise Järelevalve Amet** järelevalvet detergendi turustamiseks esitatud nõuete täitmise üle jaekaubanduses ja **Terviseamet** detergendi turule laskmisele esitatud nõuete täitmise üle (määrus nr 648/2004/EÜ). Riiklikku järelevalvet lenduvaid orgaanilisi ühendeid sisaldavate värvide ja muude pinnakattevahendite ning sõidukite viimistlusmaterjalide märgistuse vastavuse kohta esitatavate nõuete täitmise üle teostavad atmosfääriõhu kaitse seaduse alusel Tarbijakaitse ja Tehnilise Järelevalve Amet ning Terviseamet. Terviseamet teeb järelevalvet lenduvaid orgaanilisi ühendeid sisaldavate värvide, muude pinnakattevahendite ning sõidukite taasviimistlusmaterjalide märgistusele esitatavate nõuete täitmise üle hulgimüügis (direktiiv 2004/42/EÜ). Osoonikihti kahandavate ainete ja fluoritud kasvuhoonegaaside osas teeb dokumentaalset ja märgistuse kontrolli **Keskkonnaamet**.

Terviseamet, Paldiski mnt 85, 10617 Tallinn, e-post: kesk@terviseamet.ee

Kontaktisikud: Annemari Linno – peaspetsialist (detergendid, biotsiidid), telefon: +372 7943519, e-mail: annemari.linno@terviseamet.ee.

Tarbijakaitse ja Tehnilise Järelevalve Amet, Sõle 23 a, 10614 Tallinn, telefon: +372 6201707, e-post: info@ttja.ee, www.ttja.ee

Kontaktisikud:

Angela Priks – ekspert-valdkonnajuht, telefon: +372 6201718, e-post: angela.priks@ttja.ee;

Anneli Nagel - toote- ja teenuseohutuse nõunik, telefon: +372 6201714 e-post: anneli.nagel@ttja.ee.

Keskkonnaamet, Roheline 64, 80010, Pärnu, telefon: +372 662 5999, e-post: info@keskkonnaamet.ee; www.keskkonnaamet.ee

Kontaktisik: Kaidi Kattai, keskkonnavaldkonna järelevalve arendusosakonna peaspetsialist; telefon: + 372 56809096, e-post: kaidi.kattai@keskkonnaamet.ee.

Terviseamet

Detergentide ja lenduvate orgaaniliste ühendite värvides, muudes pinnakattevahendites ning sõidukite taasviimistlusmaterjalides järelevalve korraldamise ja teostamisega tegeleb Terviseameti 1 peaspetsialist (0,20 ametikohta täistööajaekvivalendile taandatuna) ja 1 järelevalve inspektor (0,8 ametikohta täistööajaekvivalendile taandatuna). Terviseameti eelarve ja palgakulu on toodud punktis 1.1.5.

Tarbijakaitse ja Tehnilise Järelevalve Amet

Muude kemikaalide valdkonna üle järelevalve korraldamise ja teostamisega tegeleb Tarbijakaitse ja Tehnilise Järelevalve Ametis 2 inimest (0,02 ametikoha täistööajaekvivalendile taandatuna).

Keskkonnaamet

Osoonikihti kahandavate ainete ja fluoritud kasvuhoonegaaside üle teeb järelevalvet Keskkonnainspeksioonis ca 0,66 inspektorikohta (ressursi mõttes). Igas maakonnas on vähemalt üks inspektor, kes teostab f-gaaside alast kontrolli.

2.22.2. Turujärelevalve menetlused ja strateegia

Terviseamet

2021.a toimuvad kontrollid korrapäraselt vastavalt aasta plaanile. Lenduvate orgaaniliste ühendite kontrollimisel värvides, lakkides ning sõidukite taasviimistlusmaterjalides vaadatakse peamiselt märgistust ning üldiseid kemikaalidele REACH- ja CLP-määrustest tulenevaid nõudeid (registreerimine, ohutuskaardid, klassifitseerimine, pakendamine ja märgistamine). 2021. aastal plaanib Terviseamet detergentide valdkonnas viia tootja ja importija juures vastavalt vajadusele ja ohuproгноosile läbi kontrollid detergenti ja LOÜ nõuetele vastavuse üle.

Tarbijakaitse ja Tehnilise Järelevalve Amet

Detergentide vastavust määrusele nr 648/2004/EÜ kontrollitakse vastavalt tööplaanile ning erilist tähelepanu pööratakse märgistusele. Testimisi ei ole Tarbijakaitse ja Tehnilise Järelevalve Amet detergentide valdkonnas teostanud. Nõuetele vastavust kontrollitakse tavapärase järelevalve korras.

Tarbijakaitse ja Tehnilise Järelevalve Ameti ohuproгноosi alusel ei teostata aastal 2021 plaanipäraselt järelevalvet detergentide üle. Järelevalvet teostatakse laekunud signaalide/vihjete või vajaduse põhised.

Keskkonnaamet

Keskkonnaameti järelevalve osakonna kontrollid toimuvad 2021. aastal vastavalt tööplaanile. Keskkonnaameti eelarve ja uuringukulu on toodud punktis 1.1.1.

2021. aastal väheneb F-gaaside turule toomise kvoot. Sellega võib kaasneda illegaalse f-gaaside impordi (kvoodivaba) kasv. Keskkonnaamet teeb illegaalse turu tõkestamiseks koostööd Eesti Masku- ja Tolliameti, Keskkonnaministeriumi ja Eesti Keskkonnauuringute Keskusega. Selleks, et illegaalse kaubandusega efektiivsemalt võidelda, muudab Keskkonnaministerium atmosfääriõhu kaitse seadust, millega muuhulgas antakse inspeksioonile konfiskeerimise õigus. Muudatused jõustuvad hinnanguliselt 2021. a suvel.

2.22.3. Eelmisel programmiperioodil toimunud tegevuse aruanne

Terviseamet

Terviseameti järelevalvetoimingud detergentide ning värvide valdkonnas on üksikasjalikult toodud tabelis 16. Detergentide ja LOÜ valdkonnas on kokku 79 objekti, millest 2020. a kontrolliti 12. Kontrollimiste üldarv oli 13. Turujärelevalve käigus kontrolliti 27 toodet, millest 5 ei vastanud nõuetele. Koostati 2 märgukirja.

Tabel 16. Järelevalve tulemused detergentide (648/2004/EÜ, REACH- ja CLP-määrus), värvide, lakkide ja sõidukite lõppviimistlusmaterjalide valdkonnas (2004/42/EÜ, REACH-ja CLP-määrus) 2020. aasta kohta

Kontrollide üldarv	13
Maksu- ja Tolliameti poolt edastatud teatiste arv	1
Kontrollitud toodete üldarv	27
Testitud toodete arv	8
Nõuetele mittevastavate toodete arv	5
Tösis ohtu kujutavate toode arv	0
Koostatud märgukirjade arv	2
Koostatud ettekirjutuste arv	0
Rakendatud sunniraha arv ja kogusumma	0
Rakendatud asendustäitmiste arv	0
Väärteomenetluste arv	0
Väärteomenetluses määratud trahvid	0
Turult kõrvaldatud artiklite / toodete arv	0
Tarbijatelt tagasikutsutud toodete arv	0
Kontrollide üldarv	0
Ettevõtjate poolt võetud vabatahtlike meetmete arv	0

Tarbijakaitse ja Tehnilise Järelevalve Amet

2020. aastal tööplaanipõhist kontrolli antud valdkonnas ei toimunud.

Keskkonnaamet

2020. aastal olid kontrolli fookuses külmaaineid sisaldavate seadmete müüjad ja hooldajad, f-gaaside mahutite müüjad, autode kliimaseadmete hooldajad (toimus reid autoremonditöökodadesse Tartumaal) ning registreerimata seadmete kontroll. Väiksemate rikkumiste osas määrati 12 järelkontrolli ning 1 haldusmenetlus. Väärteomenetlusi ei alustatud.

2020. a novembril lõpetati menetlus Läti kodaniku suhtes, kes 2018. aastal importis Eestisse ühekordseid fluoritud kasvuhoonegaase sisaldavaid mahuteid, mille turule toomine on keelatud alates 2007. aastast. Menetluse käigus äravõetud 34 ühekordset mahutit anti hävitamiseks üle Eesti Keskkonnauuringute Keskuse käitluskeskusele.

2020. aastal korraldasime inspektoritele koostöös Eesti Keskkonnauuringute Keskusega koolituspäeva, kus tutvusime autokliima hoolduse eripäradega, tutvustasime muudatusi

valdkonnas ning arutlesime töö käigus tekkinud küsimuste ja probleemide üle. Lisaks toimus webinar, kus Euroopa Fluorosüsivesinike Tehniline Komitee (European FluoroCarbons Technical Committee – EFCTC) juhtis tähelepanu valdkonna probleemkohtadele ja võimalikele lahendustele.

2.23. ÖKODISAIN JA ENERGIAMÄRGISTUS

2.23.1. Vastutav ametiasutus ja selle kontaktandmed

Vastavalt toote nõuetele vastavuse seaduse ja seadme ohutuse seaduse ning nende alusel kehtestatud õigusaktidele teostab **Tarbijakaitse ja Tehnilise Järelevalve Amet** elektriseadmete turujärelevalvet energiamõjuga toodete energia ja muude ressursside tarbimise ja märgistuse direktiivi 2010/30/EL ja energiamõjuga toodete ökodisaini direktiivi 2009/125/EÜ nõuete üle.

Tarbijakaitse ja Tehnilise Järelevalve Amet, Sõle 23 A, Tallinn 10614, telefon: +372 6672000, e-post: info@ttja.ee.

Kontaktisikud:

Taavi Lentso, peaspetsialist, telefon: +372 6672164, e-post: taavi.lentso@ttja.ee;

Aivar Tuisk, peaspetsialist, telefon: +372 6672162, e-post: aivar.tuisk@ttja.ee.

Tarbijakaitse ja Tehnilise Järelevalve Ametis tegelevad ökodisaini ja energiamärgistuse nõuete järelevalvega 2 inimest vastavalt toote nõuetele vastavuse seaduse ja selle alusel kehtestatud õigusaktidele (direktiivid 2009/125/EÜ 2010/30/EL). Tarbijakaitse ja Tehnilise Järelevalve Ameti eelarve ja palgakulu ühe ametniku kohta on toodud punktis 1.1.4.

2.23.2. Turujärelevalve menetlused ja strateegia

Nõuetele vastavuse järelevalve planeeritakse vastavalt ameti ohuprognosile ja kindlatele prioriteetidele, milleks on piirkonnad, ettevõtted ning kaebuste statistika. 2020.a toimus LED valgustite ja LED lampide energiatõhususe nõuetele vastavuse kontroll koostöös Maksu- ja Tolliametiga. Samuti jätkus nn suurte kodumasinat energiamärgistuse ja ökodisaini nõuete (2017/1369, 2009/125/EÜ) vastavuse kontrollimine.

2.23.3. Eelmisel programmiperioodil toimunud tegevuse aruanne

2020. a järelevalve tulemused ökodisaini ja energiamärgistuse nõuete kontrolli osas on toodud tabelis 17.

Tabel 17. Järelevalve tulemused ökodisaini ja energiamärgistuse nõuete osas (2020)	
Kontrollide üldarv	148
Maksu- ja Tolliameti poolt edastatud teadete arv	15
Maksu- ja Tolliametile vastatud teadete arv	15
Kontrollitud toodete üldarv - erinevad tooted / partiid kokku	1236/96000
Testitud toodete arv	0
Nõuetele mittevastavate toodete arv	87646
Tõsist ohtu kujutavate toode arv	0
Koostatud märgukirjade arv	19
Koostatud ettekirjutuste arv	0
Turult kõrvaldatud artiklite / toodete arv	5/360

Tarbijatelt tagasikutsutud toodete arv	0
Ettevõtjate poolt võetud vabatahtlike meetmete arv	0

2.24. REHVIDE MÄRGISTAMINE

2.24.1. Vastutav ametiasutus ja selle kontaktandmed

Rehvide märgistuse üle teostab järelevalvet **Keskkonnaamet**.

Keskkonnaamet, Roheline 64, 80010, Pärnu, telefon: +372 662 5999, e-post: info@keskkonnaamet.ee; www.keskkonnaamet.ee.

Kontaktisik: Kaidi Kattai, keskkonnavaldkonna järelevalve arendusosakonna peaspetsialist; telefon: + 372 56809096; e-post: kaidi.kattai@keskkonnaamet.ee.

Antud valdkonnas viivad kontrolli läbi Keskkonnaameti järelevalve osakonna büroode inspektorid. Kokku on 23 jäätmevaldkonna inspektorit. Turujärelevalve rehvide märgistamise osas on üks osa autohooldustöökodade ja tootjavastutusnõuete kontrollist, seega on keeruline arvuliselt öelda, missugune on inspektori koormus turujärelevalve nõudeid kontrollides.

Asutuse eelarves ei ole eraldi ette nähtud eelarverida rehvide testimiseks. Eestis puudub labor, mis mõõdaks rehvide märgistuse vastavust. Meile lähimad laborid asuvad Soomes ja Rootsis. Kuna ühe rehvi testimise hind on suurusjärgus 500 eurot, lisades sinna juurde transpordi maksumuse, siis see on põhjus, miks Keskkonnaametil ei ole hetkel eelarvelisi vahendeid ette näinud.

2.24.2. Turujärelevalve menetlused ja strateegia

Rehvide maaletoojad on tootjad jäätmeseaduse tähenduses. Jäätmeseaduse kohaselt peab tootja tagama tema poolt turule lastud rehvide nõuetele vastavuse. Et antud nõudeid täita, on suurem osas tootjaid koondunud tootjavastutusorganisatsiooni. Keskkonnaamet on kohustatud kontrollima üks kord aastas tootjavastutusorganisatsiooni tegevust. Organisatsiooni kontrolli raames kontrollitakse ka organisatsiooniga liitunud tootjaid. Lisaks anname organisatsioonile ülesande informeerida temaga liitunud tootjaid rehvide märgistamise nõuetest. Rehvide märgistamise nõue on Eesti õigusesse üle võetud atmosfääriõhu kaitse seadusega. Alates 1.maist 2020 jõustub uus EL määrus 2020/740, mis käsitleb rehvide kütusesäästlikkuse ja muude näitajate märgistamist ning millega muudetakse määrust (EL) 2017/1369 ja tunnistatakse kehtetuks määrus (EÜ) nr 1222/2009.

Märgistamata rehvide või ebaõige märgistusega rehvide müügi eest on võimalik alustada haldusmenetlust, milles toodud kohustuse mittetäitmisel on sunniraha määraks maksimaalselt kuni 32 000 eurot.

2021. aastal on Keskkonnaametil plaanis rehvide märgistuse kontrolle läbi viia autoremonditöökodade ja rehvide maaletoojate/tootjate kontrollide raames.

2.24.3. Eelmisel programmiperioodil toimunud tegevuse aruanne

2020. aasta novembris ja detsembris kontrolliti autoremonditöökodade reidide raames Tartu linnas ja Võru maakonnas kokku 32 autoremonditöökoda. Kontrollides keskenduti ka rehvide märgistusega seotud nõuetele. Ühes töökojas tuvastati rehvide nõuetele mittevastav märgistamine.

MTÜ Rehvinglus kontrolli raames kontrolliti ka liitunud tootjate tegevust, sh pisteliselt ka rehvide märgistuse nõuete täitmist. Eraldi rehvide arvu üle arvestust ei peetud. Ühtegi rehvi laborisse testimisele ei saadetud. Menetlusi ei alustatud.

2.25. VÄIKELAEVAD

2.25.1. Vastutav ametiasutus ja selle kontaktandmed

Riiklikku järelevalvet väikelaevade üle teostab **Transpordiamet**.

Transpordiamet – Valge tn 4, Tallinn 11413, eva@vta.ee, www.vta.ee

Kontaktisik: Andres Kõnd, väike- ja siseveelaevade osakonna juhataja, telefon: +372 6205750, +372 53447681, e-post: andres.kond@vta.ee, vslo@vta.ee.

2.25.2. Turujärelevalve menetlused ja strateegia

Väikelaevade kui veesõidukite puhul on esmatähtis nende merekõlblikkus. Seda hinnatakse läbi tootele kehtestatud nõuetele vastavuse tõendamise kontrollimise. Samuti on valdkonnas märkimisväärne osa järelevalvetegevusel nn nõustava järelevalve vormis. See puudutab nii toodete tarbijaid kui tegevusloa alusel valdkonnas tegutsevaid isikuid. Lisaks on turujärelevalve protsessis suureks abiks kohustuslik veesõidukite registreerimise protseduur, kus kõik registrisse kantavad väikelaevad peavad läbima registreerimiseelse ülevaatuse.

Väikelaevad kui tooted võivad olla väga erineva suuruse ja kasutamiskeerukusega. Siinkohal on tähtsal kohal tootega kaasasolev kasutusjuhend, mis peab sisaldama nii toote üldandmeid, selgitavaid sätteid normaalsest eksploatatsioonist kui põhjalikku teavet võimalike ohtude (ümberrõhk, tuleoht, ülekoormatus jne.) vältimisest.

Turujärelevalvetoimingute tulemusena toimunud muudatused on olnud märkimisväärselt positiivsed. Kindlasti on tähtis roll heal koostööl Maksu ja Tolliameti ning Transpordiameti vastavate struktuuriüksustega. Samuti on Transpordiamet arendamas konstruktiivsemat koostööd Läti ja Leedu ning Soome ja Rootsi kolleegidega tagamaks ühtlast lähenemist turujärelevalvetoimingutes naaberriikidega.

2.25.3. Eelmisel programmiperioodil toimunud tegevuse aruanne

Järelevalvetoimingud arvudes:

- kontrollide arv internetis müüdavate toodete osas: 3;
- Maksu- ja Tolliameti poolt edastatud teatiste arv: 8;
- Kontrolli teatistes olevate toodete arv 27, neist vabasse ringlusse lubatud 26;
- kontrollitud toode üldarv: 724, mis sisaldab nii kontrollteatistes olevaid tooteid kui ka registreerimiseelse ülevaatusel kontrollitud tooteid;
- testitud toodete arv: 0.

2.26. LAEVAVARUSTUS

2.26.1. Vastutav ametiasutus ja selle kontaktandmed

Riiklikku järelevalvet laevavarustuse üle teostab **Transpordiamet** lähtudes meresõiduohutuse seadusest.

Transpordiamet – Valge tn 4, Tallinn 11413, eva@vta.ee, www.vta.ee.

Kontaktisik: Kristjan Truu, laevade järelevalve osakonna juhataja, e-post: kristjan.truu@vta.ee, +372 620 5721.

2.26.2. Turujärelevalve menetlused ja strateegia

Laevavarustuse nõuete täitmise järelevalvet teostatakse laevade ülevaatuste käigus.

2.26.3. Eelmisel programmiperioodil toimunud tegevuse aruanne

2020.a-l probleeme laevavarustuse nõuete täitmisega ei tuvastatud.

2.27. MOOTORSÕIDUKID JA TRAKTORID

2.27.1. Vastutav ametiasutus ja selle kontaktandmed

Vastavalt toote nõuetele vastavuse seaduse, Euroopa Parlamendi ja Nõukogu määrusele nr 167/2013, põllu- ja metsamajanduses kasutatavate sõidukite kinnituse ja turujärelevalve kohta ning Euroopa Parlamendi ja Nõukogu määrusele nr 168/2013, kahe-, kolme- ja neljarattaliste sõidukite kinnituse ja turujärelevalve kohta, Euroopa Parlamendi ja Nõukogu määrusele nr 2018/858, mootorsõidukite ja mootorsõidukite haagiste ning nende jaoks ette nähtud süsteemide, osade ja eraldi seadmestike tüübikinnituse ja turujärelevalve kohta teostab nimetatud määruste üle turujärelevalvet **Transpordiamet**.

Transpordiamet, Teelise 4, Tallinn 10916, e-post: info@mnt.ee , www.mnt.ee .
Kontaktisik: Kaja Lepp, telefon: +372 5550 8658, e-post: kaja.lepp@mnt.ee.

Turujärelevalvega seonduvaid kohutusi täidab Transpordiametis eelpool nimetatud valdkondades 2 ametnikku (turujärelevalvega tegeleva ametnike tööosakaal turujärelevalve valdkonnas hinnanguliselt 50%). Turujärelevalvega seotud ametnike 2020. aasta keskmine brutopalk kuus on 1800 EUR, millele lisandub juurde töötasudega seotud tööandja kulud.

2.27.2. Turujärelevalve menetlused ja strateegia

Turujärelevalve teostamise aluseks on ohuproгноos ja tööplaan, mis arvestab olemasolevaid ameti ressursse ja vajadusi. Ohuproгноosi koostamise aluseks on ametile saabunud vihjed/kaebused, liikmesriikidelt saabunud info nõuetele mittevastavate toodete kohta ning varasem ametialane kogemus antud valdkonnas.

2.27.3. Eelmisel programmiperioodil toimunud tegevuse aruanne

Peamiselt on Transpordiamet tegelenud EL määruste nr 168/2013, 2018/858 ja EL direktiivi 207/46 reguleerimisalasse kuuluvate mootorsõidukite ning nende jaoks ette nähtud süsteemide, osade ja eraldi seadmestike tüübikinnituse turujärelevalvega.

2020. aastal viisime esmakordselt läbi määruse 2018/858 kohase mootorsõiduki testimise. Kuna Eestis mootorsõiduki testimisvõimekusega tehnilised teenistused puuduvad, siis leidsime koostööpartneri Soomest, kus viidi läbi sõidukiga (Peugeot 5008) 4 testi. Testi tulemused selguvad 2021. aasta esimeses kvartalis.

2020. a 11 kuu järelevalve tulemused nõuete kontrolli osas on toodud tabelis 18.

Tabel 18. Järelevalve tulemused mootorsõidukite valdkonnas 2020. aasta 11 kuu kohta	
Menetluste arv kokku	38
Ohuproгноosi alusel alustatud menetluste arv (sh 1 sõiduauto testimine Soomes)	21
Tarbijatelt/ettevõtjatelt laekunud pöördumiste arv	7
Riikliku järelevalve käigus koostatud ettekirjutuste arv	2

2.28. VÄLJASPOOL TEID KASUTATAVAD LIIKURMASINAD

Vt punkti 2.9.

2.29. VÄETISED

2.29.1. Vastutav ametiasutus ja selle kontaktandmed

Riiklikku järelevalvet Euroopa Liidu õigusaktides, väetiseseaduses ja selle alusel kehtestatud õigusaktides väetise käitlemise kohta sätestatud nõuete täitmise üle teostab **Põllumajandus- ja Toiduamet. Tarbijakaitse ja Tehnilise Järelevalve Amet** teostab riiklikku järelevalvet tarbijale turustatava väetise pakendi ja selle märgistuse kohta kehtestatud nõuete täitmise üle. Riiklikku järelevalvet väetise käitlemise nõuete vastavuse üle tollieeskirjadega tolliseaduse tähenduses teostab Maksu- ja Tolliamet.

Põllumajandus- ja Toiduamet, Teaduse 2, Saku, 75501, Harju maakond, telefon: + 372 6712602, e-post: pma@pma.agri.ee, vaetis@pma.agri.ee.

Kontaktisikud:

Katrin Tammvere, peaspetsialist, tel + 372 53623140, e-post: katrin.tammvere@pma.agri.ee.

Katrin Laud, peaspetsialist, tel +372 6712645, e-post: katrin.laud@pma.agri.ee.

Tarbijakaitse ja Tehnilise Järelevalve Amet, Sõle 23 a, 10614 Tallinn, telefon: +372 6201707, e-post: info@ttja.ee, www.ttja.ee

Kontaktisikud:

Angela Priks – ekspert-valdkonnajuht, telefon: +372 6201718, e-post: angela.priks@ttja.ee;

Anneli Nagel - toote- ja teenuseohutuse nõunik, telefon: +372 6201714, e-post: anneli.nagel@ttja.ee.

Põllumajandus- ja Toiduamet

Väetise valdkonna üle järelevalve korraldamise ja teostamisega tegeleb Põllumajandus- ja Toiduameti Saku keskuses 3 spetsialisti (2 ametikohta täistööajaekvivalendile taandatuna) ja 3 peaspetsialisti maakondades (1,5 ametikohta täistööajaekvivalendile taandatuna).

Tarbijakaitse ja Tehnilise Järelevalve Amet

Väetise valdkonna üle järelevalve korraldamise ja teostamisega tegeleb Tarbijakaitse ja Tehnilise Järelevalve Ametis (0,01 ametikoha täistööajaekvivalendile taandatuna).

2.29.2. Turujärelevalve menetlused ja strateegia

Põllumajandus- ja Toiduamet

Järelevalve eesmärk on tagada, et tarbijani jõuaksid väetised, mis:

- on nõuetekohase kasutamise korral ohutud inimese ja looma elule ja tervisele, samuti varale ja keskkonnale;
- vastavad väetise koostisele kehtestatud nõuetele;
- on märgistatud nõuetekohaselt.

Määruse 2003/2003 eesmärk on tagada väetiste kvaliteet, ohutus, vaba liikumine siseturul ja ühenduse õiguse konsolideerimine väetiste osas. Määrus sätestab nõuded väetiste turule toomisele, märgistamisele, kvaliteedile, kvaliteedi määramisele ning proovide võtmisele ja analüüsidele. Määrus kohaldub ainult mineraalväetistele, mille turuleviimisel kasutatakse märget "EÜ VÄETIS". Väetised, millel on märg "EÜ VÄETIS", ringlevad ühenduses vabalt. See tähendab, et liikmesriigid ei tohi koostise, identifitseerimise, märgistamise, pakendamise või teiste määruse 2003/2003 sätete alusel keelata, piirata ega takistada selle määruse nõuetele vastavat ja märget „EÜ VÄETIS“ kandva väetise turule viimist.

Väetiste nõuetele vastavuse kontrollimine toimub tootjate, pakendajate, maaletoojate ja turustajate juures vastavalt iga-aastasele valdkonna järelevalveplaanile. Järelevalveplaani koostamise aluseks on registreeritud väetise käitlejad maakonniti, õigusaktidest tulenevad kohustused, eelmiste aastate järelevalve tulemused ja riskide hindamine. Põhiliseks järelevalve meetmeks on väetise registreeringu kontrollimine, samuti pakendi märgistuse vastavuse kontrollimine, väetistest proovide võtmine ja analüüside saatmine uuringuteks Põllumajandusuuringute Keskusesse, laboritulemuste hindamine, vajadusel ettekirjutuste tegemine puuduste kõrvaldamiseks ja väärtegade menetlemine.

Tarbijakaitse ja Tehnilise Järelevalve Amet

Tarbijakaitse ja Tehnilise Järelevalve Amet teostab väetise valdkonnas tavapäraselt järelevalvet tarbijatele müüdavate toodete märgistuse kontrollimiseks. Kuna tegemist ei ole Ameti jaoks kõrge prioriteetsusega valdkonnaga, siis 2021. aastal teostatakse järelevalvet selles sektoris ainult laekunud pöördumiste ja otsese vajaduse põhisel.

2.29.3. Eelmisel programmiperioodil toimunud tegevuse aruanne

Põllumajandus- ja Toiduamet

Põllumajandusamet teostas 2020. aasta 11 kuuga 203 väetiste inspekteerimist, sh. laboris analüüsiti väetisproove 86 korral. Koostatud on 6 ettekirjutust ja mitmeid kirjalikke tähelepanujuhtimist. Peamiseks probleemiks oli väetise registreeringu puudumine, samuti vead pakendi märgistusel (eksitud mõõtühikutega, puudub märg "EÜ VÄETIS", puudub korrektne eestikeelne märgistus). Mõningatel juhtudel ei vastanud väetise koostis registreeritud parameetritele.

Tarbijakaitse ja Tehnilise Järelevalve Amet

2020. aastal valdkonnas kontrolle ei teostatud.

2.30. MUUD ÜLDISE TOOTEOHUTUSE DIREKTIIVI REGULEERIMISALASSE KUULUVAD TARBEKAUBAD

2.30.1. Vastutav ametiasutus ja selle kontaktandmed

Riiklikku järelevalvet tarbijale mõeldud toodete üle toote nõuetele vastavuse seaduse ja tarbijakaitseseaduse alusel teostab **Tarbijakaitse ja Tehnilise Järelevalve Amet**. Siia alla kuuluvad eelkõige tooted, millel puuduvad ühtlustatud nõuded ning mis jäävad direktiivi 2001/95/EÜ kohaldamisalasse. Näiteks küünlad, tulemasinad, lasterõivad, tikud, redelid jms tarbijatele mõeldud tooted. Üldise tooteohutuse direktiivi 2001/95/EÜ artikkel 3 kohaselt tootjad on kohustatud viima turule ainult ohutuid tooteid.

Tarbijakaitse ja Tehnilise Järelevalve Amet, Sõle 23 a, 10614 Tallinn, telefon: +372 6201707, e-post: info@ttja.ee, www.ttja.ee

Kontaktisikud:

Angela Priks – ekspert-valdkonnajuht, telefon: +372 6201718, e-post: angela.priks@ttja.ee;

Anneli Nagel - toote- ja teenuseohutuse nõunik, telefon: +372 6201714, e-post: anneli.nagel@ttja.ee.

Tarbijale mõeldud toodete valdkonna üle järelevalve korraldamise ja teostamisega tegeleb Tarbijakaitse ja Tehnilise Järelevalve Ametis 2 inimest (0,3 ametikoha täistööajaekvivalendile taandatuna).

2.30.2. Turujärelevalve menetlused ja strateegia

Järelevalve käigus kontrollitakse tarbijatoodete varustamist eestikeelsete kasutusjuhiste ja märgistusega, kontrollitakse toodete ohutust ja nõuetele vastavust võttes muu hulgas aluseks asjakohased standardid. Vajadusel teostatakse testimisi toote ohutuse välja selgitamiseks.

2021 aastal tehakse antud valdkonnas järelevalvet laekunud pöördumiste, signaalide, kaebuste ning RAPEX süsteemist saabunud teadete üle.

2.30.3. Eelmisel programmiperioodil toimunud tegevuse aruanne

2020. aastal tehti antud valdkonnas järelevalvet laekunud pöördumiste, signaalide ja kaebuste alusel. Plaanipärast järelevalvet selle tootegrupi üle ei toimunud. Samuti menetleti läbi Maksu- ja Tolliameti laekunud tolliteatise tarbijatoodete osas ning teostati järelevalvet läbi RAPEX süsteemi laekunud teabe alusel.

Päästeametilt saadud signaali alusel testiti 2020 aastal 3 nimetus sigarette. Testimise eesmärgiks oli välja selgitada, kas sigaretid vastavad sigarettide vähendatud süütamisvõime nõuetele. Testimise tulemusena selgus, et kõik testitud sigaretid olid nõuetele vastavad.

Läbi Maksu- ja Tolliameti on laekunud tarbijatoodete kohta 3 teadet- kunstitarbed, dekoratiivtooted, kollektsionääridele mõeldud tooted, millede kõigi kohta tehti otsus kauba vabastamiseks.

2.31. BIOTSIIDID

2.31.1. Vastutav ametiasutus ja selle kontaktandmed

Riiklikku järelevalvet biotsiididele ja biotsiidi sisaldavatele toodetele ning nende turul kättesaadavaks tegemisele ja kasutamisele biotsiidiseaduse, selle alusel kehtestatud õigusaktide ning Euroopa Parlamendi ja nõukogu määrusega nr 528/2012/EL sätestatud nõuete täitmise üle teostavad:

- **Terviseamet:** biotsiidi ja biotsiidiga töödeldud toote kättesaadavaks tegemisele kehtestatud nõuete täitmise üle biotsiidi tootja ja importija juures ning toodete hulгимүүгил, biotsiidile kehtestatud nõuete ja selle kasutamise üle kutselise kahjuritõrjeteenuse osutaja juures ning rahvatervise seaduse ja tervishoiuteenuste korraldamise seadusega reguleeritud valdkondades;
- **Tarbijakaitse ja Tehnilise Järelevalve Amet:** biotsiidi ja biotsiidiga töödeldud toote turul kättesaadavaks tegemisele kehtestatud nõuete täitmise üle jaemүүгил.

Terviseamet, Paldiski mnt 81, 10617 Tallinn, e-post: kesk@terviseamet.ee, www.terviseamet.ee.

Kontaktisik: Annemari Linno – peaspetsialist, telefon: +372 7943519, e-post: annemari.linno@terviseamet.ee.

Tarbijakaitse ja Tehnilise Järelevalve Amet, Sõle 23 a, 10614 Tallinn, telefon: +372 6201707, e-post: info@ttja.ee, www.ttja.ee.

Kontaktisikud:

Angela Priks – ekspert-valdkonnajuht, telefon: +372 6201718, e-post: angela.priks@ttja.ee;

Anneli Nagel - toote- ja teenuseohutuse nõunik, telefon: +372 6201714, e-post: anneli.nagel@ttja.ee.

Terviseamet

Biotsiidide järelevalve korraldamise ja teostamisega tegeleb Terviseameti 1 peaspetsialist (0,6 ametikohta täistööajaekvivalendile taandatuna) ja 1 järelevalve inspektor (0,8 ametikohta täistööajaekvivalendile taandatuna). TA eelarve ja palgakulu on toodud punktis 1.1.5.

Tarbijakaitse ja Tehnilise Järelevalve Amet

Biotsiidi valdkonna üle järelevalve korraldamise ja teostamisega tegeleb Tarbijakaitse ja Tehnilise Järelevalve Ameti 2 inimest (0,02 ametikoha täistööajaekvivalendile taandatuna).

2.31.2. Turujärelevalve menetlused ja strateegia

Terviseamet

Turujärelevalve teostamisel tehakse koostööd teiste järelevalve ja kontrollasutustega. Biotsiidide valdkonnas kontrollitakse biotsiidiseadusega ja määrusega nr 528/2012/EL sätestatud nõudeid sh registreerimistunnistuste/lubade olemasolu, toimeainete kasutust vastavalt määratud kasutusala, mürgistusala teabe olemasolu ning üldiseid REACH- ja CLP-määrustest tulenevaid nõudeid kemikaalidele (ohutuskaardid, klassifitseerimine, pakendamine ja märgistamine arvestades biotsiididele seadusandlusega sätestatud märgistuse erisusi). Kahjuritõrjeteenuse osutaja juures kontrollitakse kahjuritõrjega tegelemiseks majandustegevuste olemasolu, vastutava spetsialisti kutsekvalifikatsiooni vastavust ja kahjuritõrje dokumenteerimist.

2021. aastal tegutseb Terviseamet biotsiidide valdkonnas järgmiste prioriteetsete tegevustega:

- tootja ja importija juures biotsiidide ja biotsiidiga töödeldud toodete nõuetele vastavuse kontrollimine ja ettevõtte poolt REACH ja CLP määrustes sätestatud kohustuste täitmise üle järelevalve,
- tarbijatele tõsiselt ohtu kujutavate biotsiidide turul olemasolu väljaselgitamine, nende turult kõrvaldamine ja info edastamine RAPEX ja ICSMS kaudu,
- koostöö jätkamine Maksu- ja Tolliametiga registreerimata biotsiidide välja selgitamisel tollipiiril ning nende keelustamine Euroopa Ühenduse turule laskmisel.
- järelevalve toimingute tõhustamise ja Euroopa Liidu tasemel järelevalvepraktika ühtlustamise eesmärgil osaletakse Euroopa Kemikaaliameti (ECHA) foorumi BPRS alarühma töös ning viiakse läbi järgmised siseriiklikud järelevalveprojektid:
 - desinfektsioonivahendites etanooli ja metanooli sisalduse kontrollimine laboratoorselt. Kontrollitakse 50 ettevõttes 50 toodet;
 - koostöös TTJA-ga desinfitseerimispostide märgistuse kontrollimine. Projekt on hetkel alles planeerimisjärgus.

Tarbijakaitse ja Tehnilise Järelevalve Amet

Biotsiidide valdkonnas kontrollitakse tarbijatele müüdavate toodete märgistust, registreerimisnumbri olemasolu ning teisi biotsiidiseadusest ja teistest asjakohastest õigusaktidest tulenevaid nõudeid.

2021. aastal biotsiidide valdkonnas tehakse järelevalvet pöördumiste, signaalide ja kaebuste põhisel, plaanipäraselt järelevalvet ei toimu.

2.31.3. Eelmisel programmiperioodil toimunud tegevuse aruanne

Terviseamet

Tervisemeti biotsiidide valdkonnas üksikasjalikud järelevalvetoimingud on toodud tabelis 20. Biotsiidide valdkonnas on kokku 74 objekti, millest kontrolliti 14. Kontrollimiste üldarv on 14. Turujärelevalve käigus on kontrollitud 26 toodet, millest 16 ei vastanud nõuetele. Kokku koostati 3 märgukirja. Maksu- ja Tolliameti poolt edastatud 15-st teatisest

(20 artiklit) ei lubatud vabasse ringlusesse 15 erinevat biotsiidi artiklit (ehk kokku 78235 biotsiidi).

Tabel 20. Järelevalve tulemused biotsiidide valdkonnas (528/2012/EL ja REACH- ja CLP-määrus) 2020. aasta kohta	
Kontrollide üldarv	14
Maksu- ja Tolliameti poolt edastatud teatiste arv	15
Kontrollitud toodete üldarv	26
Testitud toodete arv	0
Nõuetele mittevastavate toodete arv	16
Tõsist ohtu kujutavate toode arv	0
Koostatud märgukirjade arv	3
Koostatud ettekirjutuste arv	0
Rakendatud sunniraha arv ja kogusumma	0
Rakendatud asendustäitmiste arv	0
Väärteomenetluste arv	0
Väärteomenetluses määratud trahvid	0
Turult kõrvaldatud artiklite / toodete arv	0/0
Tarbijatelt tagasikutsutud toodete arv	0
Ettevõtjate poolt võetud vabatahtlike meetmete arv	0

Tarbijakaitse ja Tehnilise Järelevalve Amet

2020. aastal teostati kokku 8 ettevõtte kontroll, kus kontrollite desinfitseerimisvahendite märgistuse nõuetele vastavust. Kokku kontrolliti 32 toote märgistust. Kontrollitud toodete puhul tuvastati puudusi eestikeelse info esitamises (puudus eestikeelne info ja/või kasutusjuhised), märgistusel ei olnud esitatud biotsiidi registreerimisnumbrit või puudus toote tüübi-partii vms number. Kokku tuvastati puudusi märgistuses 22 tootel.

2.32. TEKSTIILTOODETE JA JALATSITE MÄRGISTUS

2.32.1. Vastutav ametiasutus ja selle kontaktandmed

Riiklikku järelevalvet kaubandustegevuse seaduse alusel kehtestatud rõivaste ja tekstiiltoodete märgistamise nõuete täitmise üle teostab **Tarbijakaitse ja Tehnilise Järelevalve Amet**. Tekstiiltoodete kiukoostise märgistamisel kohaldatakse Euroopa Parlamendi ja nõukogu määruses (EL) nr 1007/2011 „Tekstiilkiudude nimetuste ja tekstiiltoodete kiukoostise märgistamise ja tähistamise kohta“ sätestatud nõudeid.

Tarbijakaitse ja Tehnilise Järelevalve Amet, Sõle 23 a, 10614 Tallinn, telefon: +372 6201707, e-post: info@ttja.ee, www.ttja.ee.

Kontaktisikud:

Angela Priks – ekspert-valdkonnajuht, telefon: +372 6201718, e-post: angela.priks@ttja.ee;

Anneli Nagel - toote- ja teenuseohutuse nõunik, telefon: +372 6201714, e-post: anneli.nagel@ttja.ee.

Tekstiiltoodete üle järelevalve korraldamise ja teostamisega tegeleb Tarbijakaitse ja Tehnilise Järelevalve Ametis 2 inimest (0,05 ametikoha täistööajaekvivalendile taandatuna).

2.32.2. Turujärelevalve menetlused ja strateegia

Järelevalve käigus kontrollitakse tarbijale pakutavate või müüdavate tekstiilist rõivaste ja muude tekstiiltoodete märgistamise või muul viisil teabe edastamise nõuete täitmist. Samuti teostatakse järelevalvet ka rõivaid müüdavate e-kaupluste üle. Järelevalve tulemusena väheneb märgistuseta või ebakorrektselt märgistatud rõivaste pakkumine ja tarbijale antakse asjakohast teavet teadliku ostu tegemiseks.

Kuna tegemist ei ole ameti jaoks kõrge prioriteetsusega valdkonnaga, siis 2021. aastal teostatakse järelevalvet selles sektoris ainult laekunud pöördumiste ja otsese vajaduse alusel.

2.32.3. Eelmisel programmiperioodil toimunud tegevuse aruanne

2020. aastal valdkonnas plaanipäraseid kontrolle ei teostatud. Saabunud pöördumiste alusel nõustati kauplejaid tekstiiltoodete märgistamise osas.

2.33. KRISTALLKLAAS

2.33.1. Vastutav ametiasutus ja selle kontaktandmed

Riiklikku järelevalvet kaubandustegevuse seaduse alusel kristallklaasile kehtestatud nõuete täitmise üle teostab **Tarbijakaitse ja Tehnilise Järelevalve Amet**. Kristallklaasist toote märgistamisele ja märgistuses nõutava toote omadustel on kehtestatud Euroopa Nõukogud direktiiviga 69/493/EMÜ ja Majandus- ja Kommunikatsiooniministeeriumi 15.04.2004 määrusega nr 79 „Nõuded kristallklaasist toote märgistamisele ja kristallklaasist toote omaduste määramise meetodid“.

Tarbijakaitse ja Tehnilise Järelevalve Amet, Sõle 23 a, 10614 Tallinn, telefon: +372 6201707, e-post: info@ttja.ee, www.ttja.ee.

Kontaktisikud:

Angela Priks – ekspert-valdkonnajuht, telefon: +372 6201718, e-post: angela.priks@ttja.ee;

Anneli Nagel - toote- ja teenuseohutuse nõunik, telefon: +372 6201714, e-post: anneli.nagel@ttja.ee.

Kristallklaasi üle järelevalve korraldamise ja teostamisega tegeleb Tarbijakaitse ja Tehnilise Järelevalve Ametis 2 inimest (0,05 ametikoha täistööajaekvivalendile taandatuna).

2.33.2. Turujärelevalve menetlused ja strateegia

Järelevalve käigus kontrollitakse tarbijale pakutavate või müüdavate kristalltoodete märgistamise või muude nõuete täitmist. Samuti teostatakse järelevalvet ka kristalltoodete e-kaupluste üle. Kuna tegemist ei ole ameti jaoks kõrge prioriteetsusega valdkonnaga, siis 2021. aastal teostatakse järelevalvet selles sektoris ainult laekunud pöördumiste ja otsese vajaduse alusel.

2.33.3. Eelmisel programmiperioodil toimunud tegevuse aruanne

2020. aastal kristalltoodete suhtes kaebusi ei laekunud ja plaanipäraseid kontrolle ei teostatud.

2.34. LAPSEHOOLDUSTOOTED

2.34.1. Vastutav ametiasutus ja selle kontaktandmed

Vastavalt toote nõuetele vastavuse seadusele ja koostöölepingus kirjeldatud järelevalve asutuste pädevusele teostavad järelevalvet **Terviseamet** lapsehooldustoodete ja lasteluttide ohutuse osas importijate juures, hulgiladudes ja apteekides ning **Tarbijakaitse ja Tehnilise Järelevalve Amet** jaekaubanduses.

Tarbijakaitse ja Tehnilise Järelevalve Amet, Sõle 23 a, 10614 Tallinn, telefon: +372 6201707, e-post: info@ttja.ee, www.ttja.ee.

Kontaktisikud:

Angela Priks – ekspert-valdkonnajuht, telefon: +372 6201718, e-post: angela.priks@ttja.ee;

Anneli Nagel - toote- ja teenuseohutuse nõunik, telefon: +372 6201714, e-post: anneli.nagel@ttja.ee.

Lapsehooldustoodete üle järelevalve korraldamise ja teostamisega tegeleb Tarbijakaitse ja Tehnilise Järelevalve Ametis 2 inimest (0,3 ametikoha täistööajaekvivalendile taandatuna).

Terviseamet, Paldiski mnt 81, 10617 Tallinn, e-post: kesk@terviseamet.ee, www.terviseamet.ee.

Kontaktisik: Marina Karro – kemikaaliohutuse osakonna nõunik, telefon: +372 7943 530, e-post: marina.karro@terviseamet.ee.

Lapsehooldustoodete üle järelevalve korraldamise ja teostamisega tegeleb Terviseameti 1 peaspetsialist (0,1 ametikohta täistööajaekvivalendile taandatuna). Terviseameti eelarve ja palgakulu on toodud punktis 1.1.5.

2.34.2. Turujärelevalve menetlused ja strateegia

Tarbijakaitse ja Tehnilise Järelevalve Amet

Järelevalve käigus kontrollitakse lastehooldustoodete varustamist eestikeelsete kasutusjuhendite ja märgistusega. Lisaks kontrollitakse läbi RAPEX süsteemi teavitatud ohtlike toodete olemasolu turul.

2021. aastal lapsehooldustoodete valdkonnas tehakse järelevalvet pöördumist, signaalide, RAPEX ja ICSMS süsteemist tuleneva info, kaebuste alusel. Tööplaanijärgseid tegevusi selles valdkonnas 2021. aastaks planeeritud ei ole.

Terviseamet

Terviseamet teeb 2021. aastal lapsehooldustoodete valdkonnas järelevalvet pöördumiste, vihjete ja kaebuste põhisel.

2.34.3. Eelmisel programmiperioodil toimunud tegevuse aruanne

Tarbijakaitse ja Tehnilise Järelevalve Amet

2020. aastal valdkonnas plaanipäraseid kontrolle ei teostatud.

Terviseamet

Terviseamet tegi 2020. aastal lapsehooldustoodete valdkonnas järelevalvet kaebuste ja pöördumiste alusel.

Tabel 22. Terviseameti järelevalve tulemused lapsehooldustoodete valdkonnas 2020. aasta kohta	
Kontrollide üldarv	3
Maksu- ja Tolliameti poolt edastatud teatiste arv	0
Kontrollitud toodete üldarv	3
Testitud toodete arv	0
Nõuetele mittevastavate toodete arv	3
Tõsist ohtu kujutavate toodete arv	0
Koostatud märgukirjade arv	3
Koostatud ettekirjutuste arv	0
Rakendatud sunniraha arv ja kogusumma	0
Rakendatud asendustäitmiste arv	0
Väärteomenetluste arv	0
Väärteomenetluses määratud trahvid	0
Turult kõrvaldatud artiklite / toodete arv	0
Tarbijatelt tagasikutsutud toodete arv	0
Ettevõtjate poolt võetud vabatahtlike meetmete arv	0