

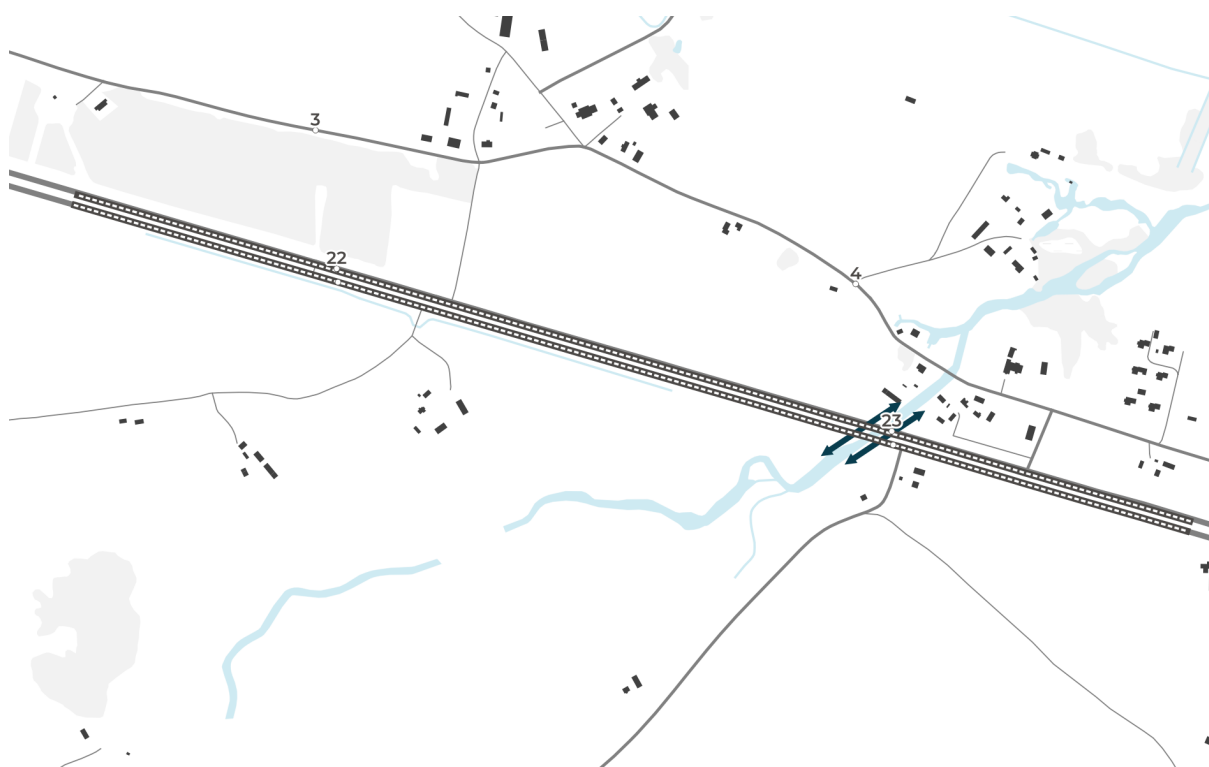
## Teelõik 1-22,50

<b>Maantee: 1 Tallinn-Narva (E20)</b> <b>Km: 21,5–23,5 Jõelähtme</b> <b>Pikkus: 2000 m</b>	
<b>Piirkiirus: 90 km/h</b>	<b>Liiklussagedus: 18 492 sõidukit ööpäevas</b>
<b>Tee laius</b> Sõiduradade arv: 2+2 Aeglustus/kiirendusrajad: jah, ristmike ja tagasipöörete juures Muud laiendused: bussipeatus Jõelähtme Paralleelsed teed: vana maantee Jõelähtme küla vahel	<b>Nähtavus</b> Kurvide arv: 0 Vaatevälja piiratus: Nähtavust piiravad erinevad tegurid. Vasakul lõigu alguses männisalu, edasi kuusehekk, lisaks Tallinna suund Jõelähtme jõe kohas madalamal ja vastassuuna teetamm koos pörkepiirdega varjab vaadet. Paremalt pool hooned kohe pärast Jõelähtme jõe silda. Valgustus: Olerexi tanklas ja küla vahel
<b>Ristmikud</b> Lõigu alguses tagasipöördekoht Narva poole, paremale Kostivere külavahetee, vasakule Kiriku tee Jõelähtme kiriku juurde, paremale Jõelähtme tee kivitse juurest, vasakule Olerexi tankla juurde ja Jõelähtme küla vahele. Vahetult pärast lõigu lõppu tagasipööre Tallinna poole ja samas paremale väike tee põldude vahele majade juurde.	
<b>Loomi takistavad elemendid</b> Jõelähtme bussipeatuse taga maja ümber võrkaed, teiste majade ümber ka piirdeaiaid (teest jäävad eemale). Tanklast Tallinna poole kuni jõeni müratõke, jõe kohas pörkepiirded. Jõest Tallinna poole vasakul kuusehekk (vahepeal männid) tee servas, mis võib loomad lõksu suunata, pakub varju ja varjab nähtavust, heki otsa koha peal tee keskel pörkepiire, kus loomad võivad hakata piki piiret liikuma. Teetamm loomade pääsu teele ei takista. Tallinna suuna sõidurada madalamal, vastassuuna teetamm hakkab suunama loomi piki teed. Hooneid on kogu lõigu ulatuses, pärast Jõelähtme jõge vahetult tee ääres.	
<b>Loomi suunavad elemendid</b> Jõelähtme jõgi – ilma kallastadeta sild, jõe ääres kohe majad, mis takistavad loomade liikumist. Suuremas plaanis võib jõgi olla loomi suunavaks. Loomi juhivad teele ristuvad teed, metsaservad, kuusehekk, elektriliinid lõigu alguses.	
<b>Elupaigad</b> Üldiselt põldude ja küla vahel. Lõigu alguses vasakul pool noortest mändidest salu, mida läbivad elektriliinid. Aeda tee ääres selle koha peal ei ole. Vastas söötis lehtpuu saludega rohumaad.	
Kõige olulisem <b>sihtliik/-liigid</b> piirkonnas: metskits	
<b>Piirkonna maakasutuse perspektiiv</b> Kultuurmaastik.	
<b>Tee arendamise perspektiiv</b> Maardu-Jägala lõigule on koostatud eelprojekt, millele võib teha täiendavaid ettepanekuid. Ulukite teemat eraldi projektis ei ole käsitletud.	
<b>Ulukiinfo</b> Väga hea metskitse elupaik, võib esineda ka põtru ja metssigu eelkõige lõigu alguses vasakul olevas metsatukas.	
<b>Ulukiõnnetuste arv lõigul:</b> 15 metskitse, 4 põtra, 3 metssiga	

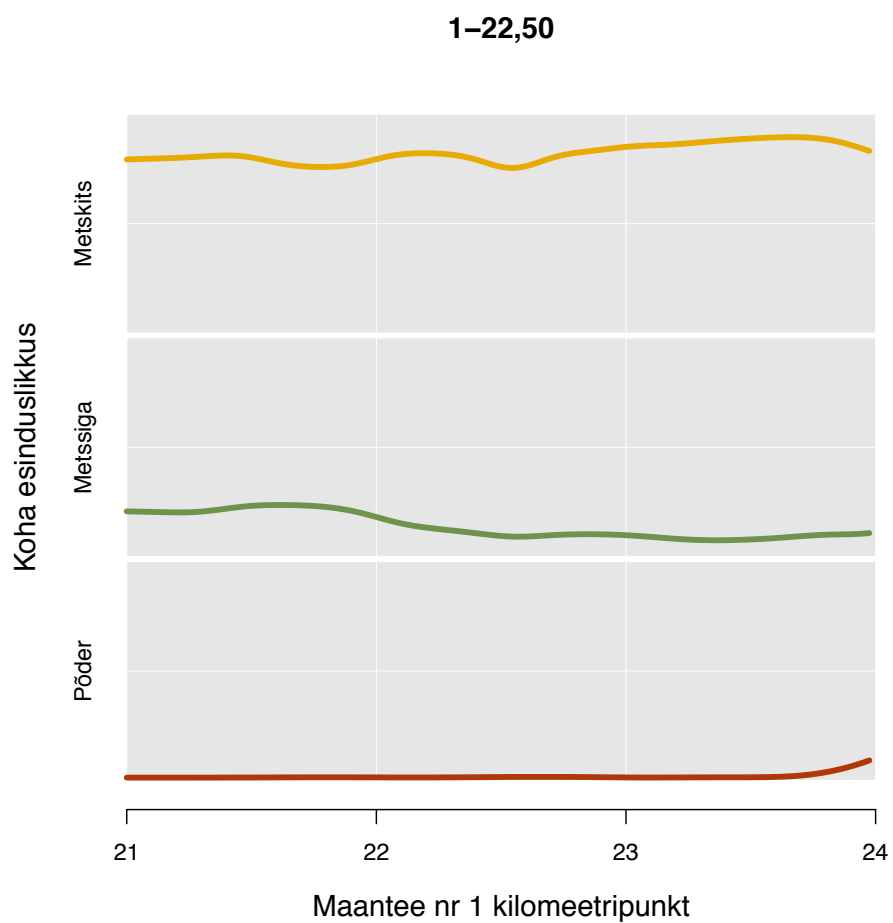
<p><b>Meetmed ulukiohu vähendamiseks</b></p> <p>Jõelähtme jõe silla alla rajada kallasrajad väikeulukitele (hetkel kallasrajad puuduvad täielikult). Suurloomade läbipääsuks sobivat kohta lõigul ei ole. Lahenduste väljatöötamisel käsitleda laiemat piirkonda (10 km ulatuses) tervikuna. Jägala jõest Tallinna poole rajada suurulukitele sobiv eritasandiline läbipääs. Liiklustihedus on samatasandiliste lahenduste jaoks liiga suur ja tee on liiga lai. Maantee sõidusuunad on suure kõrgusvahega ning seetõttu on vaade piiratud. Sõidusuundade viimine samale tasandile parandaks nii liiklejate kui teele sattunud ulukite vaadet ning vähendaks läbi selle ohtlikkust.</p>	
<p><b>Lahendus 1:</b> Ulukitõkke aiad km 19–24,5 (5,5 km). Soovitavalt kombineerida aedu olemasolevate hekkidega. Jõelähtme jõe silla alla rajada kallasrajad väikeulukitele.</p>	<p><b>Maksumus:</b></p> <p>Aiad 15 €/jm x 11 000 = 165 000 €</p> <p>Silla ümberehitus 1 000 000 €</p> <p>Uus mulle + katend 800 000 €/km x 0,8 = 640 000 €</p> <p>Kokku: 1 805 000 €</p>
<p><b>Lahendus 2:</b> Sõidurajad viia samasse tasapinda, et nähtavust parandada. Tee kaldad hoida avatud. Jõelähtme jõe silla alla rajada kallasrajad väikeulukitele.</p>	<p><b>Maksumus:</b></p> <p>Vaadete avamine 10 000 €/km x 2 = 20 000 €</p> <p>Silla ümberehitus 1 000 000 €</p> <p>Uus mulle + katend 800 000 €/km x 1,6 = 1 280 000 €</p> <p>Kokku: 2 300 000 €</p>
<p><b>Lahendus 3:</b> Ulukitõkke aiad km 19–24,5 (5,5 km). Soovitavalt kombineerida aedu olemasolevate hekkidega. Jõelähtme jõe piirkonda väikeulukitunnel.</p>	<p><b>Maksumus:</b></p> <p>Aiad 15 €/jm x 11 000 = 165 000 €</p> <p>Väikeulukite truup-tunnel 36 000 €</p> <p>Uus mulle + katend 800 000 €/km x 0,2 = 160 000 €</p> <p>Kokku: 361 000 €</p>



1-22,50 lahendus 1 skeem, vt leppemärkide seletust lk 34.



1-22,50 lahendus 2 skeem, vt leppemärkide seletust lk 34.



**Foto 1-22,50a.** Lõigu alguses vasakul on metsatukk, mille varjust loomad teele tulevad.





**Foto 1-22,50b.** Jõelähtme jõe silla all puuduvad kallasrajad.

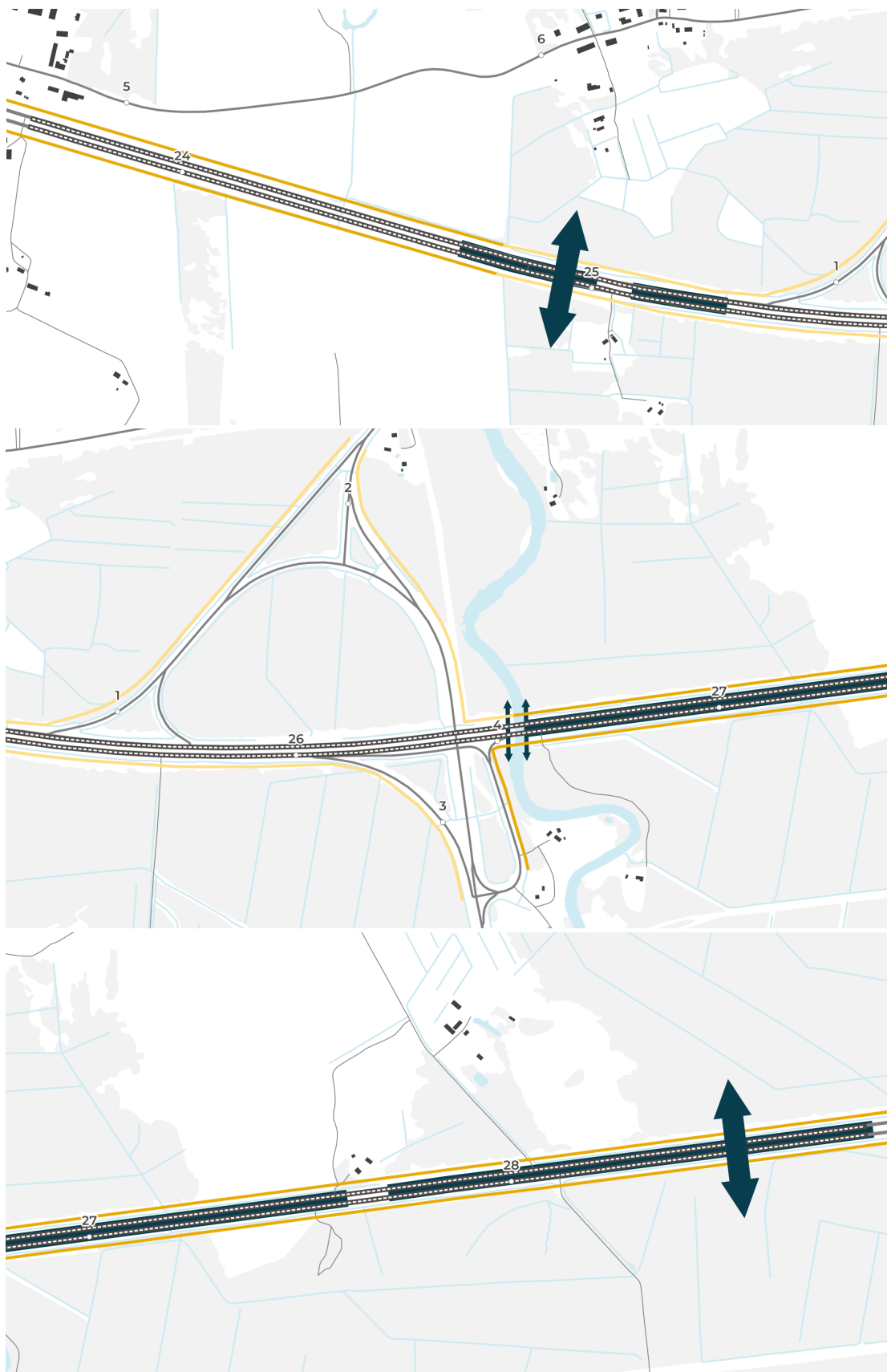


**Foto 1-22,50c.** Lõiku ümbritseb avamaastik ja vahetult tee ääres on Jõelähtme küla.

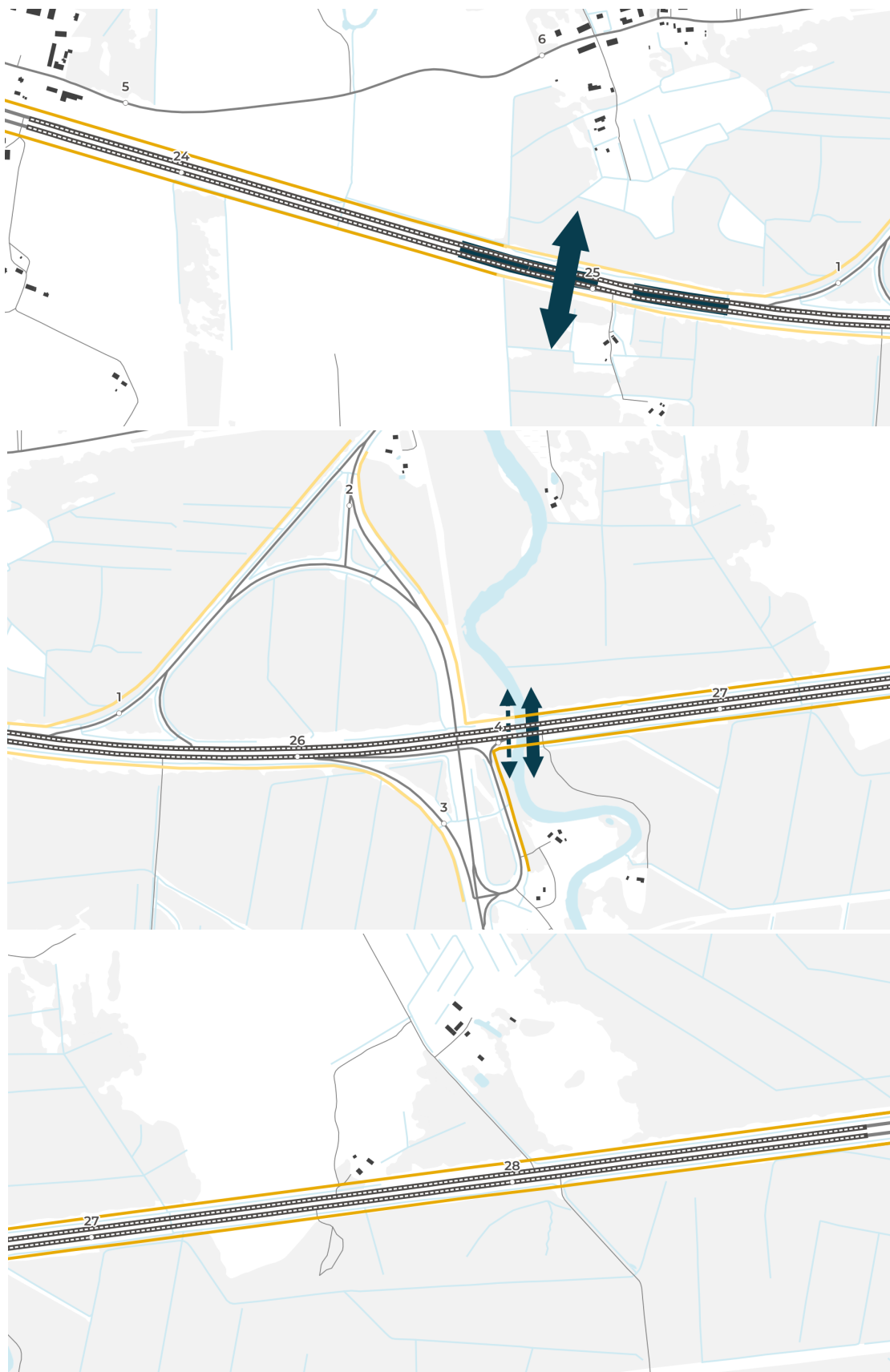
## Teelõik 1-26,20

<b>Maantee: 1 Tallinn-Narva (E20)</b> <b>Km: 23,6-28,8 Jägala liiklussõlm ja ümbrus</b> <b>Pikkus: 5200 m</b>	
<b>Piirkiirus: 90/110 km/h</b>	<b>Liiklussagedus: 18 492 sõidukit ööpäevas</b>
<b>Tee laius</b> Sõiduradade arv: 2+2 Aeglustus/kiirendusrajad: liiklussõlmes Muud laiendused: bussipeatused Koogi, Jägala jõgi, Ruu Paralleelsed teed: lõigu algul läheneb vasakult Koogi küla poolt vana maantee.	<b>Nähtavus</b> Kurvide arv: 1 lauge kurv vasakule liiklussõlme koha peal Vaatevälja piiratus: üldiselt nähtavus hea, teeservad laiad, viadukt ja kurv mingil määral piiravad, samuti liiklussõlme rambid Valgustus: ristmikul
<b>Ristmikud</b> Lõigu algul pärast metsaserva km 25,04 paremale majade juurde väike tee (Kännu tee), selle vastas metsatee (väravad ees); km 25,25 väike metsatee paremale (väravad ees); km 25,4-26,5 suur Jägala liiklussõlm; km 26,6 pärast jõge paremale piki kallast maja juurdepääsutee; km 27,55 Kuriste talu juures metsatee paremale ja majade juurde tee vasakule; Ruu bussipeatuse juures (28,1 km) mõlemale poole kohalikud teed.	
<b>Loomi takistavad elemendid</b> Metsa servas pärast põldude lõppu ulukiaed (1,5 m kõrge) kuni jõeni (paremal enne ristmikku värav lahti, mille taga metsatee), pörkepiirded ristmiku piirkonnas, trosspiire tee keskel lõigu lõpuosas osaliselt, hekk vasakul Kuriste talu juures. Teetamm loomade pääsu teele ei takista, kohati on tee süvendis. Liiklussõlme piirkonnas on rambid. Hooned asuvad teelõigu alguses paremal Kännu tee ääres, lõigu lõpu poole vasakul Kuriste talu Ruu bussipeatuse lähistel, teest eemal veel maju.	
<b>Loomi suunavad elemendid</b> Elektriliin koos metsaribaga lõigu alguses (24,1 km), Jägala liiklussõlme kõrvalteed, Jägala jõgi, ristuvad väiksed teed ja sihid kogu lõigu ulatuses.	
<b>Elupaigad</b> Lõigu alguses põllud, paremal vahepeal üks metsariba (kuusk, paju, lehtpuud) koos elektriliiniga. Tee ületamiseks selle koha peal takistusi ei ole. Samas kohas vasakul pool põllu ja tee vahel teega paralleelne puuderida (lehtpuud: haab, kask, paju). Tüüpiline metskitse elupaik. Edasi põhiliselt segamets (kuusk, haab, kask, mänd). Raiesmikud paremal pärast jõge, lõigu lõpus paremal, enne seda vasakul (seljandiku koha peal), majast jõe poole. Kuriste maja ümbruses heinamaa heki taga.	
Kõige olulisem <b>sihtliik/-liigid</b> piirkonnas: põder, metskits	
<b>Piirkonna maakasutuse perspektiiv</b> Rohevõrgustiku koridorid: km 25,1-25,3; km 26,5-27,2; km 28,5-30,4. Alates Jägala jõest on ca 4 km metsaala, mis sisuliselt on rohevõrgustiku tuumala. Hõlmab ka järgmist ulukiohtlikku lõiku.	
<b>Tee arendamise perspektiiv</b> 2005. a. rekonstrueeriti Maardu-Valgejõe lõik, mille käigus ehitati Jägala jõe uus sild koos kallasradadega ja suunavad ulukitõkkeaiad.	
<b>Ulukiinfo</b> Ulukite arvukus ja teeületuse sagedus on eeldatavasti kõie kõrgem lõigu esimeses pooles metsa piiri ja liiklussõlme vahel ning lõigu viimases kolmandikus. Samuti on oluline võimaldada ulukite vaba liikumine Jägala jõe kallasradadel, eelkõige idakaldal. Lõigu alguses 1 km ulatuses on väga head metskitse elupaigad, kuid kogu metskitsi esineb kogu lõigu ulatuses. Metsseale ja põdrale soodsad alad jäävad suures osas rohevõrgustiku aladele (km 25–26 ja 28–29).	

<b>Ulukiõnnetuste arv lõigul:</b> 33 metskitse, 14 põtra, 10 metssiga	
<b>Meetmed ulukiohu vähendamiseks</b> Liiklusohutuse seisukohalt on probleemseimad kohad elektriliin ja metsariba paremal lõigu alguses (km 24,0–24,1), metsaserv ja ulukiaia otsad (km 24,8), Jägala liiklussõlm ja jõgi ning ristuvad väikesed teed. Tulenevalt suurest liikluskoormusest samatasandilised lahendused ei sobi. Kogu lõik ja Jägala liiklussõlm tuleb korralikult aedadega piirata, et loomad ei satuks sinna lõksu. Lisaks liiklushäiringut varjestada. Jägala jõgi selle koha peal lai ja tugeva vooluga, loomad ilmselt üle jõe eriti ei käi, seetõttu on vajalik ulukitele läbipääsude rajamine mõlemale poole jõge. Silla all kallasrajad ca 3 m laiad, 3 m kõrged, 2017 okt. seisuga üle ujutatud. Kohe jõe ääres majad, mis ei soodusta kallasradade kasutamist. On olemas suunavad piirdeaiaid metsa servas Jägala jõest Tallinna poole, mis põdra takistamiseks on veidi madalad (ca 1,5 m). Tagasihüppekohad vahetult aia otste juures, põder oli kasutanud, vajaksid hooldust. Võiks olla rohkem. Eritasandilise ülepääsu kohaks sobivaid seljandikke on jõest Narva poole.	
<b>Lahendus 1:</b> Kaks ökodukti: üks ristmikust lääne pool (km 24,7–25,3) ja teine ristmikust ida pool. Aiad km 24,5–31 (kokku 6,5 km). Kui läänepoolne ökodukt teha vahetult metsa piirile, siis sobib hästi metskitsedele ja lahendab teatud määral ka eelmise lõigu ülepääsuvajaduse. Kui idapoolne ökodukt teha lõigu lõppu (km 28,5 ümbrusesse), siis lahendab ka järgmise lõigu ülepääsuvajaduse.	<b>Maksumus:</b> Aiad 15 €/jm x 13 000 = 195 000 € 2 ökodukti x 1 600 000 € = 3 200 000 € Uus mulle + katend 1 600 000 €/km x 1,4 = 2 240 000 € Kokku: 5 635 000 €
<b>Lahendus 2:</b> Ökodukt ristmikust Tallinna pool (km 24,7–25,3) + suurulukite läbipääs Jägala jõe silla all (vähemalt ida poole). Aiad km 24,5–31 (kokku 6,5 km). Miinuseks on Jägala jõe kallasradade suhteliselt suur inimhäiring. Silda on keeruline tõsta sest silla kõrval on viadukt üle tee.	<b>Maksumus:</b> Aiad 15 €/jm x 13 000 = 195 000 € Ökodukt 1 600 000 € Silla ümberehitus 1 500 000 € Uus mulle + katend 1 600 000 €/km x 1,5 = 2 400 000 € Kokku: 5 695 000 €



1-26,20 lahendus 1 skeem, vt leppemärkide seletust lk 34.



1-26,20 lahendus 2 skeem, vt leppemärkide seletust lk 34.



## 1-26,20

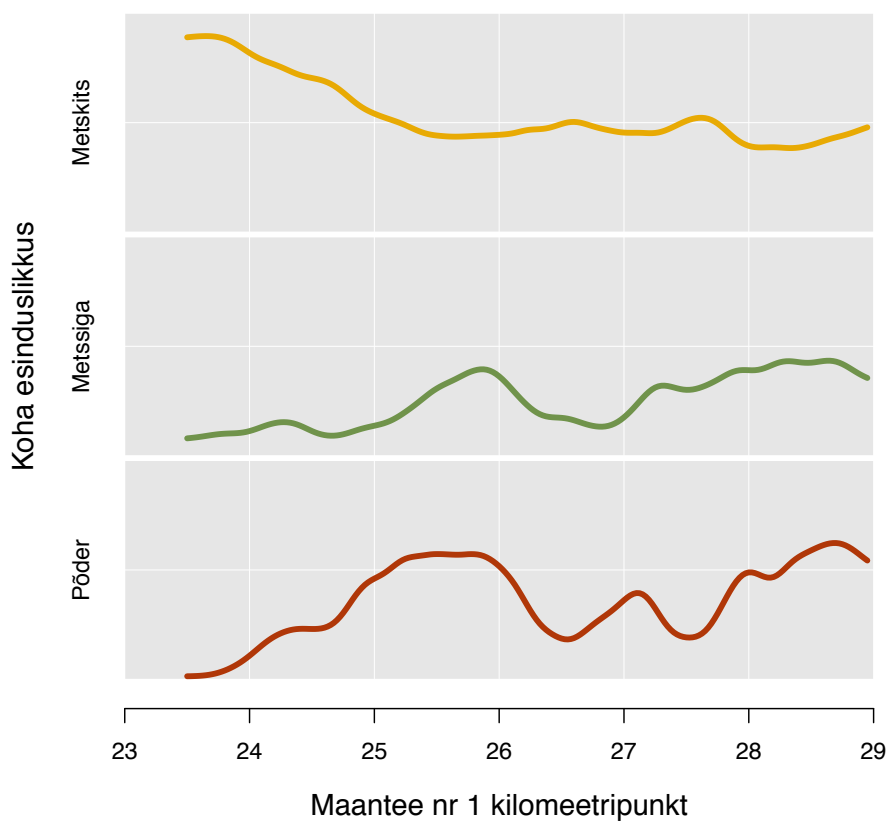


Foto 1-26,20a. Elektriliin ja metsariba lõigu alguses suunavad loomi teele.



Foto 1-26,20b. Tagasihüppekoht ulukiaia otsa lähedal.



Foto 1-26,20c. Teelõigu algus metsa piiri ja liiklussõlme vahel, Koogi bussipeatus. Vaade Narva suunas.





**Foto 1-26,20d.** Kui ulukiaia väravad jäetakse lahti, siis pääsevad loomad sealtkaudu teele ja võivad aedade vahel paanikasse sattuda.



**Foto 1-26,20e.** Jägala jõe kallasrajad on kõrgema veeseisuga üle ujutatud.





**Foto 1-26,20f.** Jägala jõgi on lai ja tugeva vooluga, sõralised vabalt üle ei pääse.



**Foto 1-26,20g.** Teelõigu keskosa Jägala jõest idas, vaade Narva suunas.

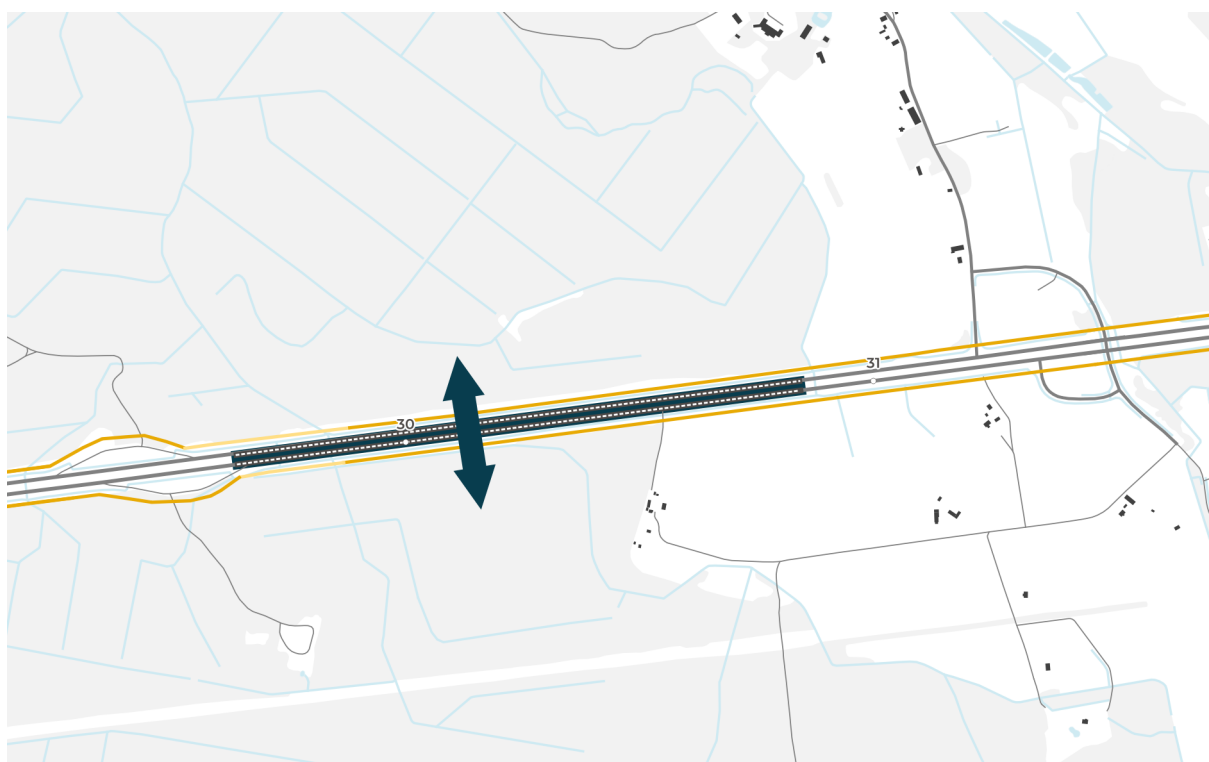


**Foto 1-26,20h.** Lõigu teises pooles on seljandikke, mille koha peal on tee süvendis.

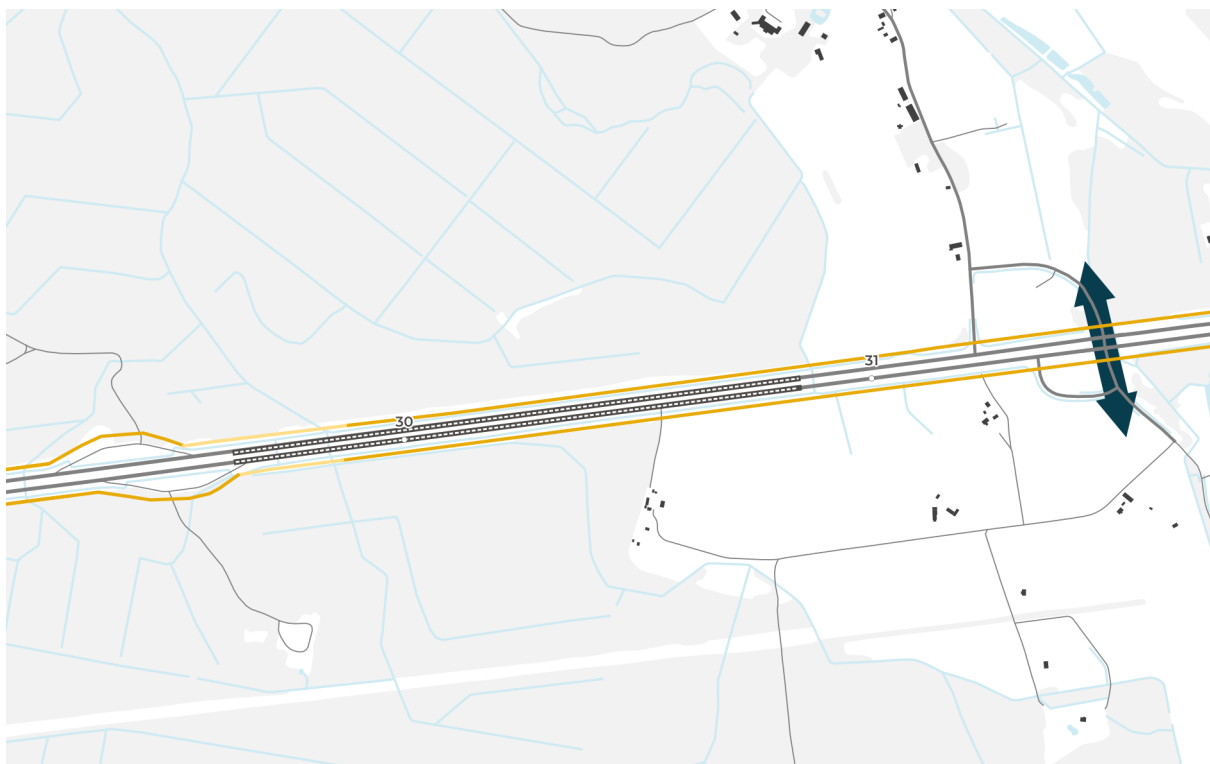
## Teelõik 1-30,20

<b>Maantee: 1 Tallinn-Narva (E20)</b> <b>Km: 29,6–30,8 Kodasoo</b> <b>Pikkus: 1200 m</b>	
<b>Piirkiirus: 90/110 km/h</b>	<b>Liiklussagedus: 11 141 sõidukit ööpäevas</b>
<b>Tee laius</b> Sõiduradade arv: 2+2 Aeglustus/kiirendusrajad: parkla sisse- ja väljasõidud Muud laiendused: parklad lõigu algul mõlemal pool teed (eraldatud metsaribaga) Paralleelsed teed: hooldustee lõigu lõpuosas	<b>Nähtavus</b> Kurvide arv: 0 Vaatevälja piiratus: mets piirab veidi, teetrass niidetud 10 m vähemalt Valgustus: ei
<b>Ristmikud</b> Lõigu alguses parklasse sisse ja väljasõit, parklast metsatee vasakule, vastas ka tee metsa maja juurde. Lõigu lõpus piki metsaserva külavahetee paremale.	
<b>Loomi takistavad elemendid</b> Päris lõigu alguses ja lõpus pörkepiirded, madal ca 1 m ulukiaed pörkepiirete taga, kohati maha joostud. Lõigu lõpus vasakul kuusehekk. Teetamm loomade pääsu teele ei takista, maapinnaga tasa. Hooned on lõigu lõpuosas paremal pool Nurme ja Vana-Nurme talud.	
<b>Loomi suunavad elemendid</b> Metsaservad, metsasihid, ristuvad teed. Ohutegur, mis suunab loomi teele võib olla parklad.	
<b>Elupaigad</b> Lõik valdavalt metsa vahel (määndidega segamets), lõpus paremal põdsastega rohumaa. Mitu raiesmikki: lõigu lõpus vasakul, lõigu keskel mõlemal pool teed.	
Kõige olulisem <b>sihtliik/-liigid</b> piirkonnas: põder	
<b>Piirkonna maakasutuse perspektiiv</b> Rohevõrgustik lõigu algusest kuni km 30,3.	
<b>Tee arendamise perspektiiv</b> Hetkel projektidega kaetud ei ole. Maardu-Valgejõe lõik rekonstrueeritud 2005. Teelõigule on rajatud väikeulukitunnel koos suunavate aedadega, kuid tunnelis on vesi, aiad on amortiseerunud ning arvestades piirkonna loomastikku ei ole lahendus piisav.	
<b>Ulukiinfo</b> Lõigu algul väga hea põdra elupaik, sobib ka metsseale. Lõigu lõpu metsa ja avamaastiku kombinatsioon on ideaalne metskitsele. Õnnetused on jaotunud ühtlaselt kogu lõigu ulatuses.	
<b>Ulukiõnnetuste arv lõigul:</b> 5 metskitse, 4 põtra, 2 metssiga	
<b>Meetmed ulukiohu vähendamiseks</b> Tihe liiklus, eelistada eritasandilisi lahendusi. Lõigust edasi natuke maad eritasandiline ristmik, kus ei ole suur liikluskoormus. Kui viadukti veidi laiendada, sobiks ka loomade läbipääsuks, praegune kõrgus 4 m. Mõjuku positiivselt järgmisele <i>hotspotile</i> ka. Ümber mosaiikne maastik (päris lage ei ole). Ulukiaiad ei ole kogu metsa ulatuses, praegu pigem suunavad loomad parkla väljasõidu koha pealt teele.	

<p><b>Lahendus 1:</b> Ökodukt + aiad alates Jägala jõest km 26,5–31 (ca 4,5 km) juhul, kui eelmisel lõigul Jägala jõest Narva poole ökodukti ei rajata.</p>	<p><b>Maksumus:</b>                  Aiad 15 €/jm x 9000 = 135 000 €                  Ökodukt 1 600 000 €                  Uus mulle + katend 1 600 000 €/km x 0,7 = 1 120 000 €                  Kokku: 2 855 000 €</p>
<p><b>Lahendus 2:</b> Aiad kuni Kodosoo eritasandilise ristmikuni km 26,5–31,5 (kokku ca 5 km) juhul, kui eelmisel lõigul on tagatud suurulukite läbipääs jõest ida pool. Lõigule järgnev eritasandiline ristmik (km 31,5) kohandada ka loomadele (sh põdrale) sobivaks.</p>	<p><b>Maksumus:</b>                  Aiad 15 €/jm x 10 000 = 150 000 €                  Viadukti ümberehitus 1 500 000 €                  Uus mulle + katend 1 600 000 €/km x 0,6 = 960 000 €                  Kokku: 2 610 000 €</p>



1-30,20 lahendus 1 skeem, vt leppemärkide seletust lk 34.



1-30,20 lahendus 2 skeem, vt leppemärkide seletust lk 34.

1-30,20 / 1-32,25

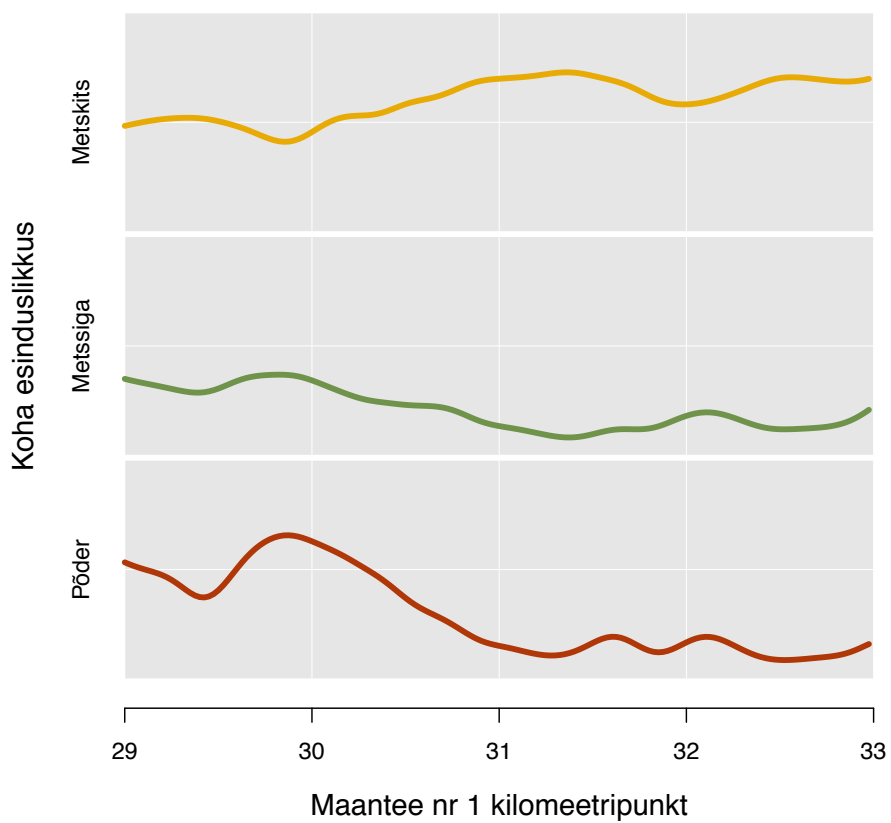






Foto 1-30,20a. Lõigu algus on metsa vahel, osaliselt piiratud madala aiaga.



Foto 1-30,20b. Lõigu lõpus on metskitsele sobiv avamaastiku ja metsa kombinatsioon.

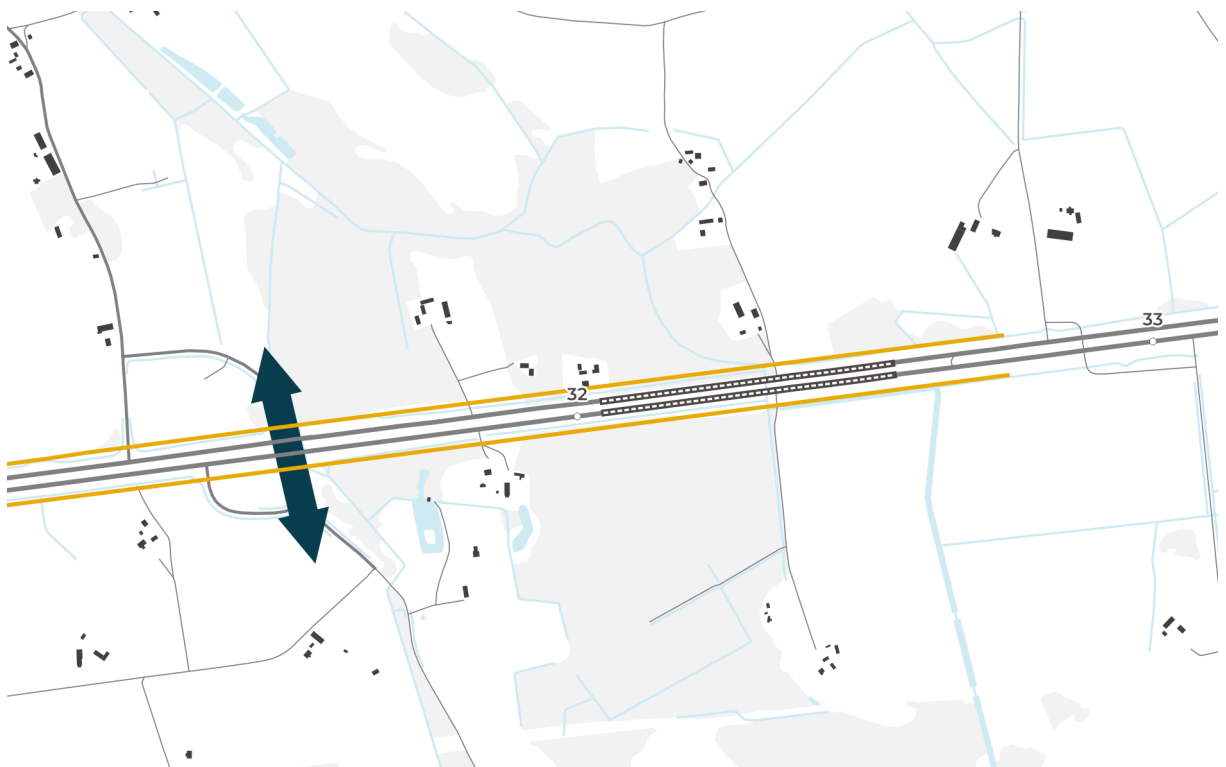
## Teelõik 1-32,25

<b>Maantee: 1 Tallinn-Narva (E20)</b> <b>Km: 32,0–32,5 Kodasoo</b> <b>Pikkus: 500 m</b>	
<b>Piirkiirus: 90/110 km/h</b>	<b>Liiklussagedus: 11 141 sõidukit ööpäevas</b>
<b>Tee laius</b> Sõiduradade arv: 2+2 Aeglustus/kiirendusrajad: ei Muud laiendused: ei Paralleelsed teed: ei	<b>Nähtavus</b> Kurvide arv: 0 Vaatevälja piiratus: tee ääres kinnikasvavad rohumaad Valgustus: ei
<b>Ristmikud</b> Lõigu keskel väikesed külavaheteed majade juurde mõlemal pool. Enne lõigu algust kahetasandiline ristmik, pärast lõigu lõppu tagasipöördekoht.	
<b>Loomi takistavad elemendid</b> Piirded: trosspiire tee keskel lõigu lõpus. Teetamm loomade pääsu teele ei takista, lauge. Lõigu alguses vasakul Teemeistri talu, veidi edasi vasakul Kuusiku talu, teest kaugemal veel hooneid.	
<b>Loomi suunavad elemendid</b> Kodasoo oja läheb truubi kaudu tee alt läbi, paremalt tuleb põldude vahelt (kraavi aetud), kallastel puuderida, vasakul pool teed metsa vahel. Metsaservad. Ristuvad väikesed teed.	
<b>Elupaigad</b> Lõik on suures ulatuses metsa vahel (segamets), ümber mosaiikne külavahemaastik. Lõigu lõpus võsastuvad rohumaad puuderühmadega, tee ääres pajuvõsa.	
Kõige olulisem <b>sihtliik/-liigid</b> piirkonnas: metskits, põder	
<b>Piirkonna maakasutuse perspektiiv</b> Rohevõrgustikku pole 2009 seisuga.	
<b>Tee arendamise perspektiiv</b> Hetkel projektidega kaetud ei ole. Maardu-Valgejõe lõik rekonstrueeritud 2005.	
<b>Ulukiinfo</b> Kogu lõiku ümbritsevad väga head metskitse elupaigad. Lõigu algul olev mets sobib teataval määral ka metsseale ja põdrale.	
<b>Ulukiõnnetuste arv lõigul:</b> 3 metskitse, 2 põtra, 1 metssiga	
<b>Meetmed ulukiohu vähendamiseks:</b> Loomad liiguvad ilmselt piki oja ja metsaservi. Tihe liiklus, eelistada eritasandilisi lahendusi. Enne lõigu algust eritasandiline ristmik, kus ei ole suur liikluskoormus. Kui viadukti veidi laiendada, sobiks ka loomade läbipääsuks, praegune kõrgus 4 m. Mõjukuks positiivselt eelmisele <i>hotspotile</i> ka. Ümber mosaiikne maastik (päris lage ei ole).	
<b>Lahendus 1:</b> Aiad kogu lõigu (metsaala) ulatuses (ca 1,5 km).	<b>Maksumus:</b> Aiad 15 €/jm x 3000 = 45 000 € Kokku: 45 000 €
<b>Lahendus 2:</b> Ulukiläbipääs eritasandilisel ristmikul (km 31,5) ja suunavad aiad (ca 1,5 km). Pikendada teesilda nii et loomad saaksid tee kõrvalt läbi ja ei satuks suurele teele.	<b>Maksumus:</b> Aiad 15 €/jm x 3000 = 45 000 € Viadukti ümberehitus 2 250 000 € Uus mulle + katend 1 600 000 €/km x 1,3 = 2 100 000 € Kokku: 4 395 000 €





1-32,25 lahendus 1 skeem



1-32,25 lahendus 2 skeem, vt leppemärkide seletust lk 34.

## 1-30,20 / 1-32,25

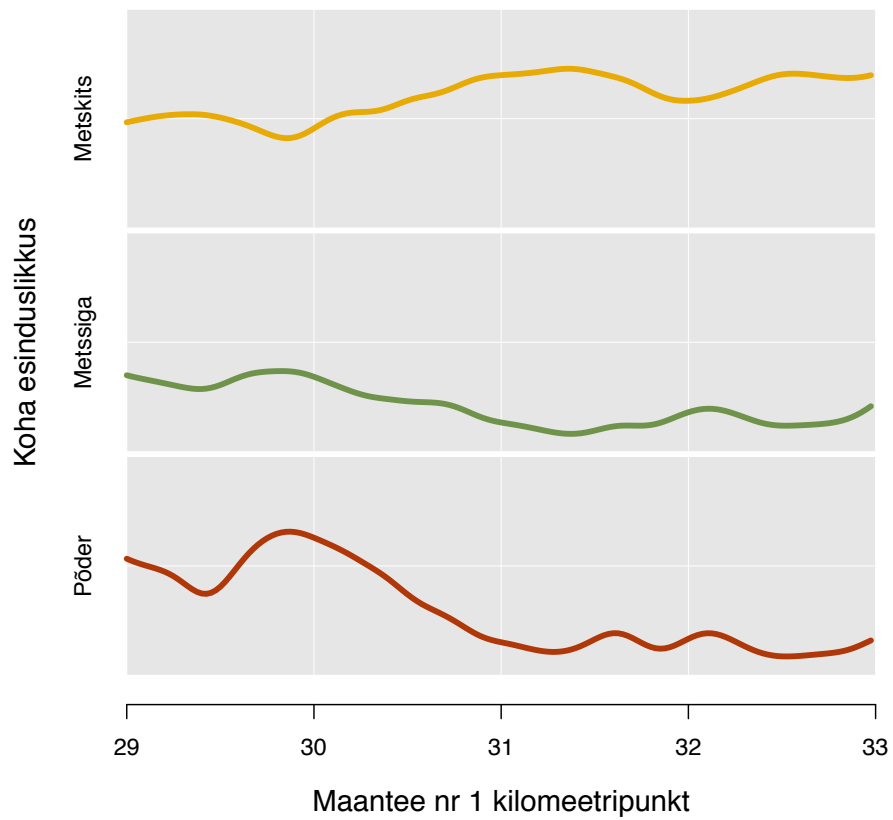


Foto 1-32,25a. Eritasandilise ristumise kõrvalteega km 31,5 saab kohaldada loomadele sobivaks altpääsuks.



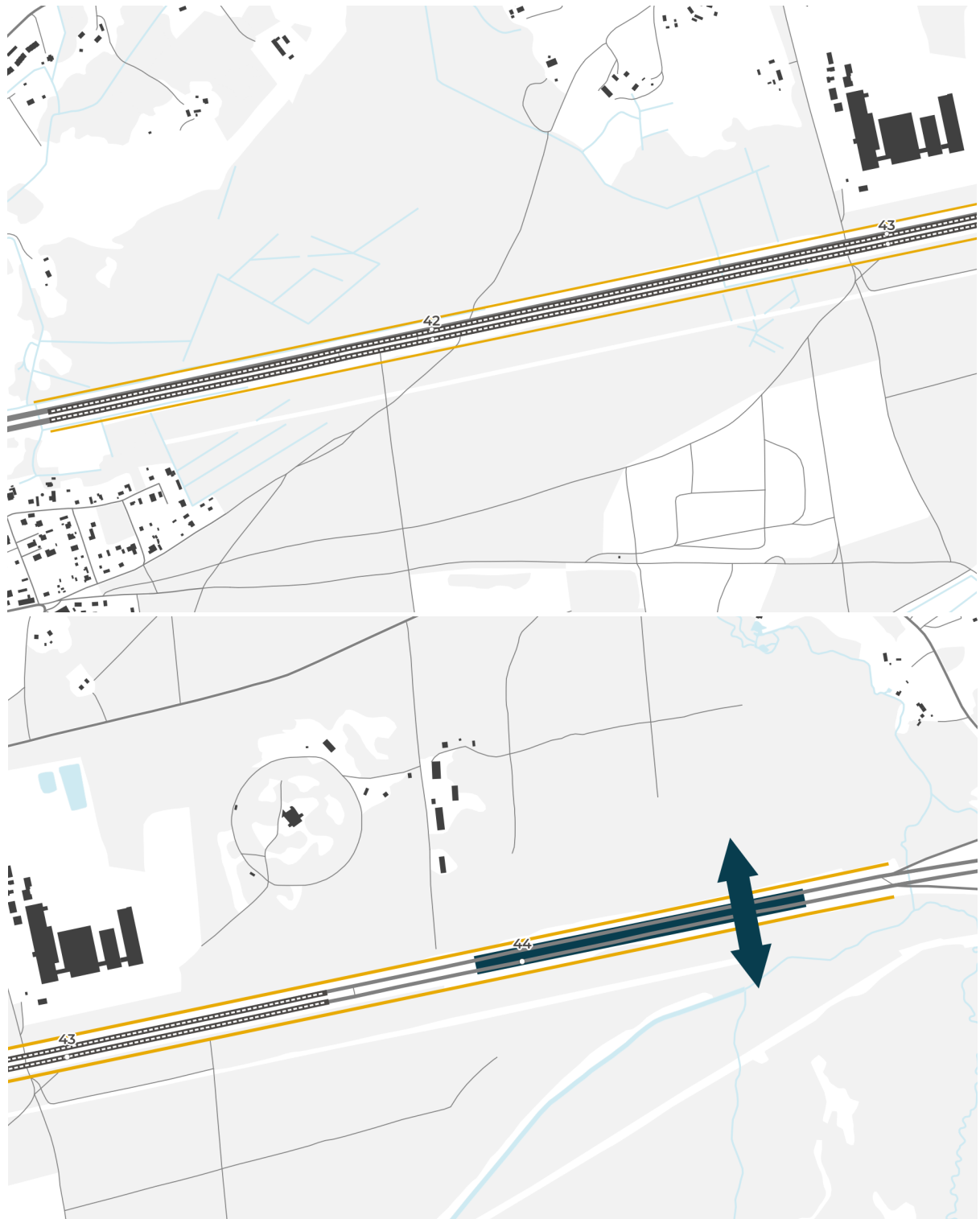
Foto 1-32,25b. Vaade Narva suunas.



Foto 1-32,25c. Pajuvõsa tee servas piirab nähtavust ja ahvatleb sõralisi.

## Teelõik 1-42,40

<b>Maantee: 1 Tallinn-Narva (E20)</b> <b>Km: 41,2–43,6 Kuusalu</b> <b>Pikkus: 2400 m</b>	
<b>Piirkiirus: 90/110 km/h</b>	<b>Liiklussagedus: 9216 sõidukit ööpäevas</b>
<b>Tee laius</b> Sõiduradade arv: 2+2 Aeglustus/kiirendusrajad: parkla sissesõit Muud laiendused: Bussipeatus Kupu km 42,8, parkla lõigu alguses Paralleelsed teed: ei	<b>Nähtavus</b> Kurvide arv: 0 Vaatevälja piiratus: nähtavus hea Valgustus: enne lõigu algust ja Balti Spooni territoorium
<b>Ristmikud</b> Lõigu keskosas mõlemale poole mitu metsateed, vasakule Balti Spooni juurde sissesõit	
<b>Loomi takistavad elemendid</b> Piirded: trosspiire tee keskel, lõigu algul parkla juures pörkepiirded. Üldiselt teetamm lauge, ümbrus kohati kõrgem, tee süvendis. Algul tamm kõrge pörkepiiretega, kust loomad ilmselt üles ei saa. Lõigu alguses paremal Kuusalu asula. Lõpus vasakul pool Balti spooni tehas.	
<b>Loomi suunavad elemendid</b> Metsasihid ja ristuvad teed. Paremal metsa sees veega täidetud karjäär.	
<b>Elupaigad</b> Lõigu algul paju enamusega võsastunud rohumaad, tee ääres pajuvõsa. Edasi mõlemal pool teed männi enamusega segamets. Raiesmikud lõigu keskel mõlemal pool teed.	
Kõige olulisem <b>sihtliik/-liigid</b> piirkonnas: põder, metskits	
<b>Piirkonna maakasutuse perspektiiv</b> Rohevõrgustik km 41,6-45,0 (Balti Spooni territoorium on ka osaliselt rohevõrgustikuks märgitud).	
<b>Tee arendamise perspektiiv</b> Hetkel projektidega kaetud ei ole. Maardu-Valgejõe lõik rekonstrueeritud 2005.	
<b>Ulukiinfo</b> Hea metskitse elupaik, põdrad võivad liikuda eeskätt km 42 piirkonnas.	
<b>Ulukiõnnetuste arv lõigul:</b> 20 metskitse, 10 põtra, 3 metssiga	
<b>Meetmed ulukiohu vähendamiseks:</b> Üsna ühtlane mets, kus igal pool võivad loomad teed ületada. Lahendus peaks olema eritasandiline kombinatsioonis suunavate aedadega. Pärast lõigu lõppu Loo jõe sild + eritasandiline ristmik (kohandada loomadele sobivaks). Ohuteguriks on ilmselt ka parkla.	
<b>Lahendus 1:</b> Lõik piirata aiaga km 41–45 (ca 4 km) ja rajada ökodukt lõigust Narva poole 1 km ulatuses.	<b>Maksumus:</b> Aiad 15 €/jm x 8000 = 120 000 € Ökodukt 1 600 000 € Uus mulle + katend 1 600 000 €/km x 0,7 = 1 120 000 € Kokku: 2 840 000 €
<b>Lahendus 2:</b> Lõik piirata aiaga km 41–45 (ca 4 km) ja rajada tunnel lõigust Narva poole (ühildada Loo jõe sillaga).	<b>Maksumus:</b> Aiad 15 €/jm x 8000 = 120 000 € Silla ümberehitus 2 250 000 € Uus mulle + katend 1 600 000 €/km x 0,8 = 1 280 000 € Kokku: 3 650 000 €



1-42,40 lahendus 1 skeem, vt leppemärkide seletust lk 34.





1-42,40 lahendus 2 skeem, vt leppemärkide seletust lk 34.

1-42,40

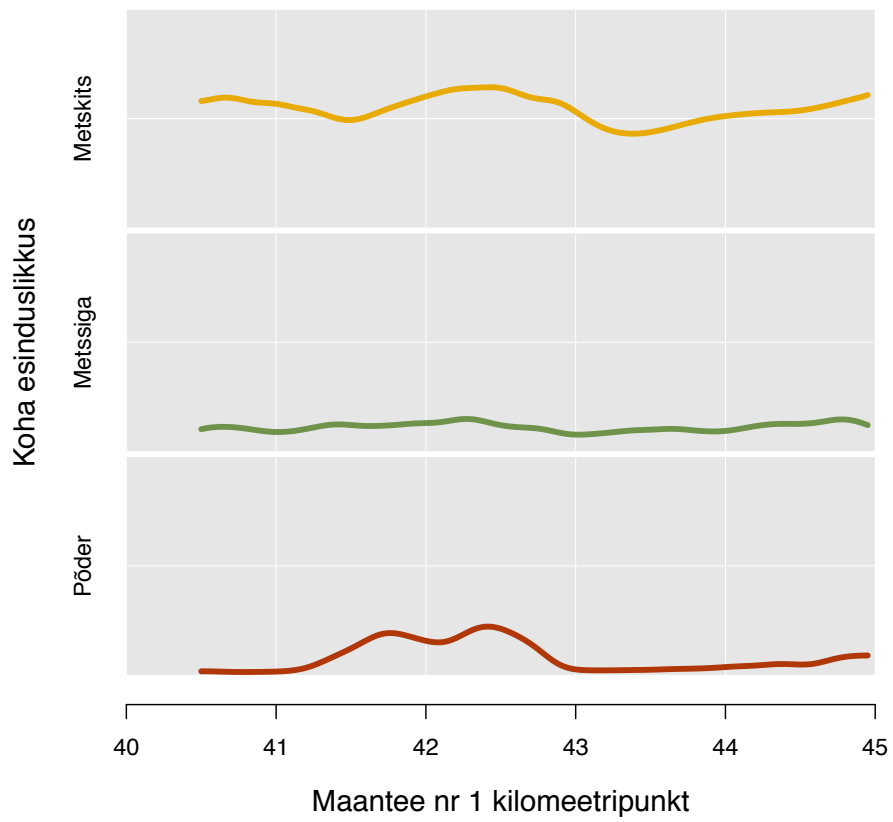


Foto 1-42,40a. Lõigu alguses on parkla, mis võib loomi teele suunata.





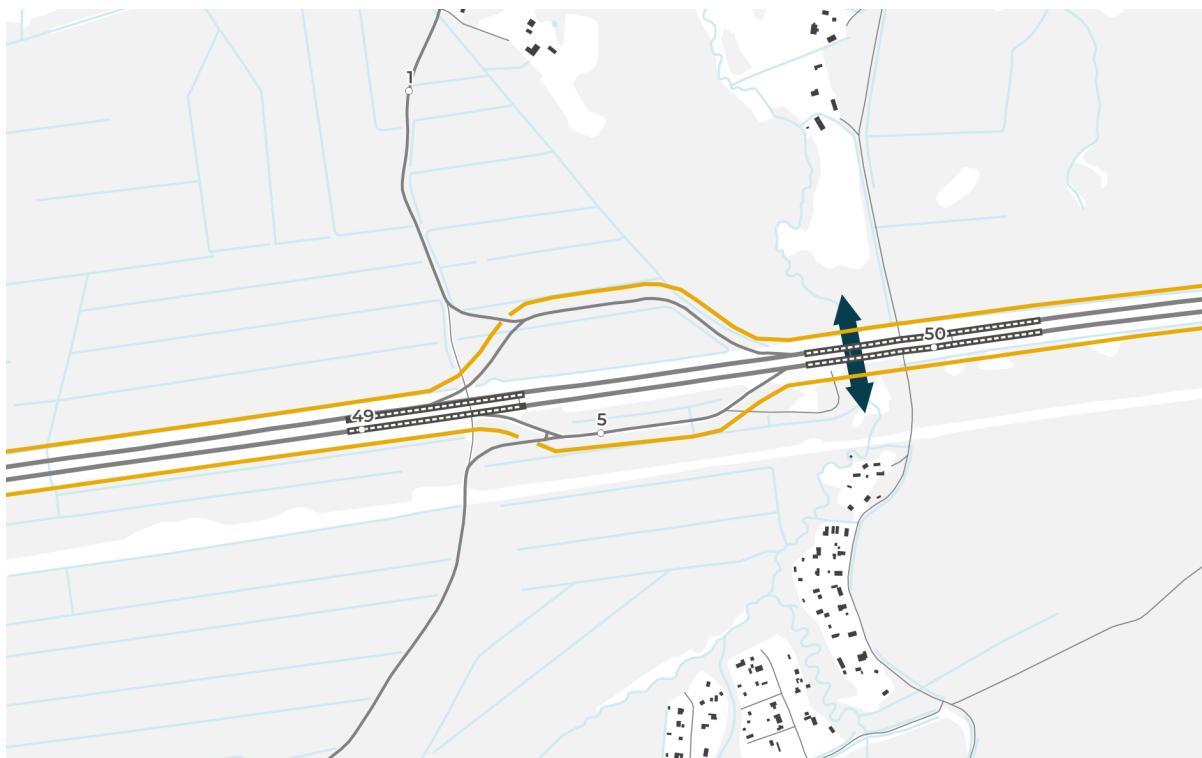
**Foto 1-42,40b.** Ristuvad väikesed metsateed ja sihid juhivad loomi teele.



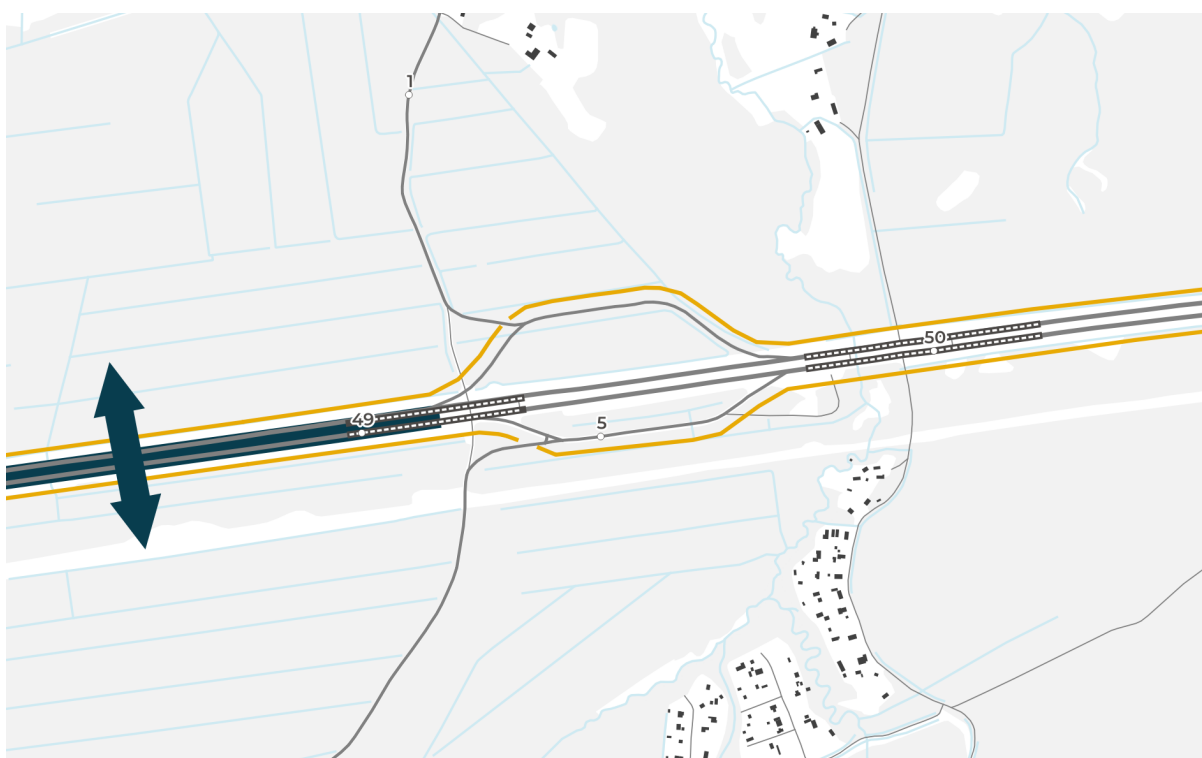
**Foto 1-42,40c.** Teetamm on kohati süvendis .

## Teelõik 1-49,15

<b>Maantee: 1 Tallinn-Narva (E20)</b> <b>Km: 49,0–49,3 Vahastu</b> <b>Pikkus: 300 m</b>	
<b>Piirkiirus: 90/110 km/h</b>	<b>Liiklussagedus: 9216 sõidukit ööpäevas</b>
<b>Tee laius</b> Sõiduradade arv: 2+2 Aeglustus/kiirendusrajad: mõlemal suunal Muud laiendused: parklad mõlemal suunal Paralleelsed teed: ei	<b>Nähtavus</b> Kurvide arv: 0 Vaatevälja piiratus: metsariba parklate ja tee vahel Valgustus: ei
<b>Ristmikud</b> Üks kummalgi pool teed (sama koha peal), parklasse sisse/väljasõit + kohalik tee.	
<b>Loomi takistavad elemendid</b> Olulisi takistusi ei ole.	
<b>Loomi suunavad elemendid</b> Ristuvad teed ja parklad.	
<b>Elupaigad</b> Kogu ulatuses metsa vahel (mändidega segamts). Raiesmik lõigu lõpus paremal pool teed.	
Kõige olulisem <b>sihtliik/-liigid</b> piirkonnas: põder	
<b>Piirkonna maakasutuse perspektiiv</b> Rohevõrgustiku ala (pikalt).	
<b>Tee arendamise perspektiiv</b> Hetkel projektidega kaetud ei ole. Maardu-Valgejõe lõik rekonstrueeritud 2005.	
<b>Ulukiinfo</b> Väga hea metskitse ja hea põdra elupaik.	
<b>Ulukiõnnetuste arv lõigul: 4 põtra</b>	
<b>Meetmed ulukiohu vähendamiseks</b> Järgmise lõiguga 1-50,00 koos käsitleda. Liiklustihedus ja tee laius eeldavad ertсандilist lahendust.	
<b>Lahendus 1:</b> Optimaalseim lahendus on, et järgnevale lõigule tuleb suuruluki läbipääs Kolga jõe äärde ja antud lõik tarastada km 48–50 (ca 2 km).	<b>Maksumus:</b> Aiad 15 €/jm x 4000 = 60 000 € Kokku: 60 000 €
<b>Lahendus 2:</b> Ökodukt või tunnel, kui järgneval lõigul ei ole suuruluki läbipääsu. Võib paikneda ka lõigust Tallinna pool. Lisaks aiad ca 5 km.	<b>Maksumus:</b> Aiad 15 €/jm x 10 000 = 150 000 € Tunnel 1 500 000 € Uus mulle + katend 1 600 000 €/km x 0,8 = 1 280 000 € Kokku: 2 930 000 €



1-49,15 ja 1-50,00 lahendus 1 skeem, vt leppemärkide seletust lk 34.



1-49,15 ja 1-50,00 lahendus 2 skeem, vt leppemärkide seletust lk 34.

1-49,15 / 1-50,00

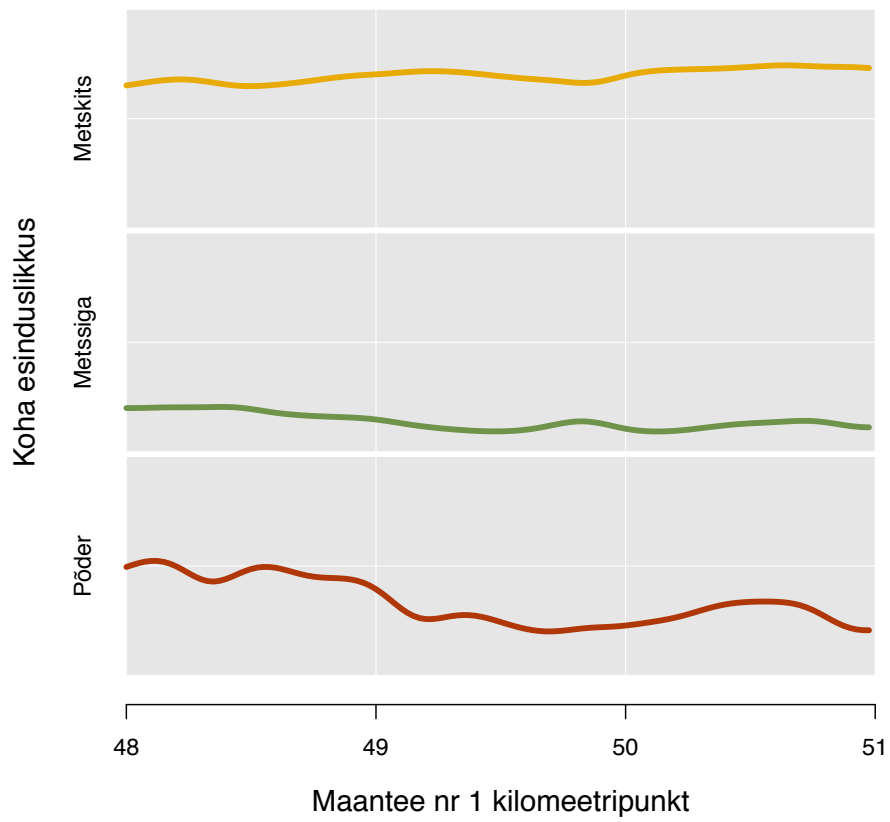
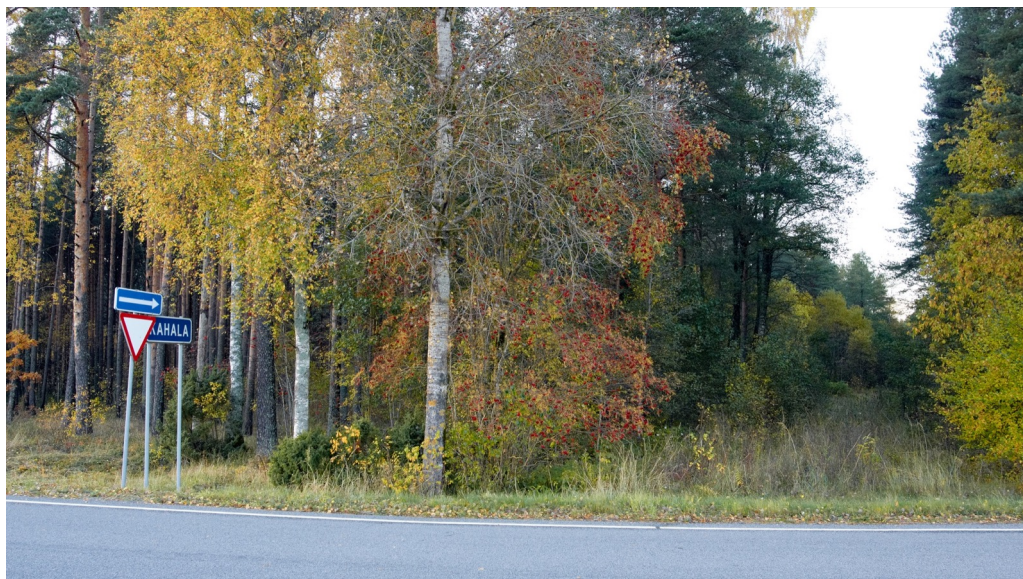


Foto 1-49,15a. Parkla väljasõit, vaade Tallinna suunas.





**Foto 1-49,15b.** Metsasihid on ulukeid suunavad maastikuelemendid.

## Teelõik 1-50,00

<b>Maantee: 1 Tallinn-Narva (E20)</b> <b>Km: 49,8–50,2 Vahastu</b> <b>Pikkus: 400 m</b>	
<b>Piirkiirus: 90/110 km/h</b>	<b>Liiklussagedus: 9216 sõidukit ööpäevas</b>
<b>Tee laius</b> Sõiduradade arv: 2+2 Aeglustus/kiirendusrajad: lõigu algul nii aeglustus kui kiirendusrada, lõigu lõpus tagasipöördekoht Tallinna poole Muud laiendused: enne lõigu algust parklad mõlemal pool Paralleelsed teed: ei	<b>Nähtavus</b> Kurvide arv: 0 Vaatevälja piiratus: Nähtavus üldiselt hea, pörkepiirded ja kõrge tamm võivad veidi mõjutada. Valgustus: ei
<b>Ristmikud</b> Lõigu keskel kohalikud teed mõlemale poole, lõigu lõpus tagasipöördekoht Tallinna poole.	
<b>Loomi takistavad elemendid</b> Piirded: Pörkepiirded tee servades kogu ulatuses, keskel trosspiire. Teetamm jõe koha peal kõrge, takistab loomi. Lõigu lõpus laugem. Veidi teest eemal paremal suvilarajoon? ja vasakul Vahastu küla.	
<b>Loomi suunavad elemendid</b> Lõigu alguses Kolga jõgi. Silla kõrvalt läheb kergliiklustee tee alt läbi, sügav org, truup läbi, väikeloomade läbipääs on olemas. Pärast jõge kohalike teede ristmik.	
<b>Elupaigad</b> Kogu ulatuses viljakas segamets.	
Kõige olulisem <b>sihtliik/-liigid</b> piirkonnas: põder	
<b>Piirkonna maakasutuse perspektiiv</b> Rohevõrgustiku koridor piki teed. Lõigule järgneb ulatuslik rohevõrgustiku tuumala.	
<b>Tee arendamise perspektiiv</b> Hetkel projektidega kaetud ei ole. Maardu-Valgejõe lõik rekonstrueeritud 2005.	
<b>Ulukiinfo</b> Piirkonnas liigub põtru ja metskitsi.	
<b>Ulukiõnnetuste arv lõigul:</b> 1 metskitsi, 5 põtra	
<b>Meetmed ulukiohu vähendamiseks:</b> Loomad satuvad piirete vahel segadusse, tulevad külgnevaid ristuvaid teid pidi ilmselt. Jõeorg ka suunab. Teha sild, kust põdrad ka alt läbi saavad, suunavad aiad. Käsitleda koos eelneva <i>hotspotiga</i> .	
<b>Lahendus 1:</b> Optimaalseim lahendus on teha olemasoleva loomatunneli ja kergliiklustee tunneli asemel kombineeritud läbipääs, mis sobib ka suurulukitele. Truupide asendamine sillaga parandaks ka jõe ökoloogilist olukorda. Suunavad aiad vähemalt 2 km.	<b>Maksumus:</b> Aiad 15 €/jm x 4000 = 60 000 € Silla ümberehitus 1 800 000 € Uus mulle + katend 1 600 000 €/km x 0,8 = 1 280 000 € Kokku: 3 140 000 €
<b>Lahendus 2:</b> Täielikult tarastada juhul, kui enne eelnevat lõiku tuleb suurulukiläbipääs. Aedu kokku ca 5 km.	<b>Maksumus:</b> Aiad 15 €/jm x 10 000 = 150 000 € Kokku: 150 000 €

Lahenduste skeeme ja ulukidiagrammi vt 1-49,15 alt.





Foto 1-50,00a. Parkla väljasõit lõigu algul.



Foto 1-50,00b. Kergliikluse tunnel km 49,8.





Foto 1-50,00c. Kolga jõe ääres km 49,9 on väikeulukitele sobiv läbipääs, vesi on juhitud truupidesse.



Foto 1-50,00d. Teetamm on suhteliselt kõrge ja pörkepiirdega.

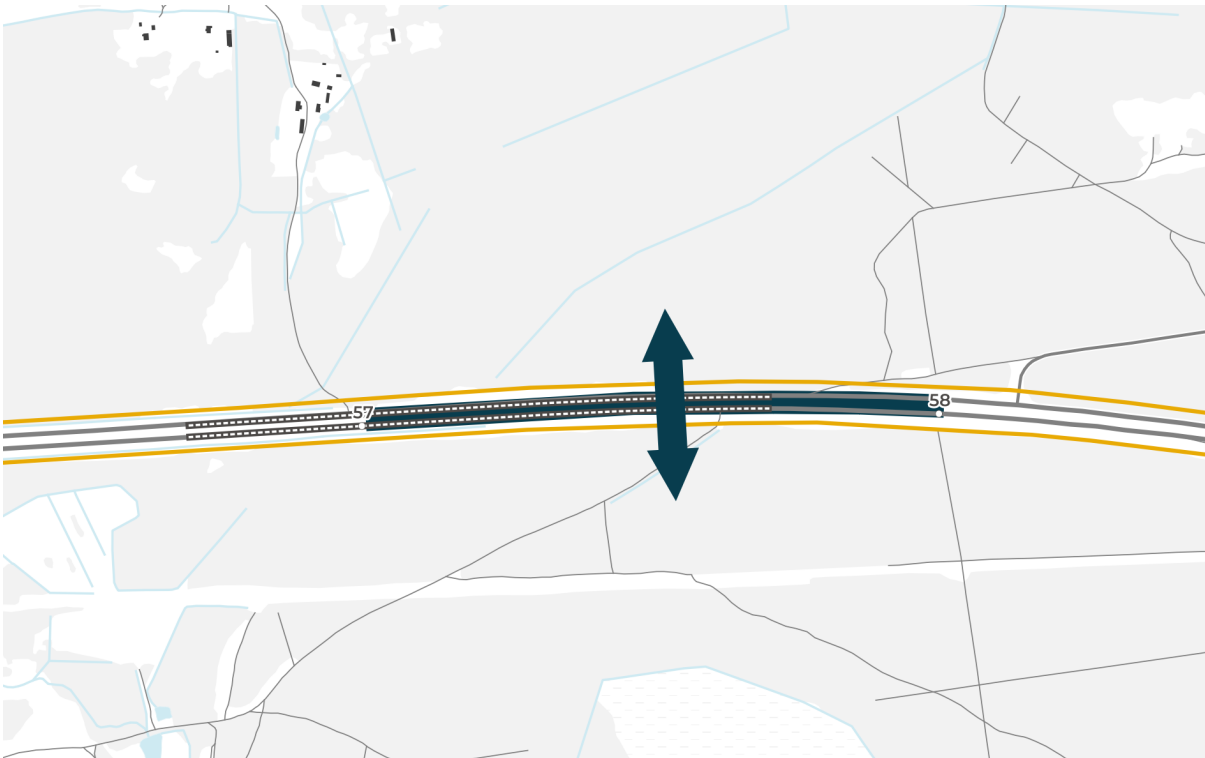


Foto 1-50,00e. Vaade lõuna suunas.

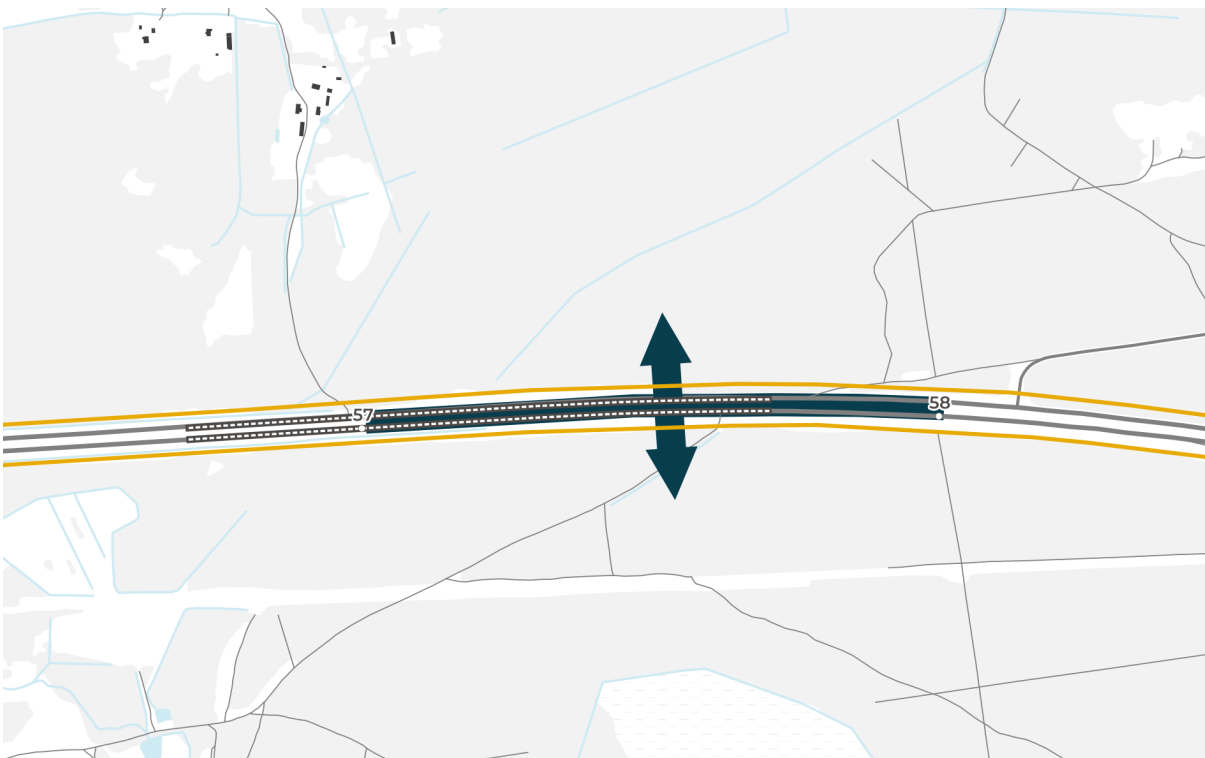
## Teelõik 1-57,20

<b>Maantee: 1 Tallinn-Narva (E20)</b> <b>Km: 56,7–57,7 Kemba</b> <b>Pikkus: 1000 m</b>	
<b>Piirkiirus: 90/110 km/h</b>	<b>Liiklussagedus: 7293 sõidukit ööpäevas</b>
<b>Tee laius</b> Sõiduradade arv: 2+2 Aeglustus/kiirendusrajad: ei Muud laiendused: ei Paralleelsed teed: ei	<b>Nähtavus</b> Kurvide arv: väga laugelt paremale Vaatevälja piiratus: seljandik keskel Valgustus: ei
<b>Ristmikud</b> 57 km posti juures vasakule majade juurde tee, lõpus suurem metsatee paremale	
<b>Loomi takistavad elemendid</b> Piirded: lõigu lõpus trosspiire tee keskel.	
<b>Loomi suunavad elemendid</b> Ristuvad teed, seljandik (kõrgendiku serv) ja selle kõrval olev org, kus on Kemba paisjärv ja oja. Metsasihid.	
<b>Elupaigad</b> Algul viljakas salumets, teine pool nõmmemännik. Raiesmikud lõigu lõpus paremal pool.	
Kõige olulisem <b>sihtliik/-liigid</b> piirkonnas: põder	
<b>Piirkonna maakasutuse perspektiiv</b> Ulatuslik rohevõrgustiku ala.	
<b>Tee arendamise perspektiiv</b> Hetkel projektidega kaetud ei ole. Maardu-Valgejõe lõik rekonstrueeritud 2005.	
<b>Ulukiinfo</b> Metskitsele hea elupaik kogu ulatuses, põder ja metssiga eelistavad lõigu alguse ümbruses olevaid niiskemaid metsi.	
<b>Ulukiõnnetuste arv lõigul:</b> 3 metskitse, 5 põtra, 1 metssiga	
<b>Meetmed ulukiohu vähendamiseks</b> Sobiv koht kahetasandilise ülepääsu jaoks oleks seljandiku koha peal, kus tee on juba niigi süvendis. Looduslik suunav element loomadele. Ülejäänud lõigu ulatuses tuleks rajada suunavad aiad. Piirkonda laiemalt käsitledes tasub kindlasti Valgejõe silla alla rajada kallasrajad, mis sobivad ka suurulukitele, kuna tegu on olulise rohevõrgustiku tuumalaga.	
<b>Lahendus 1:</b> Ökodukt seljandiku kohale (km 57–58) + aiad (vähemalt 3 km ulatuses)	<b>Maksumus:</b> Aiad 15 €/jm x 6000 = 90 000 € Ökodukt 1 600 000 € Uus mulle + katend 1 600 000 €/km x 0,7 = 1 120 000 € Kokku: 2 810 000 €
<b>Lahendus 2:</b> Suurulukite tunnel + aiad (vähemalt 3 km ulatuses).	<b>Maksumus:</b> Aiad 15 €/jm x 6000 = 90 000 € Tunnel 1 500 000 € Uus mulle + katend 1 600 000 €/km x 0,8 = 1 280 000 € Kokku: 2 870 000 €



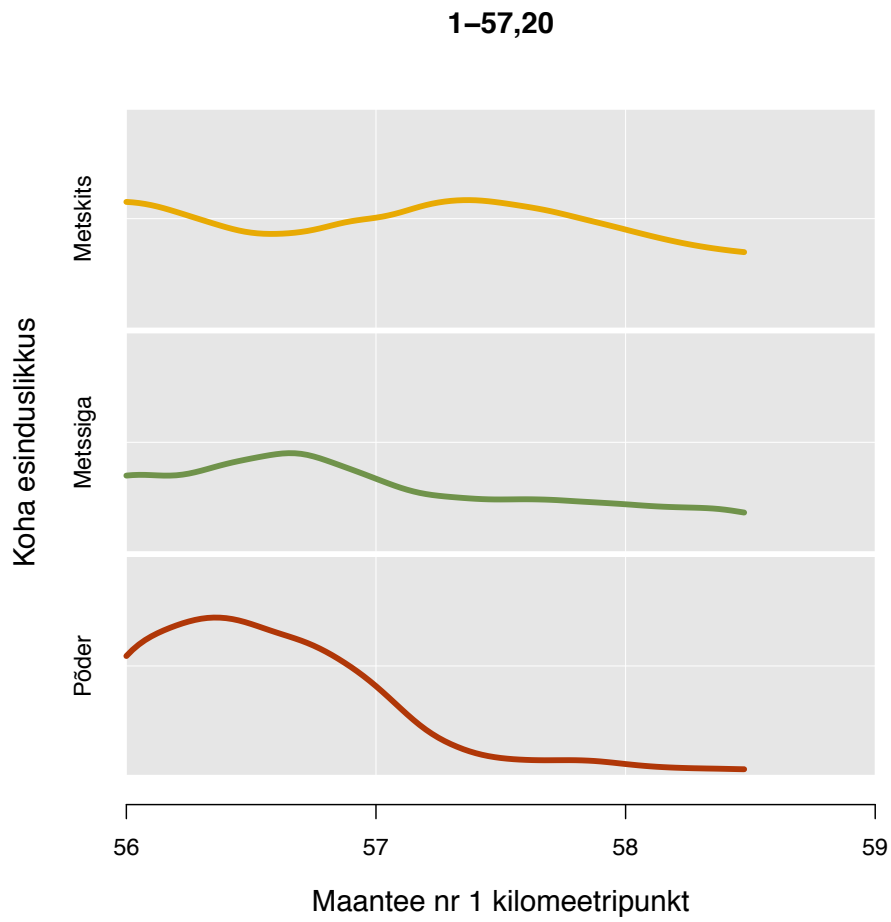


1-57,20 lahendus 1 skeem, vt leppemärkide seletust lk 34.



1-57,20 lahendus 2 skeem, vt leppemärkide seletust lk 34.





**Foto 1-57,20a.** Laugete nõlvadega, kuid suhteliselt sügav teekraav. Vaade Narva suunas tee põhjaservast teelõigu algusest.



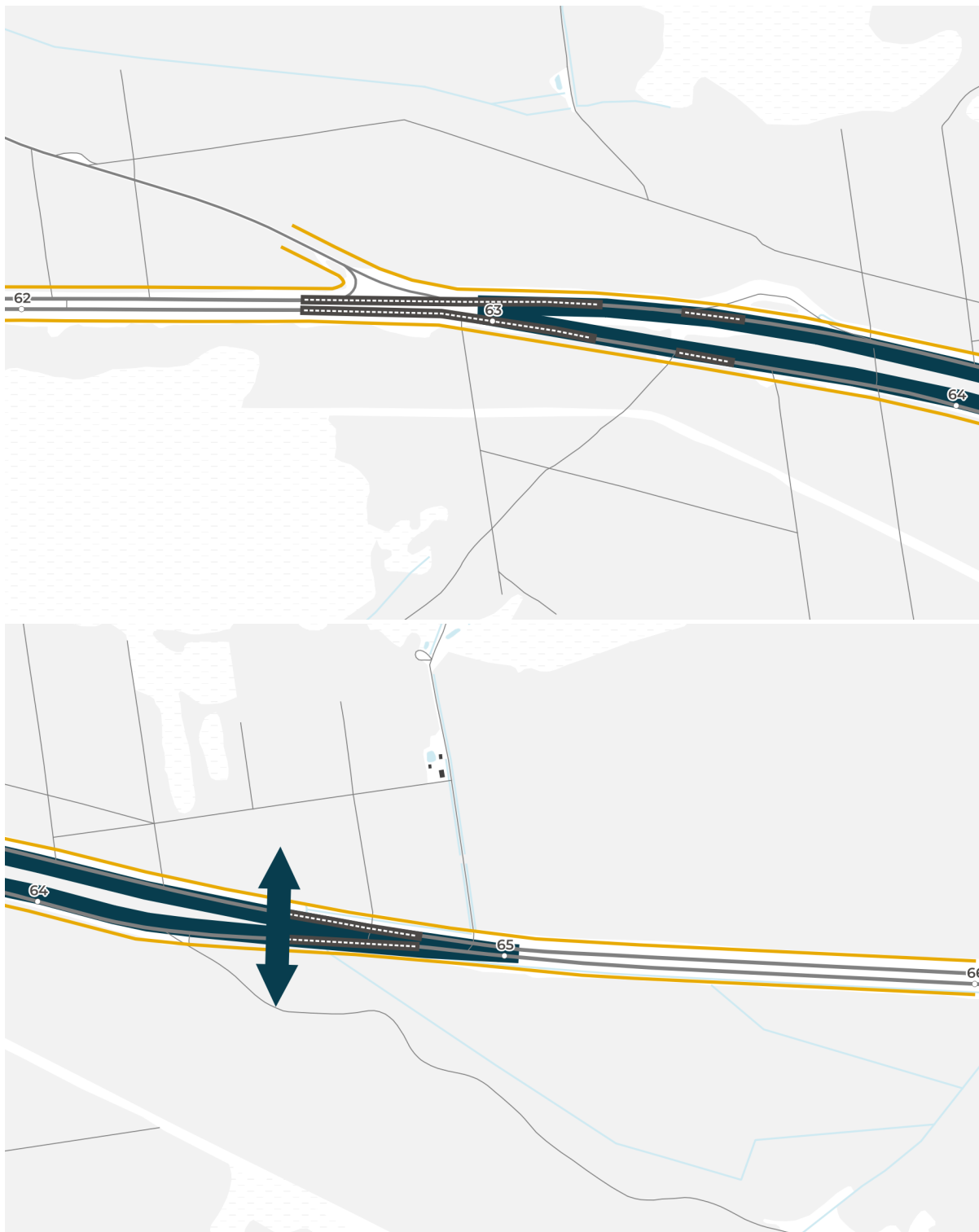
**Foto 1-57,20b.** Vaade Narva suunas tee keskelt teelõigu algusest.



**Foto 1-57,20c.** Seljandik ja lauge kurv varjavad veidi nähtavust. Vaade Tallinna suunas teelõigu lõpust.

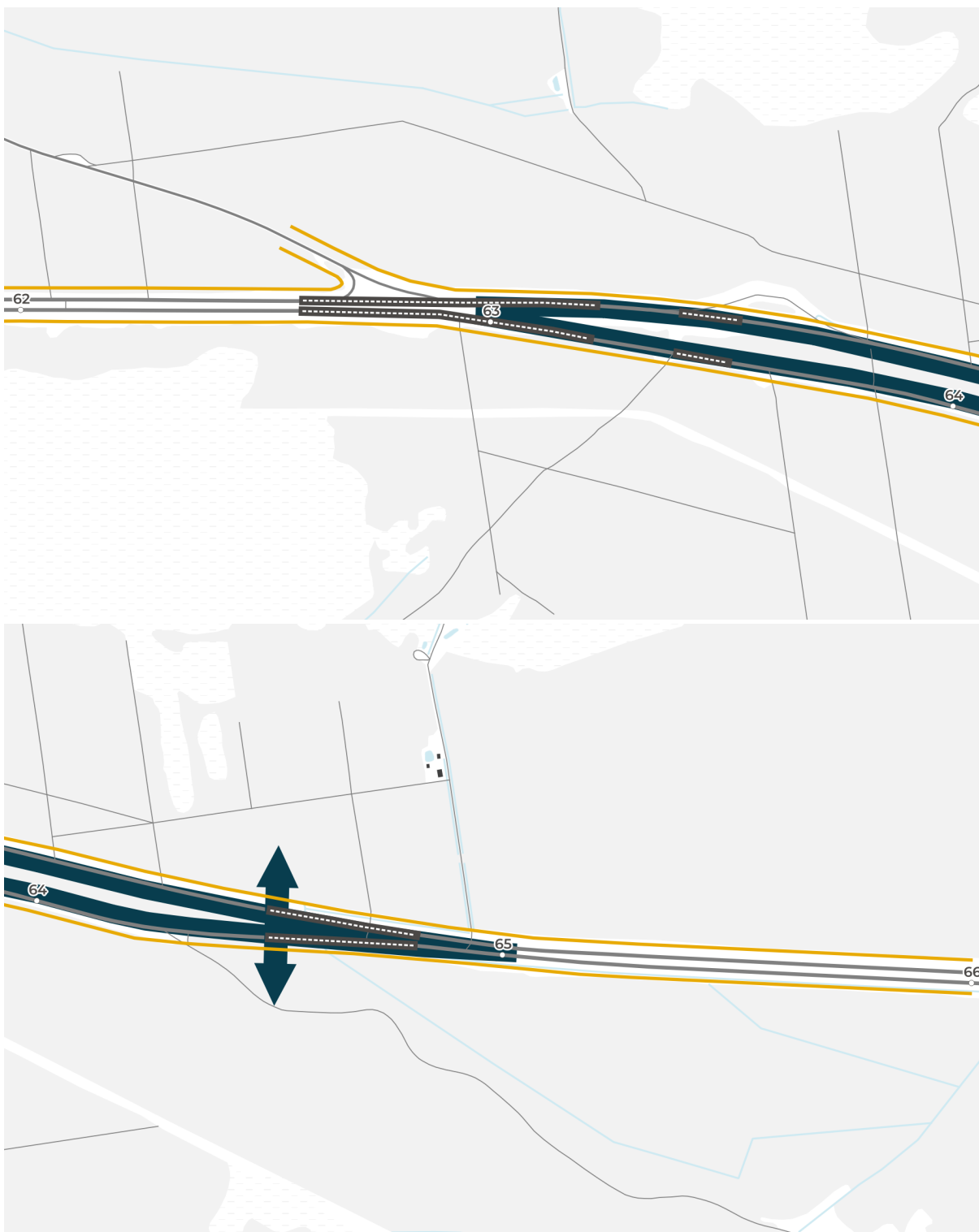
## Teelõik 1-62,90

<b>Maantee: 1 Tallinn-Narva (E20)</b> <b>Km: 62,6–63,2 Laukasoo I</b> <b>Pikkus: 600 m</b>	
<b>Piirkiirus: 90/110 km/h</b>	<b>Liiklussagedus: 7293 sõidukit ööpäevas</b>
<b>Tee laius</b> Sõiduradade arv: 2+2 Aeglustus/kiirendusrajad: vasakul ristmikul Muud laiendused: ei Paralleelsed teed: ei	<b>Nähtavus</b> Kurvide arv: 1 lauge paremale Vaatevälja piiratus: Üldiselt nähtavus hea, lõigu lõpus sõiduradade vahel metsariba Valgustus: ei
<b>Ristmikud</b> Lõigu alguses vasakule Valgejõe suunas suurem tee.	
<b>Loomi takistavad elemendid</b> Piirded: lõigu algul tee keskel trosspiire.	
<b>Loomi suunavad elemendid</b> Metsasihid, ristmik.	
<b>Elupaigad</b> Nõmmemännik kase ja kuuse lisandiga kogu lõigu ulatuses.	
Kõige olulisem <b>sihtliik/-liigid</b> piirkonnas: põder	
<b>Piirkonna maakasutuse perspektiiv</b> Ulatuslik rohevõrgustiku ala.	
<b>Tee arendamise perspektiiv</b> Hetkel projektidega kaetud ei ole.	
<b>Ulukiinfo</b> Lõigu vahetu ümbrus sobib eelkõige metskitsele. Teest veidi eemale jäävad metsad on ka metssea ja põdra elupaigad.	
<b>Ulukiõnnetuste arv lõigul:</b> 1 metskits, 4 põtra	
<b>Meetmed ulukiohu vähendamiseks:</b> Teha ökodukt või altpääs piirkonda kasutades ära reljeefi. Lõiku käsitleda koos kahe järgnevaga.	
<b>Lahendus 1:</b> Ökodukt Valgejõe ristmikust Narva poole + aiad ca 5 km ulatuses (lõigud 1-62,90, 1-63,45, 1-64,65 kokku)	<b>Maksumus:</b> Aiad 15 €/jm x 10 000 = 150 000 € Ökodukt 1 600 000 € Uus mulle + katend 1 600 000 €/km x 0,7 = 1 120 000 € Kokku: 2 870 000 €
<b>Lahendus 2:</b> Suurulukitunnel Valgejõe ristmikust Narva poole + aiad ca 5 km ulatuses (lõigud 1-62,90, 1-63,45, 1-64,65 kokku)	<b>Maksumus:</b> Aiad 15 €/jm x 10 000 = 150 000 € Tunnel 1 500 000 € Uus mulle + katend 1 600 000 €/km x 0,8 = 1 280 000 € Kokku: 2 930 000 €



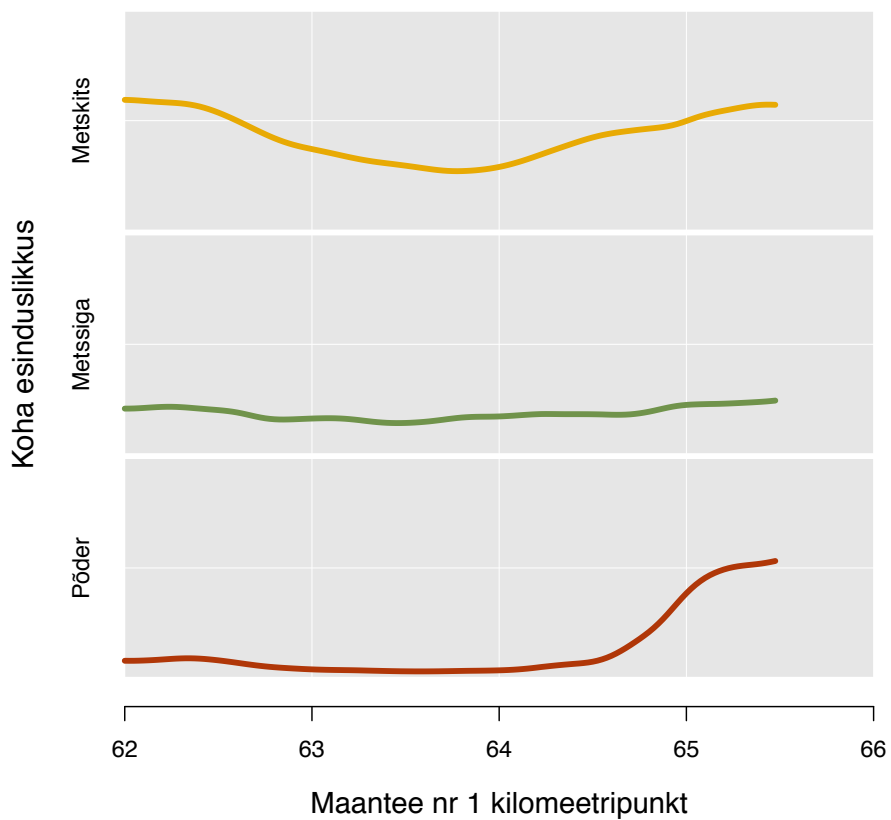
1-62,90, 1-63,45 ja 1-64,65 lahendus 1 skeem, vt leppemärkide seletust lk 34.





1-62,90, 1-63,45 ja 1-64,65 lahendus 2 skeem, vt leppemärkide seletust lk 34.

1-62,90 / 1-63,45 / 1-64,65





**Foto 1-62,90a.** Vaade lõigu algusest Narva suunas. Keskkel on näha kahe sõidusuuna vahel algav metsariba.



**Foto 1-62,90b.** Lõigu algusesse jääb Valgejõe ristmik.

## Teelõik 1-63,45

<b>Maantee: 1 Tallinn-Narva (E20)</b>	
<b>Km: 63,4–63,5 Laukasoo II</b>	
<b>Pikkus: 100 m</b>	
<b>Piirkiirus: 90/110 km/h</b>	<b>Liiklussagedus: 7293 sõidukit ööpäevas</b>
<b>Tee laius</b> Sõiduradade arv: 2+2 (mets ridade vahel) Aeglustus/kiirendusrajad: jah, Tallinna suunal parkla väljasõit Muud laiendused: Parkla Tallinna suunal, Narva suunal peatumistaskud enne ja pärast lõiku Paralleelsed teed: ei	<b>Nähtavus</b> Kurvide arv: 0 Vaatevälja piiratus: sõiduridade vahel olev mets piirab Valgustus: ei
<b>Ristmikud</b> Enne lõigu algust metsateed mõlemale poole. Parkla väljasõit Tallinna suunal.	
<b>Loomi takistavad elemendid</b> Olulisi takistusi ei ole.	
<b>Loomi suunavad elemendid</b> Metsasihid, ristuvad teed, parkla väljasõit.	
<b>Elupaigad</b> Kogu ulatuses nõmmemännik, kuuse ja kase lisandiga.	
Kõige olulisem <b>sihtliik/-liigid</b> piirkonnas: metskits, põder	
<b>Piirkonna maakasutuse perspektiiv</b> Ulatuslik rohevõrgustiku ala.	
<b>Tee arendamise perspektiiv</b> Hetkel projektidega kaetud ei ole.	
<b>Ulukiinfo</b> Lõigu vahetu ümbrus sobib eelkõige metskitsele. Teest veidi eemale jäävad metsad on ka metssea ja põdra elupaigad.	
<b>Ulukiõnnetuste arv lõigul: 1 põder</b>	
<b>Meetmed ulukiohu vähendamiseks:</b> Piirkonda rajada kahetasandiline loomade läbipääs. Lõiku käsitleda terviklikult koos eelneva ja järgnevaga. Metsariba sõiduridade vahel muudab tee visuaalselt kitsamaks ja varjab loomi.	
<b>Lahendus 1:</b> vt 1-62,90 (lõigud 1-62,90, 1-63,45, 1-64,65 kokku)	<b>Maksumus:</b>
<b>Lahendus 2:</b> vt 1-62,90 (lõigud 1-62,90, 1-63,45, 1-64,65 kokku)	<b>Maksumus:</b>

Lahenduste skeeme ja ulukidiagrammi vt 1-62,90 alt.





Foto 1-63,45a. Lõigu ümbruses on liivane männik.



Foto 1-63,45b. Enne lõiku on sõiduridade vahel männinoorendik.





Foto 1-63,45c. Vaade parklast lõuna suunas piki Harju ja Lääne-Viru maakondade piiri.



Foto 1-63,45d. Lõigu lõpust algab Lääne-Viru maakond.

## Teelõik 1-64,65

<b>Maantee: 1 Tallinn-Narva (E20)</b> <b>Km: 64,5–64,8 Laukasoo III</b> <b>Pikkus: 300 m</b>	
<b>Piirkiirus: 90/110 km/h</b>	<b>Liiklussagedus: 7293 sõidukit ööpäevas</b>
<b>Tee laius</b> Sõiduradade arv: 2+2 (metsariba suundade vahel) Aeglustus/kiirendusrajad: lõigu lõpus tagasipöördekoht Narva suunda Muud laiendused: Pärast lõigu lõppu bussipeatus Paralleelsed teed: ei	<b>Nähtavus</b> Kurvide arv: Narva suunal enne lõiku vasakule. Vaatevälja piiratus: metsariba sõiduradade vahel Valgustus: ei
<b>Ristmikud</b> Enne lõigu algust paremale Läsna küla poole. Lõigu lõpus tagasipöördekoht Narva poole, pärast lõigu lõppu väike tee vasakule Laukasoo maja juurde	
<b>Loomi takistavad elemendid</b> Piirdeid: lõigu lõpus Tallinna suunal ca 100 m pörkepiirdeid. Teest veidi eemal vasakul Laukasoo talu.	
<b>Loomi suunavad elemendid</b> Metsasihid, ristuv väike tee. Tagasipöördekoht ja metsariba suundade vahel soodustavad tee ületamist.	
<b>Elupaigad</b> Kogu lõigu ulatuses segamets (mänd, kuusk, kask). Teest lõunas palju raiesmikke.	
Kõige olulisem <b>sihtliik/-liigid</b> piirkonnas: põder	
<b>Piirkonna maakasutuse perspektiiv</b> Lõuna pool keskpõlvõng. Rohevõrgustikust jääb välja, kuigi sama metsamassiivi osa, mis kaks eelnevat lõiku (maakonna piir vahel).	
<b>Tee arendamise perspektiiv</b> Hetkel projektidega kaetud ei ole.	
<b>Ulukiinfo</b> Loomad ületavad teed tagasipöördekohta juures. Hea metskitse elupaik, lõigul liigub ka põtru	
<b>Ulukiõnnetuste arv lõigul: 4 põtra</b>	
<b>Meetmed ulukiohu vähendamiseks:</b> Piirkonda rajada kahetasandiline loomade läbipääs. Lõiku käsitleda koos kahe eelnevaga. Metsariba sõiduradade vahel piirab nähtavust ja ahvatleb loomi teed ületama.	
<b>Lahendus 1:</b> vt 1-62,90 (lõigud 1-62,90, 1-63,45, 1-64,65 kokku)	<b>Maksumus:</b>
<b>Lahendus 2:</b> vt 1-62,90 (lõigud 1-62,90, 1-63,45, 1-64,65 kokku)	<b>Maksumus:</b>

Lahenduste skeeme ja ulukidiagrammi vt 1-62,90 alt.





Foto 1-64,65a. Lõigu alguses on sõidusuundade vahel metsariba, mis piirab nähtavust.



Foto 1-64,65b. Tagasipöörde kohas on teetamm lauge ja soodustab teeületust.



## Teelõik 1-115,65

<b>Maantee: 1 Tallinn-Narva</b> <b>Km: 115,1–115,9 Varudi</b> <b>Pikkus: 800 m</b>	
<b>Piirkiirus: 90 km/h</b>	<b>Liiklussagedus: 4332 sõidukit ööpäevas</b>
<b>Tee laius</b> Sõiduradade arv: 1+1 Aeglustus/kiirendusrajad: ei Muud laiendused: bussipeatus Paralleelsed teed: vana tee paremal	<b>Nähtavus</b> Kurvide arv: 1 lauge Vaatevälja piiratus: lõigu lõpus puud tee lähedal, kurv ja väike kungas takistavad vaadet Narva suunal Valgustus: ei
<b>Ristmikud</b> Endise postimaja juures väike tee paremale ja lõigu lõpus vana teetamm paremalt rohumaa serva pidi.	
<b>Loomi takistavad elemendid</b> Teetamm kohati päris kõrge. Samas on ümbritsevas maastikus kõrgemaid kohti, mida mööda hea teed ületada. Lõigu keskel Postimaja koht, väga aktiivset elu ei paista.	
<b>Loomi suunavad elemendid</b> Metsaservad. Pikaristi soo serv teele lähedal, kus liigub ilmselt palju loomi. Lõigu lõpus vana rohtunud teetamm puuderiba tagant, mida mööda hea tee peale kõndida.	
<b>Elupaigad</b> Vahetult tee ääres mosaiikne maastik (metsad põllud vaheldumisi), Sämi MK tuleb teeni välja, kus mõnus sooserv. Oluline piirkond rohevõrgustiku toimimiseks. Paremal tee ääres pajuvõsa pärast maja. Vasakul raiesmik. Lõigu lõpus mõlemal pool metsasalud (vahelduv, männiga segamets, haavasalu, pajud jm).	
Kõige olulisem <b>sihtliik/-liigid</b> piirkonnas: metskits	
<b>Piirkonna maakasutuse perspektiiv</b> Ei ole rohevõrgustik.	
<b>Tee arendamise perspektiiv</b> Hetkel projektidega kaetud ei ole.	
<b>Ulukiinfo</b> Üldiselt hea metskitse elupaik. Lõigu lõpus olevad metsatukad ja rabaservad on sobivad ka põdrade ja metsseale.	
<b>Ulukiõnnetuste arv lõigul:</b> 4 metskitse, 4 põtra , 1 mets siga	
<b>Meetmed ulukiohu vähendamiseks</b> Liiklustihedus võimaldab kasutada ka samatasandilisi lahendusi. Põhiliseks probleemiks on piiratud nähtavus. Võib aedade abil suunata loomad teist kaudu teed ületama. Lõigust Tallinna poole on sidusamad metsaalad, kuhu rajada loomade ülepääs. Kui liiklusohtlikkus kõrge kurvi pärast, siis loomi ei pruugigi palju liikuda. Inimesed lihtsalt ei näe neid väheseidki.	
<b>Lahendus 1:</b> Ulukite tuvastamise sensorid ning interaktiivsed hoiatus- ja kiirusepiirangu märgid.	<b>Maksumus:</b> Loomafoorisüsteem 250 000 € Kokku: 250 000 €
<b>Lahendus 2:</b> Kiirusepiirang ulukite aktiivsuse kellaegadel (programmeeritav).	<b>Maksumus:</b> Programmeeritavad märgid 50 000 € Kokku: 50 000 €

**Lahendus 3:** Ökodukt lõigust Tallinna poole rohekoridori piirkonda (km 113–114) + suunavad aiad ca 3,5 km.

**Maksumus:**

Aiad 15 €/jm x 7000 = 105 000 €

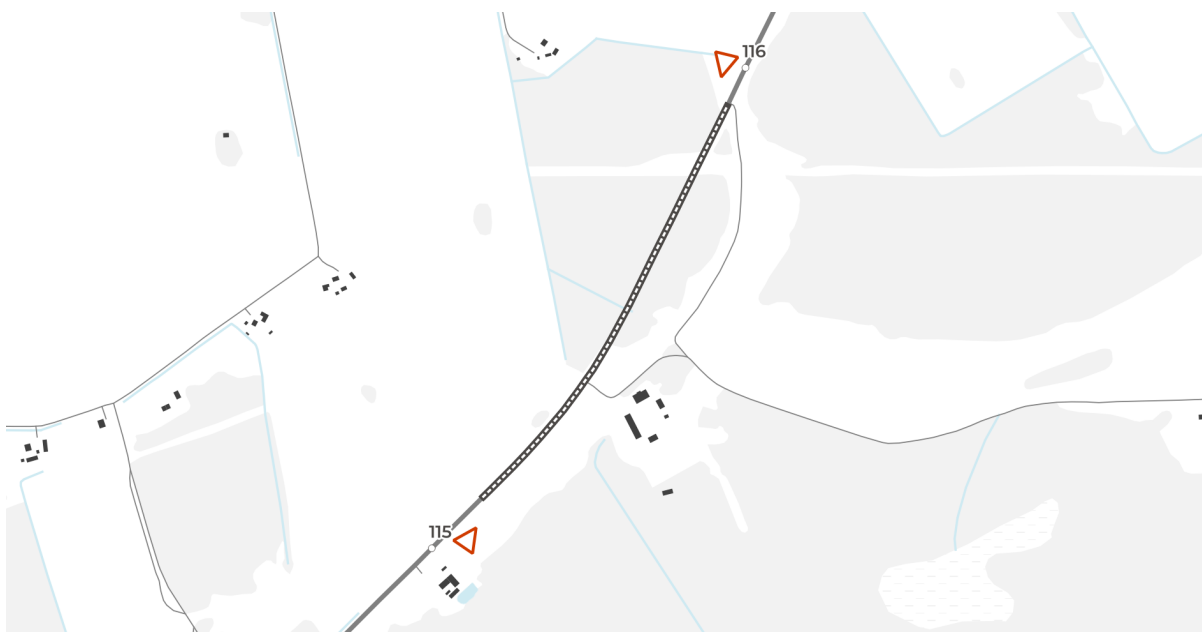
Ökodukt 1 050 000 €

Uus mulle + katend 600 000 €/km x 0,7 =  
420 000 €

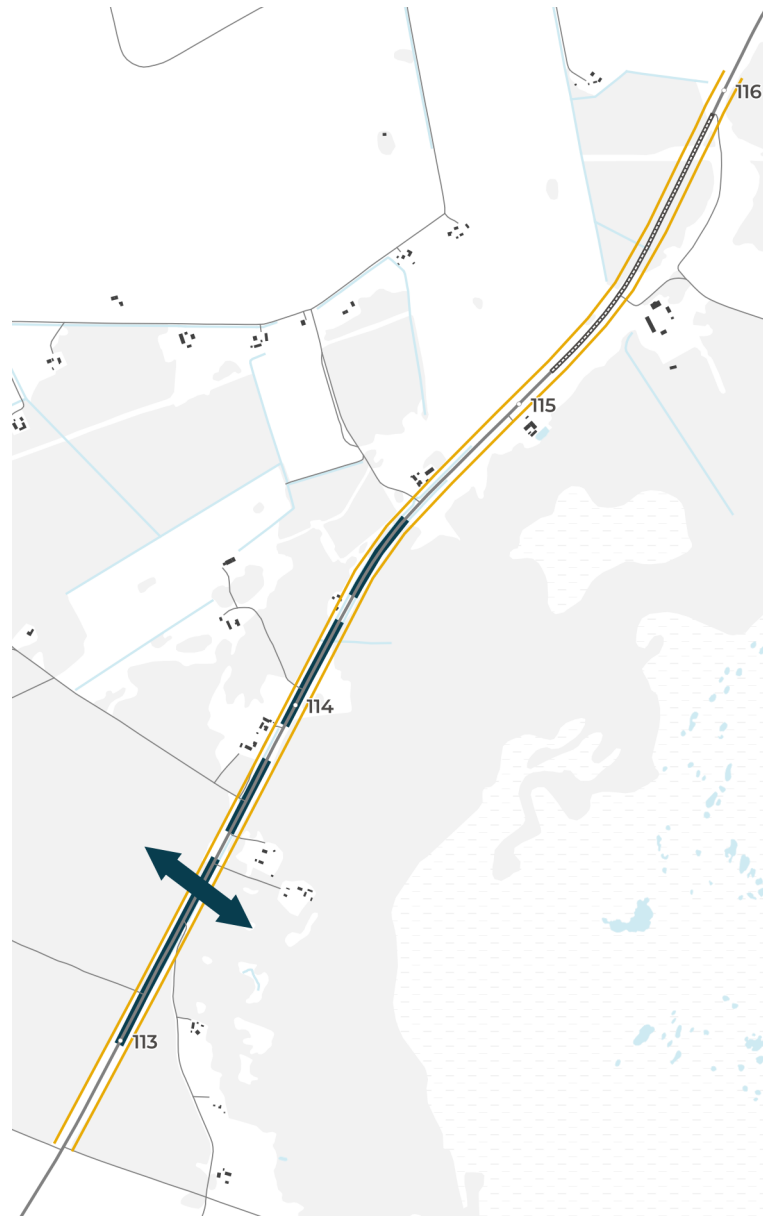
Kokku: 1 575 000 €



1-115,65 lahendus 1 skeem, vt leppemärkide seletust lk 34.



1-115,65 lahendus 2 skeem, vt leppemärkide seletust lk 34.



1-115,65 lahendus 3 skeem, vt leppemärkide seletust lk 34.

## 1-115,65

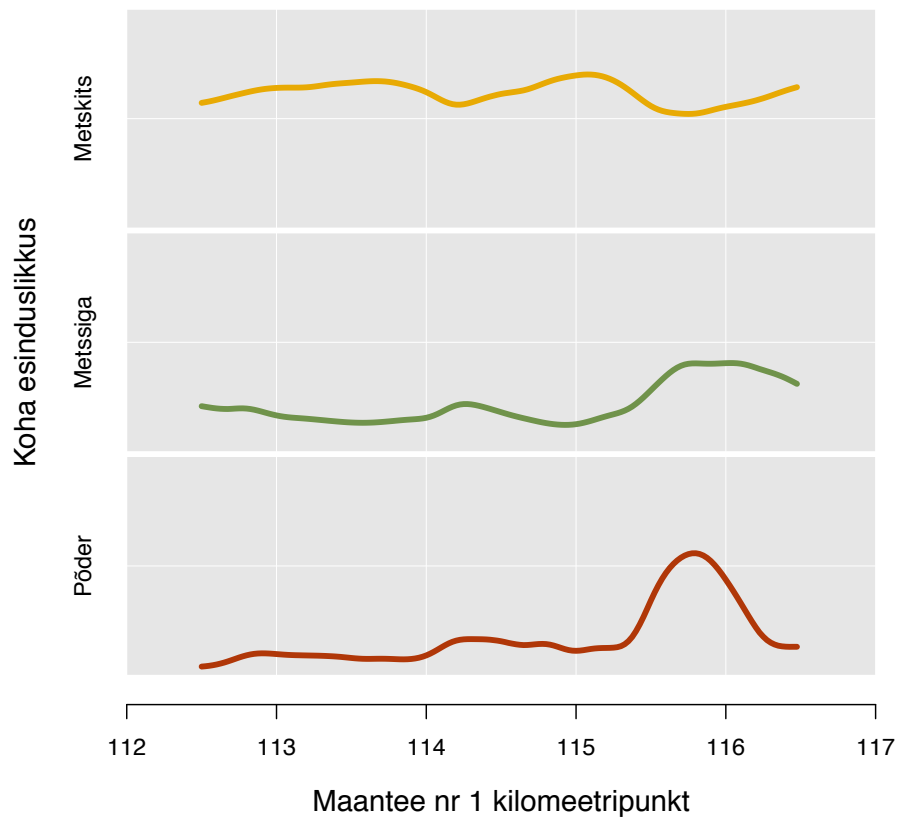


Foto 1-115,65a. Vaade lõigu algusest Narva suunal. Paremalt Postimaja. Seljandik varjab vaadet.





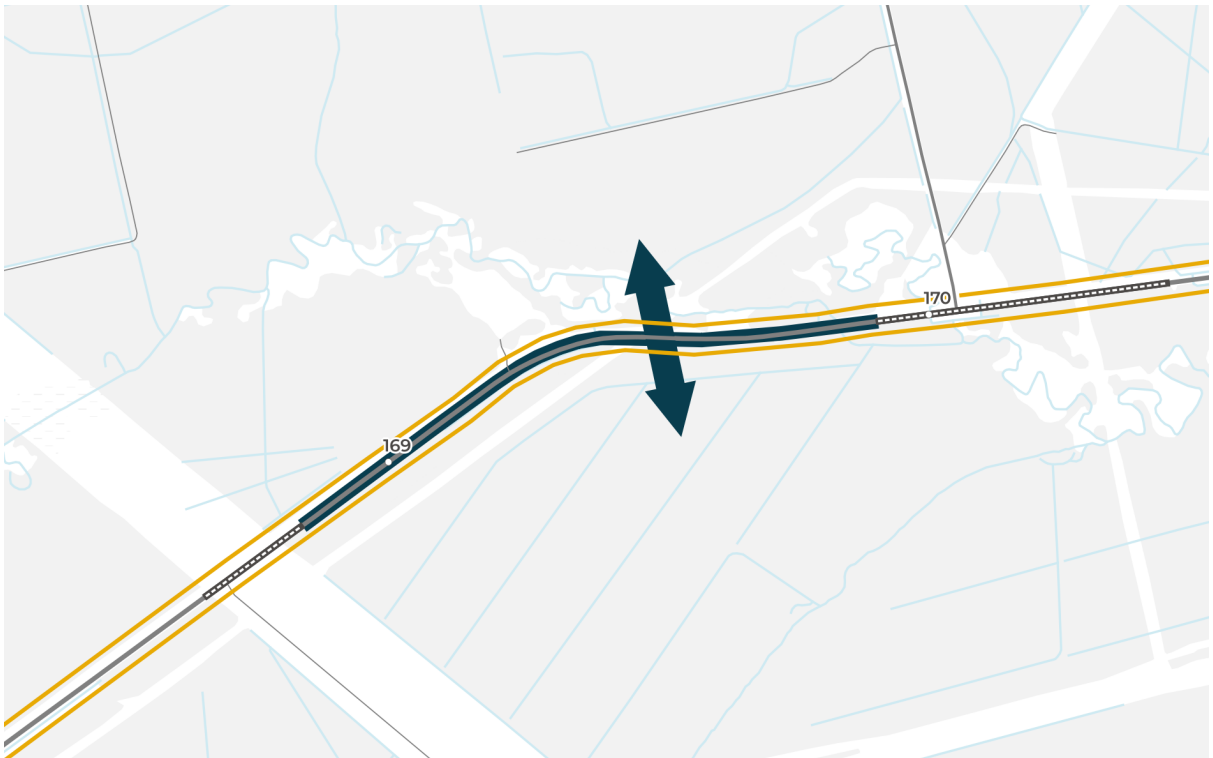
Foto 1-115,65b. Lõigust vasakul on värske raiesmik.



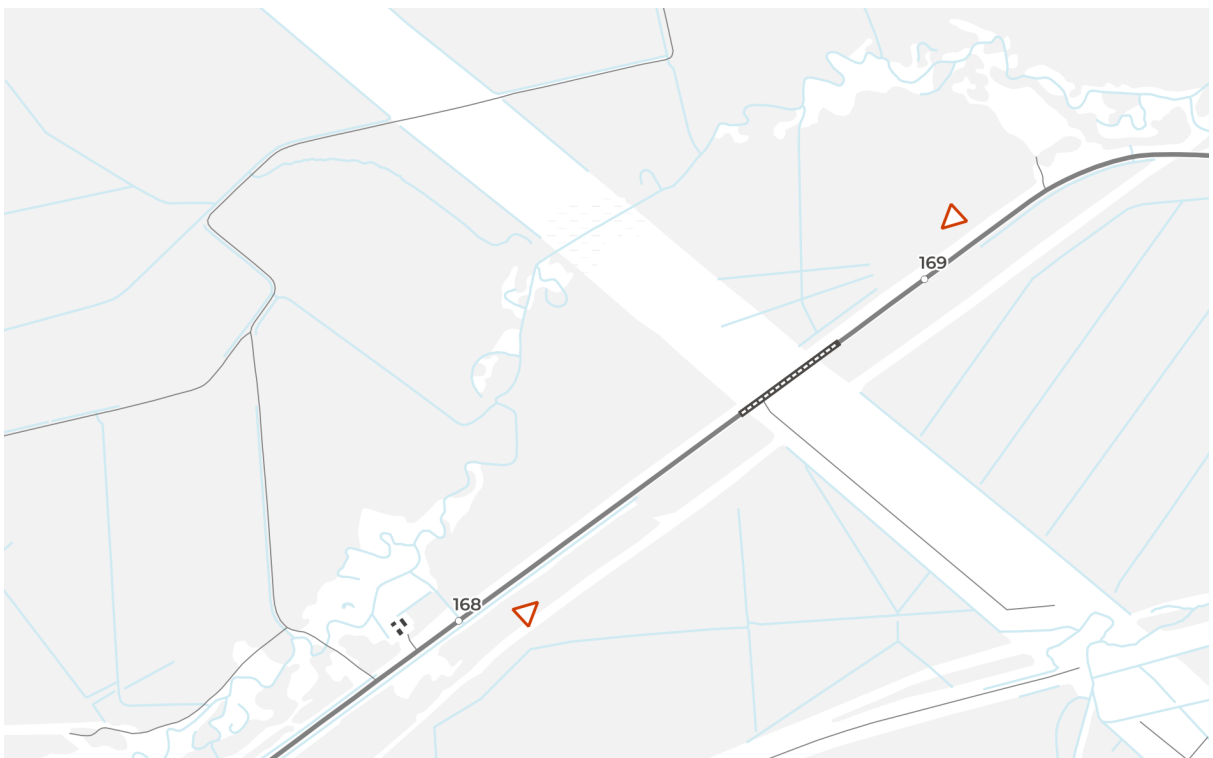
Foto 1-115,65c. Vana teetammi mööda liikuvaid loomi varjavad puud.

## Teelõik 1-168,70

<b>Maantee: 1 Tallinn-Narva (E20)</b>	
<b>Km: 168,6–168,8 Jõhvi</b>	
<b>Pikkus: 200 m</b>	
<b>Piirkiirus: 90 km/h</b>	<b>Liiklussagedus: 7332 sõidukit ööpäevas</b>
<b>Tee laius</b> Sõiduradade arv: 1+1 Aeglustus/kiirendusrajad: ei Muud laiendused: ei Paralleelsed teed: ei	<b>Nähtavus</b> Kurvide arv: 0 Vaatevälja piiratus: hea liini alune lage, metsaservad Valgustus: ei
<b>Ristmikud</b> Väike liinihooldustee lõigu alguses mõlemale poole.	
<b>Loomi takistavad elemendid</b> Ei ole.	
<b>Loomi suunavad elemendid</b> Kõrgepingeliini siht, metsaservad, Pühajõgi, raudtee maanteest lõunas.	
<b>Elupaigad</b> Lõigu otstes soine segamets, suuremas ulatuses liinialune pajuvõsa. Lõigu lõpus paremal pool raiesmik. Ümbruses ka palju raiesmikke ja noorendikke.	
Kõige olulisem <b>sihtliik/-liigid</b> piirkonnas: metskits, põder	
<b>Piirkonna maakasutuse perspektiiv</b> Ulatuslik rohevõrgustiku ala.	
<b>Tee arendamise perspektiiv</b> Tallinn-Narva mnt km 162,8–170 Jõhvi–Toila lõigu põhiprojekt. Ulukiuuring + KMH eelhindamine planeeritud, võimalik täismahuline KMH sõltuvalt eelhinnangust ja lahendustest.	
<b>Ulukiinfo</b> Liinialune hea metskitse elupaik. Ümbritsevad metsad sobivad väga hästi põdrale ja metsseale.	
<b>Ulukiõnnetuste arv lõigul:</b> 2 metskitse, 1 metssiga (lõigule eelneval alal 2 põtra)	
<b>Meetmed ulukiohu vähendamiseks</b> Tiheda liikluse tõttu eelistatud eritasandiline loomade läbipääs. Käsitleda koos järgneva lõiguga.	
<b>Lahendus 1:</b> Suurulukitunnel rohevõrgustiku piirkonda (pigem enne Toila ristmikku) + aiad ca 5 km ulatuses.	<b>Maksumus:</b> Aiad 15 €/jm x 10 000 = 150 000 € Tunnel 1 000 000 € Uus mulle + katend 600 000 €/km x 0,8 = 480 000 € Kokku: 1 630 000 €
<b>Lahendus 2:</b> Kiirusepiirang ulukite aktiivsuse kellaegadel (programmeeritav).	<b>Maksumus:</b> Programmeeritavad märgid 50 000 € Kokku: 50 000 €



1-168,70 lahendus 1 skeem, vt leppemärkide seletust lk 34.



1-168,70 lahendus 2 skeem, vt leppemärkide seletust lk 34.

1-168,70 / 1-170,15

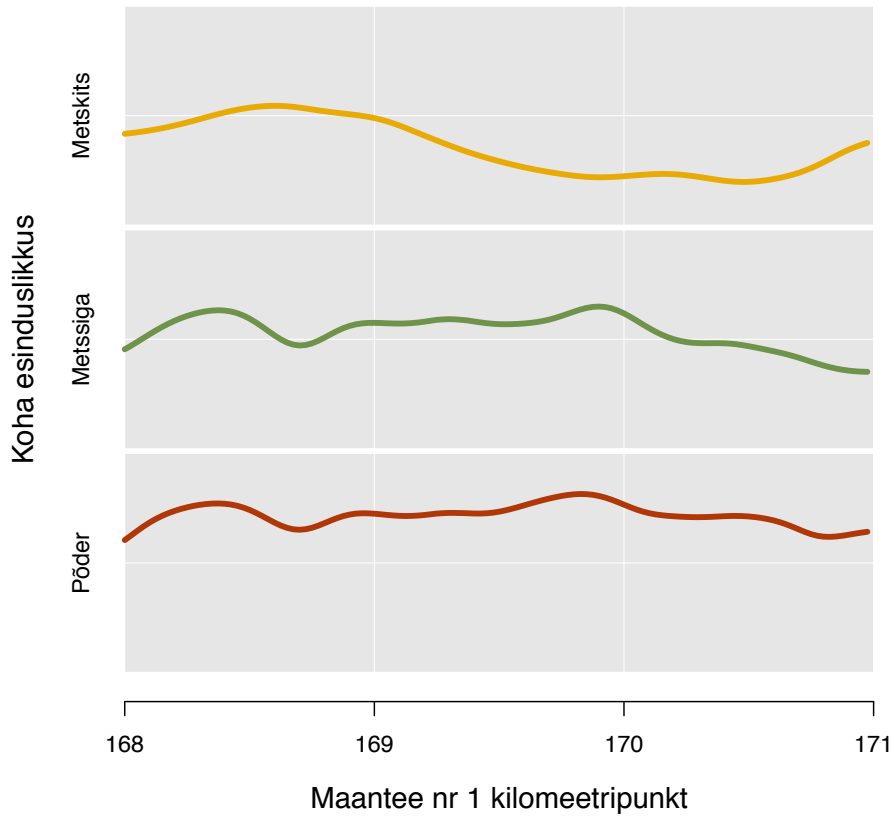


Foto 1-168,70a. Nähtavus on lõigul üldiselt hea.





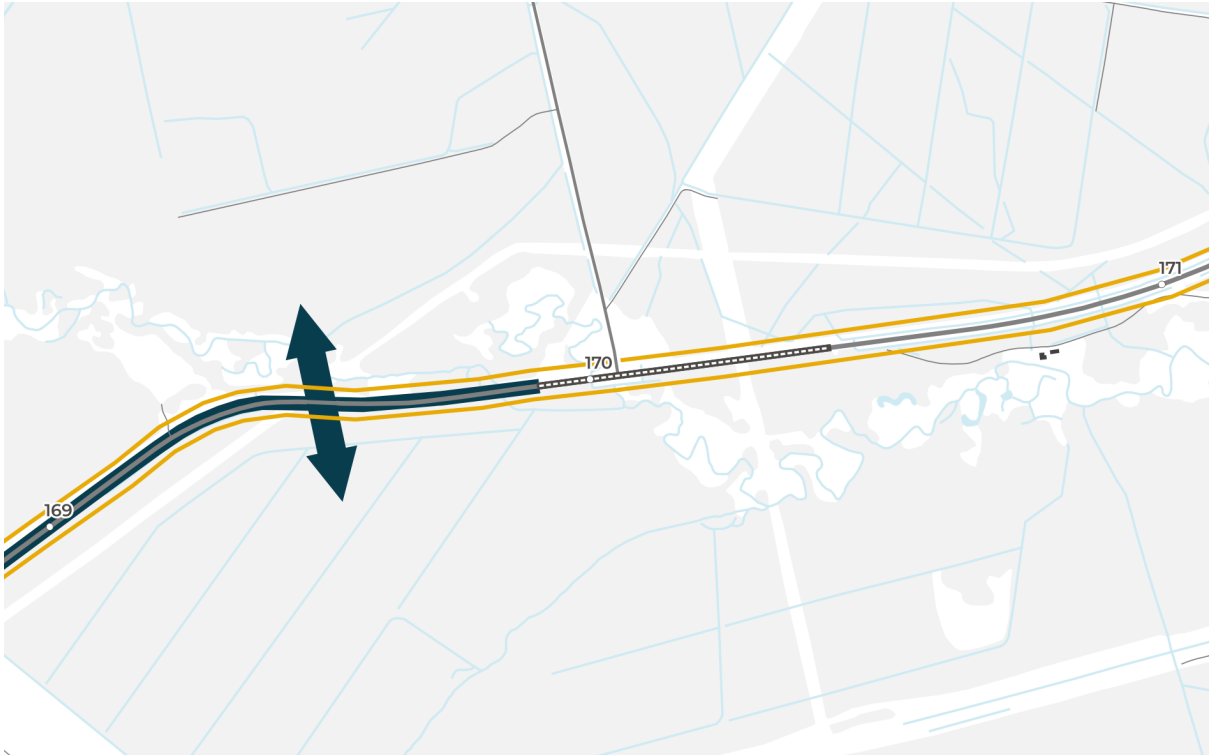
Foto 1-168,70b. Lõigu kohas ristub maanteega suur kõrgepingeliin.



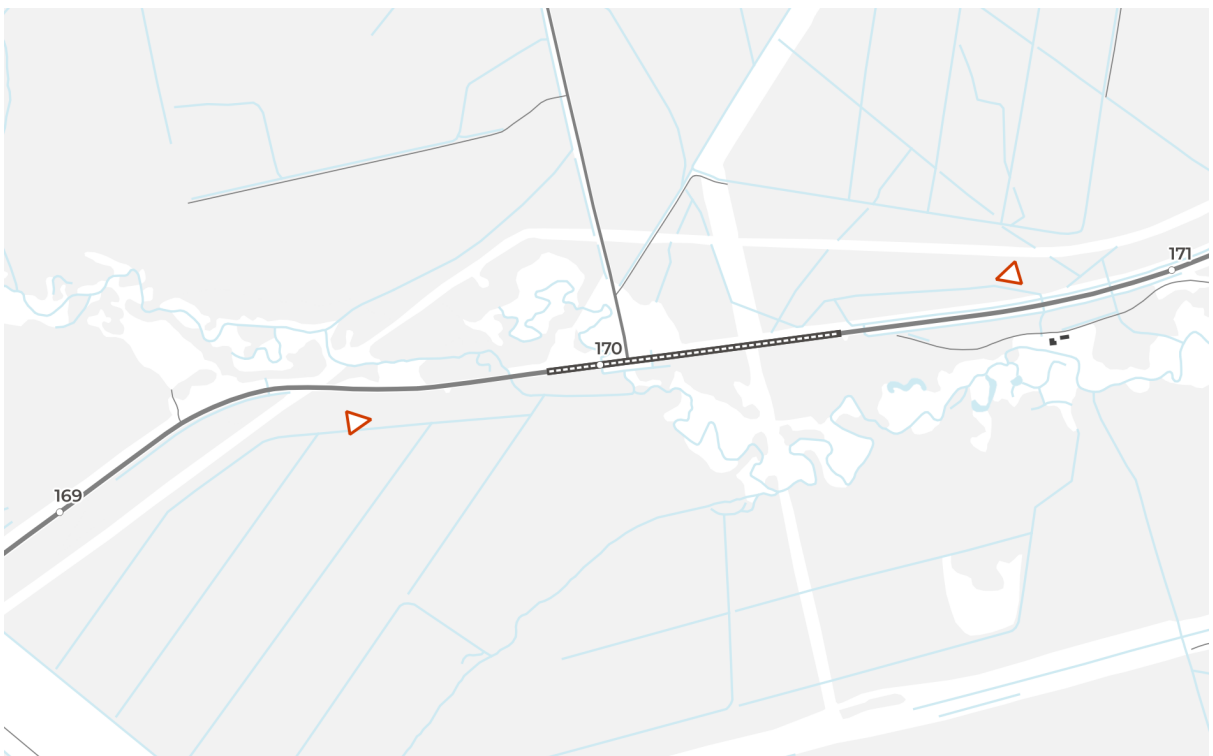
Foto 1-168,70c. Teetamm on keskmise kõrgusega.

## Teelõik 1-170,15

<b>Maantee: 1 Tallinn-Narva</b> <b>Km: 169,9–170,4 Toila teerist</b> <b>Pikkus: 500 m</b>	
<b>Piirkiirus: 90 km/h</b>	<b>Liiklussagedus: 7332 sõidukit ööpäevas</b>
<b>Tee laius</b> Sõiduradade arv: 1+1 Aeglustus/kiirendusrajad: ristmikul Muud laiendused: bussipeatus Kõrve Paralleelsed teed:	<b>Nähtavus</b> Kurvide arv: 0 Vaatevälja piiratus: Valgustus: ei
<b>Ristmikud</b> Pärast silda vasakule väike teets, suur Toila ristmik vasakule, lõigu lõpus väike metsatee paremale.	
<b>Loomi takistavad elemendid</b> Põrkepiirded ristmikul. Kohati teetamm nii kõrge, et piirab loomade liikumist (max 2 m).	
<b>Loomi suunavad elemendid</b> Pühajõgi, ristuvad teed, elektriliini siht lõigu lõpuosas. Pühajõe sild (enne lõigu algust) madal, loomad läbi ei pääse.	
<b>Elupaigad</b> Lõigu ulatuses soine viljakam segamets (kuusk, kask, haab, mänd, paju, lepp). Pühajõe luht kulgeb päris pikalt teega paralleelselt. Elektriliini all pajuvõsa.	
Kõige olulisem <b>sihtliik/-liigid</b> piirkonnas: põder	
<b>Piirkonna maakasutuse perspektiiv</b> Ulatuslik rohevõrgustiku ala.	
<b>Tee arendamise perspektiiv</b> Tallinn-Narva km 162,8–170 Jõhvi–Toila lõigu põhiprojekt. Ulukiuuring + KMH eelhindamine planeeritud, võimalik täismahuline KMH sõltuvalt eelhinnangust ja lahendustest.	
<b>Ulukiinfo</b> Piirkonnas on väga head põdra elupaigad, metsseale sobib ka. Metskitsele lõigu vahetu ümbrus kõige meelepärasem ei ole.	
<b>Ulukiõnnetuste arv lõigul: 1 metskits, 4 põtra</b>	
<b>Meetmed ulukiohu vähendamiseks</b> Eelistatud on eritasandiline lahendus, käsitleda tervikuna koos eelmise lõiguga.	
<b>Probleemsed kohad: ristmik, jõgi, elektriliini siht</b>	
<b>Lahendus 1:</b> Suurulukitunnel rohevõrgustiku piirkonda (pigem enne Toila ristmikku) + aiad ca 5 km ulatuses.	<b>Maksumus:</b> Aiad 15 €/jm x 10 000 = 150 000 € Tunnel 1 000 000 € Uus mulle + katend 600 000 €/km x 0,8 = 480 000 € Kokku: 1 630 000 €
<b>Lahendus 2:</b> Kiirusepiirang ulukite aktiivsuse kellaegadel (programmeeritav).	<b>Maksumus:</b> Programmeeritavad märgid 50 000 € Kokku: 50 000 €



1-170,15 lahendus 1 skeem, vt leppemärkide seletust lk 34.



1-170,15 lahendus 2 skeem, vt leppemärkide seletust lk 34.



1-168,70 / 1-170,15

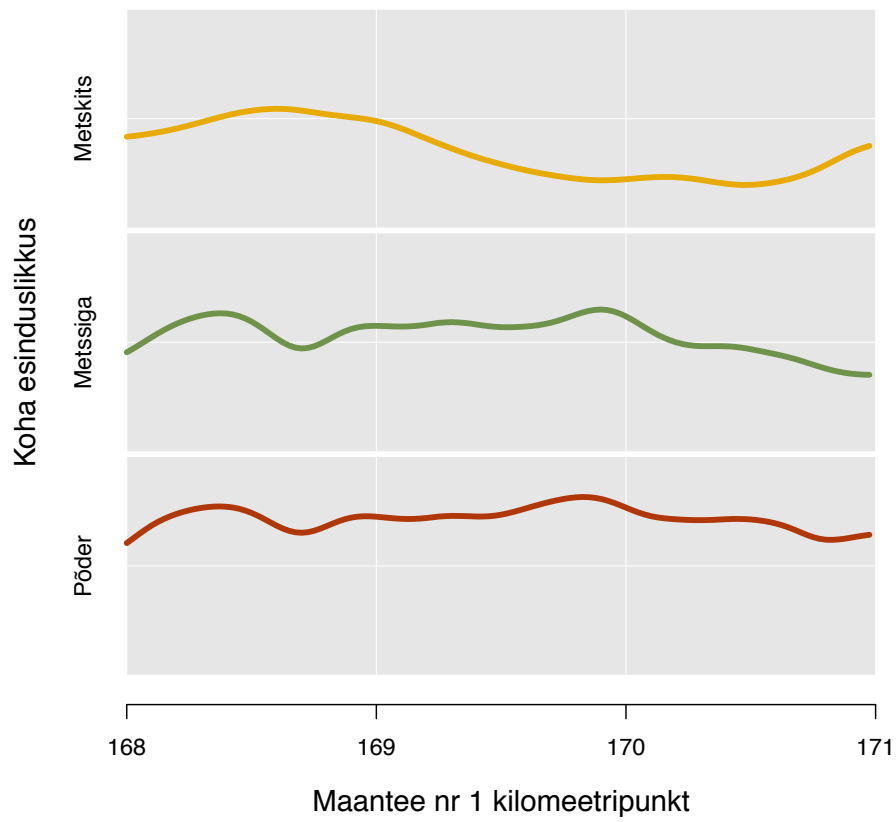


Foto 1-170,15a. Pühajõe silla all km 169,85 puuduvad ulukitele läbitavad kallasrajad.





**Foto 1-170,15b.** Vaade Narva suunas. Lõigu alguses on bussipeatus ja pärast seda keerab suur tee vasakule Toila poole.



**Foto 1-170,15c.** Vaade lõigu lõpust Tallinna suunas. Ümbruses on soised viljakad metsad.