

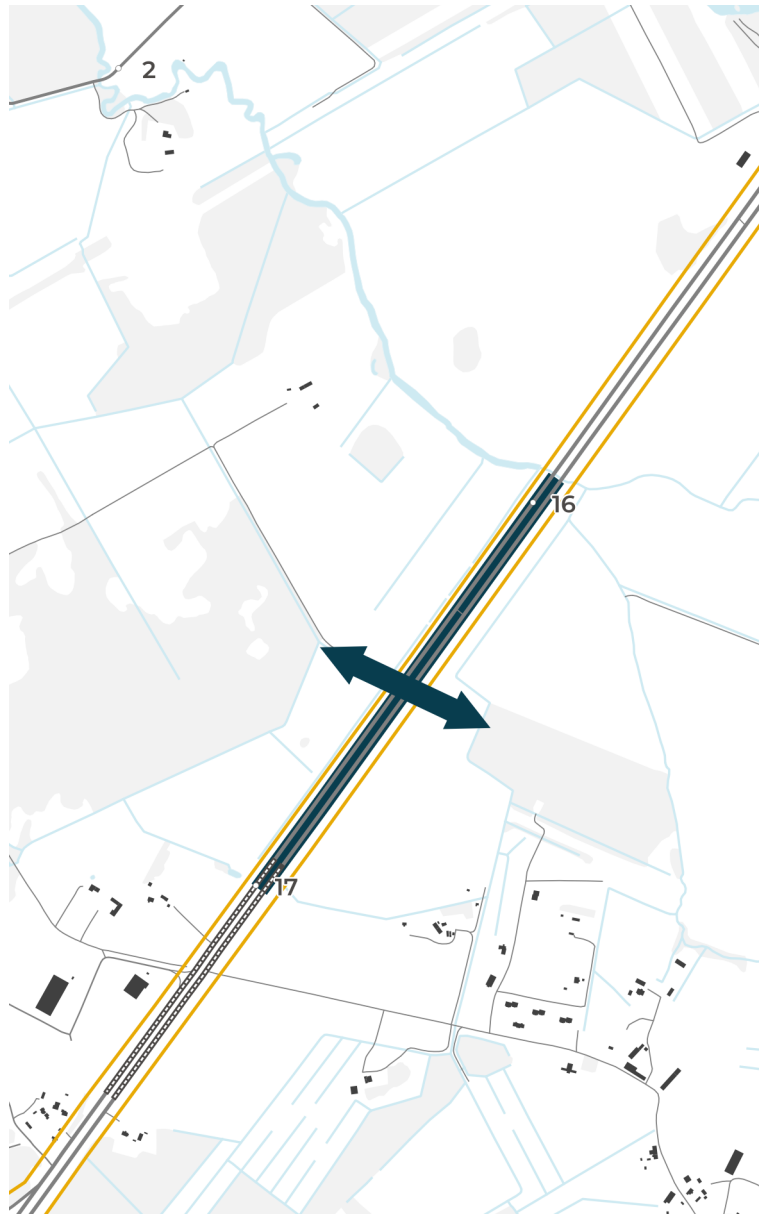
Teelõik 4-17,20

Maantee: 4 Tallinn-Pärnu-Ikla (E67) Km: 16,9–17,5 Saue Pikkus: 600 m	
Piirkiirus: 90/110 km/h	Liiklussagedus: 21 242 sõidukit ööpäevas
Tee laius Sõiduradade arv: 2+2 Aeglustus/kiirendusrajad: paremal Muud laiendused: ei Paralleelsed teed: ei	Nähtavus Kurvide arv: 0 Vaatevälja piiratus: metsapiir Valgustus: jah
Ristmikud Lõigu keskel väikesed teed mõlemale poole, juurdepääsuteed hoonetele. Pärast lõigu lõppu Kanama liiklussõlm.	
Loomi takistavad elemendid Põrkepiirded kogu ulatuses servades ja keskel. Tee läheduses on mitmeid hooneid sh ärihooneid.	
Loomi suunavad elemendid Metsaservad, ristuvad teed, Ringtee mahasõidud (Kanama sõlm), lõigu algul paremal puude rida kraavi ääres.	
Elupaigad Lage söötis heinamaa harvade põõsastega, lõigu lõpus mõlemal pool teed väike metsatukk, mille servas hooned.	
Kõige olulisem sihtliik/-liigid piirkonnas: metskits	
Piirkonna maakasutuse perspektiiv <i>Hotspot</i> kattub osaliselt rohekoridoriga.	
Tee arendamise perspektiiv Hetkel projektidega kaetud ei ole.	
Ulukiinfo Piirkond on väga hea metskitse elupaik. Metsatukad sobivad ka metsseale ja põdrale. Loomad liiguvad eelkõige piki metsaservi.	
Ulukiõnnetuste arv lõigul: 6 metskitse, 2 põtra, 1 metssiga	
Meetmed ulukiohu vähendamiseks: <i>Hotspotiga</i> kattuva rohekoridori piirkonda on keeruline suurulukitele eritasandilist läbipääsu teha, tasub kaaluda väikeulukitele tunneli tegemist. Tallinna poole Vääna jõega seotud rohekoridori teha eritasandiline loomade ülepääs (alt). Kanama liiklussõlm korralikult tarastada. Ülisuure liiklustihetuse tõttu ei ole antud lõigul samatasandilised ülekäigukohad loomadele mõeldavad. Kanama ristmikust Tallinna poole maantee kogu ulatuses tarastada. Kindlasti on vaja üht suurulukite eritasandilist ületuskohta km 15–17,5, et oleks tagatud Tallinna ja Tallinna ringtee vahelise rohevööndi sidusus. Maakonnaplaneeringus on sellel lõigul kaks rohekoridori ka. Loomade ohutu ülepääs peab olema tagatud ka Tallinn-Keila raudteest Vääna jõe piirkonnas.	
Lahendus 1: Suurulukite altpääs Vääna jõe äärde + väikeulukite tunnel 17 km posti juurde, kus kraav. Aiad Topi liiklussõlmeni ja teiselt poolt Kanama liiklussõlmeni. Mõlemad liiklussõlmed ka korralikult tarastada.	Maksumus: Aiad 15 €/jm x 10 000 = 150 000 € Tunnel 1 800 000 € Uus mulle + katend 1 920 000 €/km x 0,8 = 1 536 000 € Kokku: 3 486 000 €

<p>Lahendus 2: Ökodukt km 16-17 vahele. Aiad Topi liiklussõlmeni ja teiselt poolt Kanama liiklussõlmeni. Mõlemad liiklussõlmed ka korralikult tarastada.</p>	<p>Maksumus: Aiad 15 €/jm x 10 000 = 150 000 € Ökodukt 1 920 000 € Uus mulle + katend 1 920 000 €/km x 0,7 = 1 344 000 € Kokku: 3 414 000 €</p>
---	--



4-17,20 lahendus 1 skeem, vt leppemärkide seletust lk 34.



4-17,20 lahendus 2 skeem, vt leppemärkide seletust lk 34.

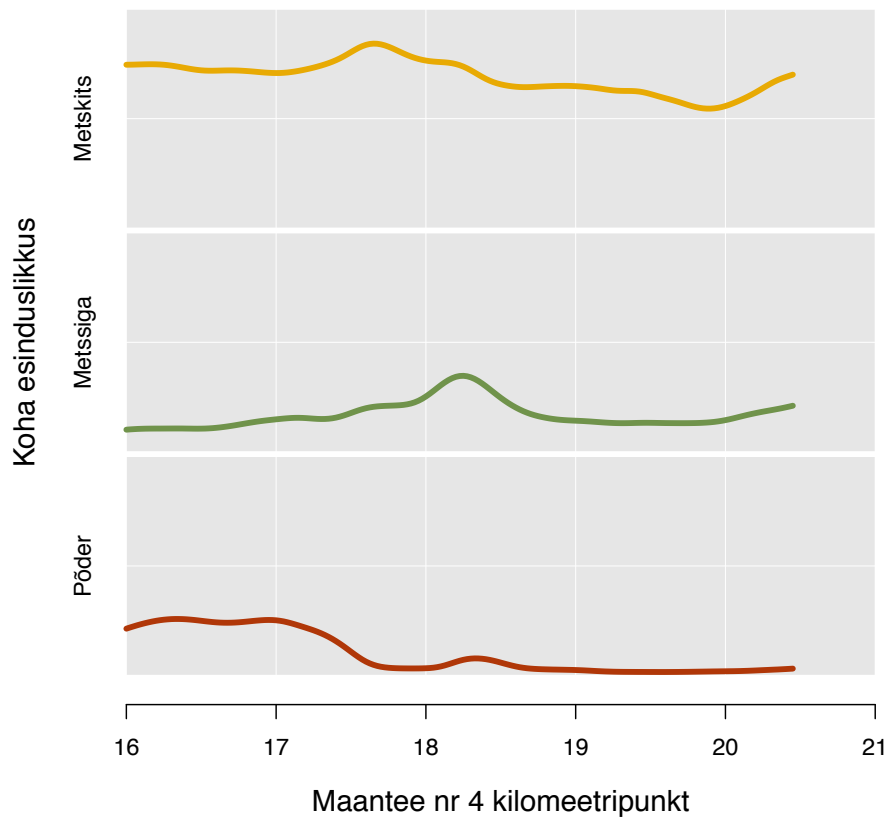
4-17,20 / 4-18,25 / 4-19,05


Foto 4-17,20a. Lõiku ümbritseb vahelduv kultuurmaastik, mis sobib hästi metskitsele.



Foto 4-17,20b. Vaade lõigu lõpust Tallinna suunas. Mets ulatub mõlemal pool teed maanteeni.



Foto 4-17,20c. Vaade Pärnu suunas. Lõigule järgneb Kanama liiklussõlm.

Teelõik 4-18,25

Maantee: 4 Tallinn-Pärnu-ikla (E67) Km: 18,0–18,5 Pikkus: 500 m	
Piirkiirus: 90 km/h	Liiklussagedus: 21 242 sõidukit ööpäevas
Tee laius Sõiduradade arv: 2+2 Aeglustus/kiirendusrajad: mõlemal suunal Muud laiendused: ei Paralleelsed teed:	Nähtavus Kurvide arv: 0 Vaatevälja piiratus: viadukti seinad, pörkepiirded, paunade sees võsa. Valgustus: jah
Ristmikud Kanama liiklussõlm	
Loomi takistavad elemendid Pörkepiirded tee keskel, kohati on rambid kõrged. Paremale jääb Saue linn.	
Loomi suunavad elemendid Liiklussõlme nõlvad, teed.	
Elupaigad Poolavatud maastik, põõsastikud vahelduvad rohumaaga (ristmiku ala).	
Kõige olulisem sihtliik/-liigid piirkonnas: metskits	
Piirkonna maakasutuse perspektiiv Ristmiku ala.	
Tee arendamise perspektiiv Hetkel projektidega kaetud ei ole.	
Ulukiinfo Väikeulukid ja metskitsed satuvad ristmiku alale ja satuvad liiklussõlmes segadusse.	
Ulukiõnnetuste arv lõigul: 5 metskitse, 1 põder, 2 metssiga	
Meetmed ulukiohu vähendamiseks Käsitleda terviklikult koos eelmise ja järgneva <i>hotspotiga</i> . Liiklussõlm piirata aedadega, loomad suunata eemale, piirkonda rajada loomadele eritasandilised ülepääsud mõlemale poole Tallinna ringteed.	
Lahendus 1: Kanama liiklussõlm korralikult tarastada. Eritasandilised ülepääsud enne ja pärast Kanama liiklussõlme (vt eelmine ja järgnev lõik).	Maksumus: Aiad 15 €/jm x 4000 = 60 000 € Kokku: 60 000 €
Lahendus 2: Hoida liiklussõlmes teeääred avatuna (piirata võsa ja puude kasvu).	Maksumus: Vaadete avamine 10 000 €/km (vastavalt vajadusele)



4-18,25 lahendus 1 skeem, vt leppemärkide seletust lk 34.



4-18,25 lahendus 2 skeem, vt leppemärkide seletust lk 34.

4-17,20 / 4-18,25 / 4-19,05

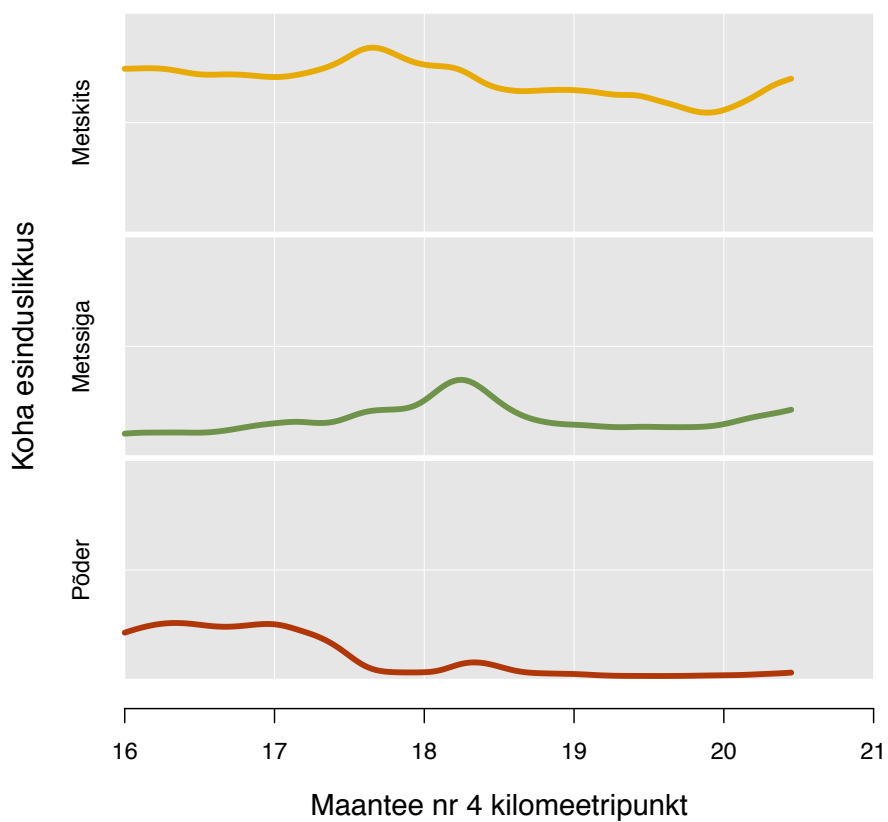


Foto 4-18,25a. Kanama liiklussõlme sees kasvav mets piirab nähtavust ja meelitab loomi.



Foto 4-18,25b. Kõrged rambid suunavad loomi.



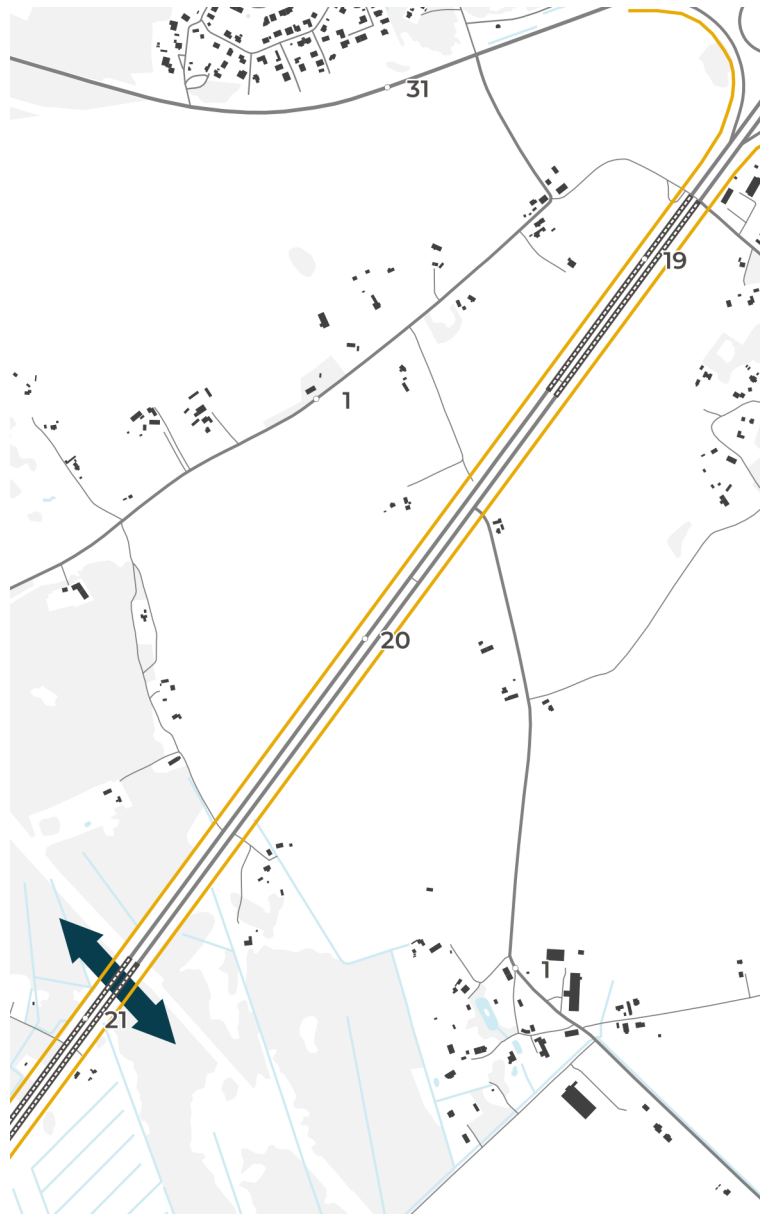
Foto 4-18,25c. Pärnu mnt ristumine Tallinna ringteega. Viadukti alt pääsevad loomad läbi.



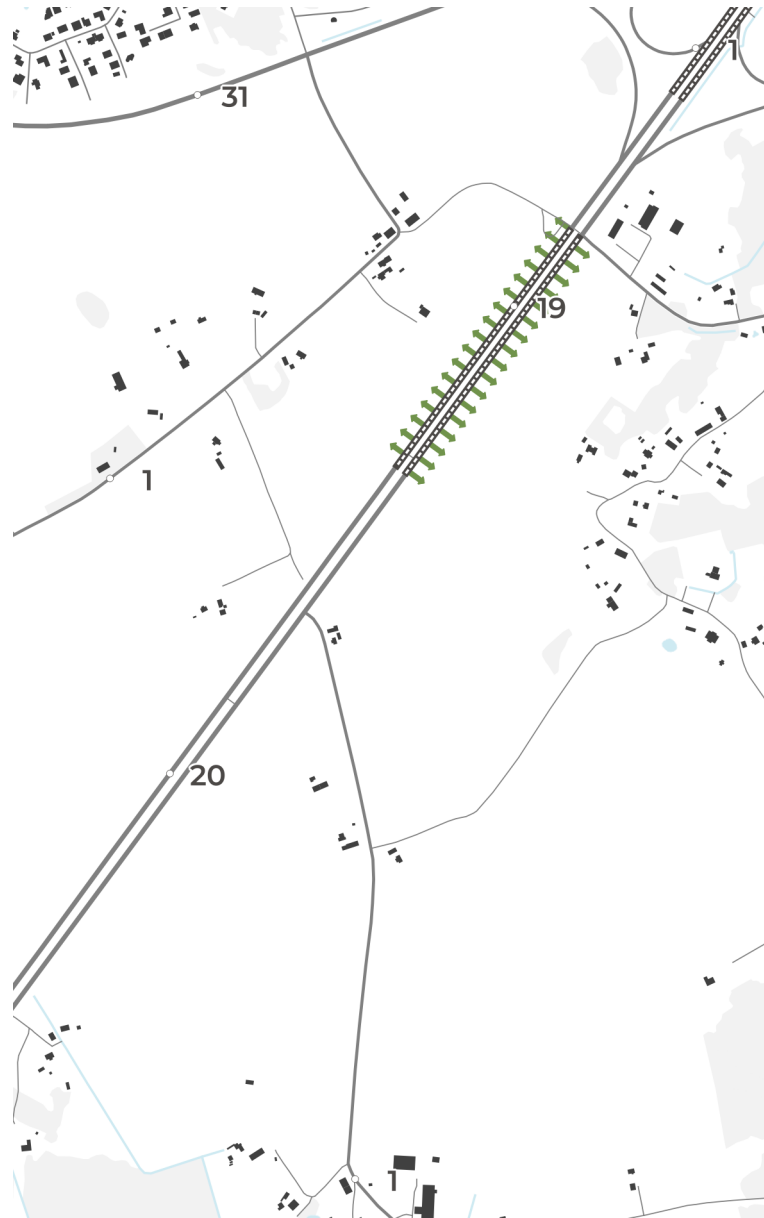
Foto 4-18,25d. Vaade lõigu lõpust Tallinna suunas.

Teelõik 4-19,05

Maantee: 4 Tallinn-Pärnu-Ikla (E67) Km: 18,8–19,3 Kanama Pikkus: 500 m	
Piirkiirus: 90/110 km/h	Liiklussagedus: 15 848 sõidukit ööpäevas
Tee laius Sõiduradade arv: 2+2 Aeglustus/kiirendusrajad: lõigu alguses Muud laiendused: bussipeatus Paralleelsed teed: ei	Nähtavus Kurvide arv: 0 Vaatevälja piiratus: puud paremal pool tee kaldas, nende taga kuusehekk Valgustus: lõpeb lõigu alguse koha peal ära
Ristmikud Lõigu algul paremale suletud tee, mis viib pajuvõsaga kaetud põllule, vastas Kanama küla sissesõidutee.	
Loomi takistavad elemendid Lõigu algul jupike pörkepiiret keskel ja vasakul, edasi keskel trosspiire, paremal servas kuusehekk, mille sees kohati augud. Lõigu läheduses on mitmeid hooneid.	
Loomi suunavad elemendid Ristuvad teed, kuuseheki augud. Vasakul ulatub metsaala peaaegu teeni.	
Elupaigad Lage rohumaad, algul paremal lapike pajuvõssa kasvanud kuuseheki taga.	
Kõige olulisem sihtliik/-liigid piirkonnas: metskits, põder	
Piirkonna maakasutuse perspektiiv Kultuurmaastik, lähim rohekoridor km 21.	
Tee arendamise perspektiiv Lõigu algusesse ehitatakse kergliiklustee tunnel.	
Ulukiinfo Väga hea metskitse elupaik. Teistele sõralistele elupaigaks ei sobi, kuid võivad siia sattuda vasakule jäävatest metsadest.	
Ulukiõnnetuste arv lõigul: 2 kitse, 4 põtra 1 siga	
Meetmed ulukiohu vähendamiseks Väga suur liikluskoormus, lõigul ei ole head kohta loomadele teeületuseks. Käsitleda koos järgneva lõiguga. Suunata loomad teed ületama Rahula külas rohekoridori alal (km 21), kus on metsad mõlemal pool teed. Sinna rajada eritasandiline läbipääs.	
Lahendus 1: Teelõik alates Kanama liiklussõlmest tarastada või tihendada olemasolevat hekki nii, et sõralised sealt läbi ei tule. Eritasandiline ületuskoht km 21 (vt ka 4-21,55).	Maksumus: Aiad 15 €/jm x 4000 = 60 000 € Kokku: 60 000 €
Lahendus 2: Parandada nähtavust.	Maksumus: Vaadete avamine 10 000 € x 0,5 = 5000 € Kokku: 5000 €



4-19,05 lahendus 1 skeem, vt leppemärkide seletust lk 34.



4-19,05 lahendus 2 skeem, vt leppemärkide seletust lk 34.

4-17,20 / 4-18,25 / 4-19,05

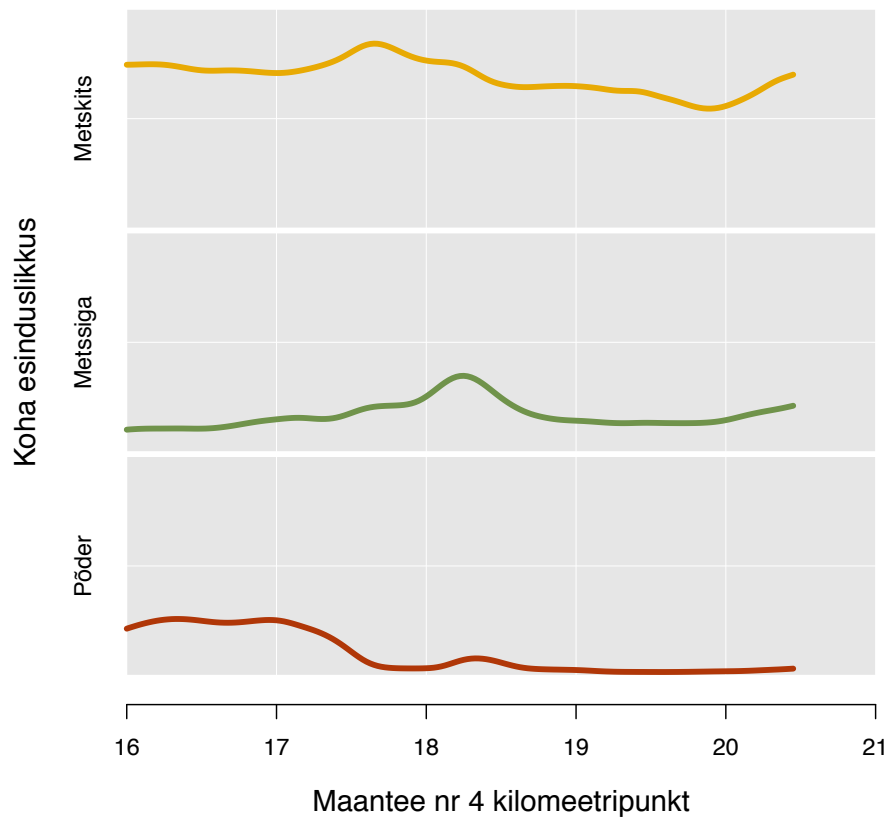


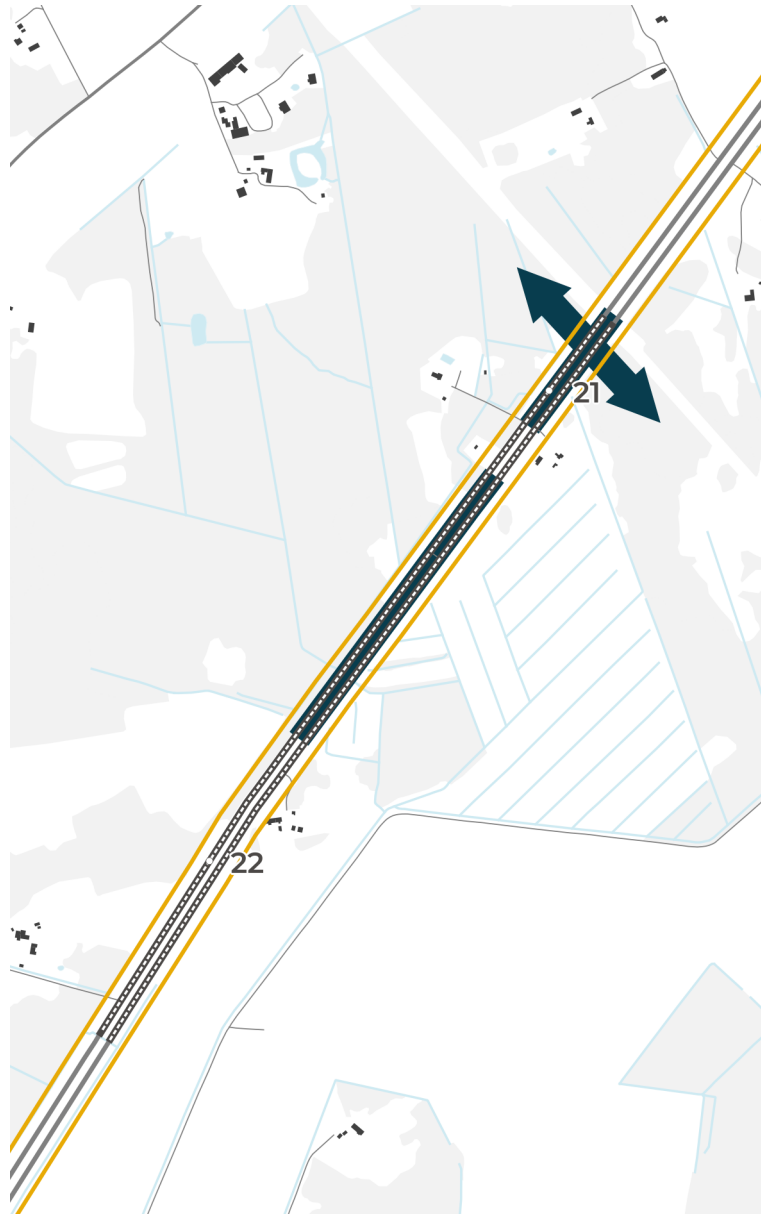
Foto 4-19,05a. Vaade lõigu algusest Pärnu suunas. Puud on kohe tee kaldas ja nende taga on aukudega kuusehekk, mis piiravad nähtavust.



Foto 4-19,05b. Vaade lõigu lõpust Tallinna suunas.

Teelõik 4-21,55

Maantee: 4 Tallinn-Pärnu-Ikla (E67) Km: 20,8–22,4 Rahula Pikkus: 1500 m	
Piirkiirus: 90/110 km/h	Liiklussagedus: 15 848 sõidukit ööpäevas
Tee laius Sõiduradade arv: 2+2 Aeglustus/kiirendusrajad: ei Muud laiendused: bussipeatus Laiavainu Paralleelsed teed: ei	Nähtavus Kurvide arv: lauge vasakule Vaatevälja piiratus: võsa tee ääres Valgustus: ei
Ristmikud Lõigu algul majade sissesõiduteed mõlemal pool. Lõigu lõpu poole vasakul Laiavainu talu sissesõit, sealt edasi paremale Jahi tee küla vahele.	
Loomi takistavad elemendid Trosspiire tee keskel, vasakul Laiavainu maja juures müratõke. Tee ääres on kokku 4 majapidamist lõigu vahetus läheduses.	
Loomi suunavad elemendid Lõigu algul elektriliini siht, ristuvad väikesed teed (majade juurde) lõigu lõpus maja koha peal seljandik, metsaservad, metsasihid.	
Elupaigad Mets (soine lehtmets kask, paju, lepp, haabväikese okaspuu lisandiga) tee ääres (10 m), lagedamad kohad (kinnikasvavad rohumaad) paepealne märg ala, palju pajuvõsa, kadakad vahepeal. Lõigu lõpus vasakul rohumaad, paremal söötis lage ala.	
Kõige olulisem sihtliik/-liigid piirkonnas: põder, siga, kits – kõigile sõralistele meeldib.	
Piirkonna maakasutuse perspektiiv Rohekoridor 21 km posti kandis (pärast kõrgepingeliini).	
Tee arendamise perspektiiv Hetkel projektidega kaetud ei ole.	
Ulukiinfo Piirkond sobib hästi kõikidele sõralistele. Konkreetset teeületuskohta välja tuua on raske. Lõigu alguse kõrgepingeliini ja lõpus seljandik ilmselt suunavad loomi teele.	
Ulukiõnnetuste arv lõigul: 4 metskitse, 3 põtra, 9 metssiga	
Meetmed ulukiohu vähendamiseks Sobiv piirkond eritasandilise loomade ülepääsu rajamiseks. Aitab leevendada ka eelneva <i>hotspoti</i> probleeme.	
Lahendus 1: Aiad Kanama ristmikust Jõgisoo sillani (ca 5 km). Suurulukitele sobiv tunnel rohekoridori piirkonda (km 20,9-21,7).	Maksumus: Aiad 15 €/jm x 10 000 = 150 000 € Tunnel 1 500 000 € Uus mulle + katend 1 600 000 €/km x 0,8 = 1 280 000 € Kokku: 2 930 000 €
Lahendus 2: Parandada nähtavust <i>hotspotiga</i> seotud metsaalal. Tavalised hoiatusmärgid.	Maksumus: Vaadete avamine 10 000 €/km x 2 = 20 000 € Hoiatusmärgid 10 000 € Kokku: 30 000 €



4-21,55 lahendus 1 skeem, vt leppemärkide seletust lk 34.



4-21,55 lahendus 2 skeem, vt leppemärkide seletust lk 34.

4-21,55

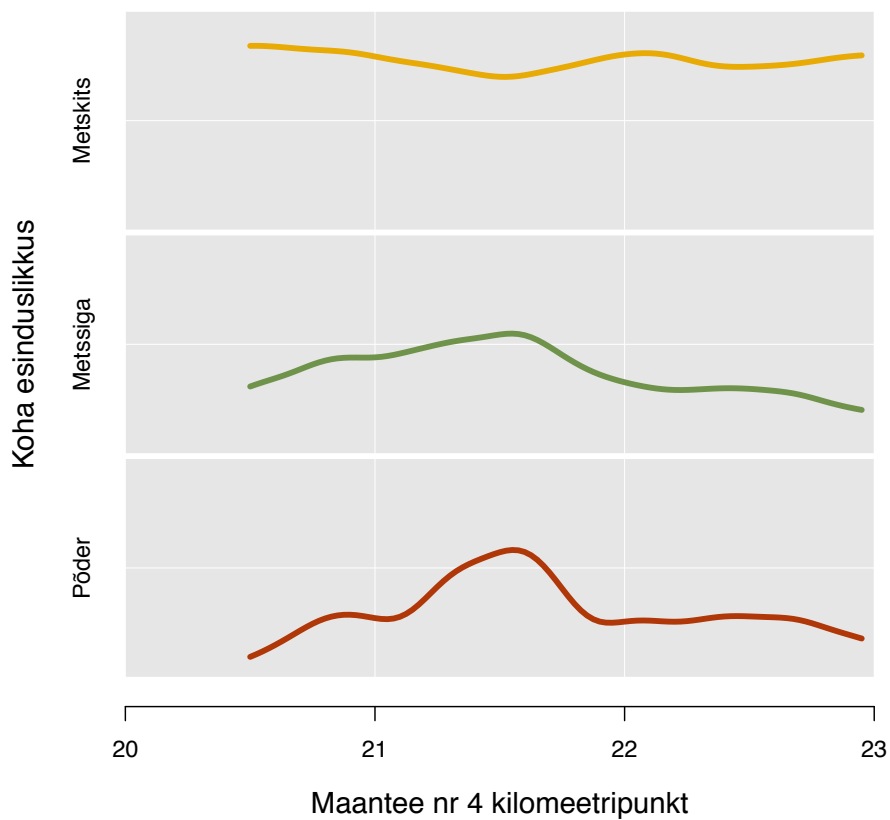


Foto 4-21,55a. Vaade lõigu algusest Pärnu suunas.



Foto 4-21,55b. Lõigu alguses ristub maanteega kõrgepingeliin.



Foto 4-21,55c. Vaade üle tee kagu suunas. Paistab põdrale ja metskitsele soodne pöösaste ja noorte lehtpuudega elupaik.



Foto 4-21,55d. Vaade lõigu lõpust Tallinna suunas. Vasakul Laiavainu talu kohal on te ääres müratõke.

Teelõik 4-26,60

Maantee: 4 Tallinn-Pärnu-ikla (E67) Km: 26,4–26,8 Ääsmäe Pikkus: 400 m	
Piirkiirus: 90 km/h Pärnu suunal 90/110 km/h Tallinna suunal	Liiklussagedus: 15 848
Tee laius Sõiduradade arv: 2+2 Aeglustus/kiirendusrajad: ei Muud laiendused: parkla paremal pool Paralleelsed teed: ei	Nähtavus Kurvide arv: 0 Vaatevälja piiratus: paremal kõrge kuusehekk, vasakul mets Valgustus: parklas, lõigu lõpust hakkab
Ristmikud Tagasipöördekoht tõkkepuudega lõigu alguses, järgneb Harutee liiklussõlm. Lõigu lõpus vasakule majade juurdepääsutee.	
Loomi takistavad elemendid Põrkepiire tee keskel, lõigu lõpus ka paremal tee servas, parkla taga kuusehekk. Lõigu lõpus hakkab teetamm tõusma. Lõigu lõpus vasakul kaks maja.	
Loomi suunavad elemendid Lõigu alguses seljandik, kuuseheki otsad, parkla sisse-väljasõidud. Harutee ristmik. Põrkepiirde ots on kohakuti kuuseheki lõpuga. Parklas on palju prügi, mis meelitab rebaseid ja kährikuid.	
Elupaigad Mets vasakul pool 5-30 m teest, lehtpuud: lepp, haab, kask, vaher, mõned kuused. Paremal heki taga rohumaa (haritud).	
Kõige olulisem sihtliik/-liigid piirkonnas: metskits	
Piirkonna maakasutuse perspektiiv Lähim rohekoridor km 25 juures.	
Tee arendamise perspektiiv Hetkel projektidega kaetud ei ole.	
Ulukiinfo Ulukeid väga palju ei liigu, kuna vahetus läheduses suur Harutee liiklussõlm ja palju asustust. Aeg-ajalt mõni uluk ikkagi satub teele, sest ühel pool teed on mets ja teiselt poolt jookseb metsaserv teeni välja. Väga hea metskitse elupaik. Lõigust lääne poole jääv rohevõrgustiku ala sobib väga hästi põdrale ja metsseale.	
Ulukiõnnetuste arv lõigul: 1 metskits, 3 põtra	
Meetmed ulukiohu vähendamiseks Loomad tulevad ilmselt läänepoolsest metsast piki metsaserva ja satuvad tee ääres tupikusse. Maanteelõigule Keila jõest Haruteeni tuleks kindlasti teha eritasandiline loomade läbipääs koos suunavate aedadega.	
Lahendus 1: Maidla jõe sild ehitada ümber suurulukitele sobivaks altpääsuks. Aiad või tihedad hekid Keila jõest Harutee ristmikuni (3,5 km).	Maksumus: Aiad 15 €/jm x 7000 = 105 000 € Silla ümberehitus 1 500 000 € Uus mulle + katend 1 600 000 €/km x 0,8 = 1 280 000 € Kokku: 2 885 000 €

Lahendus 2: Tunnelid läbi Harutee ristmiku rampide kas km 26,95 või 27,15. Saab ühildada kergliiklustee tunneliga. Tihendada olemasolevat kuusehekki parkla taga. Aiad või tihedad hekid Keila jõest Harutee ristmikuni (3,5 km).

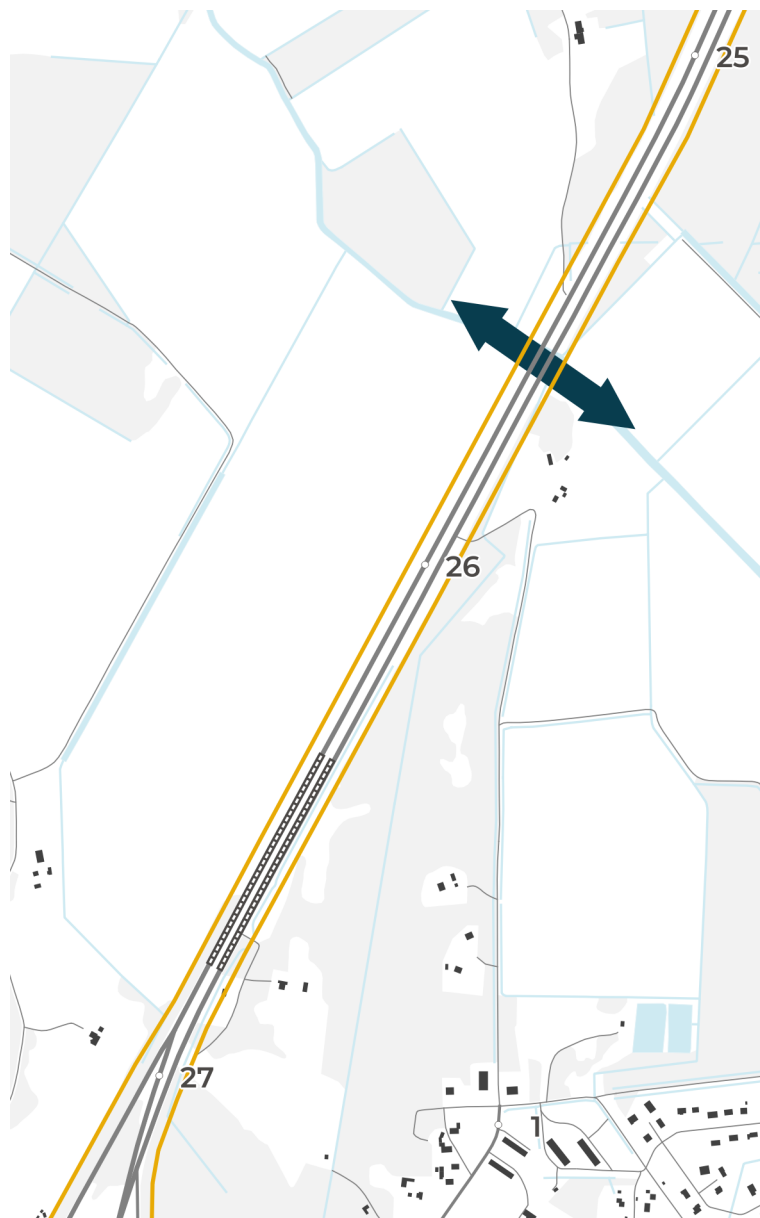
Maksumus:

Aiad 15 €/jm x 7000 = 105 000 €

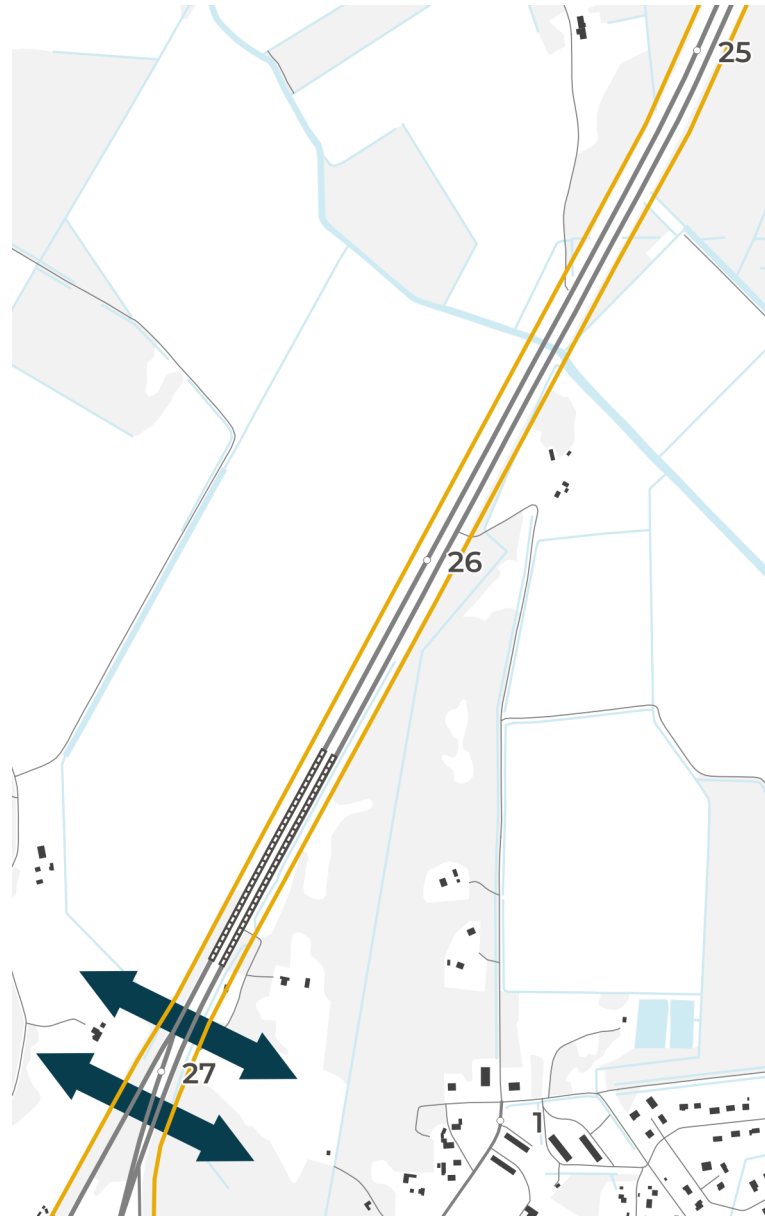
Tunnelid 2 000 000 €

Uus mulle + katend 1 600 000 €/km x 0,8 =
1 280 000 €

Kokku: 3 385 000 €



4-26,60 lahendus 1 skeem, vt leppemärkide seletust lk 34.



4-26,60 lahendus 2 skeem, vt leppemärkide seletust lk 34.

4-26,60

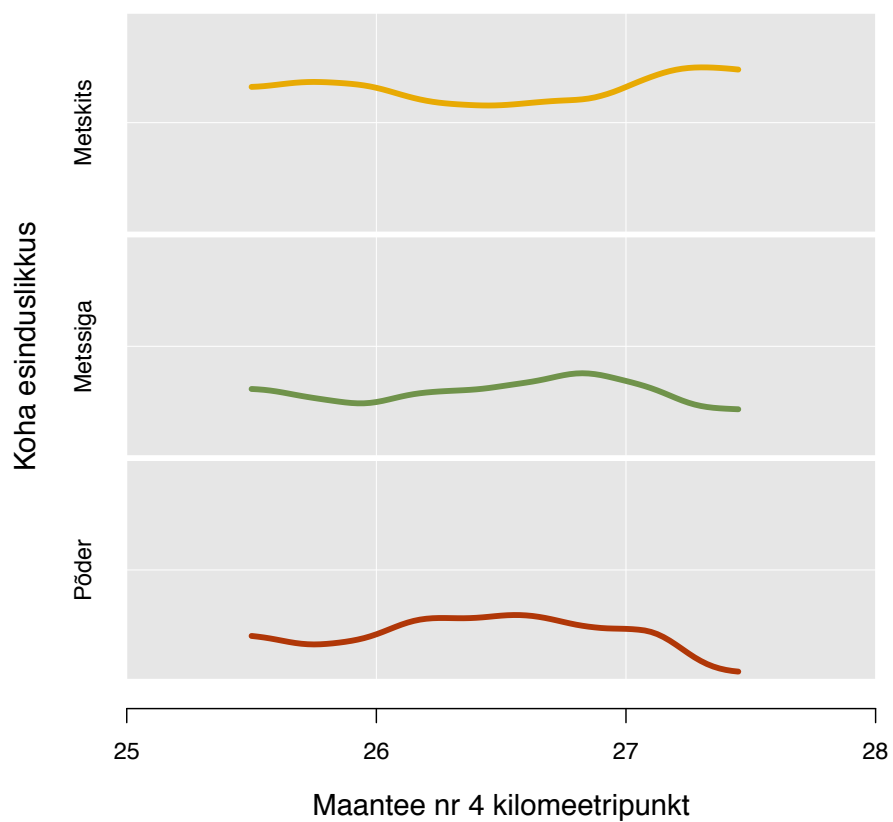


Foto 4-26,60a. Vaade lõigu algusest Pärnu suunas. Tee keskel on pörkepiirde katkestus. Paremalt pool teed algab kõrge kuusehekk.



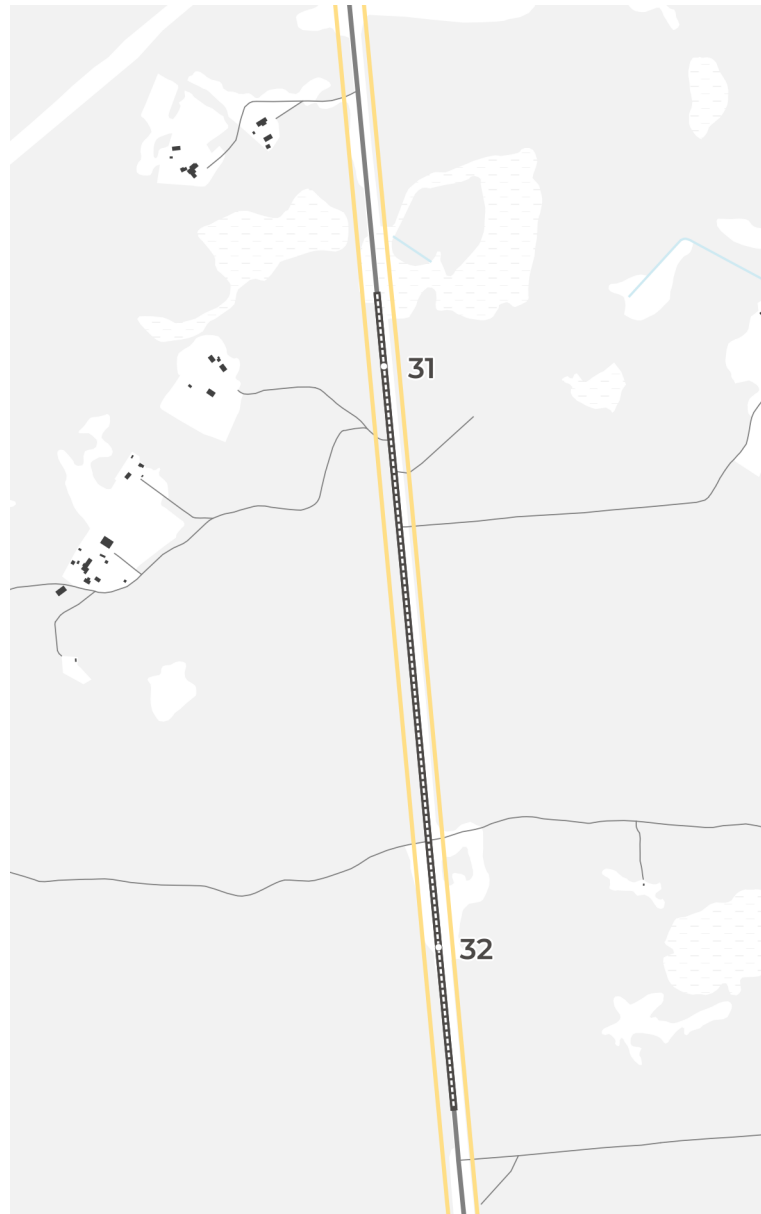
Foto 4-26,60b. Kuusehekis on augud, kust pääseb selle taga olevale rohumaale.



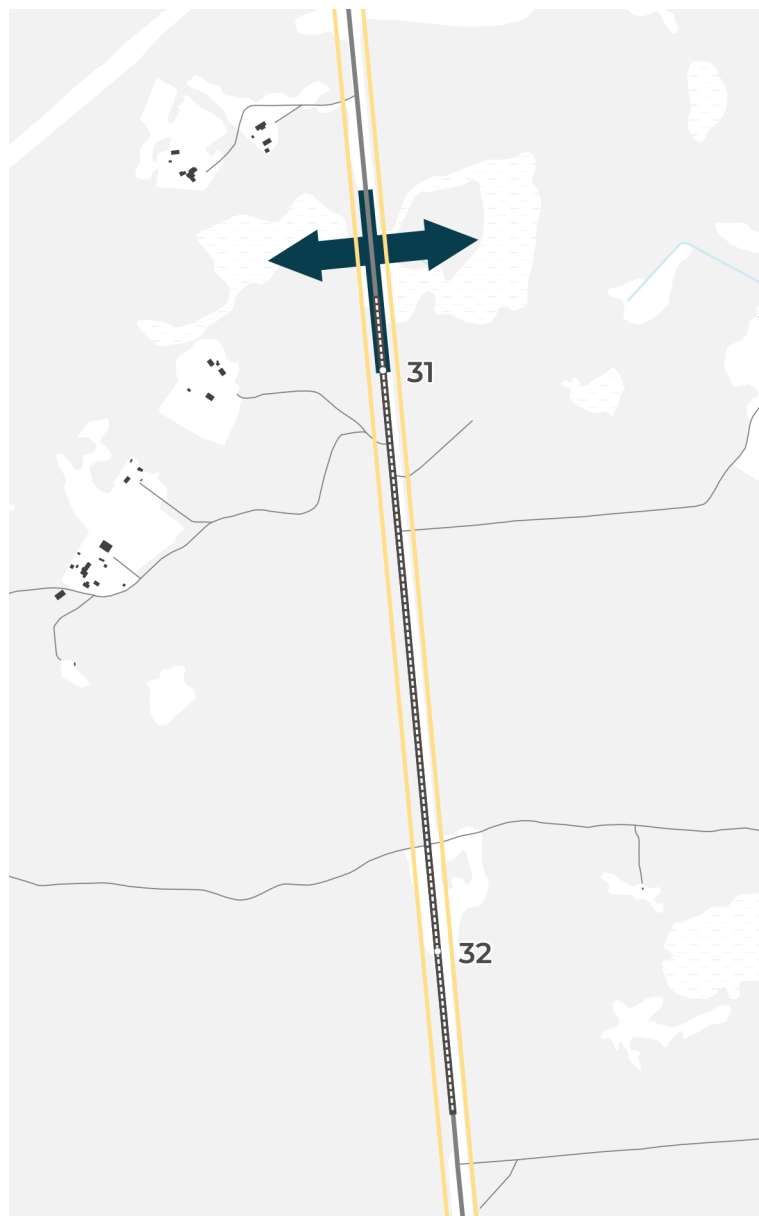
Foto 4-26,60c. Vaade lõigu lõpust Tallinna suunas. Paremalt pool teed on parkla ja vasakul lehtmets.

Teelõik 4-31,60

Maantee: 4 Tallinn-Pärnu-Ikla (E67) Km: 30,9–32,3 Muusika Pikkus: 1400 m	
Piirkiirus: 90 km/h	Liiklussagedus: 8090
Tee laius Sõiduradade arv: 2+1 Aeglustus/kiirendusrajad: ei Muud laiendused: parklad, bussipeatused Paralleelsed teed: ei	Nähtavus Kurvide arv: 0 Vaatevälja piiratus: reljeef piirab nähtavust Valgustus: ei
Ristmikud Lõigu algul mõlemale poole majade suunas, lõigu keskel mõlemale poole metsa vahele.	
Loomi takistavad elemendid Ääsmäe-Kohatu lõigule on rajatud ulukitõkkeaed 2,1 m kõrge. Väikeste teede otstesse paigaldatud loomatõkkerestid. Tee keskel pörkepiire.	
Loomi suunavad elemendid Ristuvad teed, reljeefi kõrgemad alad.	
Elupaigad Lõik on metsa vahel. Laanemets: okaspuu enamusega segamets. Alguses lage soolaik.	
Kõige olulisem sihtliik/-liigid piirkonnas: metssiga, metskits	
Piirkonna maakasutuse perspektiiv Rohevõrgustiku tuumala km 30,7–34,2.	
Tee arendamise perspektiiv: Tallinn-Pärnu-Ikla km 28–37 Ääsmäe-Kohatu lõigu ehitusprojekt. Ehitatakse 2+1 lahendust, mis aedadega piiratud täies ulatuses. Umbes 3 km pärast lõigu lõppu (km 35) on rajamisel ökodukt.	
Ulukiinfo Loomade liikumine on koondunud ristuvate väikeste teede (seljandike) piirkondadesse. Lõigu algus on hea metskitse elupaik. Metsseale sobib väga hästi kogu lõigu ulatus.	
Ulukiõnnetuste arv lõigul: 10 metskitse, 5 põtra, 1 metssiga	
Meetmed ulukiohu vähendamiseks Lõik rekonstrueerimisel 2017, rajamisel ökodukt lõigust ca 3 km edasi. Jälgida aedade korrashoidu ja ristuvate teede metalltõkete toimivust, et loomad ei satuks maanteele aedade vahele. Kuna tegu on ulatusliku rohevõrgustiku tuumalaga, siis oleks mõistlik rajada veel üks eritasandiline ulukite läbipääs (nt ulukitunnel km 31 piirkonda).	
Lahendus 1: Rajatud ulukitõkkeaed kogu ulatuses. Vajadusel laiendada metalltõkkeid ristuvate teede otstes.	Lahendatud käesoleva 2+1 tee ehituse käigus.
Lahendus 2: Ulukitunnel km 30,7–31,0; aiad olemas (tunneli otsa juures vaja ümber ehitada).	Maksumus: Aiad 15 €/jm x 500 = 7500 € Tunnel 1 250 000 € Uus mulle + katend 1 200 000 €/km x 0,8 = 960 000 € Kokku: 2 217 500 €



4-31,60 lahendus 1 skeem, vt leppemärkide seletust lk 34.



4-31,60 lahendus 2 skeem, vt leppemärkide seletust lk 34.

4-31,60 / 4-34,10

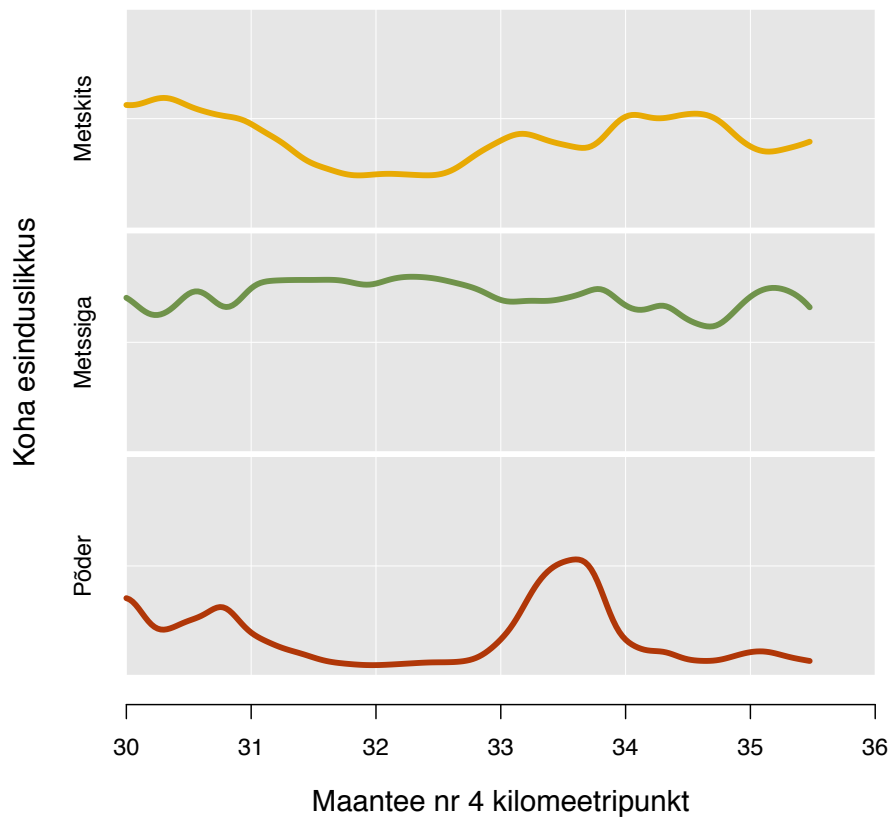


Foto 4-31,60a. Vaade lõigu algusest Pärnu suunas.



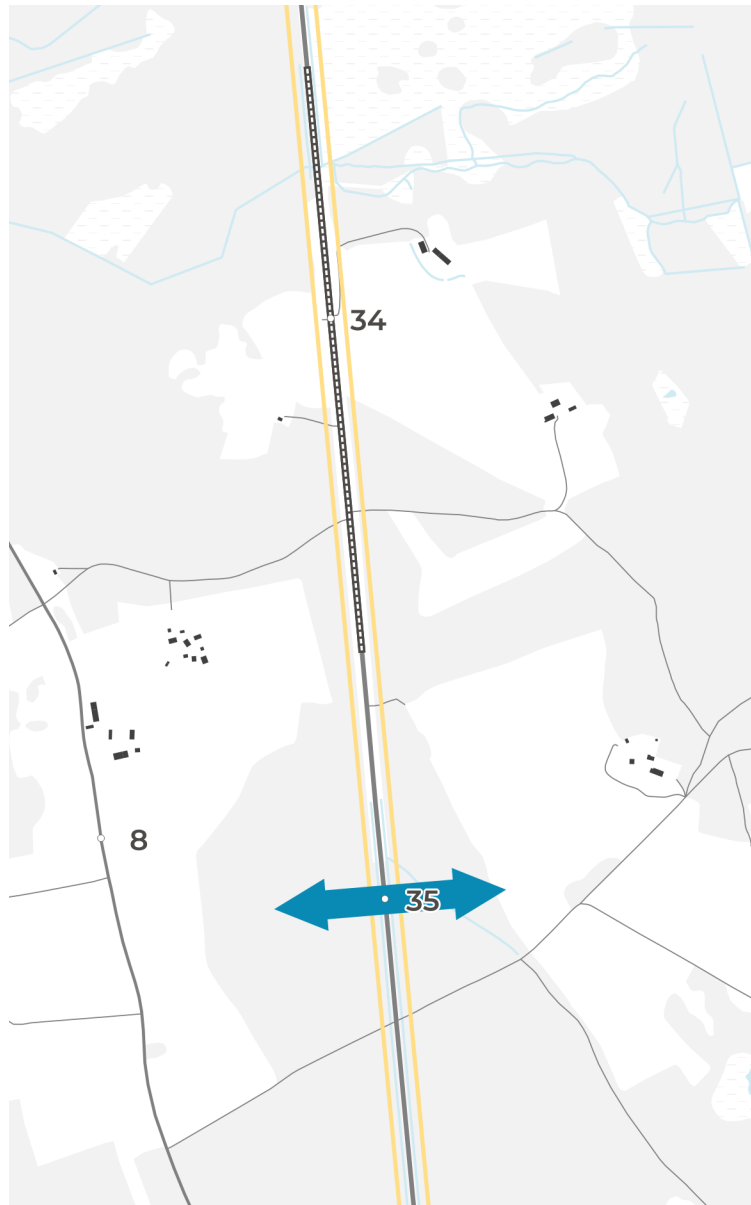
Foto 4-31,60b. Madalsoo lõigu alguses.



Foto 4-31,60c. Vaade lõigu lõpust Tallinna suunas. Teeääred on piiratud ulukitõkkeaiaga ja tee keskele on paigaldatud pörkepiire.

Teelõik 4-34,10

Maantee: 4 Tallinn-Pärnu-Ikla (E67) Km: 33,6–34,6 Metsanurga Pikkus: 1000 m	
Piirkiirus: 90 km/h	Liiklussagedus: 8090 sõidukit ööpäevas
Tee laius Sõiduradade arv: 2+1 Aeglustus/kiirendusrajad: Muud laiendused: bussipeatus Paralleelsed teed:	Nähtavus Kurvide arv: 0 Vaatevälja piiratus: Reljeef piirab. Valgustus: ei
Ristmikud Lõigu keskel vasakule maja juurde, lõigu lõpus mõlemale poole väikesed teed läbi metsa.	
Loomi takistavad elemendid Põrkepiirded tee keskel. Lõigule on rajatud ulukiaiad 2,1 m kõrged, väikeste teede otstesse paigaldatud restid. Teest veidi eemal mõned hooned.	
Loomi suunavad elemendid Ristuvad teed, metsaservad. Lõigu algul oja. Seljandikud.	
Elupaigad Lõigu alguses soine mets, keskel avamaastik, lõpus jälle mets (okaspuu enamusega segamets). Vasakul raiesmik (ka ökodukti otsa juures). Vasakul kaugemal Vaharu soo.	
Kõige olulisem sihtliik/-liigid piirkonnas: metskits, põder	
Piirkonna maakasutuse perspektiiv Rohevõrgustiku tuumala kuni km 34,2 ja rohevõrgustiku koridor km 34,9–35,8.	
Tee arendamise perspektiiv Tallinn-Pärnu-Ikla km 28–37 Ääsmäe-Kohatu lõigu ehitusprojekt. Ehitatakse 2+1 lahendust, mis aedadega piiratud täies ulatuses. Pärast lõigu lõppu (km 35) on rajamisel ökodukt.	
Ulukiinfo Hea metskitse elupaik, jälgi oli palju näha lõigu esimeses pooles. Väga hea metssea elupaik, põdrale sobib keskmiselt.	
Ulukiõnnetuste arv lõigul: 7 metskitse, 5 põtra, 1 metssiga	
Meetmed ulukiohu vähendamiseks Ehitus käib. Esiialgu rohkem meetmeid vast vaja ei ole. Aedu ja loomaläbipäase korrapäraselt hooldada ja lahenduse toimivust seirata. Loomadel võtab ilmselt mõned aastad aega, et ökoduktiga kohaneda.	
Lahendus 1: Ulukiaiad kogu ulatuses olemas, ökodukt ehitatud km 35. Vajadusel laiendada metallreste ristuvate teede otstes.	Lahendatud käesoleva 2+1 tee ehituse käigus.



4-43,10 lahendus 1 skeem, vt leppemärkide seletust lk 34.

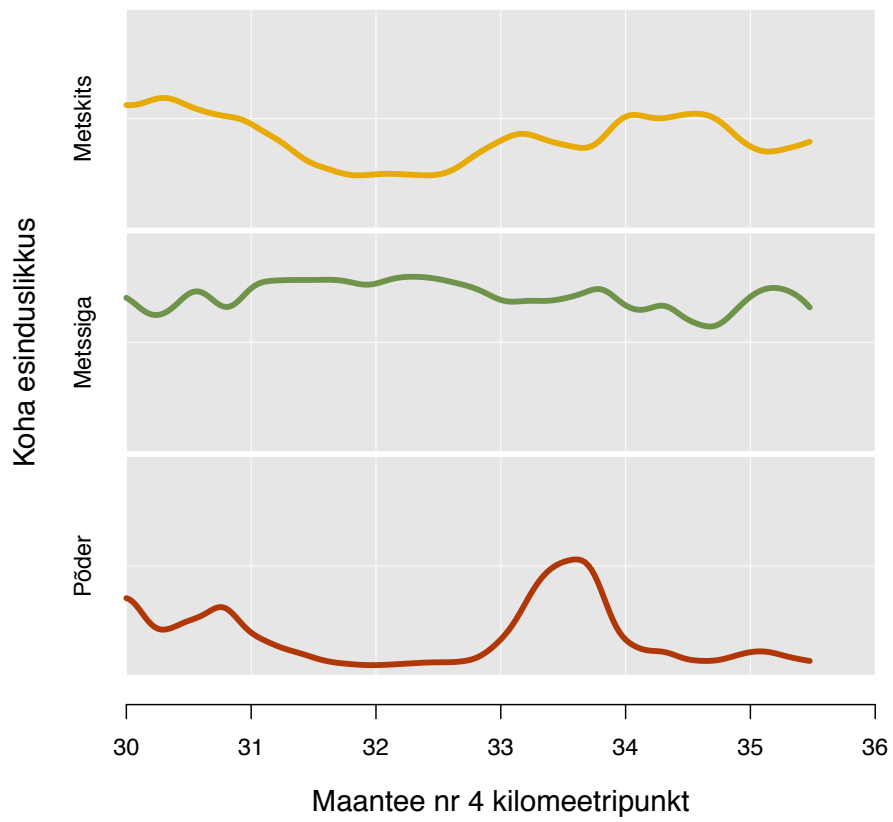
4-31,60 / 4-34,10




Foto 4-34,10a. Vaade pärast lõigu lõppu ehitatavalt ökoduktilt Tallinna suunas.



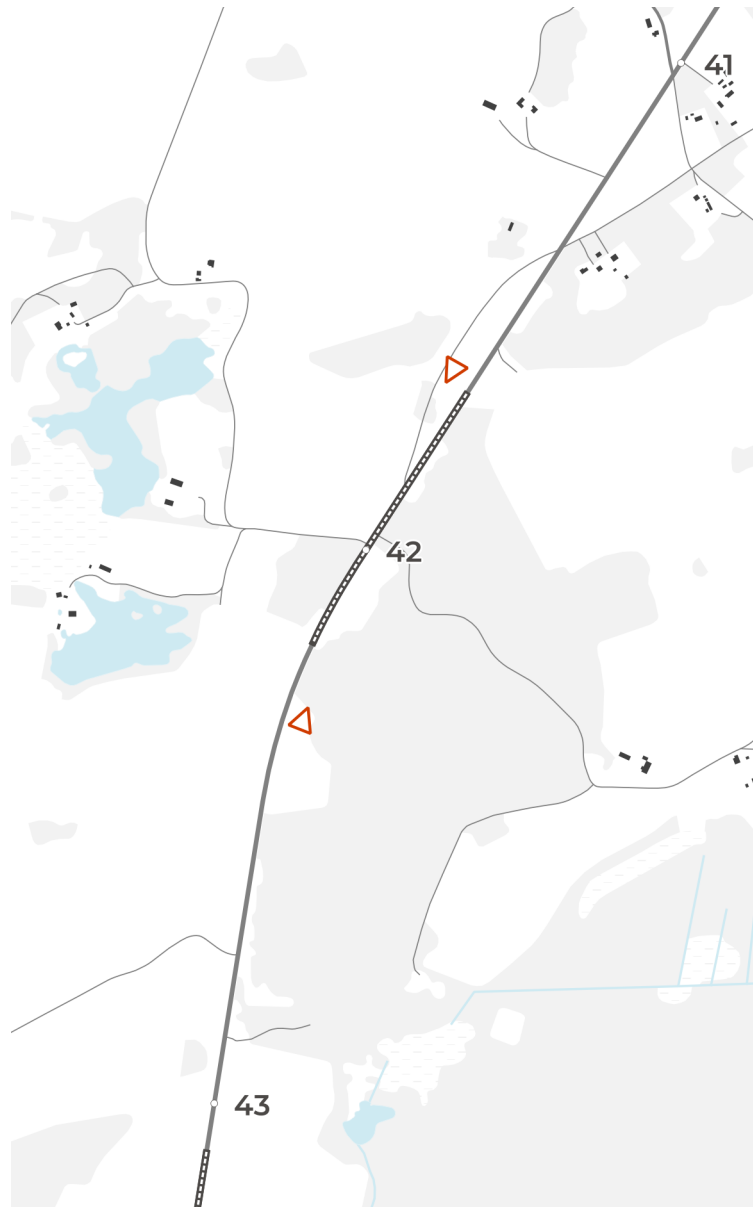
Foto 4-34,10b. Lõigu lõppu rajatav ökodukt.

Teelõik 4-41,85

Maantee: 4 Tallinn-Pärnu-Ikla (E67) Km: 41,6–42,1 Haiba Pikkus: 500 m	
Piirkiirus: 90 km/h	Liiklussagedus: 7963 sõidukit ööpäevas
Tee laius Sõiduradade arv: 1+1 Aeglustus/kiirendusrajad: ei Muud laiendused: Pärtli tee bussipeatus Paralleelsed teed: vana maantee osaliselt	Nähtavus Kurvide arv: vasakule lõigu lõpus Vaatevälja piiratus: tee äär niidetud, kohati mõned puud üpris tee lähedal. Kurv piirab, sisekurvis puud. Valgustus: ei
Ristmikud Lõigu algul paremalt vana maantee, lõigu keskel mõlemale poole külavaheteed.	
Loomi takistavad elemendid Paremalt jupiti kuusehekk.	
Loomi suunavad elemendid Metsaservad, ristuvad teed. Enne lõigu algust elektriliin risti teega.	
Elupaigad Mosaiikne maastik. Paremalt rohkem põldu (hekid ees), vasakul mets. Lõigu lõpus paremal ka metsasalu. Paepealne viljakas mets okaspuu enamusega. Lõigu lõpus vasakul raiesmik.	
Kõige olulisem sihtliik/-liigid piirkonnas: metskits, metssiga	
Piirkonna maakasutuse perspektiiv Rohevõrgustikku ei kuulu. Eelmine rohekoridor üle <i>Via Baltica</i> 35–36 km järgmine 44–45 km. Samas ida pool suur rohevõrgustiku tuumala ja sidususe parandamiseks võiks seal vahel veel mõni rohekoridor olla. Antud koht on selleks päris loogiline. 40–41 km on ka päris hea koht	
Tee arendamise perspektiiv <i>Via Baltica</i> teemaplaneeringu järgi ehitatakse Kernu ümbersõit praegusest trassist läänes. Uus trass saab vanaga kokku täpselt <i>hotspoti</i> alas. Kurv kaob ära.	
Ulukiinfo Hea metskitse elupaik, ümbruskonna metsad sobivad väga hästi metsseale.	
Ulukiõnnetuste arv lõigul: 1 metskits, 1 põder, 3 metssiga (2008 ei ole ohtliku alana välja toodud)	
Meetmed ulukiohu vähendamiseks Nähtavust parandada, interaktiivsed märgid. Teetrass ilmselt muutub.	
Lahendus 1: Nähtavuse parandamine.	Maksumus: Vaadete avamine 10 000 €/km x 0,5 = 5000 € Kokku: 5000 €
Lahendus 2: Programmeeritav kiirusepiirang.	Maksumus: Programmeeritavad märgid 50 000 € Kokku: 50 000 €



4-41,85 lahendus 1 skeem, vt leppemärkide seletust lk 34.



4-41,85 lahendus 2 skeem, vt leppemärkide seletust lk 34.

4-41,85 / 4-43,20

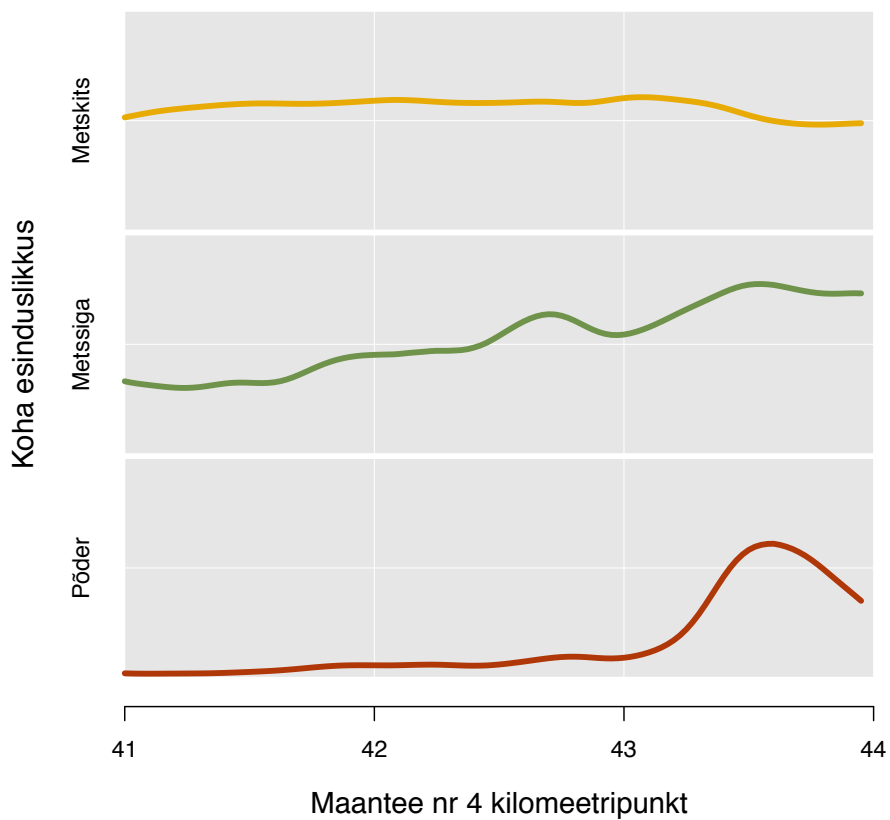




Foto 4-41,85a. Vaade lõigu algusest Pärnu suunas.

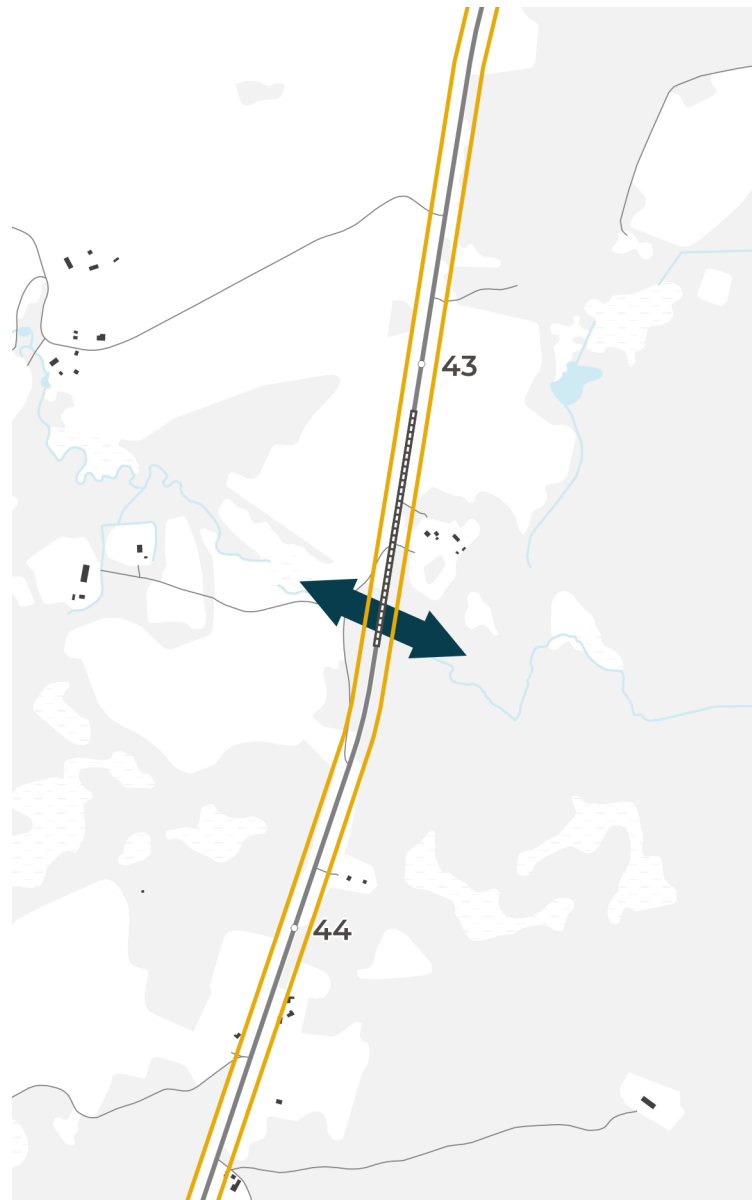


Foto 4-41,85b. Vaade lõigu lõpust Tallinna suunas. Puud on kohati teele väga lähedal ja piiravad nähtavust.

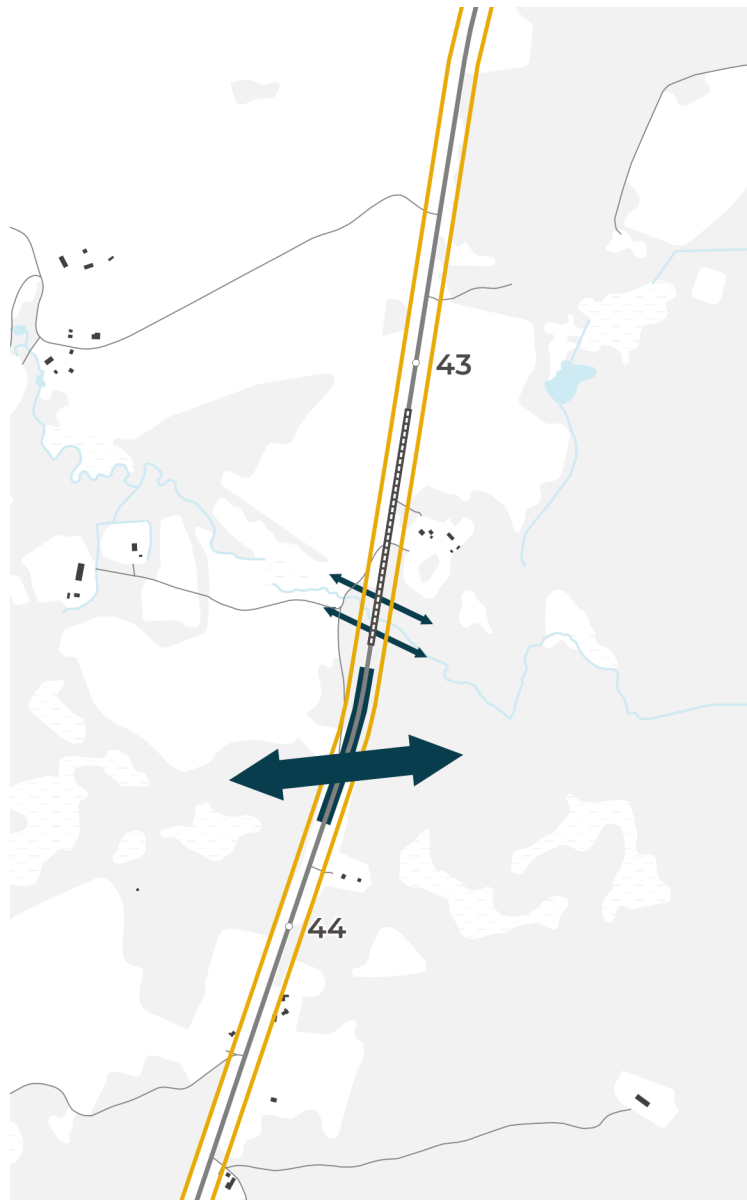
Teelõik 4-43,20

Maantee: 4 Tallinn-Pärnu-Ikla (E67) Km: 43,0–43,4 Kustja Pikkus: 400 m	
Piirkiirus: 90 km/h	Liiklussagedus: 7963 sõidukit ööpäevas
Tee laius Sõiduradade arv: 1+1 Aeglustus/kiirendusrajad: ei Muud laiendused: ei Paralleelsed teed: vana maantee paremal	Nähtavus Kurvide arv: 0 (pärast lõigu lõppu paremale) Vaatevälja piiratus: tee ääres puud, paremal kuusehekk puuderea taga. Kurv pärast lõigu lõppu. Valgustus: ei
Ristmikud Lõigu keskel vasakule Kuuli talu juurde kaks väikest teeotsa. Samas paremale vana maantee.	
Loomi takistavad elemendid Hekk paremal lõigu alguses. Põrkepiirded mõlemal pool teed lõigu lõpus jõe kohas. Keskel Kuuli talu vasakul.	
Loomi suunavad elemendid Jutapere jõgi ja metsariba piki seda, metsaservad. Sild kandiline truup ilma kallasradadeta. Ristuvad teed (vana maantee). Hekk ja selles olevad avad.	
Elupaigad Lõigu algul mõlemal pool rohumaad, paremal pool teed hekk. Talust alates mets. Segamets, päris jõe ääres soine lehtmets (lepp, kask, paju). Teest vasakul suured soo- ja metsaalad, veidi edasi Kasari jõgi.	
Kõige olulisem sihtliik/-liigid piirkonnas: metskits, põder	
Piirkonna maakasutuse perspektiiv Rohekoridor on joonistatud lõigust lõunasse maakondade piirile (üle majade), reaalne rohekoridor on km 43,3–44.	
Tee arendamise perspektiiv <i>Via Baltica</i> teemaplaneering, projekte pole, trass jääb samaks.	
Ulukiinfo Hea metskitse elupaik, lõigu lõpuosa ümbrus sobib väga hästi metsseale ja põdrale.	
Ulukiõnnetuste arv lõigul: 1 metskits, 2 põtra, 2 mets siga	
Meetmed ulukiohu vähendamiseks Piirkonda tuleks kindlasti teha eritasandiline loomade läbipääs, kuna maakondade piiril olev rohekoridor on ainus väga pika maa peale. Näiteks pärast lõigu lõppu vana maantee otsa kanti metsa serva.	
Lahendus 1: Suurulukitele sobiv altpääs Jutapere jõe äärde silla alla. Suunavad aiad +/- 2 km (kokku 4 km).	Maksumus: Aiad 15 €/jm x 8000 = 120 000 € Silla ümberehitus 1 000 000 € Uus mulle + katend 600 000 €/km x 0,8 = 480 000 € Kokku: 1 600 000 €

<p>Lahendus 2: Ökodukt km 43,5–43,8; Jutapere jõe äärde tunnelid väikestele loomadele; aiad ca 4 km.</p>	<p>Maksumus: Aiad $15 \text{ €/jm} \times 8000 = 120\,000 \text{ €}$ Väikeulukitunnel $2 \times 30\,000 \text{ €} = 60\,000 \text{ €}$ Ökodukt $1\,000\,000 \text{ €}$ Uus mulle + katend $600\,000 \text{ €/km} \times 0,8 = 480\,000 \text{ €}$ Kokku: $1\,660\,000 \text{ €}$</p>
---	---



4-43,20 lahendus 1 skeem, vt leppemärkide seletust lk 34.



4-43,20 lahendus 2 skeem, vt leppemärkide seletust lk 34.

4-41,85 / 4-43,20

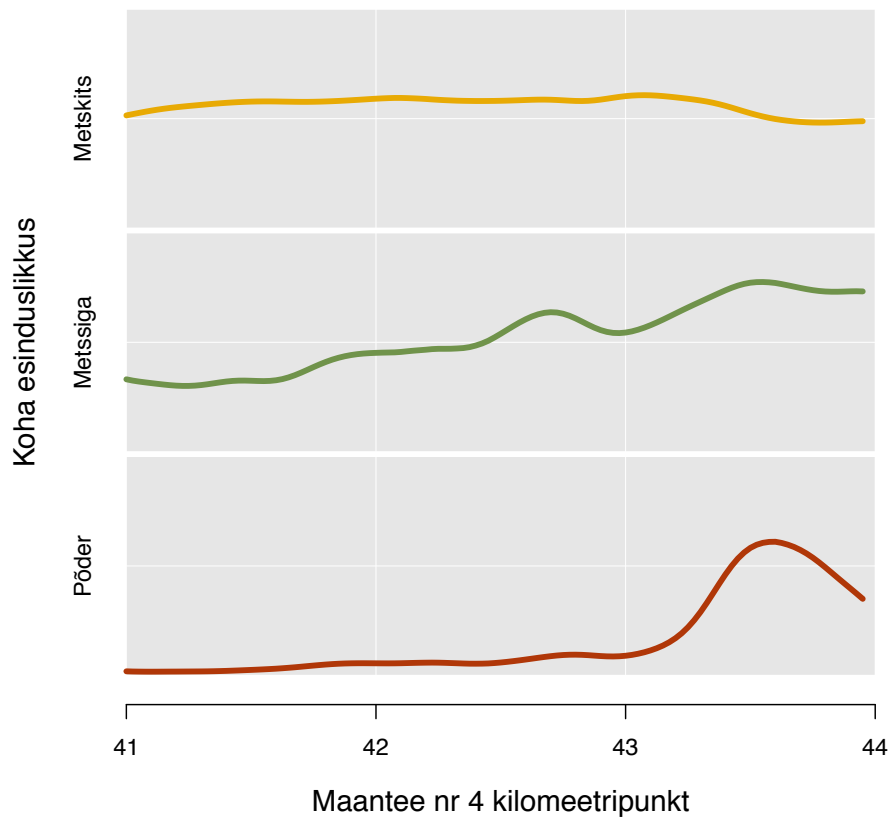


Foto 4-43,20a. Vaade lõigu algusest Pärnu suunas. Puud tee ääres piiravad nähtavust.



Foto 4-43,20b. Jutapere jõe sillal puuduvad kallarasjad.



Foto 4-43,20c. Vaade lõigu lõpust Tallinna suunas.



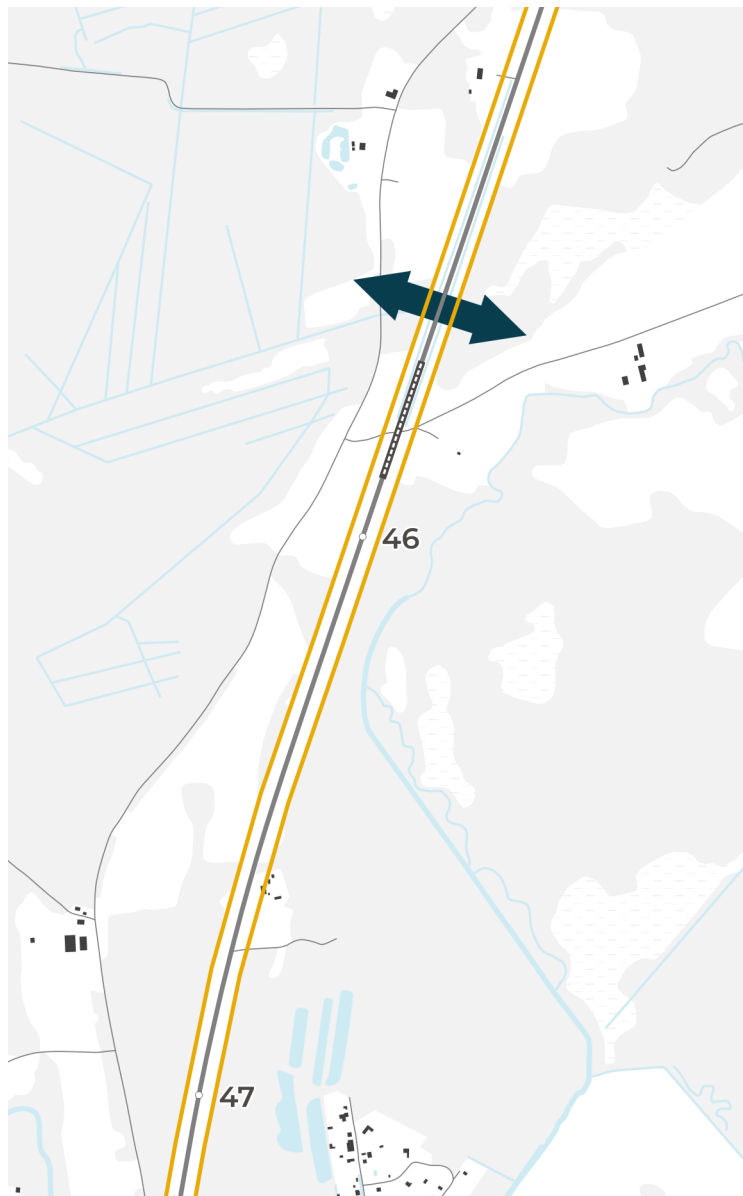
Foto 4-43,20d. Vana maantee maastikuelement, mis suunab loomi teele.

Teelõik 4-45,70

Maantee: 4 Tallinn-Pärnu-Ikla (E67) Km: 45,6–45,8 Kābikūla (Ruunavere) Pikkus: 200 m	
Piirkiirus: 90 km/h	Liiklussagedus: 7963 sõidukit ööpäevas
Tee laius Sõiduradade arv: 1+1 Aeglustus/kiirendusrajad: ei Muud laiendused: ei Paralleelsed teed: paremal vana maantee veidi eemal.	Nāhtavus Kurvide arv: 0 Vaatevälja piiratus: kerge tõus Valgustus: ei
Ristmikud Lõigu keskel ristuv tee, paremale läheb vanale maantele, vasakule Kābikūla poole.	
Loomi takistavad elemendid Olulisi takistusi ei ole.	
Loomi suunavad elemendid Enne lõigu algust väike kungas mõlemal pool teed metsaservas. Lõigu piires ka väikesed seljandikud. Metsaservad. Ristuv tee. Vasakul tuleb teele lähedale Kasari jõgi.	
Elupaigad Lõik lagedal alal (paremal rohumaad, vasakul algul natuke põldu, edasi rohumaad), otstes metsad. Rohumaad hakkavad vaikselt kinni kasvama. Vasakul Kasari pool soised lehtmetsad (kask, lepp, paju), paremal kõrgemad segametsad (mänd, kask, jm).	
Kõige olulisem sihtliik/-liigid piirkonnas: metskits, põder	
Piirkonna maakasutuse perspektiiv Rohevõrgustikku pole, kuigi reaalne loode-kagu suunaline koridor.	
Tee arendamise perspektiiv Hetkel ei ole projekteerimisel. <i>Via Baltica</i> teemaplaneering, trass jääb samaks, Kābikūla ristmik on kavas ehitada eritasandiliseks.	
Ulukiinfo Ümbritsevad alad sobivad väga hästi metsseale ja põdrale, metskitsi liigub ka.	
Ulukiõnnetuste arv lõigul: 3 metskitse, 2 põtra	
Meetmed ulukiohu vähendamiseks Kasari jõgi suunab. Reljeef võimaldab eritasandilisi lahendusi (kūnkad vahelduvad lohku dega). Eritasandilise lahenduse väljatöötamisel käsitleda koos eelmise lõiguga. Altpāās ja ökodukt on võimalikud variandid.	
Lahendus 1: Interaktiivne hoiatus ja kiirusepiirang km 45,5–46,5.	Maksumus: Loomafoori süsteem 250 000 € Kokku: 250 000 €
Lahendus 2: Kui tee ehitatakse laiemaks, siis peaks piirkonnas olema eritasandiline lahendus, pigem altpāās näiteks km 45,6, kus on praegu ka truup. Aiad 2+2 km.	Maksumus (1+1 tee korral): Aiad 15 €/jm x 8000 = 120 000 € Tunnel 1 000 000 € Uus mulle + katend 600 000 €/km x 0,8 = 480 000 € Kokku: 1 600 000 €



4-45,70 lahendus 1 skeem, vt leppemärkide seletust lk 34.



4-45,70 lahendus 2 skeem, vt leppemärkide seletust lk 34.

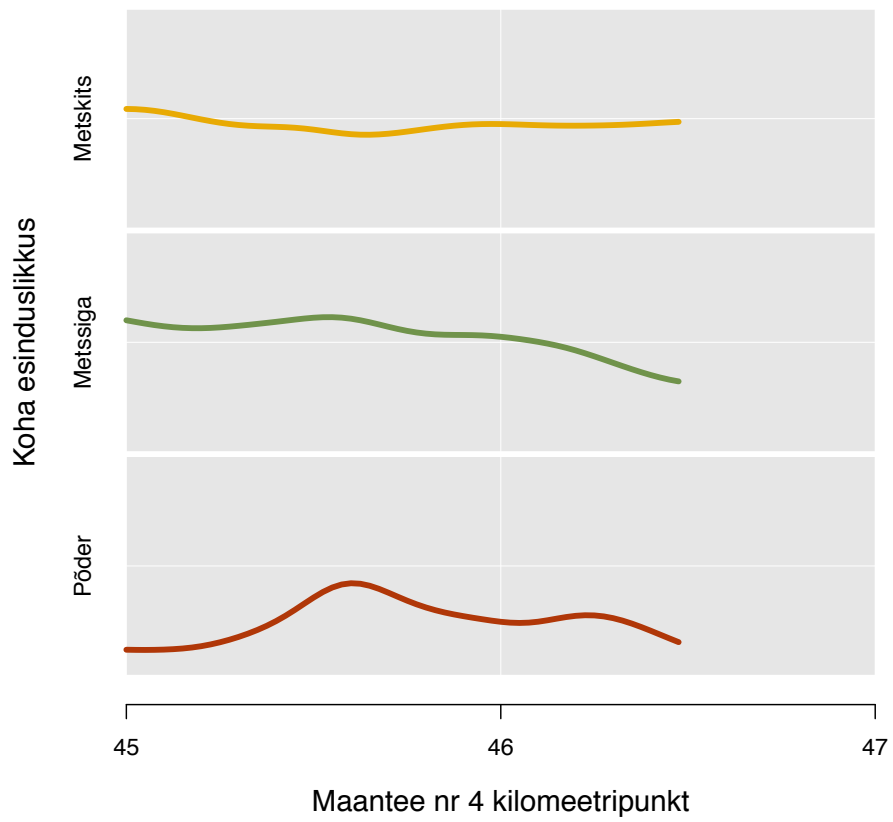
4-45,70




Foto 4-45,70a. Vaade lõigu algusest Pärnu suunas.



Foto 4-45,70b. Vaade lõigu lõpust Tallinna suunas.

Teelõik 4-50,30

Maantee: 4 Tallinn-Pärnu-Ikla (E67) Km: 50,0–50,6 Varbola Pikkus: 600 m	
Piirkiirus: 90 km/h	Liiklussagedus: 7963 sõidukit ööpäevas
Tee laius Sõiduradade arv: 1+1 Aeglustus/kiirendusrajad: ristmikul Muud laiendused: bussipeatus Varbola Paralleelsed teed: vana maantee vasakul veidi eemal	Nähtavus Kurvide arv: laugelt vasakule Vaatevälja piiratus: kurv piirab, tee ääred laialt niidetud. Valgustus: ei
Ristmikud Lõigu algul vasakule Varbolasse.	
Loomi takistavad elemendid Varbola küla vasakul veidi eemal.	
Loomi suunavad elemendid Vardi jõgi pärast lõigu lõppu. Ristuv tee.	
Elupaigad Mets kogu ulatuses. Soine segamets, kask, mänd, kuusk, haab, paju. Lõigu keskel vasakul võsastuv raiesmik.	
Kõige olulisem sihtliik/-liigid piirkonnas: põder	
Piirkonna maakasutuse perspektiiv Rohekoridor on kavandatud Varbolast lõunasse Vardi jõe äärde. Teest paremal (läänes) rohevõrgustiku tuumala.	
Tee arendamise perspektiiv Tallinn-Pärnu-Ikla km 50,4–62,0 Varbola-Päädeva lõigu põhiprojekt (2+1 möödasõidualad) – looduslike ohutegurite hindamine (Hendrikson&Ko).	
Ulukiinfo Lõigu ümbrus sobib kõigile sõralistele.	
Ulukiõnnetuste arv lõigul: 4 metskitse, 4 põtra, 1 metssiga	
Meetmed ulukiohu vähendamiseks Vardi jõe kallasradadele altpääs. Silde peaks tõstma ja kallasrajad tekitama. Suunavad aiad. Hendrikson Ko soovitab ökodukti Vardi jõest lõunasse.	
Lahendus 1: Aiad alates km 49–...; ökodukt km 51,5–52; Vardi jõe silla alla kallasrajad väikeloomadele (Hendrikson & Ko lahendus)	Maksumus: Aiad 15 €/jm x 10 000 = 150 000 € Silla ümberehitus 300 000 € Ökodukt 1 000 000 € Uus mulle + katend 1 200 000 €/km x 0,7 = 840 000 € Kokku: 2 290 000 €
Lahendus 2: Aiad km 49–51,1 (jöeni); pärast jõge 2+1 keskkiirdena kasutada poste ilma horisontaalse piirdeta, et loomad läbi pääseks.	Maksumus: Aiad 15 €/jm x 4200 = 63 000 € Kokku: 63 000 €

Lahendus 3: Aiad alates km 49–...; suurulukite altpääs km 51,1–51,2 Vardi jõe lõunakaldale; põhja poole silla alla kallasrada väikeloomadele.

Maksumus:

Aiad 15 €/jm x 10 000 = 150 000 €

Silla ümberehitus 1 300 000 €

Uus mulle + katend 1 200 000 €/km x 0,8 = 960 000 €

Kokku: 2 410 000 €



4-50,30 lahenduste 1-3 skeemid, vt leppemärkide seletust lk 34.

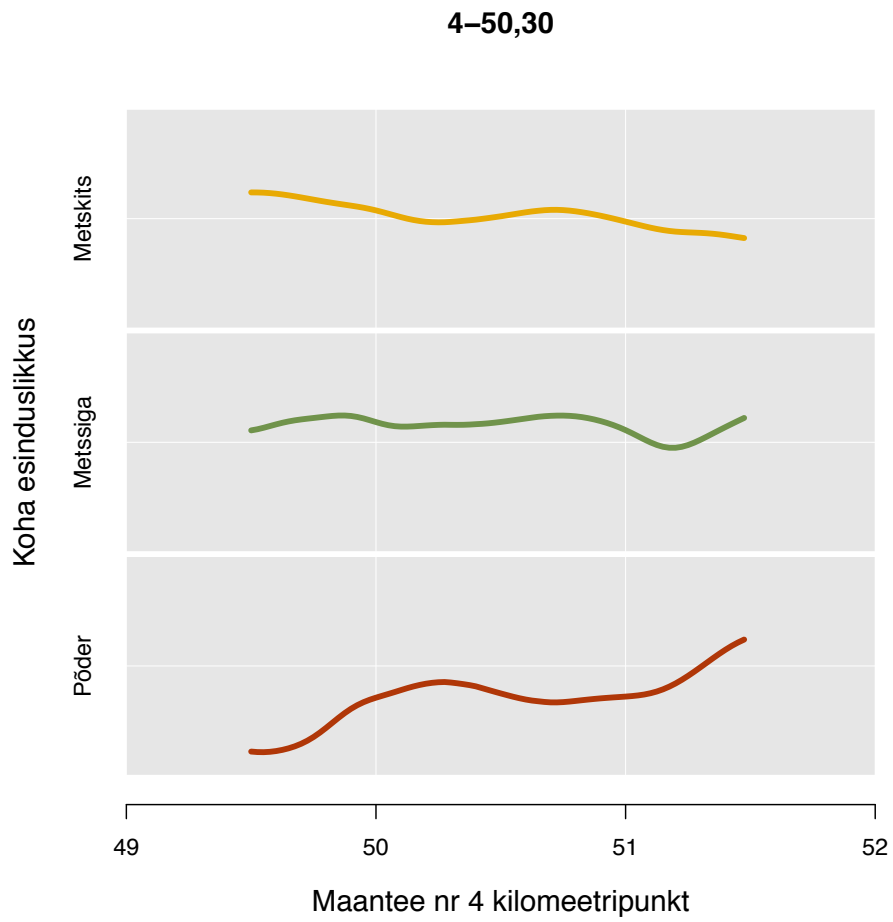


Foto 4-50,30a. Vaade lõigu algusest Pärnu suunas. Paremale läheb tee Varbolasse.



Foto 4-50,30b. Tee servas on ümmistunud truubi ja kraavi juurde kujunenud pisike märgala.



Foto 4-50,30c. Vaade Tallina suunas.



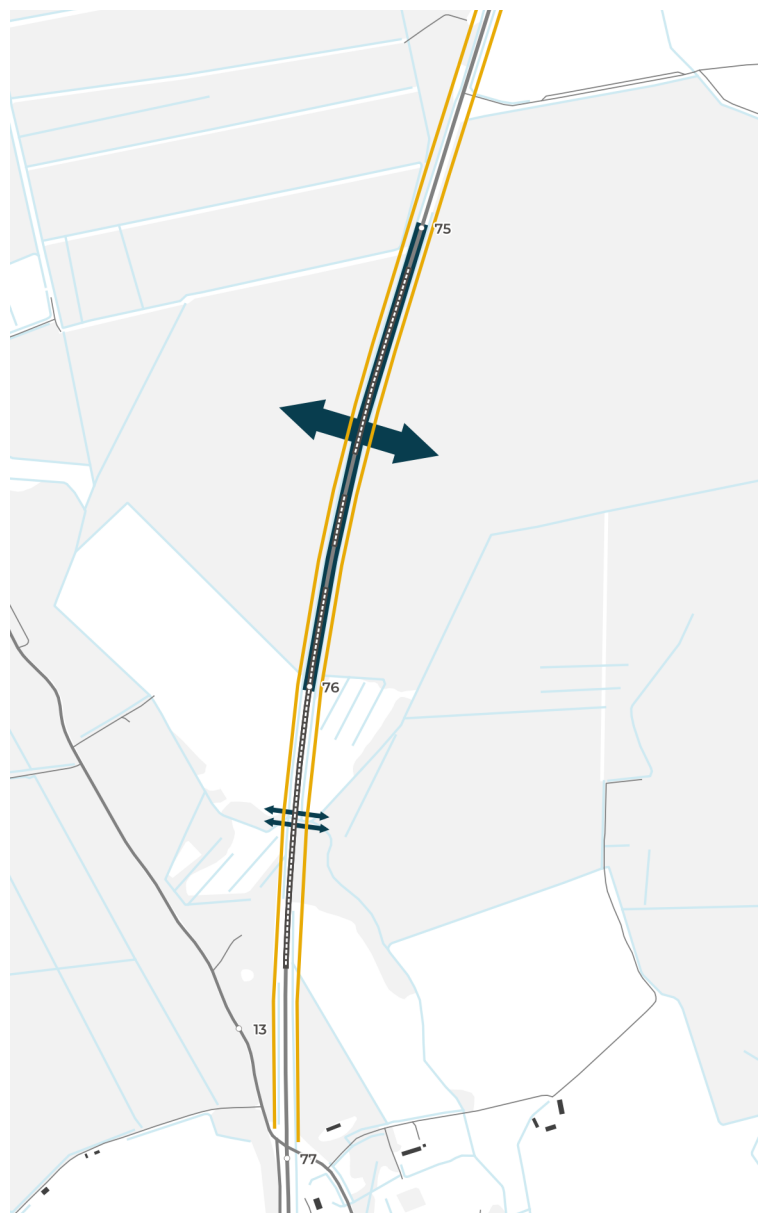
Foto 4-50,30d. Vaade Vardi jõe juurest Tallinna suunas lõigu lõpule.



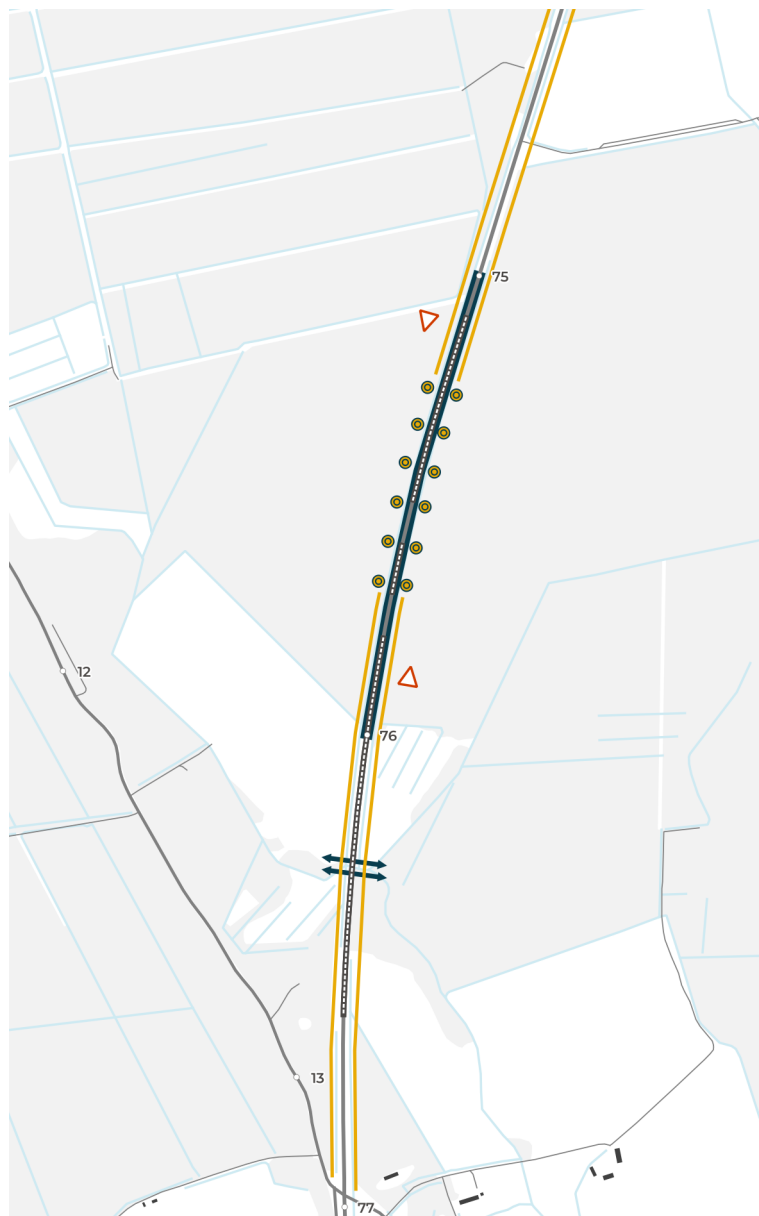
Foto 4-50,30e. Vardi jõe sild, kallasrajad puuduvad.

Teelõik 4-75,30

Maantee: 4 Tallinn-Pärnu-Ikla (E67) Km: 75,1–75,5 Jõeääre Pikkus: 400 m	
Piirkiirus: 90 km/h	Liiklussagedus: 7036 sõidukit ööpäevas
Tee laius Sõiduradade arv: 1+1 Aeglustus/kiirendusrajad: ei Muud laiendused: ei Paralleelsed teed: ei	Nähtavus Kurvide arv: laugelt vasakule Vaatevälja piiratus: nähtavus hea, mets tee äärest ca 8 m Valgustus: ei
Ristmikud Ei ole	
Loomi takistavad elemendid Olulisi takistusi ei ole.	
Loomi suunavad elemendid Lõigu algul kraaviga siht paremal.	
Elupaigad Suur metsaala. Mets mõlemal pool. Soine segamets, kuusk, sanglepp, kask, mänd. Kõige olulisem sihtliik/-liigid piirkonnas: põder	
Piirkonna maakasutuse perspektiiv Rohevõrgustiku koridor km 73,8–76,2.	
Tee arendamise perspektiiv Hetkel projektidega kaetud ei ole, liikluskoormuse kasvades on kogu <i>Via Baltica</i> planeeritud ehitada 2+2 maanteeks, trass ei muutu.	
Ulukiinfo Konkreetseid radu ei ole. Ümbruse metsad sobivad väga hästi metsseale ja põdrale.	
Ulukiõnnetuste arv lõigul: 3 metskitse, 2 põtra	
Meetmed ulukiohu vähendamiseks Käsitleda koos kahe järgneva lõiguga. Suur metsamassiiv rohumaaga. Lame maa. Kõrgem koht tuleb seal, kus vana maantee ristub, aga sinna ei ole hea ökodukti teha. Kolme <i>hotspoti</i> peale kokku on toimunud 1,2 põdraõnnetust km kohta aastas (9 õnnetust 1,5 km-l) lisaks mõned metskitsed, mis viitab, et põhjendatud on eritasandiline lahendus koos tarastusega.	
Lahendus 1: Suurulukitunnel km 75–76 (maanteed tõsta), oja äärde km 76,3 kallasrajad poolveelistele loomadele, aiad km 73,5–77 (ca 3,5 km).	Maksumus: Aiad 15 €/jm x 7000 = 105 000 € Tunnel 1 000 000 € Väikeloomade tunnel 30 000 € x 2 = 60 000 € Uus mulle + katend 600 000 €/km x 0,9 = 540 000 € Kokku: 1 705 000 €
Lahendus 2: Loomatuvastusega aiakatkestus (vähemalt 500 m ala) rohekoridori km 75–76, oja äärde km 76,3 kallasrajad poolveelistele loomadele, aiad km 73,5–77 (ca 3,5 km).	Maksumus: Aiad 15 €/jm x 6000 = 90 000 € Väikeloomade tunnel 30 000 € x 2 = 60 000 € Uus mulle + katend 600 000 €/km x 0,1 = 60 000 € Loomafoori süsteem 250 000 € Kokku: 460 000 €



4-75,30, 4-75,65 ja 4-76,20 lahendus 1 skeem, vt leppemärkide seletust lk 34.



4-75,30, 4-75,65 ja 4-76,20 lahendus 2 skeem, vt leppemärkide seletust lk 34.

4-75,30 / 4-75,65 / 4-76,20

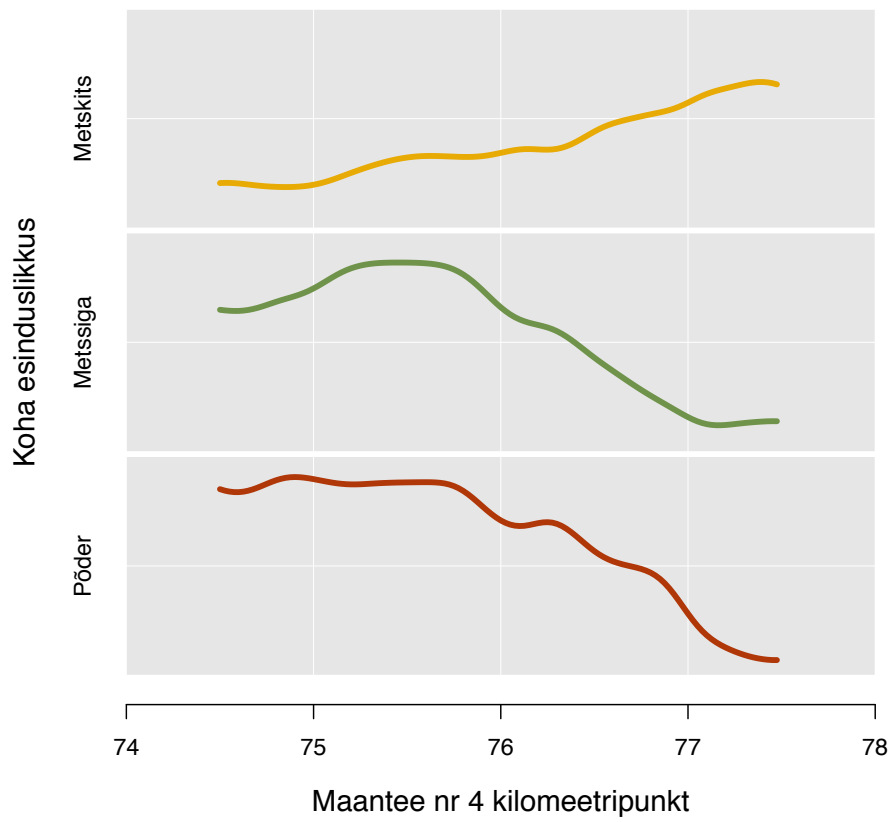




Foto 4-75,30a. Vaade Tallinna suunas.



Foto 4-75,30b. Vaade Pärnu suunas.

Teelõik 4-75,65

Maantee: 4 Tallinn-Pärnu-Ikla (E67) Km: 75,6–75,7 Jõeääre II Pikkus: 100 m	
Piirkiirus: 90 km/h	Liiklussagedus: 7036 sõidukit ööpäevas
Tee laius Sõiduradade arv: 1+1 Aeglustus/kiirendusrajad: ei Muud laiendused: ei Paralleelsed teed: ei	Nähtavus Kurvide arv: lauge vasakkurv Vaatevälja piiratus: mets ca 10 m teest, kurvi keskosa, pimedas võib kõrge teetamm nähtavust piirata, eriti kui väiksem loom Valgustus: ei
Ristmikud Ei	
Loomi takistavad elemendid Teetamm suhteliselt kõrge, võib veidi takistada.	
Loomi suunavad elemendid Vasakult tuleb üks kraav.	
Elupaigad Mets. Soine segamets, kuusk, sanglepp, kask, mänd.	
Kõige olulisem sihtliik/-liigid piirkonnas: põder	
Piirkonna maakasutuse perspektiiv Rohevõrgustiku koridor km 73,8–76,2.	
Tee arendamise perspektiiv Hetkel projektidega kaetud ei ole, liikluskoormuse kasvades on kogu <i>Via Baltica</i> planeeritud ehitada 2+2 maanteeks, trass ei muutu.	
Ulukiinfo Konkreetseid radu ei ole. Ümbruse metsad sobivad väga hästi metsseale ja põdrale.	
Ulukiõnnetuste arv lõigul: 1 metskits, 2 põtra	
Meetmed ulukiohu vähendamiseks Käsitleda koos eelneva ja järgneva lõiguga. Vt 4-75,30.	
Lahendus 1: vt 4-75,30	Maksumus:
Lahendus 2: vt 4-75,30	Maksumus:

Lahenduste skeeme ja ulukidiagrammi vt 4-75,30 alt.



Foto 4-75,65a. Lõigu lõpus on värske raiesmik.



Foto 4-75,65b. Vaade Pärnu suunas.

Teelõik 4-76,20

Maantee: 4 Tallinn-Pärnu-Ikla (E67) Km: 75,8–76,6 Jõeääre III/Konuvere Pikkus: 800 m	
Piirkiirus: 90 km/h	Liiklussagedus: 7036 sõidukit ööpäevas
Tee laius Sõiduradade arv: 1+1 Aeglustus/kiirendusrajad: ei Muud laiendused: ei Paralleelsed teed: ei	Nähtavus Kurvide arv: lauge vasakkurv Vaatevälja piiratus: üldiselt nähtavus hea, paremal rohumaa servas puud suht tee lähedal, sisekurvis võsa Valgustus: ei
Ristmikud Ei ole, vana maantee paremalt pärast lõigu lõppu	
Loomi takistavad elemendid Lõigu lõpus pörkepiirded mõlemal pool oja juures.	
Loomi suunavad elemendid Oja, metsaservad, sihid, vana maantee pärast lõigu lõppu, Vigala jõgi lõigust lõunas.	
Elupaigad Algul paremal mets (soine segamets), vasakul raiesmik. Keskel paremal rohumaa, tee ääres niidetud, taga hooldamata. Oja koha peal mets mõlemal pool (kask, mänd, kuusk, haab, lõpus vasakul hooldatud rohumaa. Oja kaldad soised. Pärast oja vasakul ka rohumaa.	
Kõige olulisem sihtliik/-liigid piirkonnas: metskits, põder	
Piirkonna maakasutuse perspektiiv Rohevõrgustiku koridor lõpeb lõigu keskel km 76,2, kuigi oja võiks sees olla.	
Tee arendamise perspektiiv Hetkel projektidega kaetud ei ole, liikluskoormuse kasvades on kogu <i>Via Baltica</i> planeeritud ehitada 2+2 maanteeks, trass ei muutu.	
Ulukiinfo Loomi suunavad rohumaa servad ja oja. Elupaik sobib väga hästi kõigile sõralistele.	
Ulukiõnnetuste arv lõigul: 1 metskits, 5 põtra	
Meetmed ulukiohu vähendamiseks: Käsitleda koos kahe eelneva lõiguga, vt 4-75,30.	
Lahendus 1: vt 4-75,30	Maksumus:
Lahendus 2: vt 4-75,30	Maksumus:

Lahenduste skeeme ja ulukidiagrammi vt 4-75,30 alt.



Foto 4-76,20a. Lõigust paremale jääb rohumaad.



Foto 4-76,20b. Vaade lõigu algusest Pärnu suunas.



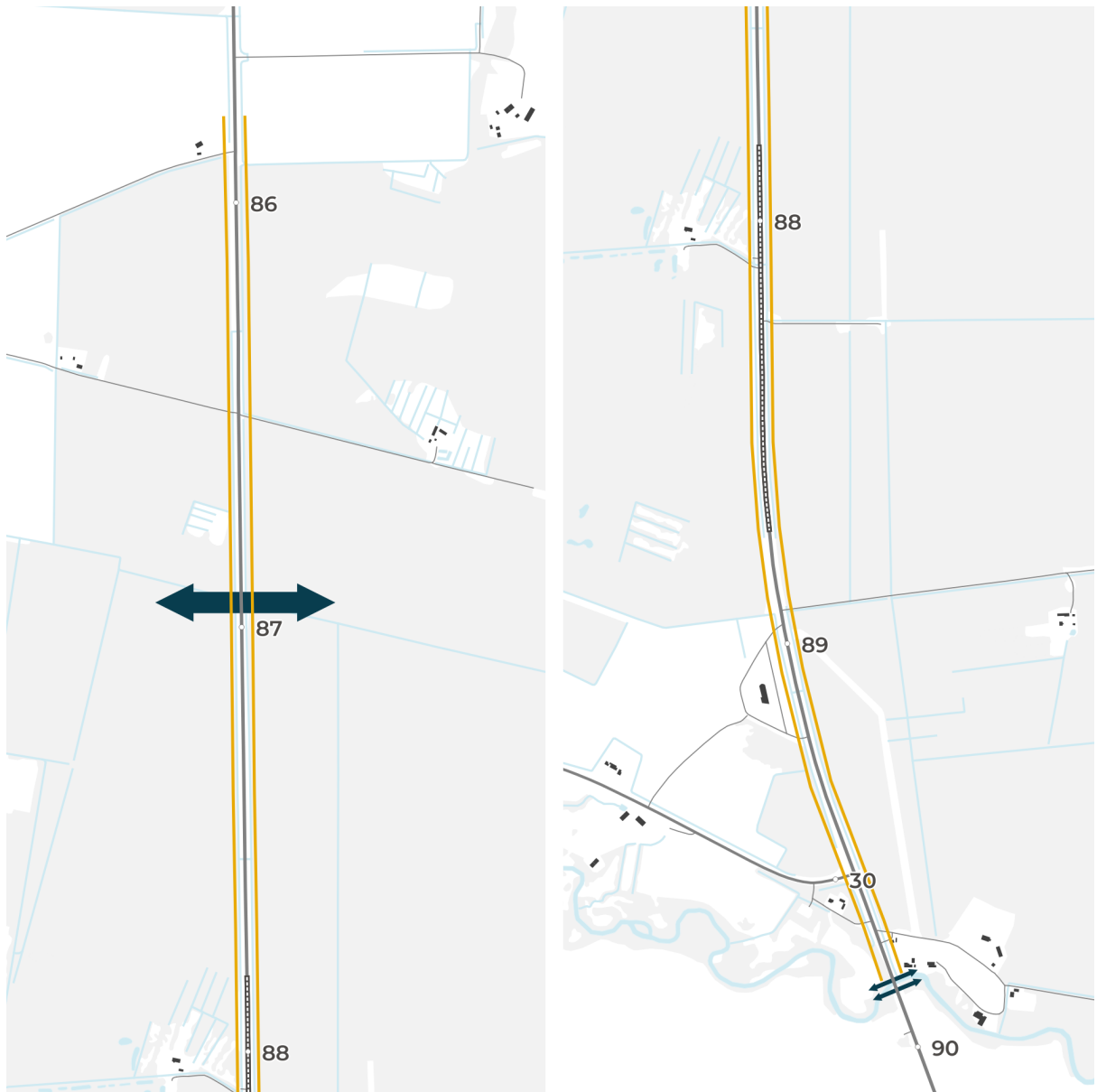
Foto 4-76,20c. Vaade lõigu lõpust Tallinna suunas.



Foto 4-76,20d. Konuvere sild Vigala jõel pärast lõigu lõppu.

Teelõik 4-88,25

Maantee: 4 Tallinn-Pärnu-Ikla (E67) Km: 87,8–88,7 Kivi-Vigala, Jädivere Pikkus: 900 m	
Piirkiirus: 90 km/h	Liiklussagedus: 6500 sõidukit ööpäevas
Tee laius Sõiduradade arv: 1+1 Aeglustus/kiirendusrajad: ei Muud laiendused: ei Paralleelsed teed: ei	Nähtavus Kurvide arv: lauge vasakurv lõpus Vaatevälja piiratus: alguses hea, edasi kohati mets teele suht lähedal. Valgustus: ei
Ristmikud Lõigu alguse pool väike tee paremale Uueuustalu juurde, veidi edasi vasakule metsa vahele. Pärast lõigu lõppu vasakule väike tee, paremal parkla ja Olerexi tankla.	
Loomi takistavad elemendid Kraavikaldad suhteliselt järsud. Uueuustalu talu paremal lõigu alguses (metsa taga).	
Loomi suunavad elemendid Ristuvad väikesed teed. Pärast lõigu lõppu Silla-Jädivere tee ja Enge jõgi.	
Elupaigad Vasakul väga suured metsaalad, paremal keskmine metsariba maantee ja Kivi-Vigala vahel. Lõik kogu ulatuses metsa vahel. Algul vasakul raiesmik, paremal noor kaasik lisanditega. Edasi maapind tõuseb veidi, segamets mänd, kask, kuusk. Paremal veel mõned raiesmikud.	
Kõige olulisem sihtliik/-liigid piirkonnas: põder	
Piirkonna maakasutuse perspektiiv Vasakul suur rohevõrgustiku tuumala (paremale jäävad metsad on looduslikult selle tuumala osa).	
Tee arendamise perspektiiv: Tallinn-Pärnu-Ikla km 77,7–88,7 Konuveri-Jädivere lõigu põhiprojekt (2+1 möödasõidualad) – ulukiuuring (Rewild OÜ).	
Ulukiinfo Kindlaid radu ei ole näha. Elupaik sobib kõigile sõralistele, eriti hästi põdrale.	
Ulukiõnnetuste arv lõigul: 4 metskitse, 3 põtra, 1 metssiga	
Meetmed ulukiohu vähendamiseks Teest läänes olev metsariba ahvatleb teed ületama, ilmselt piisavalt suur, et pakkuda toitu ja varju, kuigi edasi tuleb asustatud ala. Metsaala tarastada ja teha eritasandiline läbipääs või tagada hea nähtavus ja piirata kurvist jõeni kiirust.	
Lahendus 1: Suurulukitunnel km 87; aiad km 85,8–89,8 (Enge jõeni); Enge jõe äärde kallasrajad väikeulukitele.	Maksumus (2+1): Aiad 15 €/jm x 8000 = 120 000 € Silla ümberehitus 300 000 € Tunnel 1 500 000 € Uus mulle + katend 1 200 000 €/km x 0,8 = 960 000 € Kokku: 2 880 000 €
Lahendus 2: Tagada hea nähtavus km 85,8–90; programmeeritav kiirusepiirang km 88–90 (kurvist jõeni); Enge jõe äärde kallasrajad väikeulukitele.	Maksumus: Silla ümberehitus 300 000 € Vaadete avamine 10 000 €/km x 4 = 40 000 € Programmeeritavad märgid 50 000 € Kokku: 390 000 €



4-88,25 lahendus 1 skeem, vt leppemärkide seletust lk 34.



4-88,25 lahendus 2 skeem, vt leppemärkide seletust lk 34.

4-88,25

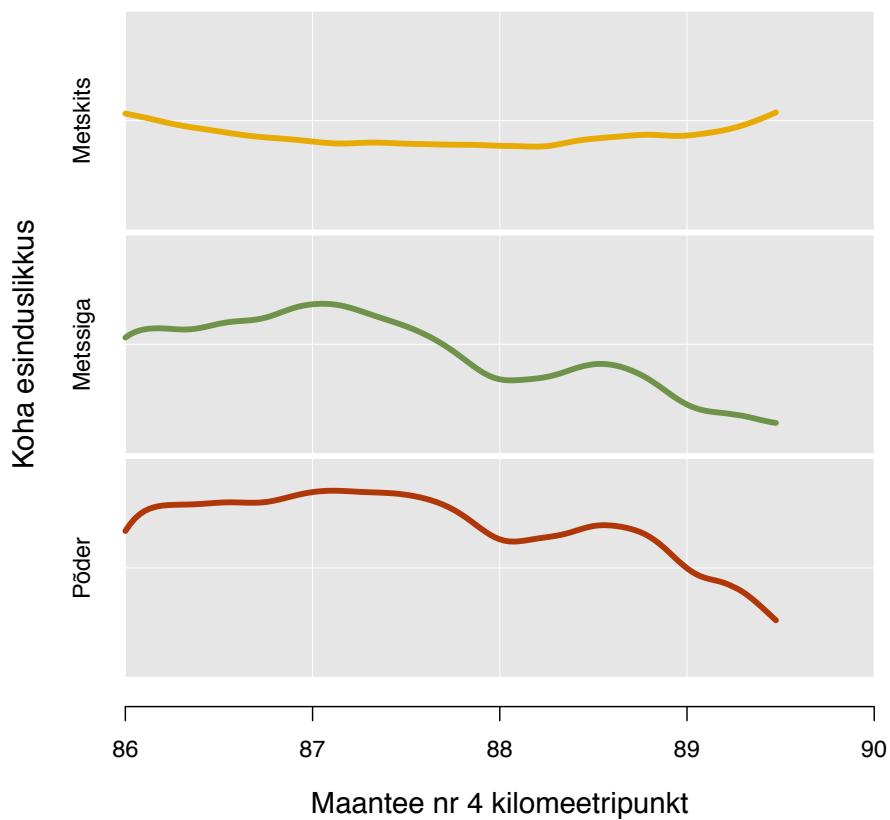


Foto 4-88,25a. Vaade lõigu algusest Pärnu suunas.

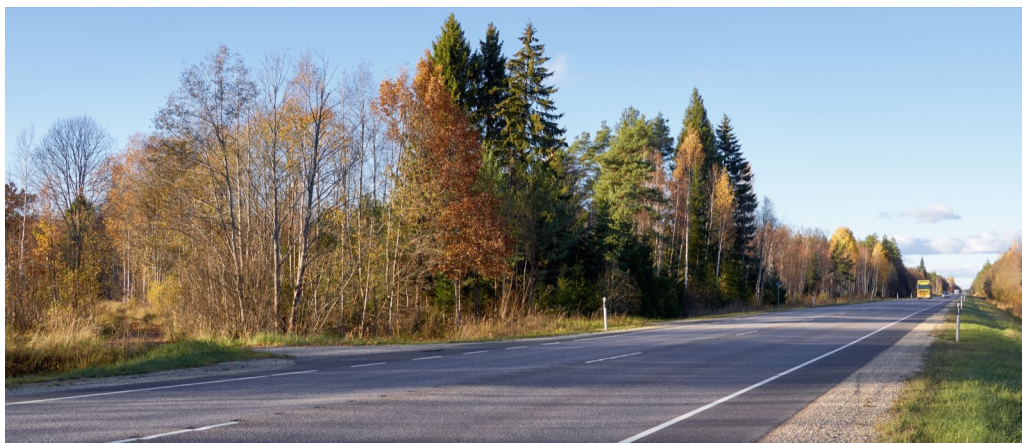


Foto 4-88,25b. Ristuvad väikesed teed suunavad loomi teele.



Foto 4-88,25c. Vaade lõigu lõpust Tallinna suunas.

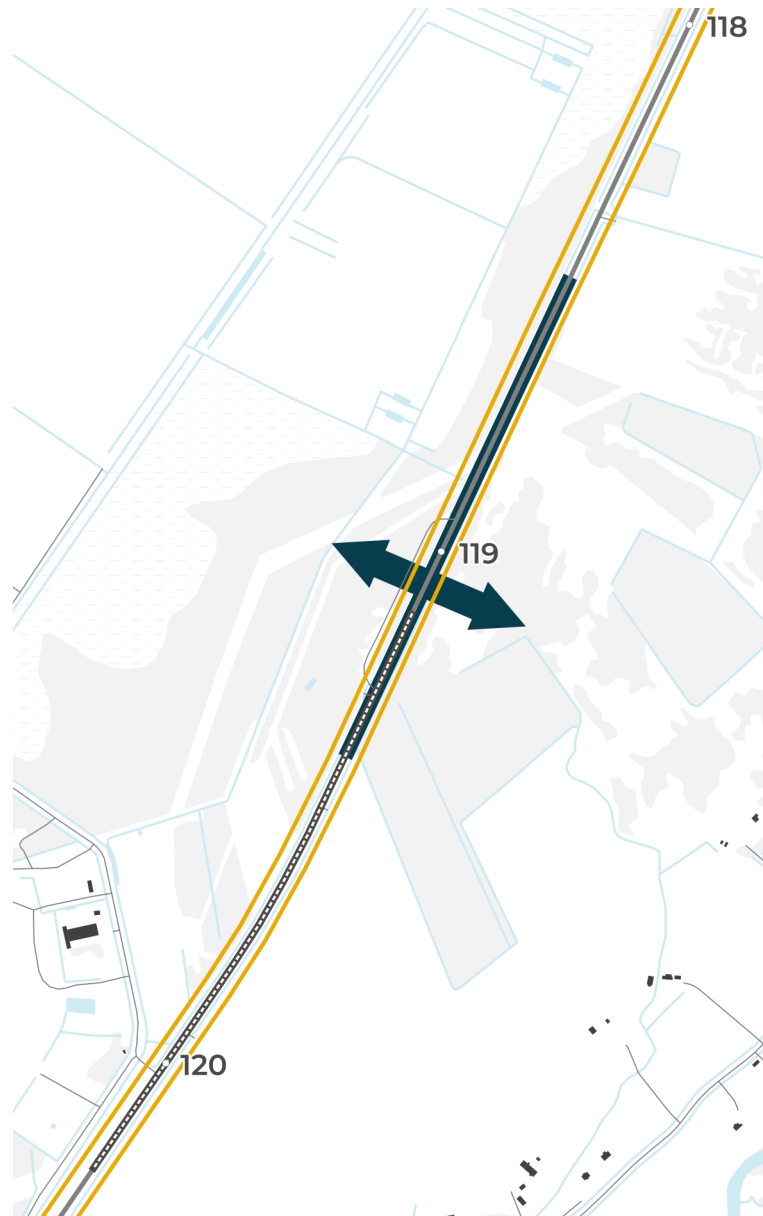


Foto 4-88,25d. Sild üle Enge jõe Jädiveres, kallasrajad puuduvad.

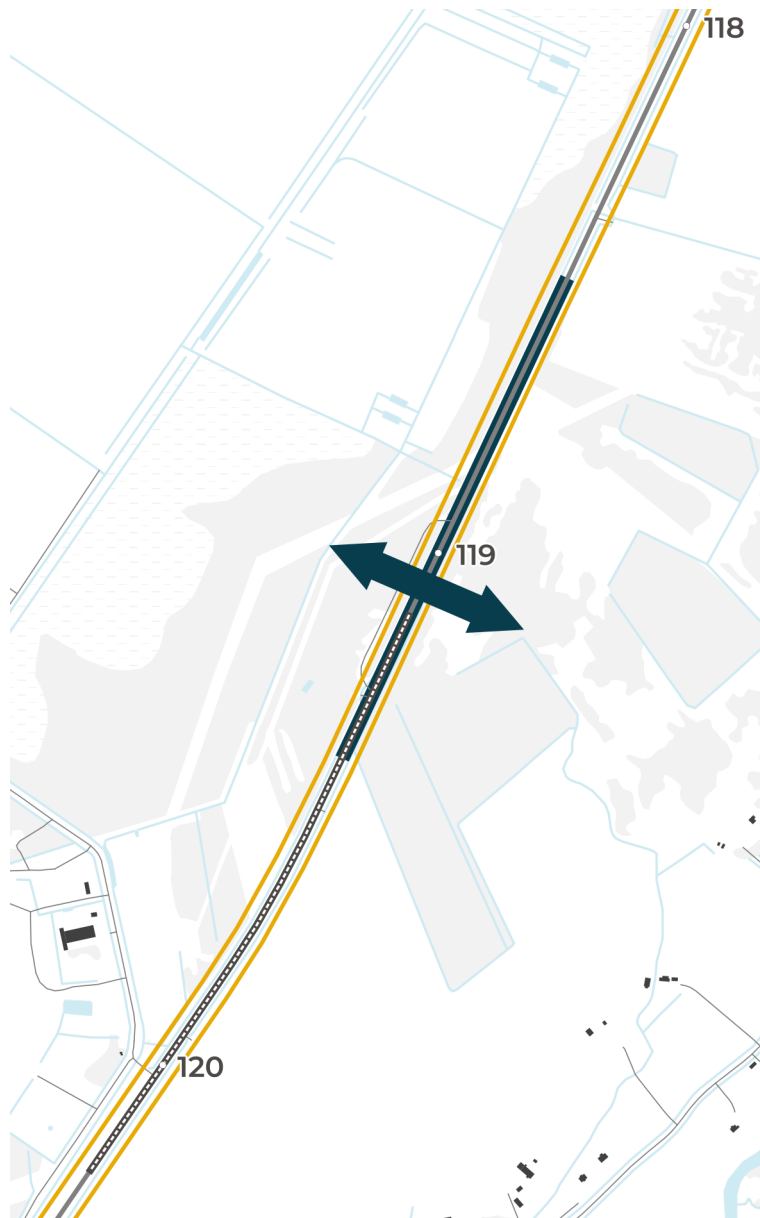
Teelõik 4-119,65

Maantee: 4 Tallinn-Pärnu-Ikla (E67) Km: 119,1–120,2 Nurme Pikkus: 1100 m	
Piirkiirus: 90 km/h	Liiklussagedus: 8570 sõidukit ööpäevas
Tee laius Sõiduradade arv: 1+1 Aeglustus/kiirendusrajad: ei Muud laiendused: ei Paralleelsed teed: väike tee paremal lõigu alguses	Nähtavus Kurvide arv: lauge paremale Vaatevälja piiratus: kurv, puuderead teeservades, teetamm Valgustus: ei
Ristmikud Lõigu algul paremale väike tee metsa sisse. Lõigu lõpus paremale tööstusalale.	
Loomi takistavad elemendid Puuderead mõlemal pool teed lõigu teises pooles (kask, paju). Lõigu lõpus paremal Nurme turbatööstus.	
Loomi suunavad elemendid Metsaserv vasakul lõigu alguses. Nurme raba serv. Enne lõigu algust elektriliini siht. Sauga jõgi.	
Elupaigad Algus rohkem metsa vahel, soine segamets ja võsa (kask, paju, mänd). Mõlemal pool raiutud ka. lõpus vasakul avamaastik (rohumaad), tee ääres puud. Paremal Nurme raba serv peaaegu vastu teed, kaugemal turbaväljad.	
Kõige olulisem sihtliik/-liigid piirkonnas: põder, metskits	
Piirkonna maakasutuse perspektiiv Rohekoridor on joonistatud mööda Sauga jõge ja ühendus sellega antud lõigust põhja poolt km 117. Samas lõigu alguses on koht, kus loomad realselt teed ületavad, kuna mets mõlemal pool. Üldiselt piirkond üsna lage.	
Tee arendamise perspektiiv Tallinn-Pärnu-Ikla km 92,6–120,6 Libatse-Nurme lõigu põhiprojekt (1 kl maantee? 2+1 maantee?) – ulukiuring (Skepast&Puhkim).	
Ulukiinfo Rohkem ületavad loomad teed metsa ja rohumaal piiril km 119,4. Üldiselt väga hea metskitse elupaik, põdrale sobib ka.	
Ulukiõnnetuste arv lõigul: 8 metskitse, 5 põtra, 1 metssiga	
Meetmed ulukiohu vähendamiseks Tihe asustus. Raba serv tarastada ja teha piirkonda loomadele eritasandiline ülepääs.	
Lahendus 1: Tunnel km 118,5–119,4; aiad km 117–120,5.	Maksumus (2+1): Aiad 15 €/jm x 7000 = 105 000 € Tunnel 1 500 000 € Uus mulle + katend 1 200 000 €/km x 0,8 = 960 000 € Kokku: 2 565 000 €

<p>Lahendus 2: Ökodukt km 118,5–119,4; aiad km 117–120,5.</p>	<p>Maksumus (2+1): Aiad $15 \text{ €/jm} \times 7000 = 105\,000 \text{ €}$ Ökodukt $1\,600\,000 \text{ €}$ Uus mulle + katend $1\,200\,000 \text{ €/km} \times 0,7 = 840\,000 \text{ €}$ Kokku: $2\,545\,000 \text{ €}$</p>
--	--



4-119,65 lahendus 1 skeem, vt leppemärkide seletust lk 34.



4-119,65 lahendus 2 skeem, vt leppemärkide seletust lk 34.

4-119,65

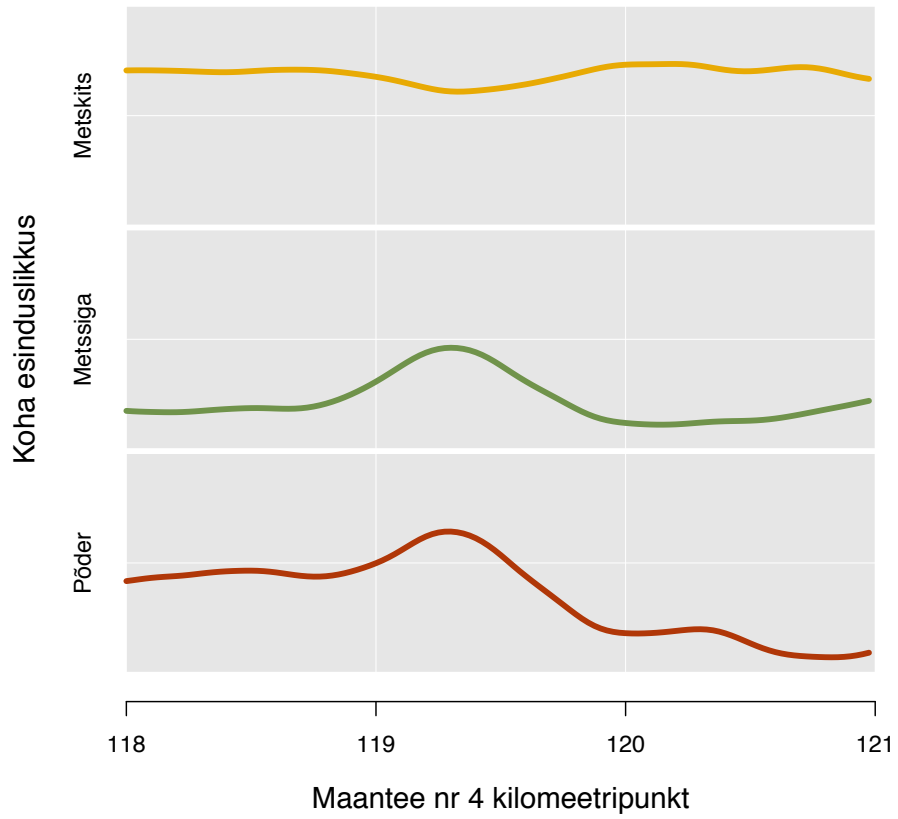


Foto 4-119,65a. Vaade läänesuunas teelõigu põhjaotsas.



Foto 4-119,65b. Vaade lõunasuunas teelõigu põhjaotsas.



Foto 4-119,65c. Vaade Nurme turbatööstuse ristmikust Tallinna suunas.