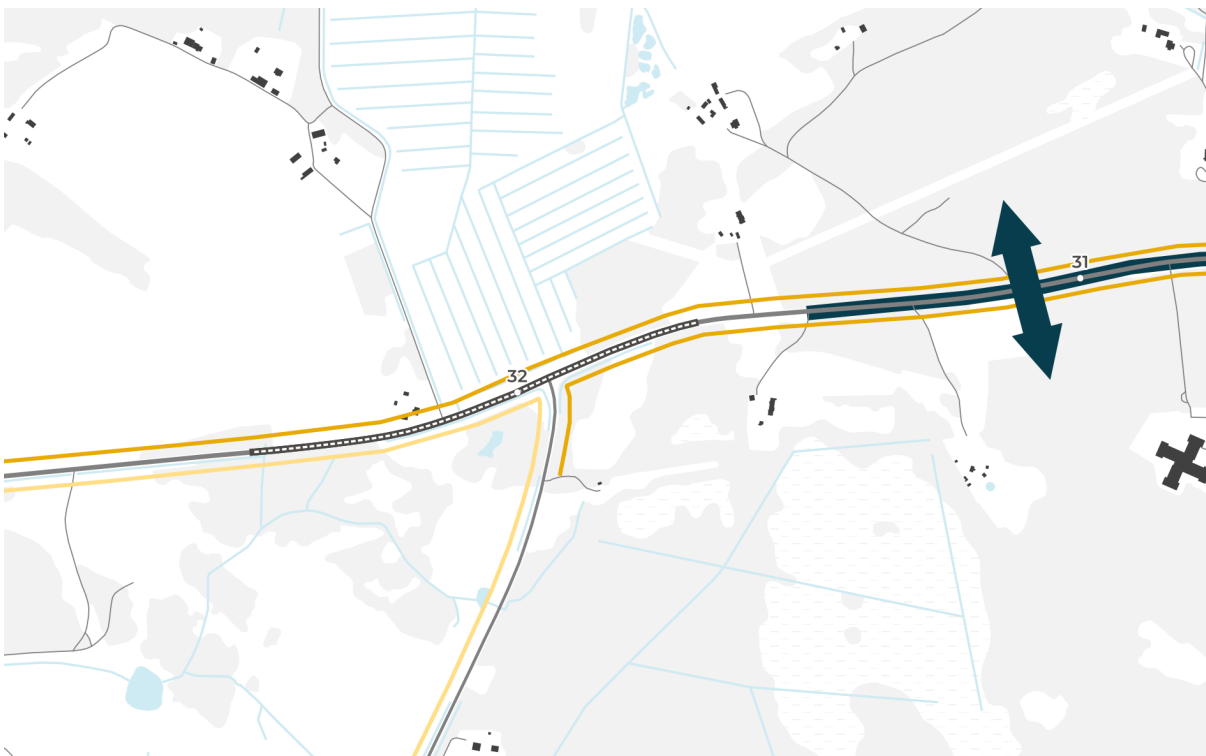


Teelõik 8-32,00

| | |
|--|--|
| Maantee: 8 Tallinn-Paldiski (E265) Km: 31,6–32,4 Niitvälja Pikkus: 800 m | |
| Piirkiirus: 90 km/h | Liiklussagedus: 6354 sõidukit ööpäevas |
| Tee laius Sõiduradade arv: 1+1 Aeglustus/kiirendusrajad: jah Muud laiendused: bussipeatus Paralleelsed teed: ei | Nähtavus Kurvide arv: 2 (S-kurv vasakule, paremale) Vaatevälja piiratus: kurvid Valgustus: ei |
| Ristmikud Suur Niitvälja ristmik lõigu keskel vasakule. | |
| Loomi takistavad elemendid Niitvälja golfikeskuse aed ristmikust edasi vasakul, teest alla 10 m. Paremalt pärast ristmikku Herkeli talu. | |
| Loomi suunavad elemendid Kõrgepingeliinid, ristmik, metsatukad, metsaservad, enne lõigu algust seljandik. | |
| Elupaigad Mosaiikne metskitse elupaik. Lõigu alguses paepealne mets mõlemal pool teed: mänd, kask, saar, lepp, vahepeal söötis rohumaa lapid. Lõigu lõpus paremal noorte mändidega osaliselt söötis rohumaa, vasakul golfikeskuse territoorium (mets ja põõsad aia sees), lõpus metsatukk (mänd, saar, lepp jt). | |
| Kõige olulisem sihtliik/-liigid piirkonnas: metskits, metssiga | |
| Piirkonna maakasutuse perspektiiv Rohekoridor on märgitud enne lõigu algust. | |
| Tee arendamise perspektiiv Hetkel projektidega kaetud ei ole. | |
| Ulukiinfo Loomad ületavad teed peamiselt rohekoridori piirkonnas, kuid ilmselt liiguvad loomad ka vahetult Niitvälja ristmiku kõrvalt. Väga hea elupaik metskitsede jaoks. Põdrad ja metssead elavad peamiselt ristmikust kagusse jäävates niisketes metsades. | |
| Ulukiõnnetuste arv lõigul: 3 metskitse, 2 põtra, 6 metssiga | |
| Meetmed ulukiohu vähendamiseks: Ristmikust Keila poole peaks kindlasti mingi loomade ülepääsu variandi tekitama. Ristmiku piirkonnas piirata kiirust, kuna nähtavus halb. Suur osa õnnetusi on toimunud Niitvälja golfikeskuse aiaga piiratud territooriumi kõrval. Loomad jäävad aia taha lõksu. | |
| Lahendus 1: Ristmiku piirkonda rajada aiad mõlemale poole teed kokku ca 2 km, et loomad ei jääks golfikeskuse aia taha lõksu + Keila poole samatasandiline loomade ülepääs loomasensorite ja interaktiivse kiirusepiiranguga. | Maksumus: Aiad 15 €/jm x 4000 = 60 000 € Loomafoori süsteem 250 000 € Kokku: 310 000 € |
| Lahendus 2: Ökodukt või suurulikutunnel ca 1 km ulatuses Keila poole + aiad 2-3 km. | Maksumus: Aiad 15 €/jm x 6000 = 90 000 € Ökodukt 1 000 000 € Uus mulle + katend 600 000 €/km x 0,7 = 420 000 € Kokku: 1 510 000 € |



8-32,00 lahendus 1 skeem, vt leppemärkide seletust lk 34.



8-32,00 lahendus 2 skeem, vt leppemärkide seletust lk 34.

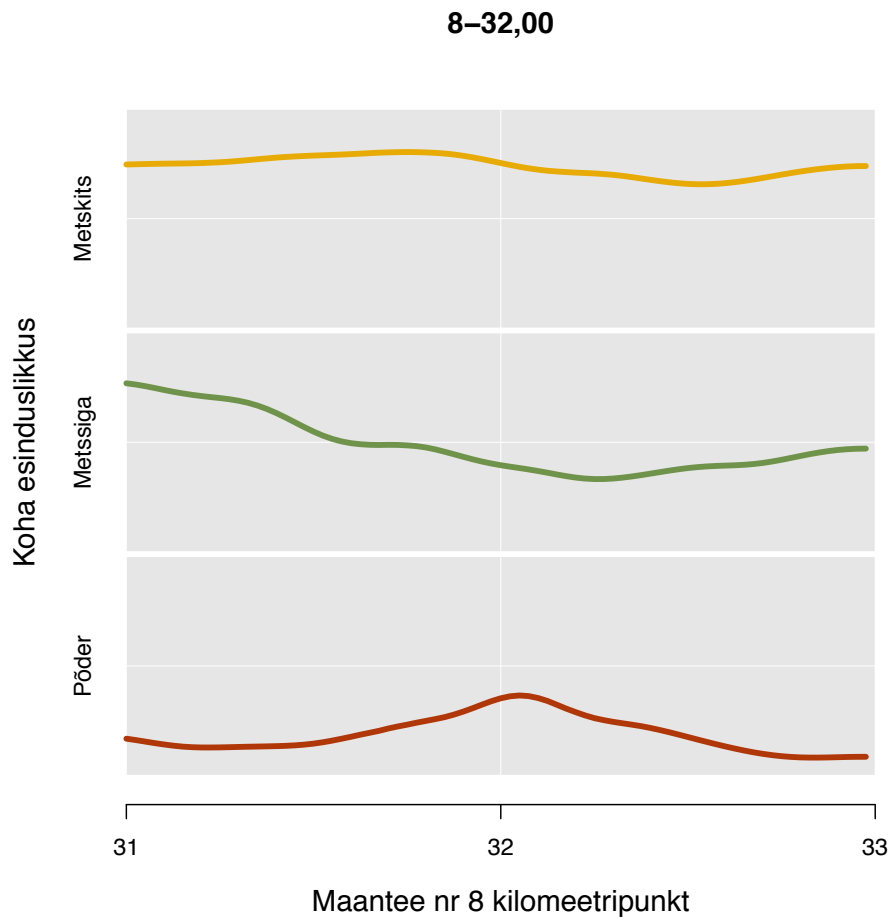


Foto 8-32,00a. Vaade põhja suunas. Väike külatee on metsa vahel ulukeid suunav maastikuelement.



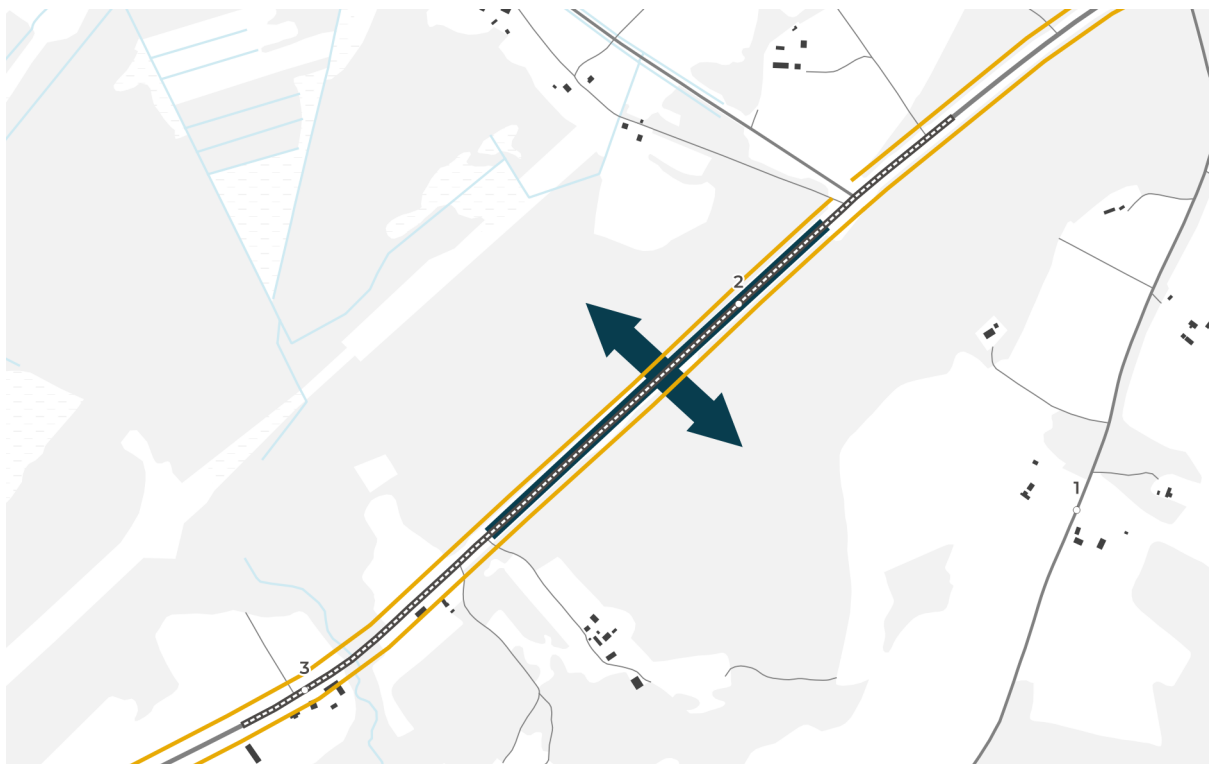
Foto 8-32,00b. Lõigu keskel on suur Niitvälja ristmik ja bussipeatus.



Foto 8-32,00c. Niitvälja golfikeskuse aed jätab loomad tee äärde lõksu.

Teelõik 9-2,30

| | |
|--|---|
| Maantee: 9 Ääsmäe-Haapsalu Km: 1,5–3,1 Pällu Pikkus: 1600 m | |
| Piirkiirus: 90 km/h | Liiklussagedus: 7164 sõidukit ööpäevas |
| Tee laius Sõiduradade arv: 1+1 Aeglustus/kiirendusrajad: ristmikul Muud laiendused: ei Paralleelsed teed: ei | Nähtavus Kurvide arv: lõpus paremale Vaatevälja piiratus: mets kohe tee ääres, reljeef Valgustus: ei |
| Ristmikud Algul väike tee paremale, edasi suur tee paremale Keila poole, lõigu lõpus vasakule majade juurde teed. | |
| Takistavad elemendid Olulisi takistusi ei ole. Lõigu lõpus vasakul majad. | |
| Loomi suunavad elemendid Väikesed teed, seljandikud, Ääsmäe liiklussõlm. | |
| Elupaigad Mets (viljakas segamets: kuusk, kask, haab, sarapuu, paju) vahetult tee ääres suures ulatuses, raiesmikud algul paremal, Keila ristmiku vastas vasakul. | |
| Kõige olulisem sihtliik/-liigid piirkonnas: metskits, metssiga | |
| Piirkonna maakasutuse perspektiiv Rohevõrgustikku antud koha peale hetkel kavandatud ei ole, kuigi ulukitele sobivad elupaigad. Lähim rohevõrgustiku koridor km 4,4–5,4. | |
| Tee arendamise perspektiiv Hetkel projektidega kaetud ei ole. | |
| Ulukiinfo Põhiline loomade teeületusala on km 2–2,5. Lõigu ümbrus on kogu ulatuses väga hea metskitsele ja metsseale, põdrale sobib eelkõige lõigu teine pool. | |
| Meetmed ulukiohu vähendamiseks Piirkonda rajada eritasandiline ulukite läbipääs. Kui see on võimatu siis interaktiivsed hoiatusmärgid koos kiiruse piiramisega. Probleemiks piiratud nähtavus. | |
| Lahendus 1: Suurulukitunnel pärast Keila ristmikku + aiad ca 2,5 km | Maksumus: Aiad 15 €/jm x 5000 = 75 000 € Tunnel 1 000 000 € Uus mulle + katend 600 000 €/km x 0,8 = 480 000 € Kokku: 1 555 000 € |
| Lahendus 2: Interaktiivsed hoiatusmärgid koos kiirusepiiranguga ja loomasensordid. | Maksumus: Loomafoori süsteem 250 000 € Kokku: 250 000 € |



9-2,30 lahendus 1 skeem, vt leppemärkide seletust lk 34.



9-2,30 lahendus 2 skeem, vt leppemärkide seletust lk 34.



Foto 9-2,30a. Lõiku ümbritsevad segametsad ja raiesmikud.



Foto 9-2,30b. Mets on kohati päris teeni välja ja piirab nähtavust.



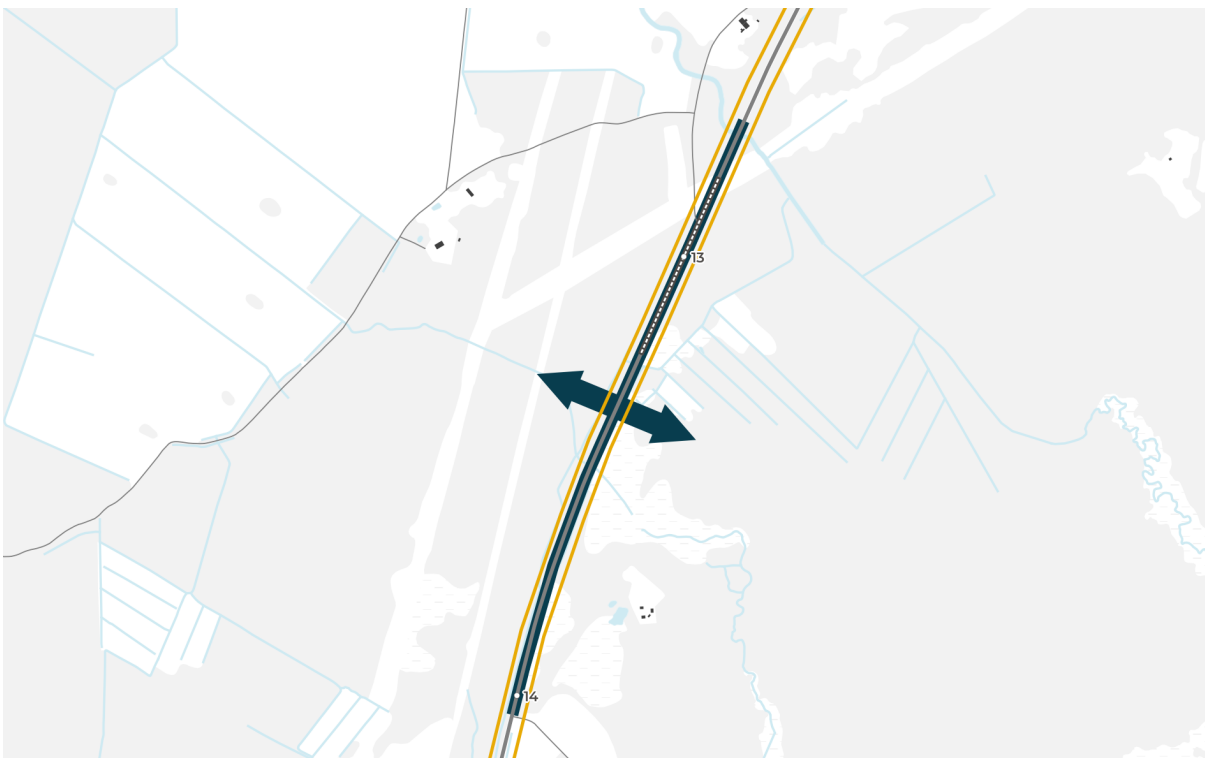
Foto 9-2,30c. Vaade Haapsalu suunas lõigu lõpust.

Teelõik 9-13,00

| | |
|--|--|
| Maantee: 9 Ääsmäe-Haapsalu Km: 12,8–13,2 Hingu Pikkus: 400 m | |
| Piirkiirus: 90 km/h | Liiklussagedus: 5580 sõidukit ööpäevas |
| Tee laius Sõiduradade arv: 1+1 Aeglustus/kiirendusrajad: ei Muud laiendused: ei Paralleelsed teed: ei | Nähtavus Kurvide arv: 0 Vaatevälja piiratus: mets tee lähedal (5 m) Valgustus: ei |
| Ristmikud Parevalt tuleb vana maantee. | |
| Takistavad elemendid Teetamm kuni 2m kõrge, järsk. | |
| Loomi suunavad elemendid Enne lõigu algust Hingu oja, lõigu alguses kõrgepingeliini siht, vana maantee. | |
| Elupaigad Soine segamets kask, kuusk, lepp, paju, haab, mänd; raiesmik lõigu algul vasakul, lõpus paremal. Lõigu lõpus vasakul madal soo laigud. | |
| Kõige olulisem sihtliik/-liigid piirkonnas: põder | |
| Piirkonna maakasutuse perspektiiv Rohevõrgustiku tuumala piiril. | |
| Tee arendamise perspektiiv Hetkel projektidega kaetud ei ole. | |
| Ulukiinfo Väga hea elupaik kõigile sõralistele. Teed ületavad peamiselt lõigu esimeses pooles. | |
| Ulukiõnnetuste arv lõigul: 2 metskitse, 2 põtra, 1 metssiga | |
| Meetmed ulukiohu vähendamiseks Piirkonda võiks teha ökodukti, aga vähemalt interaktiivsed märgid. | |
| Lahendus 1: Ulukihoiatussüsteem interaktiivsete märkidega ja vaadete avamine | Maksumus: Loomafoori süsteem 250 000 € Vaadete avamine 10 000 €/km x 1,5 = 15 000 € Kokku: 265 000 € |
| Lahendus 2: Piirkonda rajada suurulukitunnel + aiad ca 5 km. | Maksumus: Aiad 15 €/jm x 10 000 = 150 000 € Tunnel 1 000 000 € Uus mulle + katend 600 000 €/km x 0,8 = 480 000 € Kokku: 1 630 000 € |



9-13,00 lahendus 1 skeem, vt leppemärkide seletust lk 34.



9-13,00 lahendus 2 skeem, vt leppemärkide seletust lk 34.

9–13,00

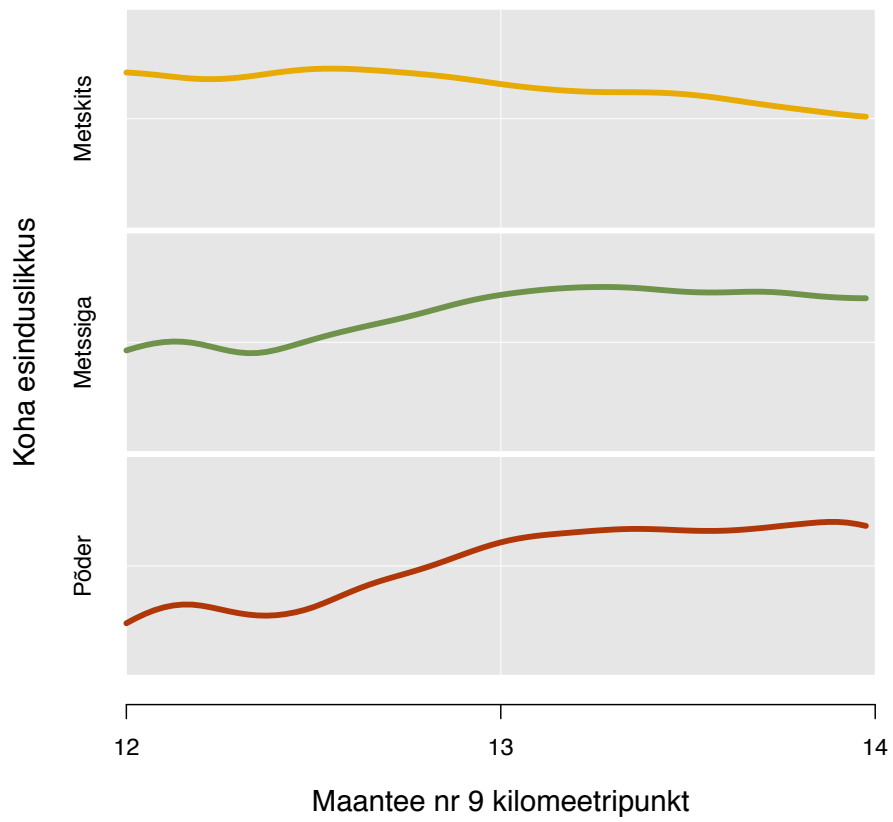




Foto 9-13,00a. Lõigu alguses ristub maanteega kõrgepingeliin.

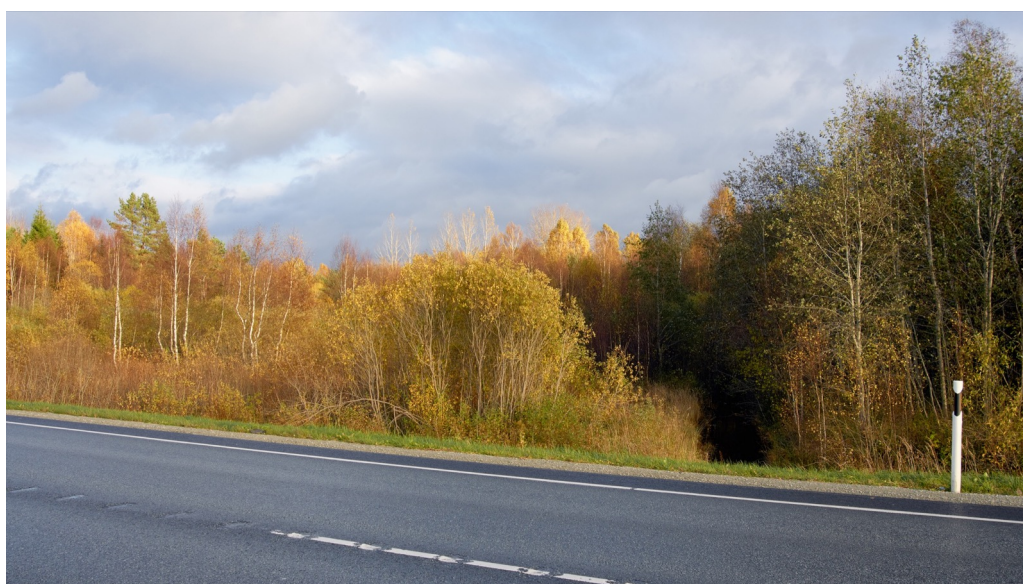


Foto 9-13,00b. Lõigu ümber on soised metsad.

Teelõik 11-17,15

| | |
|---|---|
| Maantee: 11 Tallinna ringtee (E265) Km: 16,8-17,5 Luigest idas Pikkus: 700 m | |
| Piirkiirus: 90/110 km/h | Liiklussagedus: 11 564 sõidukit ööpäevas |
| Tee laius Sõiduradade arv: 2+2 Aeglustus/kiirendusrajad: ei Muud laiendused: ei Paralleelsed teed: ei | Nähtavus Kurvide arv: lauge kurv vasakule Vaatevälja piiratus: pörkepiirded, teetamm Valgustus: ei |
| Ristmikud Ei ole. | |
| Loomi takistavad elemendid Pörkepiirded tee äärtes ja keskel. Jupike ulukiaeda. Lõigu lõpus algavad müratõkked. | |
| Loomi suunavad elemendid Metsariba (segamets) enne lõigu algust vasakult suundub metsaserva paremal, paremal kraavi ääres puude rida (kased). Elektriliin enne lõigu algust. Lõunast raba poolt tuleb siht (gaasitrass), mille vastas teisel pool teed on piirdekatkestus tõkkepuuga (metsasõidu teeots). Pärast lõigu lõppu on väikeulukitunnel. | |
| Elupaigad Segamets valdavalt (kuusk, haab, mänd, kask). Paremal pool raiesmikud. Väga mõnus elupaik. | |
| Kõige olulisem sihtliik/-liigid piirkonnas: metskits, põder | |
| Piirkonna maakasutuse perspektiiv Rohevõrgustikku selle koha peale märgitud ei ole. | |
| Tee arendamise perspektiiv Tallinna ringtee Kurna-Luige lõigu ehitus (2014). Tee on ehitatud neljarealiseks, pörkepiirded tee servades ja keskel. Ehitatud väikeulukite tunnel ja suunav tarastus. | |
| Ulukiinfo Metskitsed ja põdrad olid liikunud mõlemal pool teed. Neile hea elupaik kogu lõigu ümbruses, kuid ilmselt hoiavad rohkem Luiga asulast eemale (so ida poole). | |
| Ulukiõnnetuste arv lõigul: 6 metskitse, 3 põtra | |
| Meetmed ulukiohu vähendamiseks Siia võiks küll ühe eritasandilise ülepääsu teha. Roheala Ülemiste järvest lõuna suunas, jätkub teisel pool Ringteed. Loomad võivad hakata liikuma piki pörkepiirdeid tee peal. Jaanuaris 2018 oli aed väikeloomade tunneli suudme juures maha langenud takistades pääsu tunnelisse. Tunneli põhjas vesi. Lisaks oli tunnelist läbi sõitnud ATV. | |
| Lahendus 1: Ökodukt + aiad ca 2 km, pigem idapoolsesse otsa. | Maksumus: Aiad 15 €/jm x 4000 = 60 000 € Ökodukt 1 600 000 € Uus mulle + katend 1 600 000 €/km x 0,7 = 1 120 000 € Kokku: 2 780 000 € |

Lahendus 2: Suurulukitunnel + aiad ca 2 km,
pigem idapoolsesse otsa.

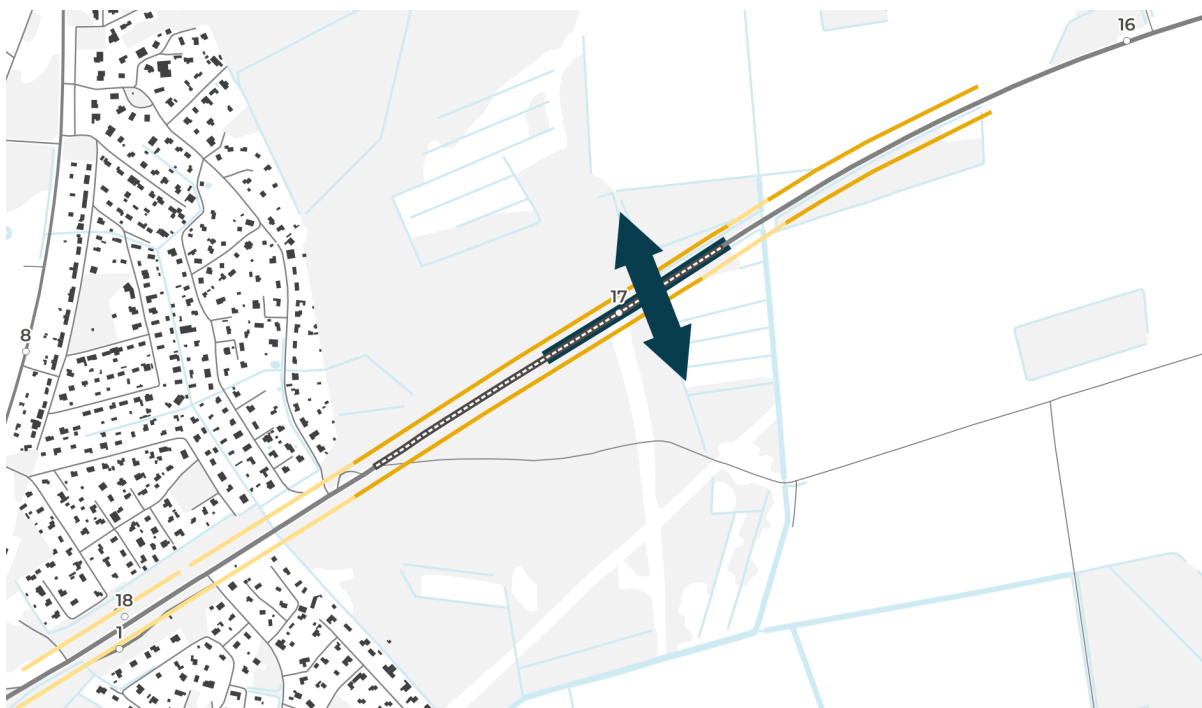
Maksumus:

Aiad 15 €/jm x 4000 = 60 000 €

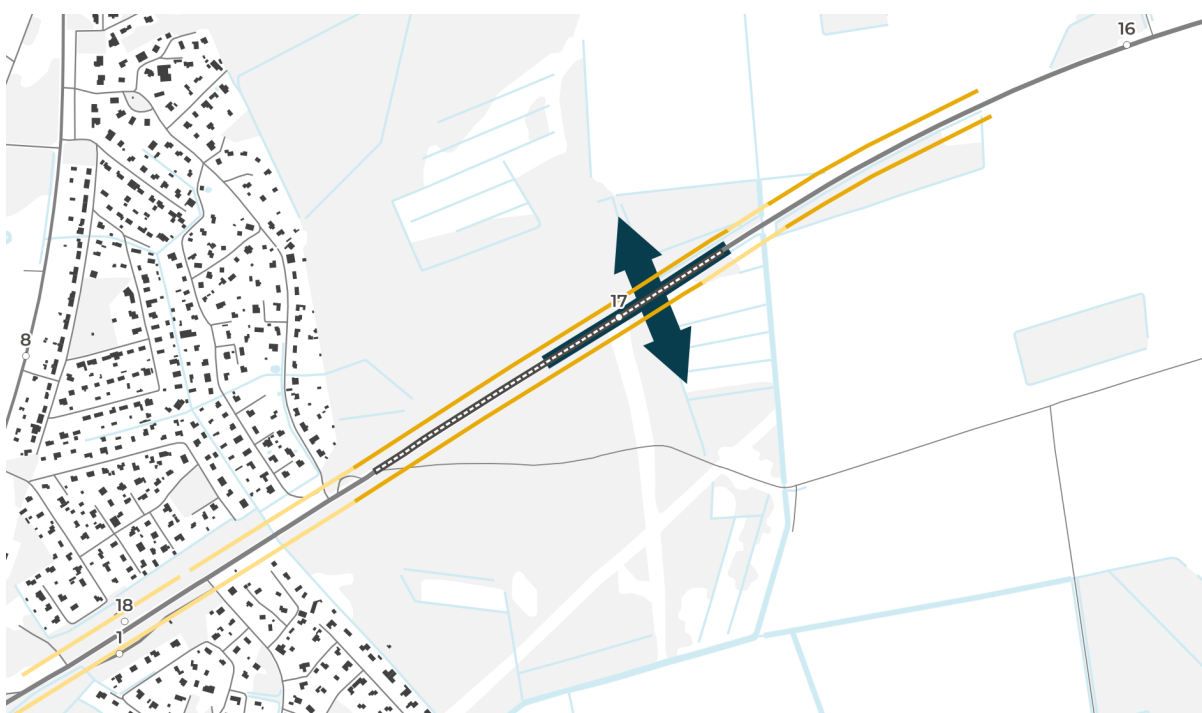
Tunnel 1 500 000 €

Uus mulle + katend 1 600 000 €/km x 0,8 =
1 280 000 €

Kokku: 2 840 000 €



11-17,15 lahendus 1 skeem, vt leppemärkide seletust lk 34.



11-17,15 lahendus 2 skeem, vt leppemärkide seletust lk 34.

11-17,15

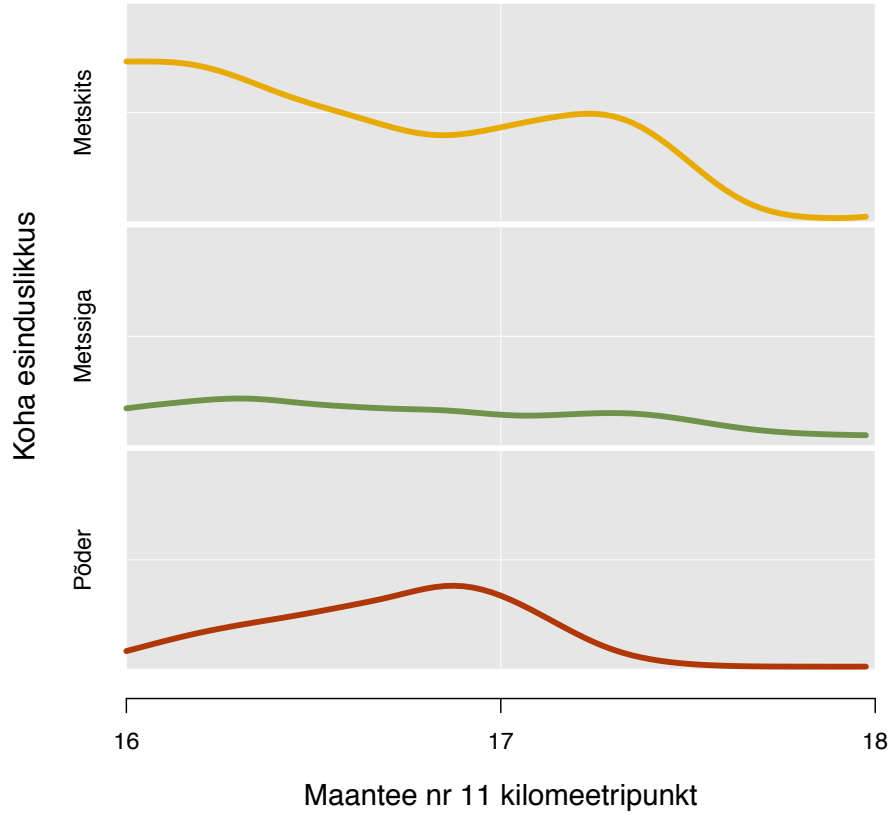


Foto 11-17,15a. Hukunud rebane Tallinna ringteel, umbes 100 m kaugusel väikeulukitunnelist.



Foto 11-17,15b. Lõiguga ristub gaasitrassi siht, mis suunab ulukeid.



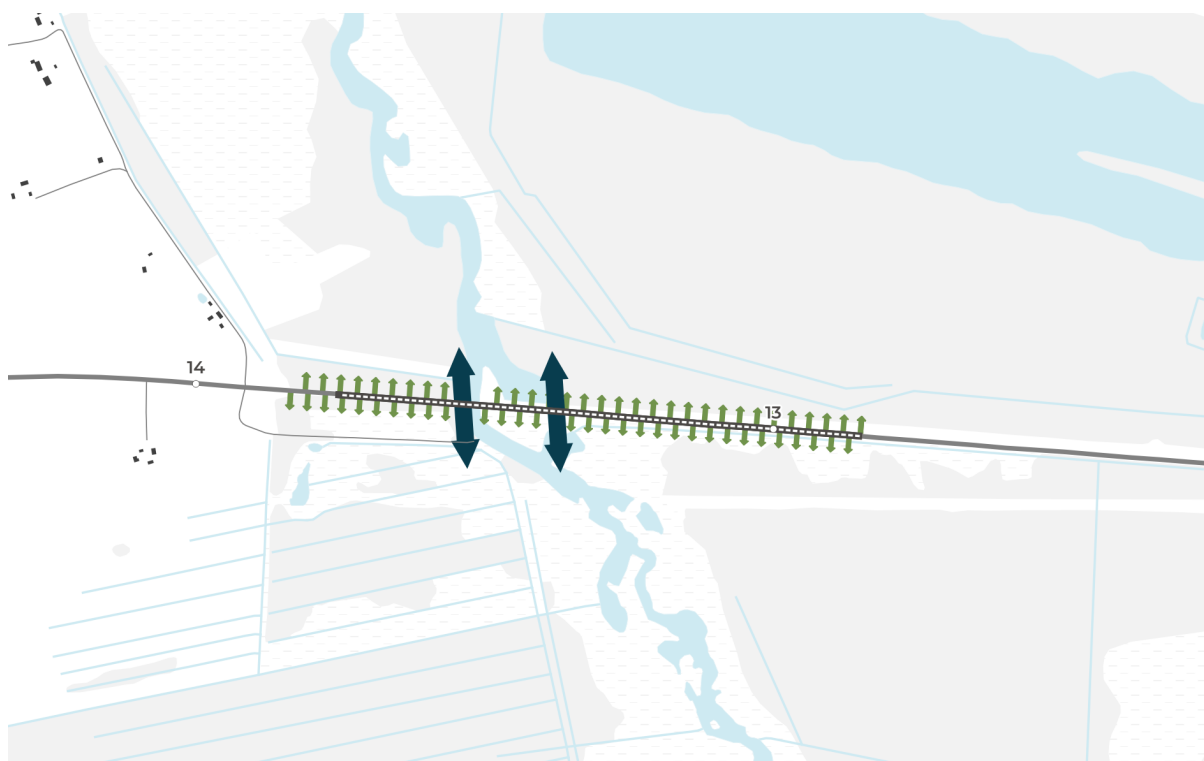
Foto 11-17,15c. Vaade lääne suunas teelõigu keskelt.

Teelõik 92-13,25

| | |
|--|--|
| Maantee: 92 Tartu - Viljandi - Kilingi-Nõmme Km: 12,8–13,7 Ulila Pikkus: 900 m | |
| Piirkiirus: 90 km/h | Liiklussagedus: 3839 sõidukit ööpäevas |
| Tee laius Sõiduradade arv:1+1 Aeglustus/kiirendusrajad: ei Muud laiendused: parkla jõe ääres Paralleelsed teed: ei | Nähtavus Kurvide arv: 0 Vaatevälja piiratus: Mets teest ca 10 m Valgustus: ei |
| Ristmikud Enne lõigu algiust paremale metsa sissesõit, teed edasi ei lähe. Pärast lõigu lõppu metsaservas mõlemale poole väikesed teed. | |
| Loomi takistavad elemendid Põrkepiirded lõigu lõpus, lõigu alguses ei ole. Tamm üpriski kõrge, ümber jõeäärne madal soo. Silla läheduses tamm 1,5-2m, lõigu algul laugem. | |
| Loomi suunavad elemendid Elva jõgi. Silla kõrgus 2-2,5 m, põder ilmselt läbi ei lähe. Kalamehed käivad. Paralleelsed kõrgepingeliinid teest veidi eemal. | |
| Elupaigad Algul soine segamets, jõe luhal soine (kased, pajud). Teest põhja pool turbaväljad. | |
| Kõige olulisem sihtliik/-liigid piirkonnas: põder, metssiga, poolveelised imetajad | |
| Piirkonna maakasutuse perspektiiv Lõunas Keeri-Karijärve kaitseala. Põhja pool teisel pool Ulila turbavälju Alam-Pedja kaitseala. Oluline rohekoridor, mis neid ühendab. | |
| Tee arendamise perspektiiv Hetkel projektidega kaetud ei ole. | |
| Ulukiinfo Väiksemad loomad saavad läbi ka silla alt, suurulukid mitte. Jõeluhad on heaks metssea elupaigaks, põder liigub enamasti ümbritsevates metsades ja metskitsed hoiavad rohkem kultuurmaastike poole. | |
| Ulukiõnnetuste arv lõigul: 5 metskitse, 5 põtra, 1 metssiga | |
| Meetmed ulukiohu vähendamiseks Elva jõe silla alune teha ulukitele paremini läbitavaks: pikem sild üle soise ala. Alternatiiv teha ülepeäs lõigu alguses metsa vahele. Liiklustihedus võimaldab samatasandilisi lahendusi. | |
| Lahendus 1: Vaadete avamine ja hoiatussüsteem (sensorid kiirusepiiranguga), aedu pole vaja. | Maksumus: Vaadete avamine 10 000 €/km x 1 = 10 000 € Loomafoori süsteem 250 000 € Kokku: 260 000 € |
| Lahendus 2: Kallasrajad silla alla suurulukitele, vaadete avamine. | Maksumus: Vaadete avamine 10 000 €/km x 1 = 10 000 € Silla ümberehitus 1 000 000 € Uus mulle + katend 600 000 €/km x 0,8 = 480 000 € Kokku: 1 490 000 € |



92-13,25 lahendus 1 skeem, vt leppemärkide seletust lk 34.



92-13,25 lahendus 2 skeem, vt leppemärkide seletust lk 34.

92–13,25

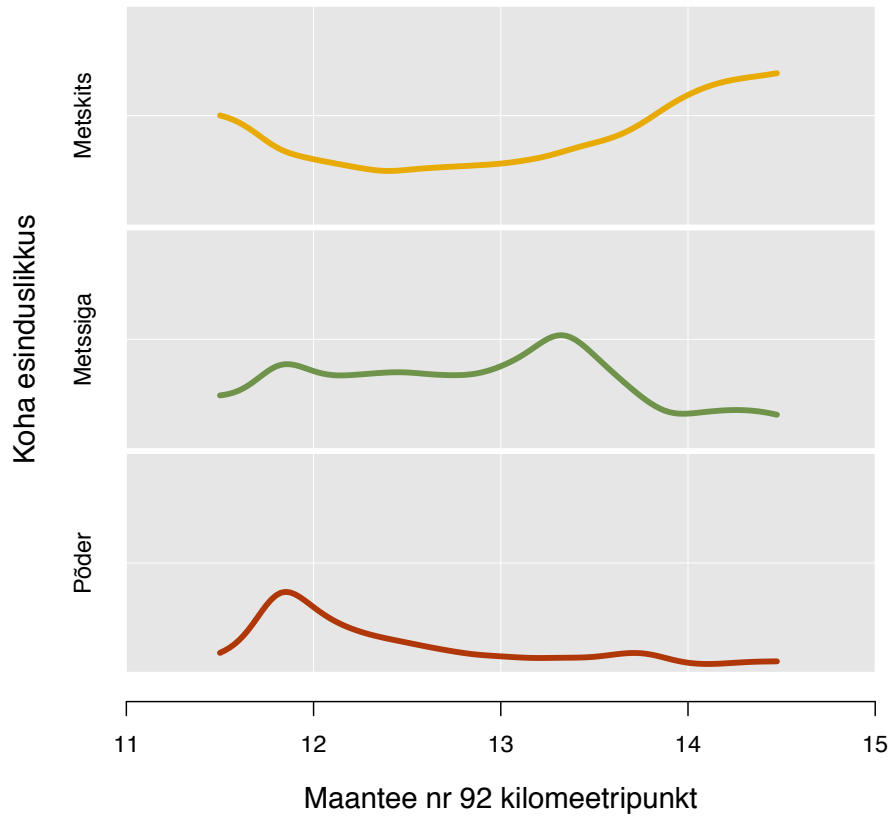


Foto 92-13,25a. Vaade lõigu algusest Viljandi suunas.



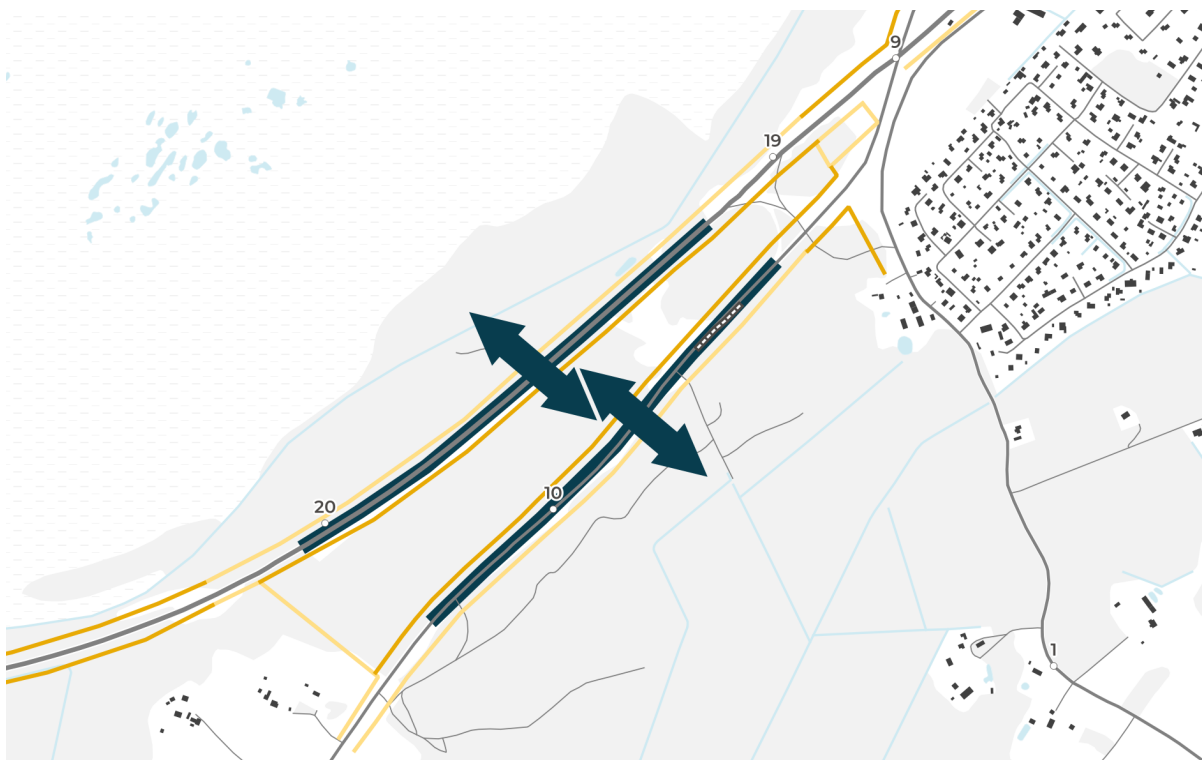
Foto 92-13,25b. Elva jõe silla alt suurulukid läbi ei mahu.



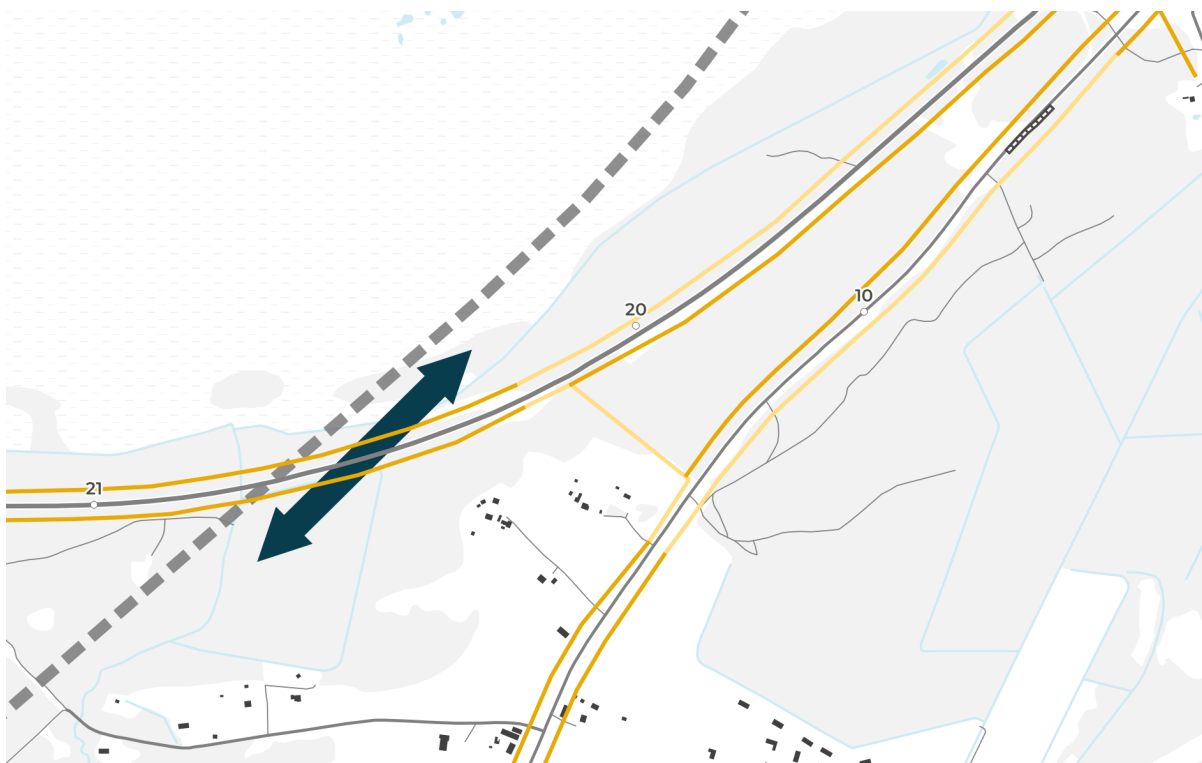
Foto 92-13,25c. Vaade Viljandi suunas teelõigu lõpust.

Teelõik 1181-9,60

| | |
|--|---|
| Maantee: 1181 (15) Tallinn-Rapla-Türi Km: 9,6–9,7 Luige liiklussõlm Pikkus: 100 m | |
| Piirkiirus: 90 km/h | Liiklussagedus: 8070 sõidukit ööpäevas |
| Tee laius Sõiduradade arv: 1+1 Aeglustus/kiirendusrajad: jah Muud laiendused: ei Paralleelsed teed: Tallinna ringtee | Nähtavus Kurvide arv: 0 Vaatevälja piiratus: paremal mets kohe tee ääres Valgustus: alguses |
| Ristmikud Pärast lõigu lõppu väike tee vasakule (aed ees). | |
| Loomi takistavad elemendid Vasakul ulukiaed 2 m kõrge. | |
| Loomi suunavad elemendid Lõigu lõpus teega risti elektriliin. Luige liiklussõlm. | |
| Elupaigad Lõik on metsa vahel (mänd, kask, kuusk), paremal pool Ringtee ja Rapla maantee vahel raiesmik. | |
| Kõige olulisem sihtliik/-liigid piirkonnas: metskits | |
| Piirkonna maakasutuse perspektiiv Lõigu lõpust algab rohekoridori ala. | |
| Tee arendamise perspektiiv Antud asukohas rajatud 2017. a ulukitara tee vasakule küljele. Parem külg Luige eritasandilise ristmiku tarastamisega lahendatud. Loomad pääsevad aiaotste ümbert tarastatud alale. Luige liiklussõlm välja ehitatud, osaliselt aedadega piiratud. Lisaks on lähipiirkonda kavas ehitada <i>Rail Baltic</i> ristumine Tallinna ringteega. | |
| Ulukiinfo Ulukid pääsevad teele ümber ulukiaia otste. Tallinna ringtee ja Rapla maantee vahele tekib loomade jaoks "kott". Samas ka värske raiesmik, mis meelitab metskitsi ja ka põtru toiduga. | |
| Ulukiõnnetuste arv lõigul: 1 metskits, 1 metssiga | |
| Meetmed ulukiohu vähendamiseks Lõiku käsitleda koos ümbritseva piirkonnaga ja arvestada ka teisi (sh kavandatavaid) infrastruktuuri objekte. Kaaluda ökodukti rajamist rohekoridori toimimiseks. | |
| Lahendus 1: Ökoduktid rohekoridori alasse üle Tallinna ringtee ja Rapla maantee. Maanteed piirata aedadega mõlemalt poolt (Rapla maantee ääres ca 1 km, ringtee ääres pikemalt). | Maksumus: Aiad 15 €/jm x 6000 = 90 000 € Ökodukt (Rapla mnt) 1 000 000 € Ökodukt (Tallinna ringtee) 1 600 000 € Uus mulle + katend (600 000 €/km x 0,8 = 480 000 €) + (1 600 000 €/km x 0,8 = 1 280 000 €) Kokku: 4 450 000 € |
| Lahendus 2: Takistada loomade pääsu ristmikule (aiad mõlemale poole teed). Ringteest ülepääsuks kasutada ristumist <i>Rail Balticuga</i> (eelistatult altpääs raudtee kõrval), loomad sinna suunata. | Maksumus: Aiad 15 €/jm x 4000 = 60 000 € Altpääs Tallinna ringteele lahendada <i>Rail Baltic</i> ehituse käigus. Kokku: 60 000 € |



1181-9,60 lahendus 1 skeem, vt leppemärkide seletust lk 34.



1181-9,60 lahendus 2 skeem, vt leppemärkide seletust lk 34.

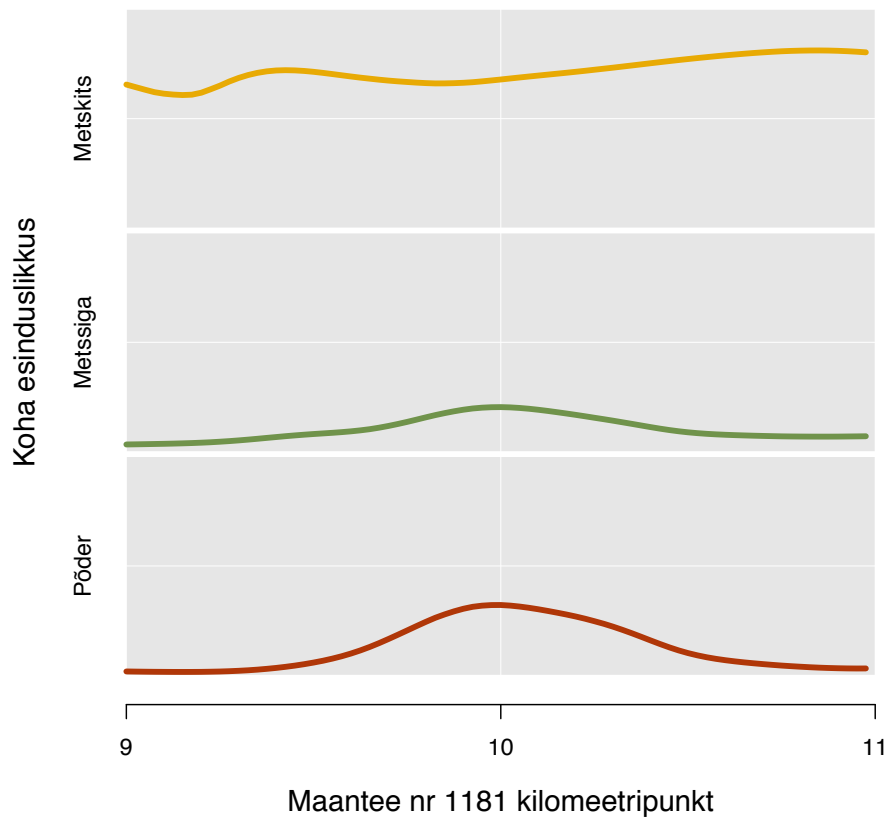
1181-9,60




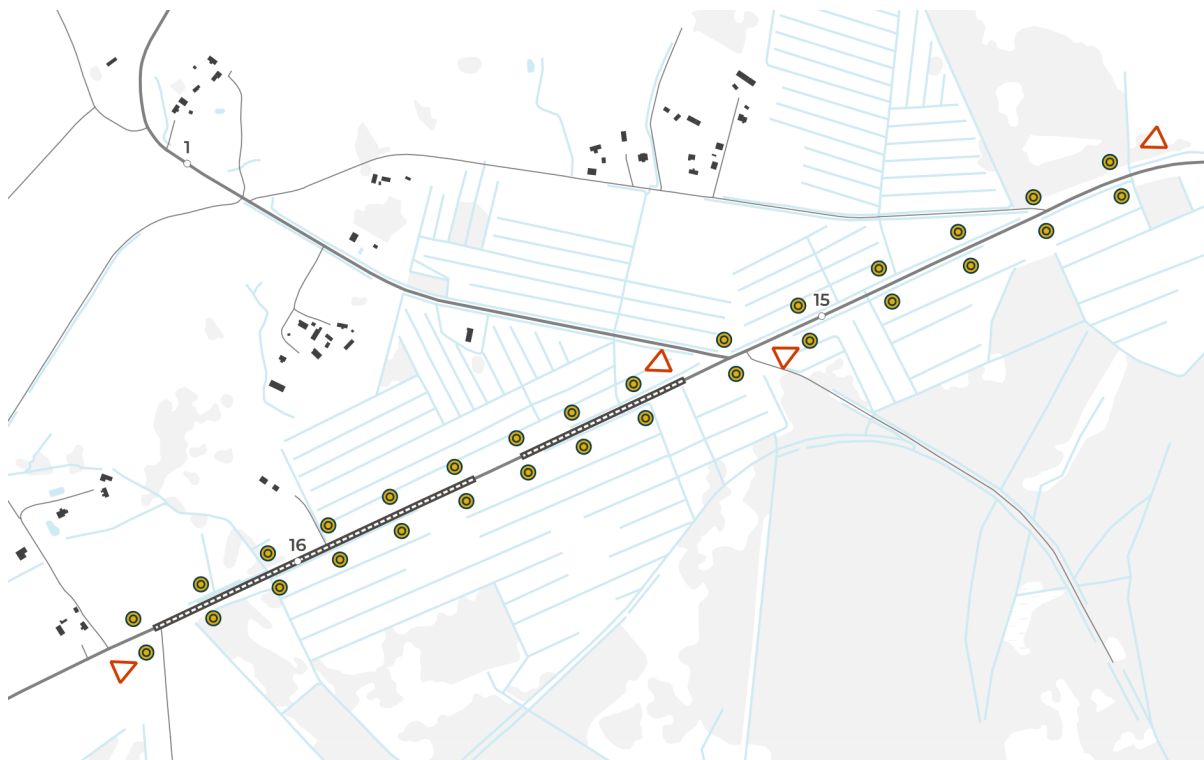
Foto 1181-9,60a. Vasakul pool teed on ulukitõkkeaed.



Foto 1181-9,60b. Rapla mnt ja Tallinna ringtee vahel on raiesmik, mis pakub sõralistele toitu.

Teelõik 11390-15,45

| | |
|---|--|
| Maantee: 11390 Tallinn-Rannamõisa-Kloogaranna Km: 15,3–15,6 Suurupi Pikkus: 300 m | |
| Piirkiirus: 90 km/h, enne lõiku ristmikul 70 km/h (varem oli 90 km/h) | Liiklussagedus: 4891 sõidukit ööpäevas |
| Tee laius Sõiduradade arv: 1+1 Aeglustus/kiirendusrajad: ei Muud laiendused: ei Paralleelsed teed: kergliiklustee paremal | Nähtavus Kurvide arv: 0 Vaatevälja piiratus: lõigu algul pajupõõsad tee lähedal, muidu hea. Loojuv päike paistab (sügisel ja kevadel) otse silma. Valgustus: kergliiklusteel |
| Ristmikud Enne lõigu algust paremale Suurupi poole, selle vastas väike tee vasakule. | |
| Loomi takistavad elemendid Olulisi takistusi ei ole. | |
| Loomi suunavad elemendid Enne lõigu algust Suurupi tee ristmik paremale, selle ääres kraav ja põõsad. Vasakul teega risti kraavid põõsastega. | |
| Elupaigad Soine söötis rohumaa pajupõõsastega, suhteliselt lage. | |
| Kõige olulisem sihtliik/-liigid piirkonnas: metskits, põder | |
| Piirkonna maakasutuse perspektiiv Rohevõrgustik uue kava järgi. | |
| Tee arendamise perspektiiv Hetkel projektidega kaetud ei ole. | |
| Ulukiinfo Väga hea metskitse elupaik, põdrale ja metsseale sobivad metsad jäävad lõigust lõunasse. Maanteed ületavad rohkem järgneva <i>hotspoti</i> piirkonnas. Suurupi tee ilmselt suunab loomi selle koha peal ületama. | |
| Ulukiõnnetuste arv lõigul: 4 metskitse, 2 põtra, 1 metssiga | |
| Meetmed ulukiohu vähendamiseks Käsitleda koos järgneva <i>hotspotiga</i> . Kogu lõigule alates Muraste mõisast kuni Vääna-Viti ristmikuni (või vähemalt järgmise lõigu lõpuni) loomade tuvastamisega kombineeritud liiklusemärgid kiiruse piiramiseks. Või nähtavust parandada (võsa vähemaks võtta). Jätta konkreetsed kohad, kuhu panna sensorid Eritasandiliste lahenduste jaoks on väga lame maa ja liiklustihedus öisel ajal on ilmselt piisavalt hõre, et loomad üle saaks. | |
| Lahendus 1: Ulukituvastus + hoiatussüsteem koos kiiruse piiramisega ca 2 km ulatuses. | Maksumus: Loomafoori süsteem 2 x 250 000 € Kokku: 500 000 € |
| Lahendus 2: Programmeeritav kiirusepiirang loomade liikumise ajal ca 2 km ulatuses. | Maksumus: Programmeeritavad märgid 2 x 50 000 € Kokku: 100 000 € |
| Lahendus 3: Parandada nähtavust | Maksumus: Vaadete avamine 10 000 €/km x 2 = 20 000 € Kokku 20 000 € |



11390-15,45 ja 11390-16,00 lahendus 1 skeem, vt leppemärkide seletust lk 34.



11390-15,45 ja 11390-16,00 lahendus 2 skeem, vt leppemärkide seletust lk 34.



11390-15,45 ja 11390-16,00 lahendus 3 skeem, vt leppemärkide seletust lk 34.

11390-15,45 / 11390-16,00

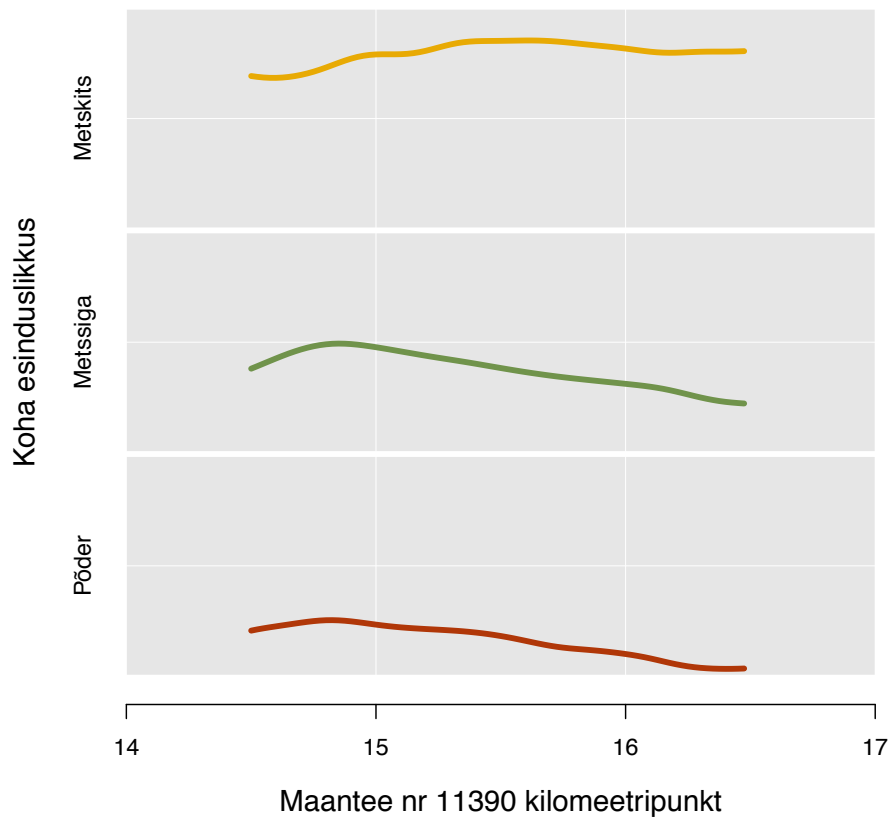




Foto 11390-15,45a. Madal päike võib juhte pimestada.



Foto 11390-15,45b. Lõigu alguses ristub teega kraav.



Foto 11390-15,45c. Vaade lõigu lõpust Tallinna suunas. Ümber on soised rohumaad ja nähtavus on üldjoontes hea.

Teelõik 11390-16,00

| | |
|---|--|
| Maantee: 11390 Tallinn-Rannamõisa-Kloogaranna | |
| Km: 15,7–16,3 Suurupi | |
| Pikkus: 600 m | |
| Piirkiirus: 90 km/h | Liiklussagedus: 4891 sõidukit ööpäevas |
| Tee laius Sõiduradade arv: 1+1 Aeglustus/kiirendusrajad: ei Muud laiendused: ei Paralleelsed teed: kergliiklustee paremal | Nähtavus Kurvide arv: 0 Vaatevälja piiratus: metsariba vasakul lõigu lõpus piirab nähtavust, vastas puuderiba Valgustus: kergliiklusteel |
| Ristmikud Lõigu keskel paremale Teisepere maja juurde, lõigu lõpus vasakule hobuste karjamaa vahelt väike tee. | |
| Loomi takistavad elemendid Elektrikarjus hobusekopli ümber pärast lõigu lõppu vasakul. Lõigu keskel paremal pool Teisepere talu, veidi eemal veel mõned, pärast lõigu lõppu tee ääres ka üks (Kangru). | |
| Loomi suunavad elemendid Paremalt tuleb kõrgepingeliin ja selle sihi vastas vasakul pool teed on metsariba lõigu lõpuosas. Lõigu lõpus piki metsaservi kraavid. | |
| Elupaigad Üldiselt avamaastik: soine söötis rohumaa pajupõõsastega, lõigu lõpus vasakul hobuste karjamaa, enne seda tuleb metsasiil teeni (märg lehtmets: kask, paju, lepp), selle vastas teisel pool teed ka puud. | |
| Kõige olulisem sihtliik/-liigid piirkonnas: metskits, põder | |
| Piirkonna maakasutuse perspektiiv Rohekoridor uue kava järgi. | |
| Tee arendamise perspektiiv Hetkel projektidega kaetud ei ole. | |
| Ulukiinfo Teed ületavad loomad põhiliselt metsariba koha peal lõigu lõpus. Väga hea metskitse elupaik, põdrale ja metsseale sobivad metsad jäävad maanteest lõunasse. | |
| Ulukiõnnetuste arv lõigul: 6 metskitse, 2 põtra, 3 metssiga | |
| Meetmed ulukiohu vähendamiseks Käsitleda koos eelneva <i>hotspotiga</i> . Kogu lõigule alates Muraste mõisast kuni Vääna-Viti ristmikuni (või vähemalt selle lõigu lõpuni) loomade tuvastamisega kombineeritud liiklusriskid kiiruse piiramiseks. Või nähtavust parandada (võsa vähemaks võtta). Jätta konkreetsed kohad, kuhu panna sensorid Eritasandiliste lahenduste jaoks on väga lame maa ja liiklustihedus öisel ajal on ilmselt piisavalt hõre, et loomad üle saaks. | |
| Lahendus 1: vt 11390-15,45 | Maksumus: |
| Lahendus 2: vt 11390-15,45 | Maksumus: |
| Lahendus 3: vt 11390-15,45 | Maksumus: |

Lahenduste skeeme ja ulukidiagrammi vt 11390-15,45 alt.



Foto 11390-16,00a. Lõigu algust ümbritsevad soised rohumaad.



Foto 11390-16,00b. Vaade lõigu lõpust Tallinna suunas. Mets ja puud mõlemal pool teed suunavad loomi just selles kohas teed ületama.



Foto 11390-16,00c. Lõigu lõpus on teest vasakul metsariba.