



TRANSPORDIAMET

# Eesti lootsiraamat

1. osa  
Liivi laht

1.1 Sõrve poolsaarest Sääretüki tuletornini

Uuendatud 01.12.2023

© Transpordiamet  
Kartograafia osakond

Kolmas väljaanne jaanuar 2015 (esmaväljaanne august 2012)

Eesti lootsiraamatus on kasutatud Maa-ameti fotosid

Eesti lootsiraamatus on lingitud Joel Tammeti aeropanooramidele [www.estonia360.ee/sadamad/](http://www.estonia360.ee/sadamad/)

Lootsiraamatu osasid korrigeeritakse vastavalt navigatsiooniteabele, kord kuus  
kodulehekülg: <https://transpordiamet.ee/lootsiraamat>



## KÕRGUSSÜSTEEM

lootsiraamatus näidatud sügavused vastavad Balti 1977. a normaalkõrgussüsteemile BK77 ehk "Kroonlinna nullile", välja arvatud kui on teisiti näidatud (BSCD2000<sup>EH2000</sup>)

alates 2018. a algusest algas üleminek Baltic Sea Chart Datum 2000<sup>EH2000</sup> (EVRS) ehk "Amsterdami nullile"  
<https://transpordiamet.ee/amsterdami-null>

## NAVIGATSIOONITEAVE

Veebirakendus Nutimeri  
<https://gis.vta.ee/nutimeri/>

Laevateede teepunktid:  
<https://transpordiamet.ee/media/1542/download>

Tallinn Raadio, ULL 1, 3, 5, 7, 20, 62, 64, 66 ja KL 3310 kHz kell 02.33, 06.33, 10.33, 14.33, 18.33, 22.33 UTC

Navigatsioonihoiatused Eesti vetes:  
<https://gis.vta.ee/navhoiatused/et.html>

### NAVTEX

jaam: Tallinn  
tähis: F  
sagedus: 518 kHz  
eetriajad 00:50, 04:50, 08:50, 12:50, 16:50, 20:50 UTC

[www-o.sjofartsverket.se/en/Maritime-services/Maritime-Traffic-Information/Navigational-Warnings/NAVTEX/](http://www-o.sjofartsverket.se/en/Maritime-services/Maritime-Traffic-Information/Navigational-Warnings/NAVTEX/)

Tedaanded Meremeestele:  
<https://transpordiamet.ee/NtM>

Navigatsioonimärgid Eesti vetes:  
<https://transpordiamet.ee/listoflights>

## ETTEKANNE

Häired navigatsioonimärkide töös, ohtlikud olukorrad, õigusrikkumised  
telefon

+3726205665

e-post

[navinfo@transpordiamet.ee](mailto:navinfo@transpordiamet.ee)

Turvaintsident

telefon

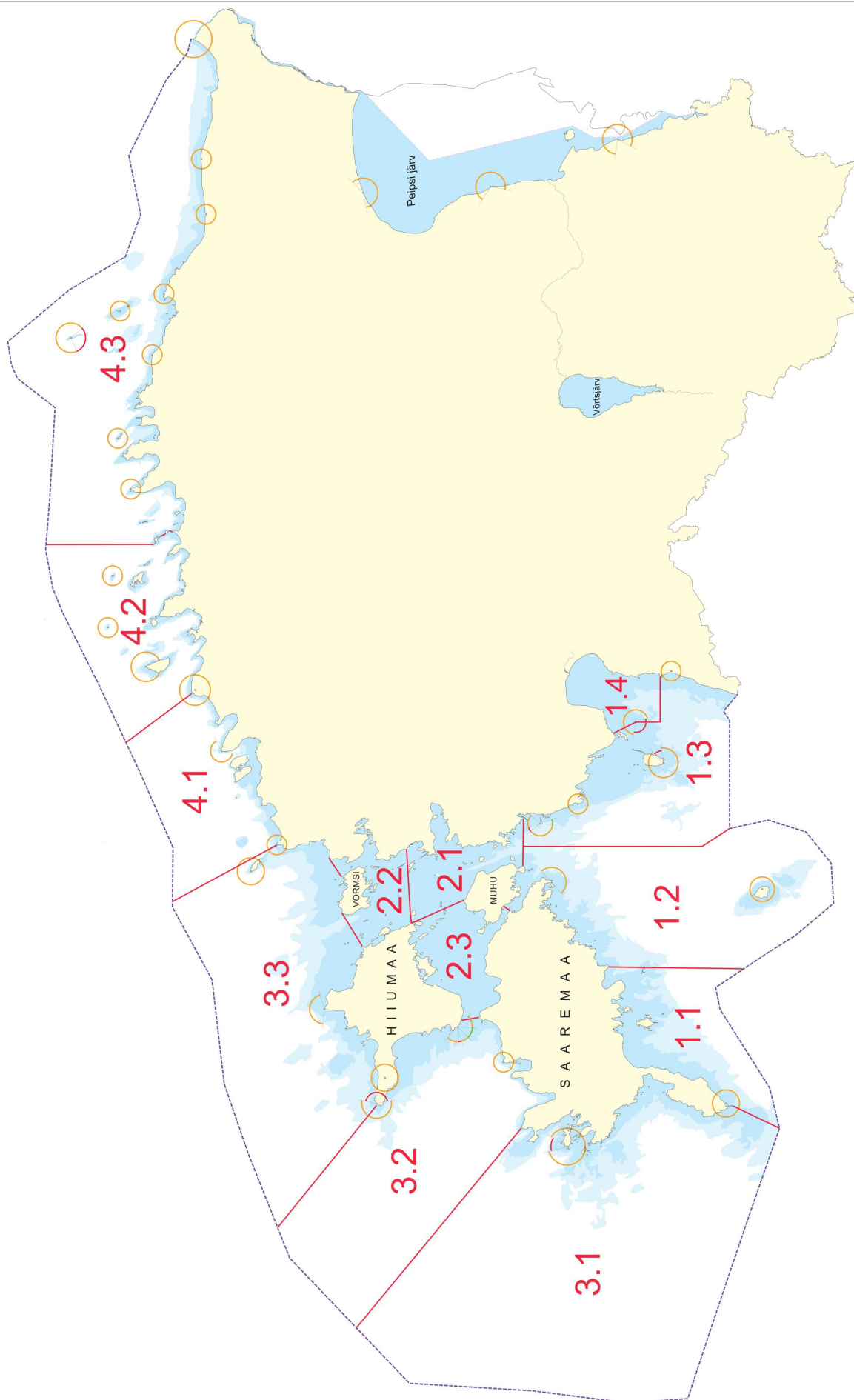
+3726205665

e-post

[maritime.security@transpordiamet.ee](mailto:maritime.security@transpordiamet.ee)



LOOTSIRAAMATU PIIRKONDADE SCHEEM



## MEREPÄÄSTE JA MEREREOSTUS

JRCC Tallinn

valmisolek

ööpäevaringne

kanal/sagedus

VHF-DSC 70 CH

VHF 16 CH

VHF 69 CH

MF-DSC 2187,5 kHz

MF 2182 kHz

kutsung

Tallinna Merevalvekeskus

INMARSAT-C

581492480040

telefon

+3726191224

häirekeskus 112

fax

+3726922501

e-post

[jrcc@politsei.ee](mailto:jrcc@politsei.ee)

### Vabatahtlikud

Eesti Priitahtlik Päästeliit

<http://maps.google.com/maps/ms?msid=209030024585672908914.0004a764b01c5b3c55d52&msa=0> 00300531

## Liivi laht

### Iseloomustus

#### Ala

mereala Sõrve säärest ja Eesti-Läti merepiirist kuni Väinameri S-N lootsivõtukohani

#### Üldkirjeldus

suhteliselt tasane pinnamood  
rannik on valdavalt madal ja metsane  
rannamadalatel peamiselt liiv, kruus, veerised  
setetest on valdavaks õhukese liiva, kruusa või veerisekihiga kaetud hall või pruunikashall savi  
40 m sügavamal on ülekaalus hall muda  
Saaremaa rannik on ääristatud kivirohke rannamadalaga  
Saaremaa ranniku ja Kihnu saare ümbruse põhja pinnamood on liigestatud  
Pärnu lahe rannik on madal ja kaetud valdavalt okasmetsaga

#### Hoovused

vesi ringleb vastupäeva  
tugevad hoovused Ruhnu saare ümbruses  
Sõrve poolsaare ja Suure väina juures on hoovus mõjustatud Liivi lahe – Läänemere / Liivi lahe – Väinamere  
veetasemete erinevustest ja tuule suunast

#### Soolsus

pindmine 5–6 %  
Pärnu lahes 3–4 %, kevadise suurvee ajal langeb alla 1 %

#### Lainetus

tormituule suunast sõltumata ühtlane  
üle 20 m/s tuulega võib lainekõrgus tõusta 4 m-ni 3–4 tunniga  
Kihnu ja Ruhnu saarte varjav mõju ulatub kuni 5 M

### Ilmastik

#### Ilmreaalajas

KAUR [www.ilmateenistus.ee/ilm/ilmavaatlused/vaatlusandmed/kaart/?lang=et](http://www.ilmateenistus.ee/ilm/ilmavaatlused/vaatlusandmed/kaart/?lang=et)  
METOC <http://on-line.msi.ttu.ee/metoc/>  
MSI <http://on-line.msi.ttu.ee/kaart.php>

#### Ilmateated

KAUR [www.ilmateenistus.ee/meri/mereprognoosid/mereilm/?lang=et](http://www.ilmateenistus.ee/meri/mereprognoosid/mereilm/?lang=et)  
Tallinn Raadio ULL 1, 3, 5, 7, 20, 62, 64, 66 ning KL 1650 kHz kell 06.33 ja 15.33 kohaliku aja järgi  
KAUR [www.ilm.ee/kola/grib-test/javascriptiga/](http://www.ilm.ee/kola/grib-test/javascriptiga/) (vajab Javat)

#### Tormihoiatused

Tallinn Raadio ULL 1, 3, 5, 7, 20, 62, 64, 66 ning KL 3310 kHz kohe pärast vaikuseminuteid  
KAUR [www.ilmateenistus.ee/ilm/prognoosid/hoiatused/?lang=et](http://www.ilmateenistus.ee/ilm/prognoosid/hoiatused/?lang=et)  
e-postile tellimine [www.ilmateenistus.ee/teenused/teenuste-tellimine/](http://www.ilmateenistus.ee/teenused/teenuste-tellimine/)

#### Jäakaart

KAUR [www.ilmateenistus.ee/meri/jaakaart/#zoomableStaticMap/zoomOff](http://www.ilmateenistus.ee/meri/jaakaart/#zoomableStaticMap/zoomOff)

**Kuu keskmine õhutemperatuur (°C) 1981 – 2010**

Jaam / Kuu	I	II	III	IV	V	VI	VII	VIII	IX	X	XI	XII
Sõrve	-1,0	-1,9	-0,2	3,7	9,2	13,6	16,9	17,0	13,1	8,6	4,0	0,8
Kuressaare(*)	-1,8	-3,1	-0,7	4,0	10,3	14,4	17,0	16,4	12,1	7,7	2,7	-0,4
Virtsu	-2,5	-3,9	-1,0	4,2	10,4	14,6	17,8	17,0	12,4	7,6	2,5	-0,9
Kihnu	-2,1	-3,5	-1,0	3,9	10,1	14,5	17,9	17,5	13,1	8,3	3,2	-0,1
Pärnu	-3,5	-4,5	-1,0	4,8	11,4	15,2	18,0	16,9	11,9	6,9	1,6	-1,9

(\*) - 1981 – 1999 keskmine

**Kuu keskmine tuule kiirus (m/s) / maksimaalne puhang (m/s) 1981 – 2010**

Jaam / Kuu	I	II	III	IV	V	VI	VII	VIII	IX	X	XI	XII
Sõrve	7,4/35,0	6,6/31,0	5,8/27,0	5,5/30,0	5,4/25,0	5,2/27,0	5,1/30,0	5,3/25,1	6,3/27,0	6,9/32,0	7,2/32,5	7,3/31,0
Kuressaare(*)	5,7/33,0	5,2/28,0	4,9/25,0	4,6/24,0	4,5/20,0	4,5/22,0	4,3/24,0	4,3/21,0	4,7/26,0	5,2/26,0	5,2/28,0	5,3/30,0
Virtsu	4,5/27,0	4,1/26,0	3,9/28,0	3,9/26,0	4,0/22,0	4,0/24,0	3,7/22,3	3,8/24,0	4,0/25,0	4,4/24,9	4,6/30,0	4,5/26,0
Kihnu	7,0/38,0	6,0/32,0	5,2/28,0	4,5/28,0	4,5/22,0	4,6/24,0	4,6/28,0	5,2/24,4	5,9/29,0	6,9/30,0	7,2/34,0	7,2/34,0
Pärnu	4,5/31,0	4,0/26,0	3,7/25,0	3,5/24,0	3,5/26,0	3,5/23,0	3,4/23,0	3,5/24,0	3,7/26,0	4,2/25,0	4,3/26,0	4,3/27,0

(\*) - 1981 – 1999 keskmine kiirus / maksimaalne puhang

**Kuu keskmine õhurõhk (hPa)(\*\*) 1981 – 2010**

Jaam / Kuu	I	II	III	IV	V	VI	VII	VIII	IX	X	XI	XII
Sõrve	1011,1	1012,4	1012,4	1013,7	1014,2	1012,3	1012,1	1012,1	1013,0	1012,7	1010,7	1011,3
Kuressaare(*)	1010,5	1013,5	1013,2	1013,0	1015,4	1012,2	1012,4	1012,4	1012,2	1012,5	1012,6	1009,9
Virtsu	1011,1	1012,7	1012,2	1013,7	1014,9	1012,3	1012,3	1012,1	1013,4	1013,2	1011,5	1010,8
Kihnu	1011,2	1013,4	1012,7	1013,9	1014,8	1012,2	1012,2	1012,3	1013,3	1013,3	1012,1	1011,5
Pärnu	1011,0	1013,2	1012,5	1013,6	1014,4	1011,7	1011,9	1012,0	1012,9	1013,1	1011,8	1011,2

(\*) - 1981 – 1999 keskmine  
(\*\*) - 1 hPa = 0,75006 mm Hg 0°C juures

**Kuu keskmine üldpilvisus (palli) 1981 – 2000**

Jaam / Kuu	I	II	III	IV	V	VI	VII	VIII	IX	X	XI	XII
Sõrve	8,0	7,6	6,9	6,4	6,0	6,4	6,1	6,3	6,7	7,3	8,2	8,1
Kuressaare(*)	7,9	7,4	6,9	6,3	5,7	6,3	6,0	6,3	6,8	7,2	8,1	8,0
Virtsu	7,7	7,0	6,7	6,0	5,4	5,9	5,7	6,1	6,4	6,9	7,9	7,8
Kihnu	7,9	7,2	6,7	6,2	5,6	6,1	5,8	6,1	6,6	7,1	8,1	8,1
Pärnu	8,0	7,3	6,9	6,4	5,7	6,3	5,8	6,1	6,5	7,0	8,1	8,2

(\*) - 1981 – 1999 keskmine



**Kuu keskmine udupäevade arv 1981 – 2000(\*\*)**

Jaam / Kuu	I	II	III	IV	V	VI	VII	VIII	IX	X	XI	XII
Sõrve	4	4	8	7	5	5	4	2	2	3	1	3
Kuressaare(*)	6	6	8	7	4	3	2	3	2	4	3	5
Virtsu	4	4	5	6	2	1	1	1	1	2	2	3
Kihnu	3	4	6	6	4	2	1	0	1	2	1	3
Pärnu	5	5	6	5	2	0	1	1	2	3	3	5

(\*) - 1981 – 1999 keskmine  
 (\*\*) - udupäevade arutamisel võetakse arvesse järgnevad udu liigid: udu, läbipaistva taeva udu, jäädu, läbipaistva taeva jäädu

**Kuu keskmine sademetepäevade arv / keskmine sademete hulk (mm) 1981 – 2010(\*\*)**

Jaam / Kuu	I	II	III	IV	V	VI	VII	VIII	IX	X	XI	XII
Sõrve	11/42,9	8/29,8	8/30,6	7/27,8	6/33,1	8/52,0	8/64,1	9/66,1	10/55,8	13/69,9	13/67,5	12/47,0
Kuressaare(*)	12/51,7	8/35,0	10/36,2	7/34,9	6/33,7	8/53,4	7/57,1	10/62,2	12/72,3	13/76,0	13/67,5	14/58,2
Virtsu	11/51,5	8/35,9	9/35,5	7/30,8	6/29,9	8/52,5	8/66,1	10/74,3	10/64,0	12/72,7	12/66,6	12/50,6
Kihnu	10/37,0	7/28,5	8/29,6	7/30,2	7/34,3	8/58,1	8/64,8	10/66,4	10/61,7	11/64,4	12/57,7	11/45,0
Pärnu	13/60,5	9/43,6	10/44,2	8/36,9	8/37,0	10/73,3	9/78,8	11/79,0	10/67,5	13/83,5	14/75,1	13/66,9

(\*) - 1981 – 1999 keskmine päevade arv / sademete hulk  
 (\*\*) - sademete hulk päevas alates 1,0 mm

**Merevee tase**

Jaam	Vaatlusperiood	Kõrgeim (cm)	Kuupäev	Madalaim (cm)	Kuupäev
Sõrve	1950-1993, 2005-2011	146	09.01.2005	-96	10.12.1959
Ruhnu	1947-1988	153	02.11.1969	-91	29.12.1978
Virtsu	1889-1893, 1899-1912, 1945-2011	194	09.01.2005	-112	09.12.1959
Kihnu	1946-1989	192	02.11.1969	-133	09.12.1959
Pärnu	1923-2011	275	09.01.2005	-122	14.10.1976

**Jäätteandmed Eesti territoriaalvetel keskmistel talvedel 1971 – 2011**

Piirkond	Jää moodustumise kuupäev			Jäämineku kuupäev			Jääpäevi		Jää paksus, cm	
	keskmine	varasem	hilisem	keskmine	varasem	hilisem	keskmine	min/max	keskmine	min/max
Kura kurk(5)*	27. jaan	16. dets	28. veebr	25. märts	06. märts	17. apr	35	0/100	12 – 21	0/40
Liivi laht (1)*	16. jaan	12. dets	23. veebr	13. apr	18. jaan	12. mai	81	0/138	18 – 30	0/60
Suur katel	29. dets	02. dets	09. veebr	03. apr	20. jaan	28. apr	87	16/135	18 – 28	5/40
Kihnu väin	23. dets	25. nov	04. veebr	14. apr	11. märts	30. apr	106	35/152	32 – 42	20/60
Pärnu laht	13. dets	15. nov	28. jaan	19. apr	30. märts	30. apr	128	63/160	39 – 50	25/70

(...)\* - jäävabade aastate arv vaatlusperioodil

## 1.1 Sõrve poolsaarest Säätetüki tuletornini

### Tuuled

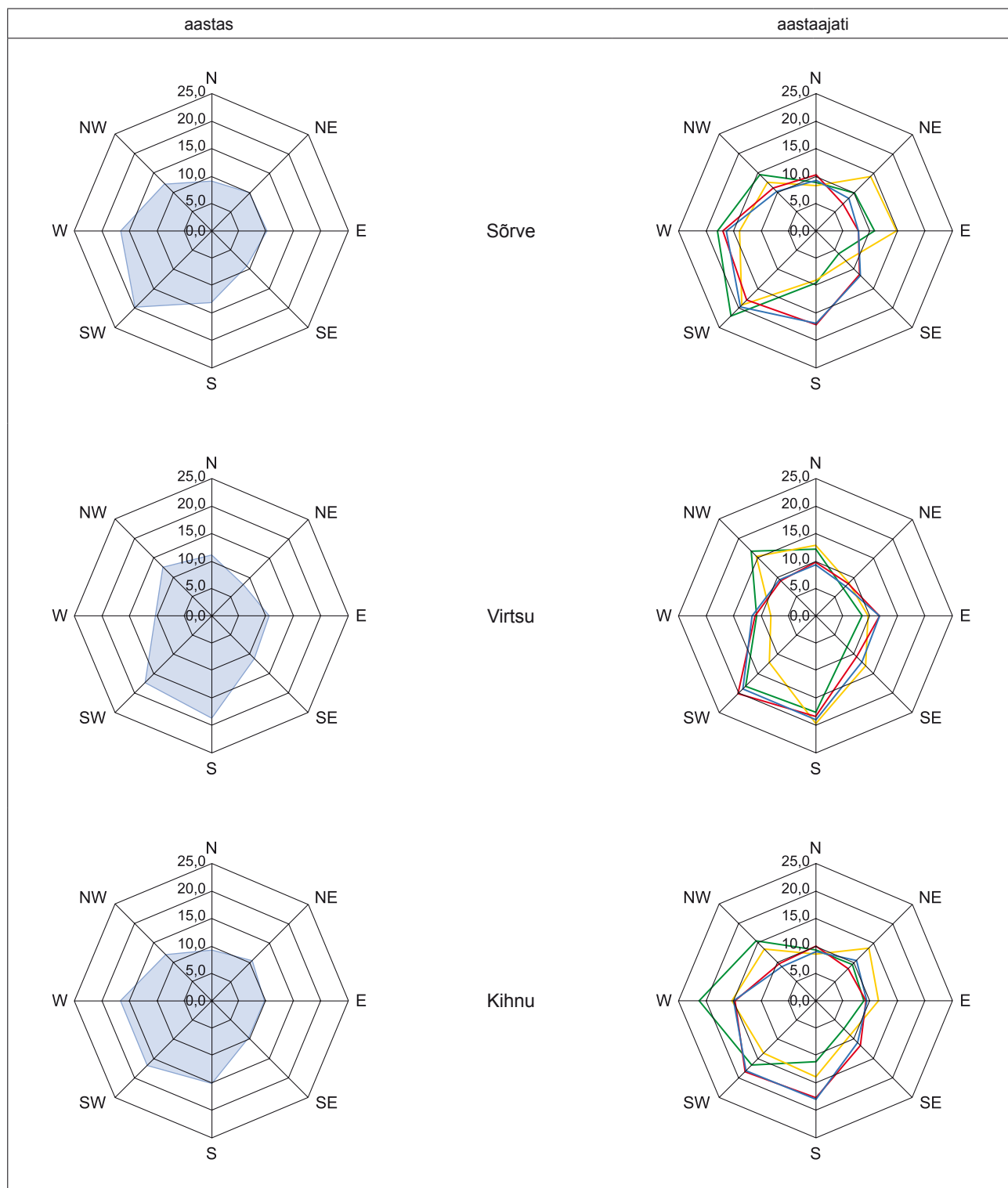
**Tuulte suuna 1981 – 2010 aastate keskmine esinemissagedus (%) vastavalt tuule kiirusele**

<b>SÕRVE</b>	<b>N</b>	<b>NE</b>	<b>E</b>	<b>SE</b>	<b>S</b>	<b>SW</b>	<b>W</b>	<b>NW</b>	<b>Kokku</b>
Tuulevaikus									<b>0,3</b>
1 - 5 m/s	7	5,8	5	3,9	5,3	5,7	5,9	6,8	<b>45,5</b>
6 - 10 m/s	2	3,4	4,4	4,3	6,5	10,1	7,7	4,7	<b>43,2</b>
11 - 15 m/s	0,1	0,5	0,8	0,8	1,2	3,5	2,5	0,5	<b>9,9</b>
üle 15 m/s	0	0	0,1	0	0,1	0,5	0,3	0,1	<b>1,1</b>
<b>Kokku</b>	<b>9,1</b>	<b>9,9</b>	<b>10,2</b>	<b>9,1</b>	<b>13,1</b>	<b>19,7</b>	<b>16,5</b>	<b>12,1</b>	<b>100</b>

<b>VIRTUSU</b>	<b>N</b>	<b>NE</b>	<b>E</b>	<b>SE</b>	<b>S</b>	<b>SW</b>	<b>W</b>	<b>NW</b>	<b>Kokku</b>
Tuulevaikus									<b>0,6</b>
1 - 5 m/s	6,8	6,9	9,7	9,4	14,2	13,8	8	7,2	<b>76,1</b>
6 - 10 m/s	3,8	1,1	0,7	1,5	4,4	3,4	2,2	4,8	<b>21,9</b>
11 - 15 m/s	0,5	0	0	0	0,1	0,1	0,1	0,6	<b>1,4</b>
üle 15 m/s	0	0	0	0	0	0	0	0	<b>0,1</b>
<b>Kokku</b>	<b>11,1</b>	<b>8</b>	<b>10,5</b>	<b>10,9</b>	<b>18,7</b>	<b>17,2</b>	<b>10,3</b>	<b>12,6</b>	<b>100</b>

<b>KIHNU</b>	<b>N</b>	<b>NE</b>	<b>E</b>	<b>SE</b>	<b>S</b>	<b>SW</b>	<b>W</b>	<b>NW</b>	<b>Kokku</b>
Tuulevaikus									<b>1,2</b>
1 - 5 m/s	7,8	8,2	6,4	4,8	5,1	5,1	6,4	6,9	<b>50,8</b>
6 - 10 m/s	1,4	2,1	3	4,1	7	8,3	7,7	4,2	<b>37,7</b>
11 - 15 m/s	0,1	0,1	0,2	0,6	2,7	2,9	2,3	0,6	<b>9,5</b>
üle 15 m/s	0	0	0	0	0,2	0,2	0,2	0,1	<b>0,8</b>
<b>Kokku</b>	<b>9,2</b>	<b>10,4</b>	<b>9,6</b>	<b>9,6</b>	<b>15,1</b>	<b>16,5</b>	<b>16,6</b>	<b>11,8</b>	<b>100</b>

Tuulte sagedus



- talv
- kevad
- suvi
- sügis

## Piirkonnad

### 1.1 Sõrve poolsaarest Säätetüki tuletornini

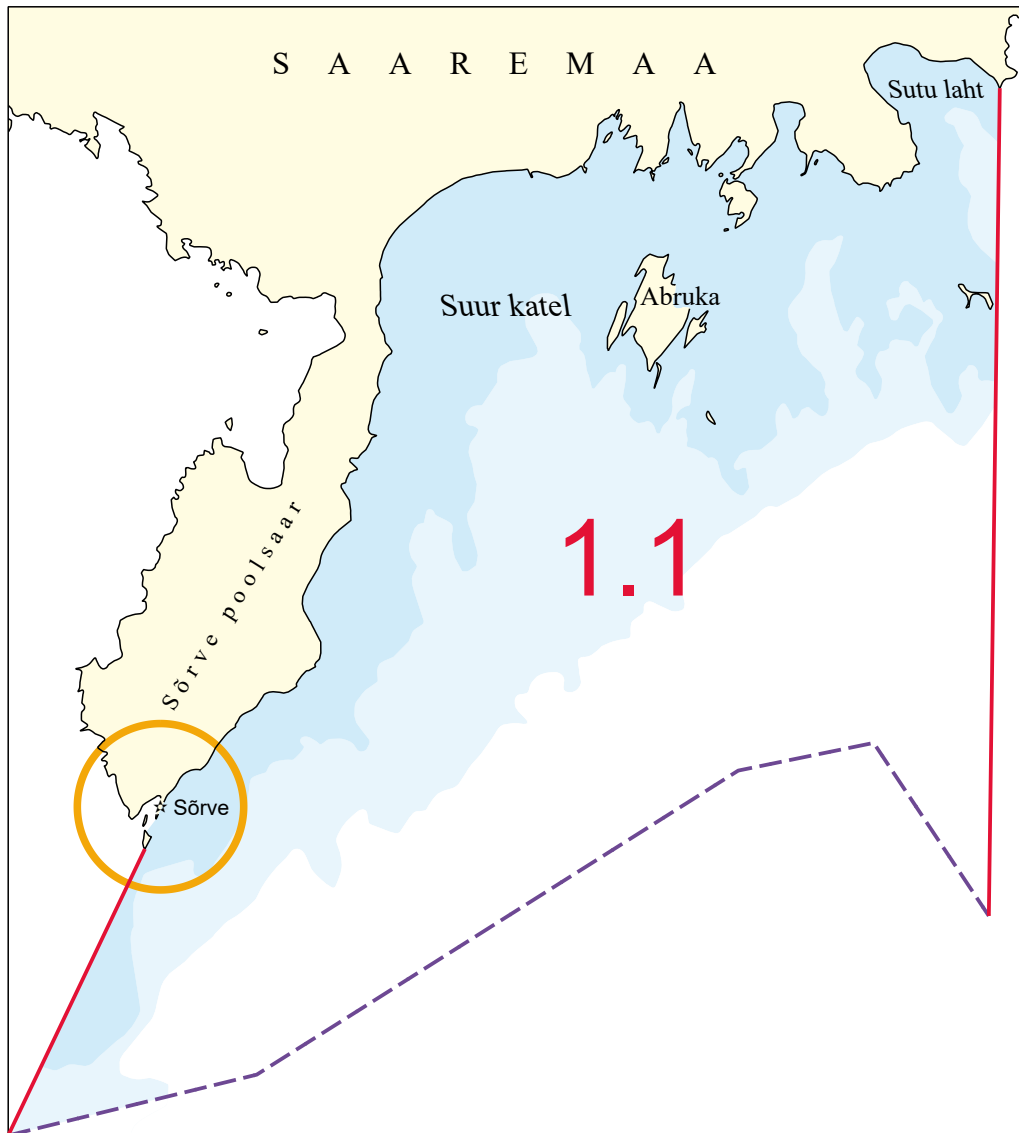
Mõntu sadam	lk 21
Mõntu väikelaevade sadam	lk 21
Kaavi paadikai	lk 24
Kaavi paadisadam	lk 25
Saare-Vintri paadikai	lk 26
Ulaste-Vintri paadikai	lk 26
Lepa-Vintri paadikai	lk 26
Laugi-Vintri paadikai	lk 26
Heleni-Vintri paadisadam	lk 27
Otsa-Vintri paadikai	lk 27
Vella-Vintri paadisadam	lk 27
Niidi-Imara paadikai	lk 27
Läätsa paadisadam	lk 28
Vahase paadisadam	lk 29
Salme Jõesadam	lk 30
Kadaka-Salme paadikai	lk 32
Tasi-Salme paadisadam	lk 32
Nasva sadam	lk 33
Nasva jahisadam	lk 34
Kuressaare sadam	lk 37
Abruka sadam	lk 41
Roomassaare sadam	lk 44
Tammiku-Muratsi paadisadam	lk 48
Muratsi sadam	lk 48
Ranna-Kopli paadikai	lk 49
Küüni-Laheküla paadikai	lk 49
Kärša sadam	lk 49
Kuusiku-Sutu paadikai	lk 51

1.2 Säätetüki tuletornist Väinamere S lootsikohani

1.3 Väinamere S lootsikohast Sorgu lõunapoini

1.4 Sorgu lõunapoist Pärnu laheni

1.1 MEREALA SKEEM



**1.1 mereala navigatsioonikaardid**

<b>Veeteede Ameti kaardi nr</b>	<b>INT kaardi nr</b>	<b>Möötkava</b>
305	1215	250 000
519	1272	100 000
513		100 000
635		50 000
628	1126	50 000
636		50 000
875		10 000
890	1798	2 000

**Atlas**

Eesti merekaardid 3. osa

Transpordiameti navigatsioonikaartide edasimüüjad:

[www.transpordiamet.ee/navigatsioonikaardid](http://www.transpordiamet.ee/navigatsioonikaardid)

**Kaartide uued väljaanded**

uute väljaandmisel ei ole vanad kaardid enam kasutusel ja korrekture neile enam välja ei anta

**Kaablid ja torujuhtmed**

kaablite alal, kaablitrassil, torujuhtmetel ja nendest 0,5 M ulatuses mõlemal pool on ankurdamine, traalimine ja mistahes muu neid kahjustada võiv tegevus keelatud

## 1.1 Sõrve poolsaarest Sääretüki tuletornini

## Lähiumbrus

## L a h e d

Laht	Asukoht	Kirjeldus	Piirangud
Suur katel	58°10,1'N 22°22,7'E	sügavus Suure katla S-osas on 10–13 m, W-osas 2 m laiusel rannamadalal alla 5 m; põhi on kaetud enamasti viirsaviil lasuva 10–20 cm paksuse liivakihiga; rannamadalal leidub üksikuid veealuseid rahne	
Tõugalõugas	Suure katla ESE-osa	madal, kivid	
Kuressaare laht	58°13,8'N 22°28,2'E	madal, avaosas ja E-poolmik on kivirohked, W-poolmik liivase põhjaga; rand on madal ja hästi liigestatud; põhja pinnamood on künklik, sügavus lahe avaosas 4 m, siseosades valdavalt 1–1,5 m, põhi jäme moreen	
Väike katel	Kuressaare lahe N-osa	madal	
Tori abajas	Kuressaare lahe NNE-osa	lõunaosas jahisadam; põhjaosa madal, kaldaäär roostunud, põhi paene	
Ujula abajas	Kuressaare lahe NNE-osa	madal	
Punasekivi abajas	Kuressaare lahe NE-osa	madal	
Sepamaa laht	58°14'N 22°32'E	sügavus kuni 3,5 m, karirohke	
Muratsi laht	58°13,4'N 22°34,7'E	avaosas rohkesti karisid; siseosas ei ületa sügavus 2 m	
Pöldulõugas	58°10,2'N 22°31,1'E	madal, kivid	
Kasti laht	58°14,5'N 22°37,5'E	karirohke lahe avaosas on sügavus 4,5 m, siseosas enamasti alla 2 m	
Ennu laht	58°13,3'N 22°39,7'E	avaosas on sügavus 4,5 m	
Sutu laht	58°15,5'N 22°45,4'E	lahe avaosas on sügavus kuni 11 m; rannik on väheliigestatud ja valdavalt metsaga kaetud; rannamadala laius lahe N-rannikul on 5–6 kbt, sapis 8–9 kbt ja W-rannikul 3–5 kbt	

## O h u d

Laht	Oht	Vähim sügavus (m)	Asukoht N/E		Nav. märk	Märgi nr	Märkused
	Kääramadal	2,3	57°48,53'	22°01,71'			
	vrakk	teadmata	57°53,77'	22°02,89'			
	vrakk	teadmata	57°54,31'	22°03,28'			
	vrakk	teadmata	57°54,30'	22°04,35'			
	Mõntu pinnasepuiste	teadmata	57°55,08'	22°06,38'			
	vrakk	üle veepinna	57°57,65'	22°08,76'			
	Kaavi madal	0,7	57°57,40'	22°12,70'	E-poi	946	
	vrakk	üle veepinna	57°58,04'	22°12,27'			
	Veiserahu	1,8	57°59,30'	22°26,20'	S-poi	944	
	nimetu	3,0	58°00,20'	22°16,60'			
	nimetu	7,2	58°00,60'	22°27,30'			
	vrakk	teadmata	58°01,01'	22°13,87'			
	Leeltserahu	0,3	58°03,94'	22°19,75'	E-poi	945	üksikud veepinnata kivid

## Lähiümbrus Ohud (jätkub)

Laht	Oht	Vähim sügavus (m)	Asukoht N/E		Nav. märk	Märgi nr	Märkused
	nimetu	4,1	58°04,80'	22°17,40'			
	Merise madal	1,5	58°06,00'	22°17,90'			
	Vahase pinnasepuiste		58°07,06'	22°26,30'	W-tooder	3190	
Suur katel	vrakk	8,1	58°07,77'	22°23,64'			
Suur katel	Linnarahu	1,6	58°12,32'	22°23,99'			
Suur katel	nimetu	1,8	58°12,35'	22°24,67'			
Suur katel	Püskurahu	0,3	58°12,24'	22°26,17'	S-tooder	3194	
	vrakk	3,4	58°12,36'	22°29,55'			
Suur katel	vrakk	4,4	58°11,03'	22°26,51'	S-tooder E-tooder	3193 3195	
Suur katel	nimetu	1,1	58°11,62'	22°26,84'			
	Abruka N-rannamadal	1,5	58°11,30'	22°31,10'	N-tooder	3192	
	vrakk	üle veepinna	58°09,48'	22°31,62'			
	Kirjurahu madal	2,9	58°04,40'	22°30,00'	W-tooder	3189	
Muratsi laht – sissesõit	nimetu	0,7	58°12,73'	22°33,29'			
	nimetu	1,0	58°11,63'	22°33,38'			
	Virvekuiva madalad	2,6	58°07,02'	22°38,75'	E-poi W-tooder	956 3210	
	nimetu	1,5	58°10,00'	22°36,10'	W-tooder S-tooder	3207 3208	
	nimetu	4,4	58°10,20'	22°44,00'			
	nimetu	4,4	58°10,50'	22°46,00'			
	Allirahu madal	1,5	58°08,00'	22°46,30'	S-tooder	3214	

## Ajaloolised vrakid

veealusel mälestisel ja sellele lähemal kui 300 m on traalimine, ankurdamine, süvendamine, tahkete ainete kaadamine ja Muinsuskaitse ameti väljastatud loata sukeldumine keelatud



## Saared, laidud

Loodushoiualased piirangud					
Laht	Saar, laid	Asukoht N/E		Kirjeldus	Märkused
	Vesitükk	57°53,60'	22°02,70'	piklik, kirdes 2 neeme, liivane	Sääre KA (¹)
	Lombimaa	57°54,17'	22°02,50'	madal, kiviklibu	Sääre KA (¹)
	Suurrahu laid	57°58,03'	22°11,40'	kivine, rohtunud	
	Püskujoome	58°04,22'	22°13,50'	madal, liivane	
	Arujoome	58°04,48'	22°13,85'	madal, liivane	
	Kirjurahu	58°06,00'	22°33,40'	sirpjas, idarannik kumer; madal, liivane; ümbritsetud kivirohke rannakuga	Kerju hallhülge KA (²)
	Linnusitamaa	58°07,20'	22°30,60'	kitsas kruusaseljak, madal, kivine, rohuma; ääristatud 5–7 kbt laiuse kivirohke rannamadalaga	
W-kallas piirneb Suure katlaga	Abruka saar	58°09,00'	22°30,50'	liigestatud rannajoon, kuni 8,9 m kõrge; rannaniidud, kaetud lehtpuumetsaga; ääristatud 5–7 kbt laiuse kivirohke rannamadalaga	
Suur katel	Vahase saar	58°08,60'	22°28,30'	rand on suhteliselt kõrge, kaetud liiva ning veerisega, rannakul esineb rohkesti veealuseid rahne, madal E-rand on valdavalt kaetud roostikuga; keskosa on kuni 4,3 m kõrge, kaetud hõreda männimetsaga; kadastik; ääristatud 5–7 kbt laiuse kivirohke rannamadalaga	
Suur katel	Vesirahu	58°10,13'	22°29,56'	kivine, roostik	
Kuressaare laht	Loode sild	58°13,11'	22°26,55'	madal, liivane, rohtunud	
Kuressaare laht	Laiamaa	58°14,00'	22°27,90'	madal, kivid, rohuma, roostik	
Kuressaare laht	Tiirlaid	58°13,08'	22°29,36'	madal	
Sepamaa laht	Hülgelaid	58°13,36'	22°31,06'	seljak, kruus, rohuma	
Sepamaa laht	Künnisemaa	58°13,65'	22°32,39'	madal, liivaseljak	
Sepamaa laht	Sepamaa laid	58°14,46'	22°32,32'	läänerrannik kumer, kruus, võsa	
Sepamaa laht	Roolaid	58°14,88'	22°32,17'	madal	
Muratsi laht	Langirahu	58°13,96'	22°35,08'	madal, soine; läänerrannik kõrgem	
Muratsi lahe ja Kasti lahe piiril	Laidumaa	58°13,10'	22°35,20'	kääruline rannajoon, liivane, rohtunud	
NE-kallas piirneb Kasti lahega	Väike-Tulpe saar	58°12,40'	22°35,20'	kuni 1,2 m kõrge, väga kääruniline rannajoon, võsa	
	Köödukuiv	58°11,36'	22°34,28'	madal, liivaseljak	
	Kabjuse saar	58°11,51'	22°35,10'	madal, liivane	
	Anerahu mätas	58°09,74'	22°31,27'	madal	

(¹) - Vesitükimaa sihtkaitsevööndis on 15.02 - 15.07 inimeste viibimine keelatud

(²) - mootoriga veesõidukiga sõitmine kiiremini kui 8 sõlme on keelatud, sihtkaitsevööndis on 15.01 - 15.04 inimeste viibimine keelatud

**Lähiümbrus** Saared, laiud (jätkub)

Laht	Saar, laid	Asukoht N/E		Kirjeldus	Märkused
	Kasselaid	58°08,50'	22°32,60'	kuni 5 m kõrge, liigestatud rannajoon, mitu pikka säärt; kivine, rohumaa, keskosas puudesalu; rand on roostunud, ääristatud 5–7 kbt laiuse kivirohke rannamadalaga	
	Allirahu	58°09,70'	22°47,20'	loode- ja lõunaotsas terav neem; madal, rohtunud, ümbritsetud rohkete veepealsete rahnudega	Allirahu KA <sup>(3)</sup>
	Tombamaa	58°09,40'	22°48,50'	madal	Allirahu KA <sup>(4)</sup>
Kasti laht	Siirahu	58°14,50'	22°38,49'	madal	
Ennu laht	Käärikulaid	58°13,31'	22°39,26'	madal, soine	
Ennu laht	Suuruks	58°13,73'	22°39,41'	madal, rohumaa	
Ennu laht	Rannube rahu	58°13,39'	22°40,57'	madal	
	Rooguderahu	58°12,76'	22°41,79'	madal, roostik	
Sutu laht	Kokisäär	58°14,79'	22°43,74'	madal	

<sup>(3)</sup> - mootoriga veesõidukiga sõitmine kiiremini kui 8 sõlme on keelatud, sihtkaitsevööndis on 15.02 - 01.07 inimeste viibimine keelatud

<sup>(4)</sup> - mootoriga veesõidukiga sõitmine kiiremini kui 8 sõlme on keelatud, sihtkaitsevööndis on 15.02 - 15.11 inimeste viibimine keelatud

## Navigatsioonimärgid

Eesti navigatsioonimärkide andmekogu - <a href="https://nma.vta.ee/">https://nma.vta.ee/</a>			
Saar, laid	Nav. märk	Märgi nr	Märkused
	Sõrve tuletorn	935/3704	
	Kaavi tuletorn	943/3705:3	
	Anseküla tuletorn	932/3710:1	
Vahase	Vahase tulepaak	947/3707	
Kirjurahu	Kirjurahu tulepaak	949/3618	
Allirahu	Sandla-Allirahu tulepaak	970/3636	
	Säätetüki tuletorn	977/3627	

## Muud märgid

Saar, laid	Märk	Asukoht N/E		Märkused
	Sõrve vaatlustorn	57°55,06'	22°03,49'	
	Sääre tuuleturbiin	57°55,98'	22°05,02'	lennutakistuse tuled
	Mäebe sidemast	57°58,62'	22°08,95'	lennutakistuse tuled
	Anseküla sidemast	58°06,54'	22°13,55'	lennutakistuse tuled
	Üüdibe sidemast	58°08,99'	22°14,69'	lennutakistuse tuled
	Salme sidemast	58°09,64'	22°14,42'	lennutakistuse tuled
	Mere-Salme tuulik	58°10,00'	22°15,34'	
	Tehumardi mälestusmärk	58°10,62'	22°15,33'	
	Tehumardi sidemast	58°10,86'	22°14,62'	lennutakistuse tuled
Abruka saar	Abruka tuulik	58°09,67'	22°30,27'	
	Nasva tuuleturbiinid (2 tk)	58°13,30'	22°22,13'	lennutakistuse tuled
	Nasva sidemast	58°13,39'	22°22,44'	lennutakistuse tuled
	Nasva sadama tuuleturbiin	58°13,06'	22°23,55'	lennutakistuse tuled
	Nasva kai tuuleturbiin	58°12,80'	22°23,74'	lennutakistuse tuled
	Nasva jahisadama tuuleturbiin	58°13,04'	22°23,62'	
	Nasva alumine märk	58°13,29'	22°23,98'	endine sihimärk
	Kuressaare lossitorn	58°14,81'	22°28,68'	
	Kuressaare telemast	58°16,21'	22°29,20'	
	Kuressaare sidemastid (2 tk)	58°16,19'	22°29,54'	lennutakistuse tuled
	Kuressaare korsten	58°15,09'	22°28,18'	
	Vanamõisa raadiomast	58°14,49'	22°40,16'	lennutakistuse tuled
	Vätta radaritorn	58°14,28'	22°42,72'	
	Suure-Rootsi tuuleveski	58°14,30'	22°42,90'	tuuleveski jäänused
	Kailuka tuuleveski	58°16,18'	22°41,74'	
	Püha kirik	58°18,03'	22°43,52'	

**Looduslikud tingimused****R a n n i k**

Sõrve sääre juures pinnahoovus kuni 1,5 sõlme

idarannik Sõrve säärest Tehumardini on metsane  
poolsaare keskosas asuv Sõrve kõrgustik on kuni 36,1 m kõrge  
vahelduvad liivased ja roostikused rannalõigud

Tehumardist Nasvani on iseloomulik 2–4,5 m kõrguste metsastunud luidetega liivarand  
merepõhjas on ülekaalus õhukese liivakihiga kaetud viirsavi, madalatel kivirohke moreen  
rannamadalal esineb rohkelt üle veepinna ulatuvaid ja veealuseid rahne

Nasva sadamast E ja W on rannik madal ja metsane  
rand on soostunud või kaetud madalate liivast rannavallidega

rannik Roomassare poolsaarest Vätta ninani on liigestatud, madal, metsane, kohati soine ja roostikuline  
rannamadal on 2 M lai, kivine

Vätta ninast Sääretüki neemeni on rannik hästi liigestatud, rannamadal on kivine, keskmiselt 1 M lai  
laevasõit rannikule lähemal kui 4 M nõuab kohalike olude head tundmist

**Laevasõidupiirangud****K e e l u d**

kaablite alal, kaablitrassil, torujuhtmel ja nendest 0,5 M ulatuses mõlemal pool on ankurdamine, traalimine ja  
mistahes muu kaableid või torujuhtmeid kahjustada võib tegevus keelatud

veealusel mälestisel ja sellele lähemal kui 300 m on traalimine, ankurdamine, süvendamine, tahkete ainete  
kaadamine ja Muinsuskaitseameti väljastatud loata sukeldumine keelatud

**H o i a t u s**

Sõrve rannamadalal võib esineda kaartidele kandmata vrakke

**K a l a n d u s**

laevateede lähedal võib olla palju (tähistamata) kalavõrke kuni 10-meetrise samasügavusjooni

**Ankrukohad**

Ankruplats	Põhja kirjeldus	Märkused
Mõntu sadamast S–SSW, sügavus 4–5 m	savi, liiv	
Vahase saarest W, sügavus 5 m	savi, liiv	
Vahase tulepaagist (947/3707) SE, sügavus 4–6 m	savi, liiv	
Nasva sadamast S–SW, sügavus 4–5 m	savi, liiv	
Allirahust 5–6 kbt W ja SW, sügavus 5–7 m	liiv, savi	
Sutu lahe keskosas Põhjarahust 4–6 kbt S, sügavus 5–7 m	savi, liiv	

**Sadamad**

avaldatud andmete õigsuse eest vastutab sadam

skeemid ei ole navigeerimiseks

01. juunist kuni 30. septembrini edastatakse Tallinn Raadio ULL 1, 3, 5, 7, 20, 62, 64, 66 sadamainfot

sadamaregister - [www.sadamaregister.ee/?language=et](http://www.sadamaregister.ee/?language=et)

(SR) - Sadamaregistris olev sadam

**Mõntu sadama sissesõit****Mõntu väikelaevade sadama sissesõit**

Navigatsioonimärgid

Mõntu siht 298,5° - 118,5°

Mõntu sihi alumine tulepaak (941/3704-5)

Mõntu sihi ülemine tulepaak (942/3704-51)

Mõntu sadamakai tulepaak (937/3704-3)

Mõntu väikelaevade sadama kaituli (938/-)

lateraalmärgid

(SR) **Mõntu sadam** 57°56,94'N 22°07,63'E ([www.montusadam.ee](http://www.montusadam.ee))

(SR) **Mõntu väikelaevade sadam**

Sidekanalid

ULL 12 ja 68 – Mõntu sadam

Lootsiteenistus

lootimine on kohustuslik, v.a väikelaevad

lootsivõtukoht 57°57'N 022°08'E

tellimine päevasel ajal

Piirangud

Sisse-, väljasõidukeeld

tuule kiirusel üle 15 m/s

nähtavusel alla 200 m

Looduslikud tingimused

avatud E – NE-tuultele

Ilm reaajas

[www.ilmateenistus.ee/meri/vaatlusandmed/montu/?lang=et](http://www.ilmateenistus.ee/meri/vaatlusandmed/montu/?lang=et)

Sildumiskohad (sügavused BSCD2000<sup>EH2000</sup>)

Sadam/ Kai nr	Kai pikkus (m)	Vee sügavus (m)	Veesõiduki maksimaalsed mõõtmed			Sadama ülesanne/ Kai otstarve	Nav. periood
			Pikkus (m)	Laius (m)	Süvis (m)		
<b>Mõntu sadam</b>			100	18	4,0	kaubanduslik meresõit	aastaringne
1	47,0	4,3					
2	163,0	4,8					
<b>Mõntu väikelaevade sadam</b>			24,0	5,0	2,8	väikelaevade teenindamine	aastaringne
1	39,0	2,4				väikelaevad	
2	37,5	2,9				kalakai	
3	43,5	2,5				väikelaevad	
4	40,5	2,5				kalakai	
slipp							

Teenused

Kai nr	Kütus	Magevesi	Pilsivesi	Heitveed	Kaikraana	Elekter	Internet
<b>Mõntu sadam</b>							
1		*	*	*		*	
2			*	*		*	
<b>Mõntu väikelaevade sadam</b>							
3		*				*	
4		*				*	
5		*				*	
6							

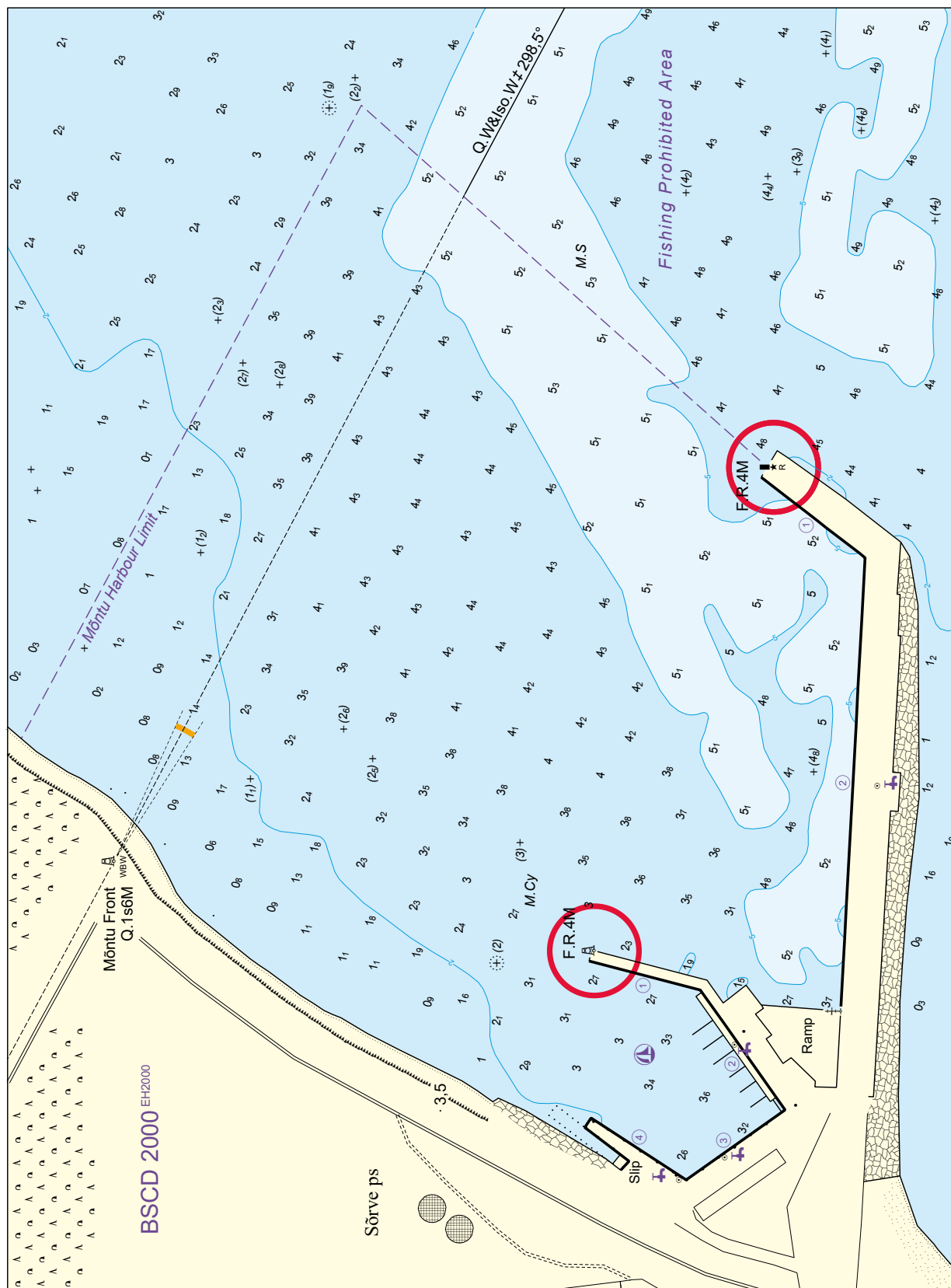
Üld

piiri- ja tollikontroll  
 toidu-, taimekaitse- ja veterinaarkontroll  
 kaupade ladustamine  
 olmeprügi ja jäätmete vastuvõtt  
 saun, kaldatualett

Mõntu sadam ja Mõntu väikelaevade sadam (2021)



Mõntu sadam ja Mõntu väikelaevade sadam (2021)



### Kaavi paadikai sissesõit

Looduslikud tingimused

ligipääs ummistub sageli liivaga, veesügavus võib olla ainult 0,5 m

Piirangud

kohalike olude tundmine vajalik

**Kaavi paadikai** 57°58,90'N 22°12,05'E

Sildumiskohad

Sadam/ Kai nr	Kai pikkus (m)	Vee sügavus (m)	Veesõiduki maksimaalsed mõõtmed			Sadama ülesanne/ Kai otstarve	Nav. periood
			Pikkus (m)	Laius (m)	Süvis (m)		
						kohalik sadam	
1		1,0					

Kaavi paadikai (2012)





**Kaavi paadisadam** sissesõit (sügavused BSCD2000<sup>EH2000</sup>)

Kanal

pikkus 114,0 m

laius 4,0 m

sügavus 1,4 m

Looduslikud tingimused

ligipääs ummistub sageli liivaga

Piirangud

kohalike olude tundmine vajalik

[\(SR\)](#) **Kaavi paadisadam** 57°59,35'N 22°12,00'E

Sildumiskohad (sügavused BSCD2000<sup>EH2000</sup>)

Sadam/ Kai nr	Kai pikkus (m)	Vee sügavus (m)	Veesõiduki maksimaalsed mõõtmed			Sadama ülesanne/ Kai otstarve	Nav. periood
			Pikkus (m)	Laius (m)	Süvis (m)		
			8,0	3,0	1,4	kohalik sadam	15.03 - 15.11
1	6,0	1,4					
slipp							

Kaavi paadisadam (2021)



**Saare-Vintri paadikai 58°01,88'N 22°12,13'E (erasadam)**

S i s s e s õ i t

Piirangud

kohalike olude tundmine vajalik

Keelud

sissesõit ainult sadamapidaja loal

**Ulaste-Vintri paadikai 58°02,00'N 22°12,19'E (erasadam)**

S i s s e s õ i t

Piirangud

kohalike olude tundmine vajalik

Keelud

sissesõit ainult sadamapidaja loal

**Lepa-Vintri paadikai 58°02,11'N 22°12,31'E (erasadam)**

S i s s e s õ i t

Piirangud

kohalike olude tundmine vajalik

Keelud

sissesõit ainult sadamapidaja loal

**Laugi-Vintri paadikai 58°02,19'N 22°12,39'E (erasadam)**

S i s s e s õ i t

Piirangud

kohalike olude tundmine vajalik

Keelud

sissesõit ainult sadamapidaja loal

**Heleni-Vintri paadisadam** 58°02,29'N 22°12,52'E (erasadam)

S i s s e s õ i t

Piirangud

kohalike olude tundmine vajalik

Keelud

sissesõit ainult sadamapidaja loal

**Otsa-Vintri paadikai** 58°02,31'N 22°12,54'E (erasadam)

S i s s e s õ i t

Piirangud

kohalike olude tundmine vajalik

Keelud

sissesõit ainult sadamapidaja loal

**Vella-Vintri paadisadam** 58°02,35'N 22°12,58'E (erasadam)

S i s s e s õ i t

Piirangud

kohalike olude tundmine vajalik

Keelud

sissesõit ainult sadamapidaja loal

**Niidi-Imara paadikai** 58°06,89'N 22°15,21'E (erasadam)

S i s s e s õ i t

Piirangud

kohalike olude tundmine vajalik

Keelud

sissesõit ainult sadamapidaja loal

**Läätsa paadisadama sissesõit** (sügavused BSCD2000<sup>EH2000</sup>)

**Kanal**

pikkus 80 m  
 laius 15 m  
 sügavus 1,2 m  
 Looduslikud tingimused  
 ummistub sageli liivaga

**Piirangud**

kohalike olude tundmine vajalik

(SR) **Läätsa paadisadam** 58°08,77'N 22°15,21'E

**Sildumiskohad** (sügavused BSCD2000<sup>EH2000</sup>)

Sadam/ Kai nr	Kai pikkus (m)	Vee sügavus (m)	Veesõiduki maksimaalsed mõõtmed			Sadama ülesanne/ Kai otstarve	Nav. periood
			Pikkus (m)	Laius (m)	Süvis (m)		
			9,0	2,2	0,9	kohalik sadam	01.04 - 31.10
1	110,0	1,2					
2	50,0	1,1					
3	30,0	1,3					

**Teenused**

Kai nr	Kütus	Magvesi	Pilsivesi	Heitveed	Kaikraana	Elekter	Internet
1		*	*				
2		*	*				
3		*	*				

**Üld**

olmeprügi vastuvõtt

Läätsa paadisadam (2012)



**Vahase paadisadam** 58°09,22'N 22°28,91'E

Sildumiskohad

Sadam/ Kai nr	Kai pikkus (m)	Vee sügavus (m)	Veesõiduki maksimaalsed mõõtmed			Sadama ülesanne/ Kai otstarve	Nav. periood
			Pikkus (m)	Laius (m)	Süvis (m)		
1							

**Salme Jõesadama sissesõit** (sügavused BSCD2000<sup>EH2000</sup>)

**Kanal**

pikkus 289 m  
 laius 6,0 m  
 sügavus 1,2 m

**Piirangud**

kohalike olude tundmine vajalik

(SR) **Salme Jõesadam** 58°09,92'N 22°15,22'E

Sildumiskohad (sügavused BSCD2000<sup>EH2000</sup>)

Sadam/ Kai nr	Kai pikkus (m)	Vee sügavus (m)	Veesõiduki maksimaalsed mõõtmed			Sadama ülesanne/ Kai otstarve	Nav. periood
			Pikkus (m)	Laius (m)	Süvis (m)		
			24,0	6,0	1,0	kohalik sadam	01.04 - 01.12
1	62,0	0,9					

**Teenused**

Kai nr	Kütus	Magvesi	Pilsivesi	Heitveed	Kaikraana	Elekter	Internet
1		*				*	

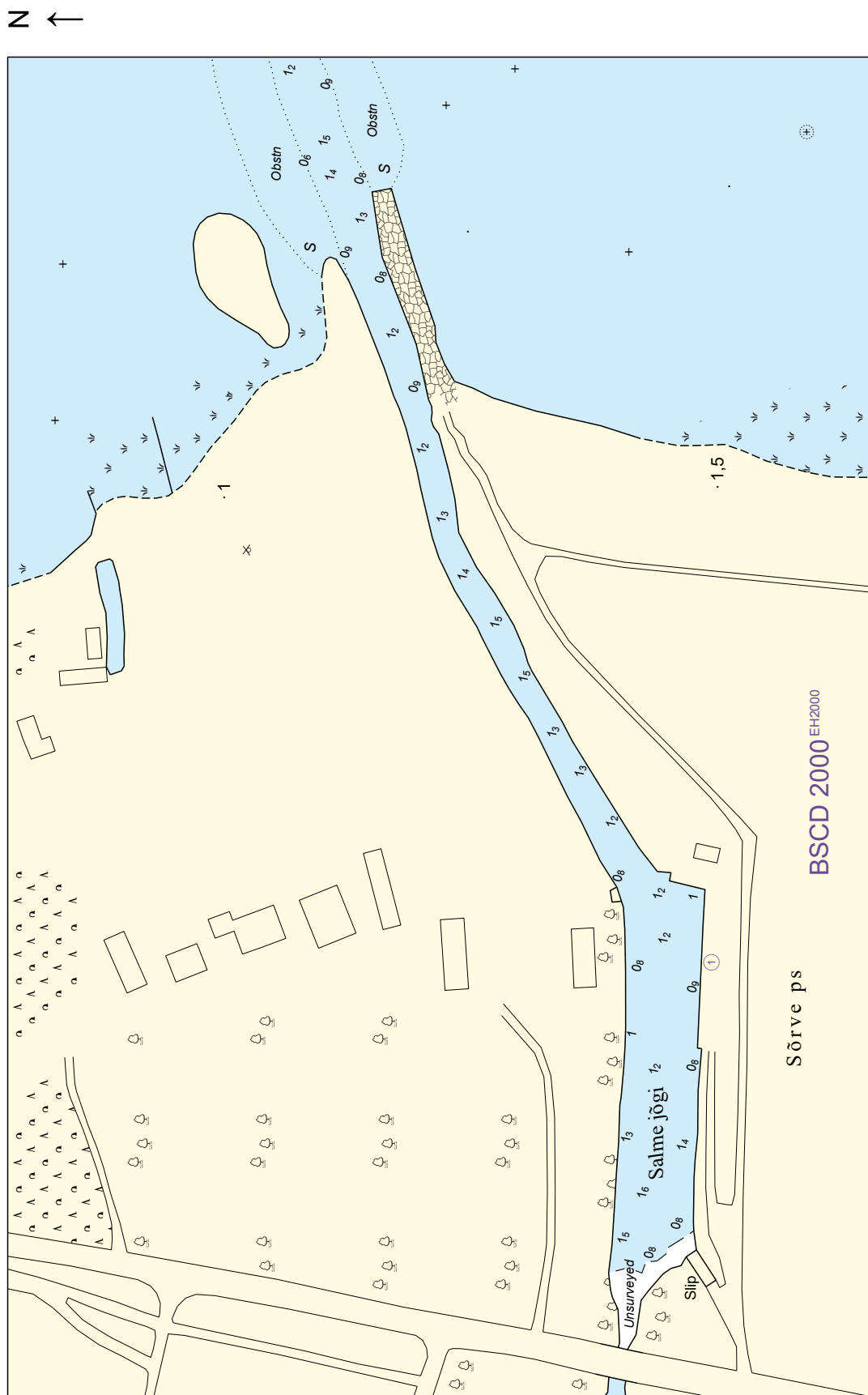
**Üld**

olmeprügi vastuvõtt

Salme Jõesadam (2011)



Salme Jõesadam (2021)



**Kadaka-Salme paadikai** 58°10,05'N 22°15,32'E (erasadam)

S i s s e s õ i t

Piirangud

kohalike olude tundmine vajalik

Keelud

sissesõit ainult sadamapidaja loal

**Tasi-Salme paadisadam** 58°10,11'N 22°15,34'E (erasadam)

S i s s e s õ i t

Piirangud

kohalike olude tundmine vajalik

Keelud

sissesõit ainult sadamapidaja loal



**Nasva sadama sissesõit** (sügavused BSCD2000<sup>EH2000</sup>)

## Navigatsioonimärgid

Nasva sadamakai päevamärk (953/3620-5)

lateraalmärgid

## Kanal

pikkus 2770 m

laius 35,0 m

sügavus 3,8 m

Looduslikud tingimused

sadamapoolses otsas on kohaliku settevoolu tõttu sügavus muutlik

## Piirangud

kohalike olude tundmine vajalik

**(SR) Nasva sadam** 58°12,80'N 22°23,80'E

## Lootsiteenistus

lootsimine on kohustuslik, v.a väikelaevad

lootsivõtukoht 58°08'N 022°25'E

Sildumiskohad (sügavused BSCD2000<sup>EH2000</sup>)

Sadam/ Kai nr	Kai pikkus (m)	Vee sügavus (m)	Veesõiduki maksimaalsed mõõtmed			Sadama ülesanne/ Kai otstarve	Nav. periood
			Pikkus (m)	Laius (m)	Süvis (m)		
			130,0	25,0	3,8	laevaremont ja -ehitus	01.01 - 31.12
1	48,0	4,0					
2	75,0	3,8					
dokkimisbassein	50,0						
3	130,0	3,0					

## Teenused

Kai nr	Kütus	Magevesi	Pilsivesi	Heitveed	Kaikraana	Elekter	Internet
1		*	*	*			
2		*	*	*			
3		*	*	*			

## Üld

olmeprügi vastuvõtt

vedurlaeva teenus

**Nasva Jahisadama sissesõit**

Kanal

sügavus 1,8 m

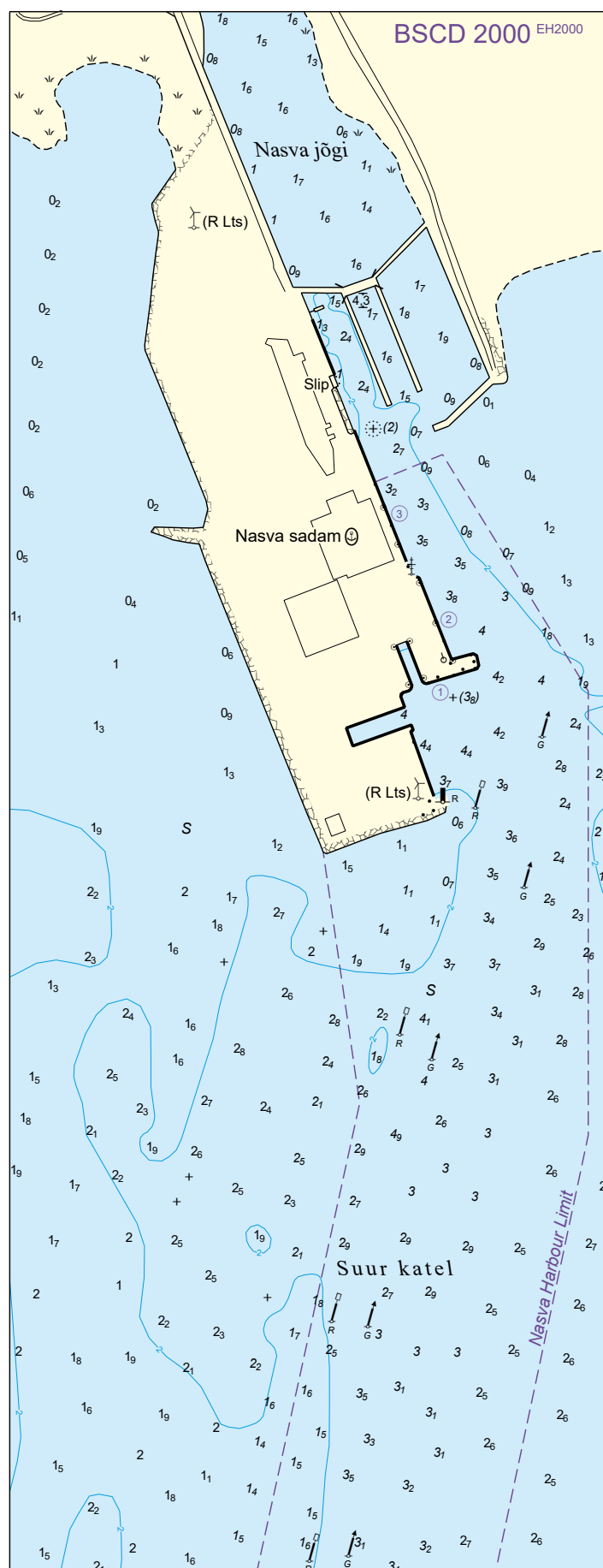
**Nasva Jahisadam** 58°12,98'N 22°23,67'E

Teenused

Üld

dušš

Nasva sadam ja Nasva Jahisadam (2021)



Nasva sadam ja Nasva Jahisadam (2015)



aeropnoraam - [www.estonia360.ee/nasva/](http://www.estonia360.ee/nasva/) (2012, talv)

**Kuressaare sadama sissesõit** (sügavused BSCD2000<sup>EH2000</sup>)**Navigatsioonimärgid**

Kuressaare sadama siht 001,3° - 181,3°

Kuressaare sadama sihi alumine tulepaak (978/3612:3)

Kuressaare sadama sihi ülemine tulepaak (979/3612:31)

Kuressaare sadama põhjamuuli tulepaak (975/3614)

Kuressaare sadama lõunamuuli tulepaak (976/3614:2)

Kuressaare laevatee teljetooder (3251.1)

lateraalmärgid

**Ohud**

lähiümbruses on rohkesti veealuseid kive ja märgistamata madalaid

**Kanal**

pikkus 2905 m

laius 24 m

sügavus 2,3 m

Piirangud

kiirus ei tohi ületada 5 sõlme

eelisolukorras on väljuv laev

Ohud

servades asuvad veepinnatasa vallid, kaetud pillirooga

**(SR) Kuressaare sadam** 58°14,70'N 22°28,30'E (<https://sadam.kuressaare.ee/et/>)**Sidekanalid**

ULL 11 – Tori

**Piirangud**

minimaalne kiirus, mille puhul säilib aluse juhitavus

Sisse-, väljasõidukeeld

nähtavusel alla 200 m

tuule kiirusel üle 15 m/s

Manööver

laeva ümberpaigutamine on lubatud üksnes sadamakapteni teenistuse loal

**Sildumiskohad** (sügavused BSCD2000<sup>EH2000</sup>)

Sadam/ Kai nr	Kai pikkus (m)	Vee sügavus (m)	Veesõiduki maksimaalsed mõõtmed			Sadama ülesanne/ Kai otstarve	Nav. periood
			Pikkus (m)	Laius (m)	Süvis (m)		
			23,9	4,0	2,1	väikelaevade teenindamine	10.05 - 31.10
1	70,0	2,1				jahikai	
2	70,0	2,4				jahikai	
3	70,0	1,9				jahikai	
4	70,0	1,9				jahikai	
slipp							
6	30,0	1,4				paadikai	
7	24,5	2,0				teenindus	
8	70,0	1,9				jahikai	
9	70,0	1,9				jahikai	
10	99,0	1,2				paadikai	

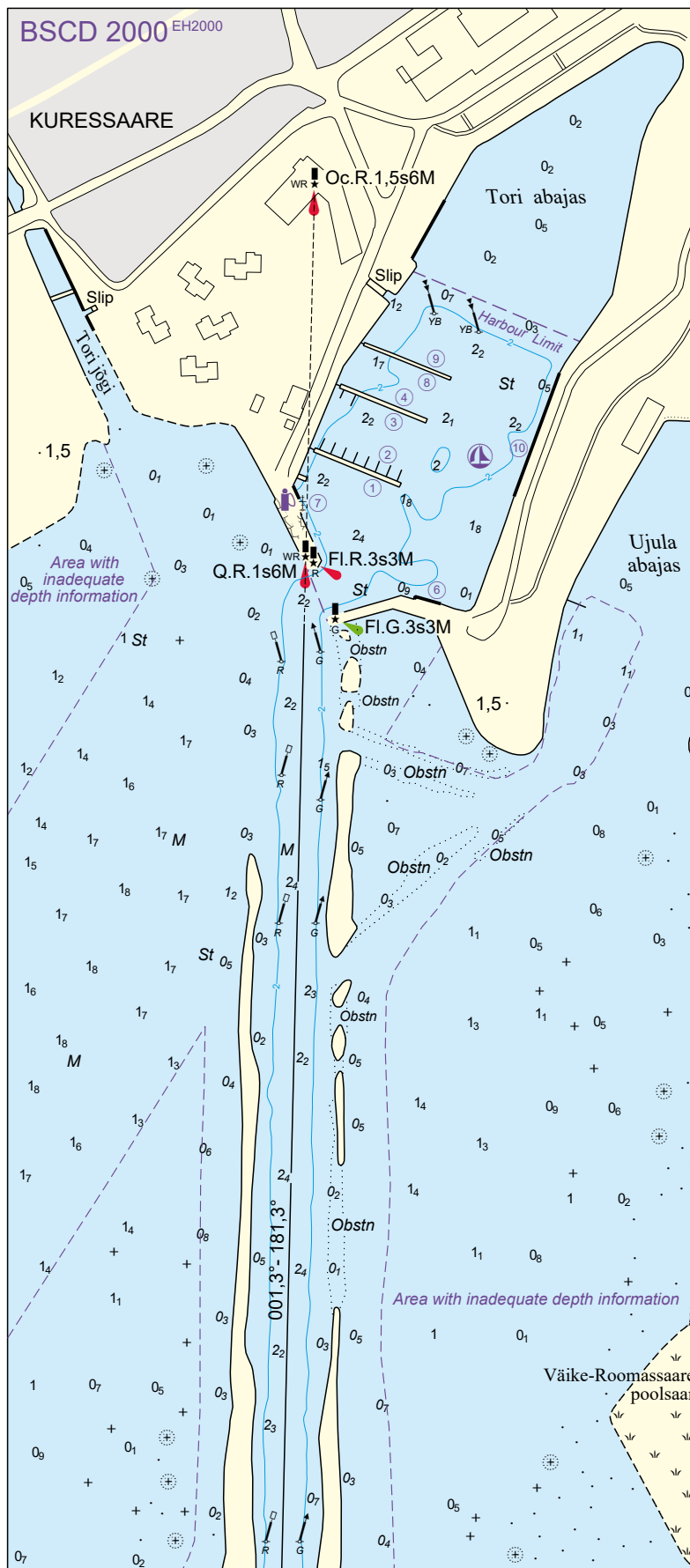
Teenused

Kai nr	Kütus	Magevesi	Pilsivesi	Heitveed	Kaikraana	Elekter	Internet
1		*				*	Wi-Fi
2		*				*	Wi-Fi
3		*				*	Wi-Fi
4		*				*	Wi-Fi
6						*	Wi-Fi
7	*	*	*	*		*	Wi-Fi
8		*				*	Wi-Fi
9		*				*	Wi-Fi
10						*	Wi-Fi

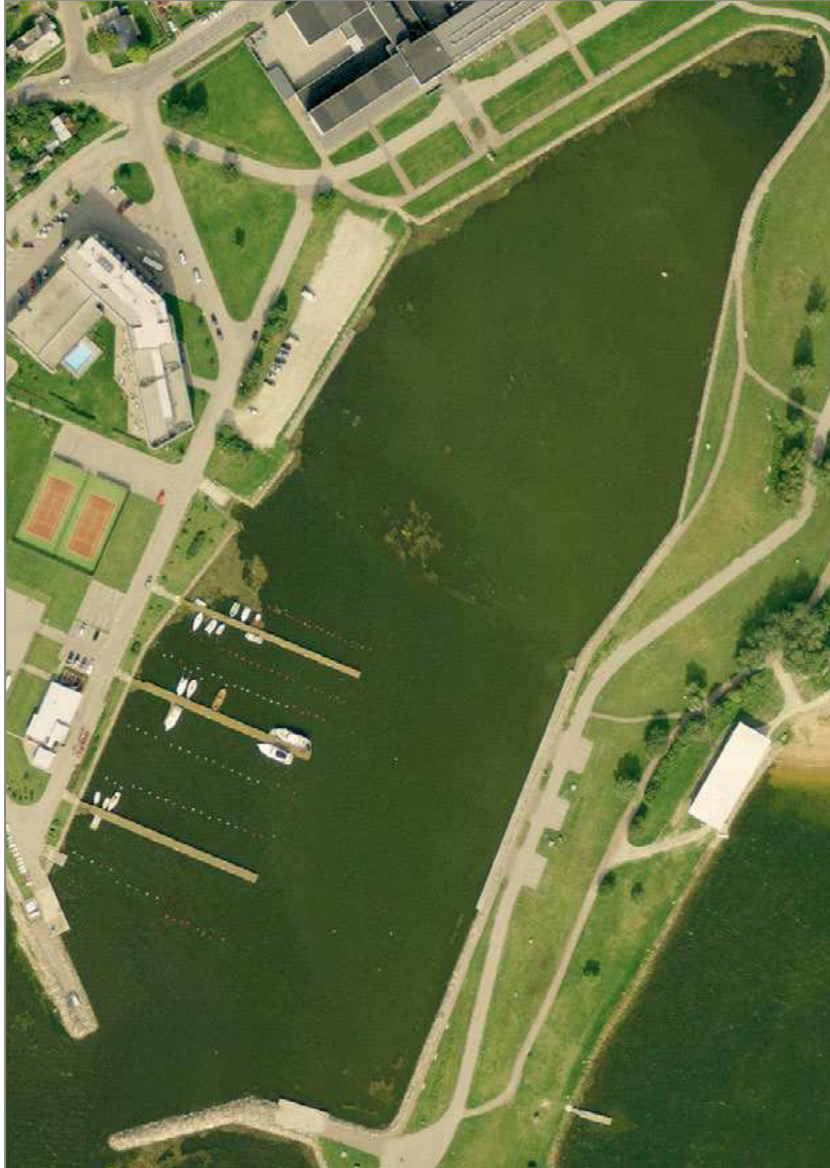
Üld

toidu- ja veterinaarkontroll väljakutsel  
 salvestav videovalve  
 olmeprügi vastuvõtt  
 dušš, saun, kaldatualett, pesupesemisvõimalus

Kuessaare sadam (2022)



Kuressaare sadam (2011)



aeropanoraam - [www.estonia360.ee/kuressaare\\_jahtklubi/](http://www.estonia360.ee/kuressaare_jahtklubi/) (2012)



**Abruka sadama sissesõit** (sügavused BSCD2000<sup>EH2000</sup>)

## Navigatsioonimärgid

Abruka sadama siht 251,3° - 071,3°

Abruka sadama sihi alumine tulepaak (973/3617)

Abruka sadama sihi ülemine tulepaak (974/3617·1)

Abruka sadama lõunamuuli tulepaak (974.1/3616·8)

Abruka sadama lainemurdja tulepaak (974.2/3616·7)

Abruka sadama teljetooder (3277)

lateraalmärgid

## Kanal

pikkus 520 m

laius 50 m

sügavus 2,8 m

**(SR) Abruka sadam** 58°09,77'N 22°31,65'E (<https://saarteliinid.ee/abruka/>)

## Sidekanalid

ULL 14 – Abruka sadam

## Piirangud

sõidugraafku järgi liikuvatel parvlaeval on alati sadamasse sisenemise ja sealt väljumise eesõigus

muude laevade üheaegsel sadamasse sisse- ja väljasõidul kehtib sadamast väljuva laeva eesõigus, v.a juhul kui tegu on hädaolukorraga

laev peab liikuma minimaalse kiirusega, mille puhul ta säilitab juhitavuse

laev pikkusega üle 15 m, millel puudub võõripötkur, peab sildumistöödel kasutama vedurlaeva abi

väikelaevad ei tohi sõita kadele või kai ääres seisvatele laevadele lähemale kui 30 m, v.a juhul kui nad ise silduvad

Sisse-, väljasõidukeeld

E – SE-tuule kiirusel üle 15 m/s

laine kõrgusel kai ääres üle 1 m

nähtavusel alla 50 m

Manööver

laeva ümberpaigutamine on lubatud üksnes sadamakapteni teenistuse loal

Sildumiskohad (sügavused BSCD2000<sup>EH2000</sup>)

Sadam/ Kai nr	Kai pikkus (m)	Vee sügavus (m)	Veesõiduki maksimaalsed mõõtmed			Sadama ülesanne/ Kai otstarve	Nav. periood
			Pikkus (m)	Laius (m)	Süvis (m)		
			40,0	15,0	2,5	väikelaevade teenindamine	aastaringne
1	42,0	2,6	40,0	15,0	2,5	üldkai, ramp	
2	40,8	2,7	40,0	15,0	2,5	üldkai	
3	25,6	2,3	12,0	5,0	2,3	üldkai	
4	20,3	2,2	12,0	4,0	2,3	üldkai	
5	53,0	1,4	10,0	3,0	1,2	üldkai	
6	24,0	1,9	12,0	4,0	2,3	ujuvkai	
7	18,6	1,2	8,0	3,0	1,2	ujuvkai	
8	26,0	1,2	6,0	2,0	1,2	ujuvkai	

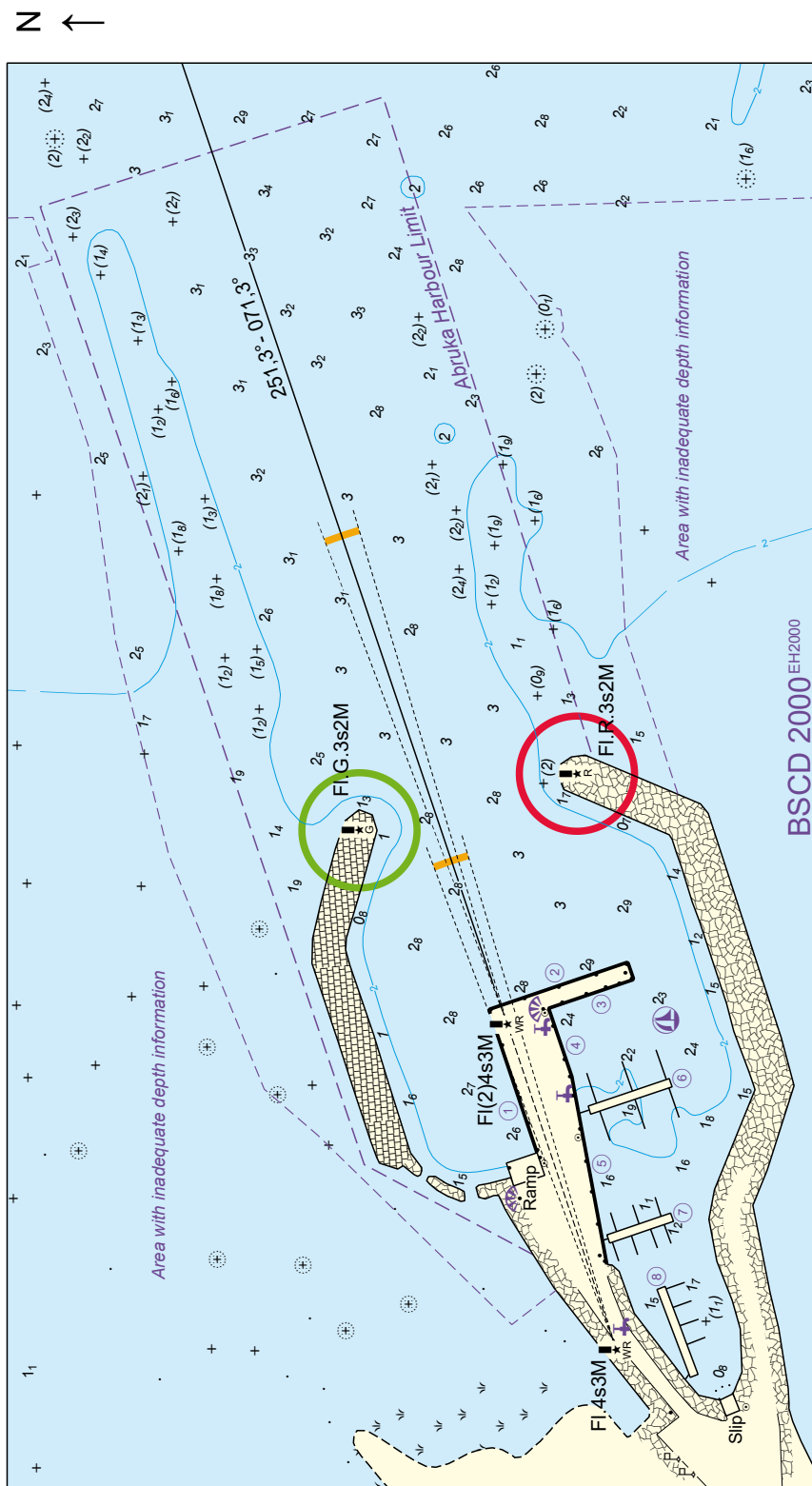
## Teenused

Kai nr	Kütus	Magevesi	Pilsivesi	Heitveed	Kaikraana	Elekter	Internet
1						*	Wi-Fi
2						*	Wi-Fi
3						*	Wi-Fi
4						*	Wi-Fi
5		*				*	Wi-Fi
6		*				*	Wi-Fi
7		*				*	Wi-Fi
8		*				*	Wi-Fi

Üld

saun, kaldatualett, pesupesemisvõimalus

Abruka sadam (2021)



Abruka sadam (2011)



aeropanoraam - [www.estonia360.ee/abruka/](http://www.estonia360.ee/abruka/) (2012)

## Roomassaare sadama sissesõit (sügavused BSCD2000<sup>EH2000</sup>)

### Navigatsioonimärgid

Roomassaare siht 321,5° - 141,5°

Roomassaare sihi alumine tulepaak (961/3622)

Roomassaare sihi ülemine tulepaak (962/3622·1)

Roomassaare sadamakai tulepaak (965/3622·6)

Abruka teljepoi (969/-)

Roomassaare sadama siht 351,4° - 171,4°

Roomassaare sadama sihi alumine tulepaak (963/3622·5)

Roomassaare sadama sihi ülemine tulepaak (964/3622·51)

Roomassaare jahisadama läänemuuli tulepaak (966/3622·55)

Roomassaare jahisadama idamuuli tulepaak (967/3622·56)

Roomassaare teljepoi (959/-)

lateraalmärgid

### O h u d

lähiümbruses on veealuseid kive ja märgistamata madalaid

### K a n a l

pikkus 1670 m

laius 80 m

sügavus 5,2 m

Piirangud

sõidugraafiku järgi liikuvall parvlaeval on alati sadamasse sisenemise ja sealt väljumise eesõigus

muude laevade üheaegsel sadamasse sisse- ja väljasõidul kehtib sadamast väljuva laeva eesõigus, v.a juhul kui tegu on hädaolukorraga

väikelaevad peavad laevade lähenemisel hoiduma telgjoonest nii kaugelt, kui seda võimaldab nende endi meresõiduhutus

<sup>(SR)</sup> Roomassaare sadam 58°12,80'N 22°30,60'E (<https://saarteliinid.ee/roomassaare/>)

### S i d e k a n a l i d

ULL 14 – Roomassaare sadam

### L o o t s i t e e n i s t u s

lootsimine on kohustuslik, v.a väikelaevad

lootsivõtukoht 58°08'N 022°25'E

### P i i r a n g u d

minimaalne kiirus, mille puhul säilib aluse juhitavus

vedurlaeva teenuse kasutamine sadama akvatooriumil on kohustuslik võõripõtkurita laevadele ning laevadele pikkusega 100 m ja enam

väikelaevad ei tohi sõita kaidetele või kai ääres seisvatele laevadele lähemale kui 30 m, v.a juhul kui nad ise silduvad

Sisse-, väljasõidukeeld

tuule kiirusel üle 15 m/s

nähtavusel alla 5 kbt

Manööver

laeva ümberpaigutamine on lubatud üksnes sadamakapteni teenistuse loal

laeva ümberpaigutamisel on lootsimine kohustuslik, v.a haalamisel

### I l m r e a a l a j a s

[www.ilmateenistus.ee/meri/vaatlusandmed/roomassaare/graafikud/?lang=et](http://www.ilmateenistus.ee/meri/vaatlusandmed/roomassaare/graafikud/?lang=et)

## 1.1 Sõrve poolsaarest Säätetüki tule tornini

Sildumiskohad (sügavused BSCD2000<sup>EH2000</sup>)

Sadam/ Kai nr	Kai pikkus (m)	Vee sügavus (m)	Veesõiduki maksimaalsed mõõtmed			Sadama ülesanne/ Kai otstarve	Nav. periood
			Pikkus (m)	Laius (m)	Süvis (m)		
			120,0	20,0	4,8	kaubanduslik meresõit	aastaringne
1	121,0	4,8	120,0	20,0	4,6	kaubakai	
2	52,0	4,5	52,0	20,0	4,6	väikelaevad, ramp	
3	23,0	4,6	23,0	20,0	4,6	väikelaevad	
4	205,0	4,6	120,0	20,0	4,6	kaubakai, ramp	
<b>jahisadam</b>							
						väikelaevade teenindamine	
5	16,0	2,5	20,0	4,0	2,6	jahikai	
6	51,0	2,8	30,0	10,0	2,6	väikelaevad	
7	25,0	2,8	20,0	10,0	2,6	teenindus	
8	98,0	2,5	20,0	4,0	2,2	ujuvkai	
9	50,0	1,8	10,0	4,0	1,6	ujuvkai	
10	79,0	1,8	30,0	10,0	1,6	väikelaevad	

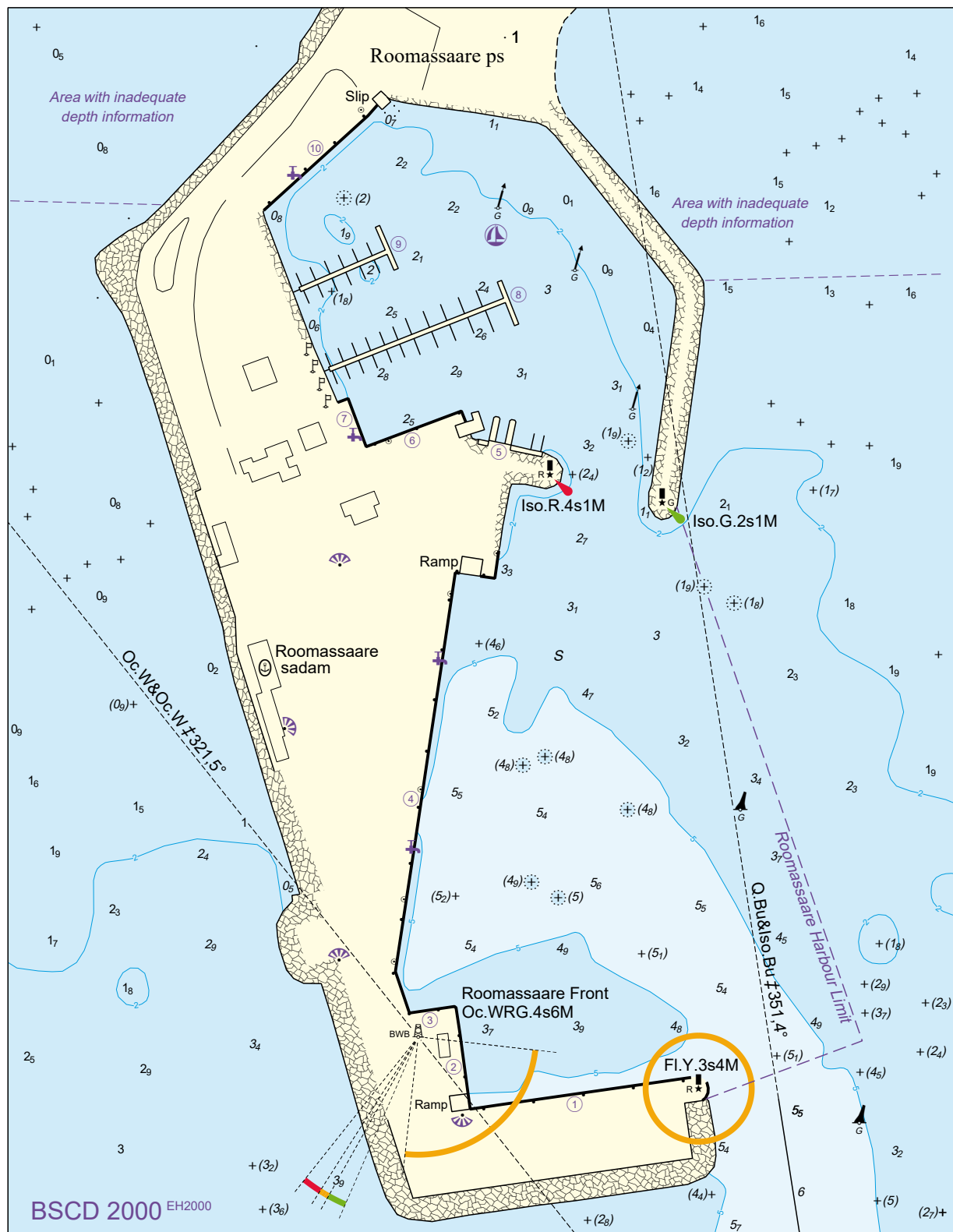
Teenused

Kai nr	Kütus	Magevesi	Pilsivesi	Heitveed	Kaikraana	Elekter	Internet
1			*	*		*	
2		*	*	*		*	
3		*	*	*		*	
4		*	*	*	*	*	
5		*			*	*	Wi-Fi
6		*	*			*	Wi-Fi
7	*	*	*	*		*	Wi-Fi
8		*				*	Wi-Fi
9		*				*	Wi-Fi
10		*	*			*	Wi-Fi

Üld

piiri- ja tollikontroll väljakutsel iga päev 24 tundi  
 toidu- ja veterinaarkontroll väljakutsel  
 kaupade ladustamine  
 jäämurdja teenus  
 olmeprügi ja jäätmete vastuvõtt  
 kaldatualett  
 jahisadamas saun, pesupesemisvõimalus, kaldatualett, olmeprügi vastuvõtt

Roomassaare sadam (2022)



Roomassaare sadam (2022)



aeropanoraam - [www.estonia360.ee/roomassaare/](http://www.estonia360.ee/roomassaare/) (2012)  
[www.estonia360.ee/roomassaare\\_sadam/](http://www.estonia360.ee/roomassaare_sadam/) (2012, talv)

**Tammiku-Muratsi paadisadam 58°14,83'N 22°32,81'E (erasadam)**

**Sissesõit**

Piirangud

kohalike olude tundmine vajalik

Keelud

sissesõit ainult sadamapidaja loal

**Muratsi sadama sissesõit**

Piirangud

kohalike olude tundmine vajalik

**(SR) Muratsi sadam 58°13,81'N 22°34,60'E ([www.muratsi.ee/](http://www.muratsi.ee/))**

Sildumiskohad (sügavused BSCD2000<sup>EH2000</sup>)

Sadam/ Kai nr	Kai pikkus (m)	Vee sügavus (m)	Veesõiduki maksimaalsed mõõtmed			Sadama ülesanne/ Kai otstarve	Nav. periood
			Pikkus (m)	Laius (m)	Süvis (m)		
			8,0	1,5	1,0	väikelaevade teenindamine	01.03 - 31.10
1	5,0	1,3				väikelaevad	
2	5,0	1,3				väikelaevad	
slipp							
3	28,0	1,6				ujukvai	

**Teenused**

Kai nr	Kütus	Magevesi	Pilsivesi	Heitveed	Kaikraana	Elekter	Internet
1		*				*	
2		*				*	
3		*				*	

**Üld**

olmeprügi vastuvõtt  
kaldatualett

Muratsi sadam (2021)





**Ranna-Kopli paadikai 58°13,71'N 23°39,15'E (erasadam)**

Sisseseoit

Piirangud

kohalike olude tundmine vajalik

Keelud

sisseseoit ainult sadamapidaja loal

**Küüni-Laheküla paadikai 58°13,86'N 23°39,19'E (erasadam)**

Sisseseoit

Piirangud

kohalike olude tundmine vajalik

Keelud

sisseseoit ainult sadamapidaja loal

**(SR) Kärsa sadam 58°14,40'N 22°44,30'E**

Sildumiskohad (sügavused BSCD2000<sup>EH2000</sup>)

Sadam/ Kai nr	Kai pikkus (m)	Vee sügavus (m)	Veesõiduki maksimaalsed mõõtmed			Sadama ülesanne/ Kai otstarve	Nav. periood
			Pikkus (m)	Laius (m)	Süvis (m)		
			8,0	2,5	1,0	kohalik sadam	01.05 - 31.10
1	10,0	1,8					
2	54,0	0,3					
3	93,0	1,6					
slipp							
4	136,5	1,8				paadikai	

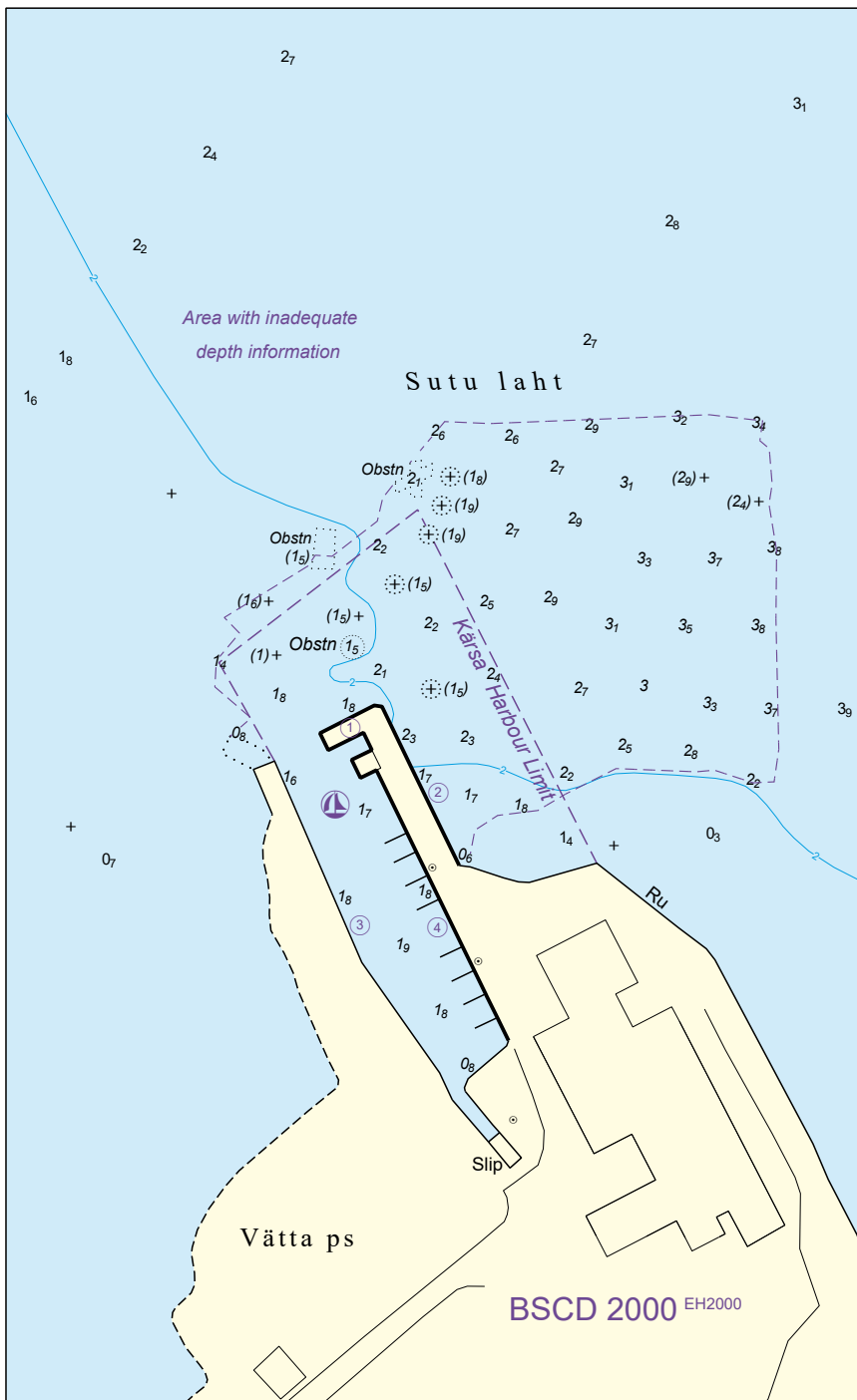
Teenused

Kai nr	Kütus	Magevesi	Pilsivesi	Heitveed	Kaikraana	Elekter	Internet
1		*	*	*		*	
2		*	*	*		*	
3		*	*	*		*	
4		*	*	*		*	

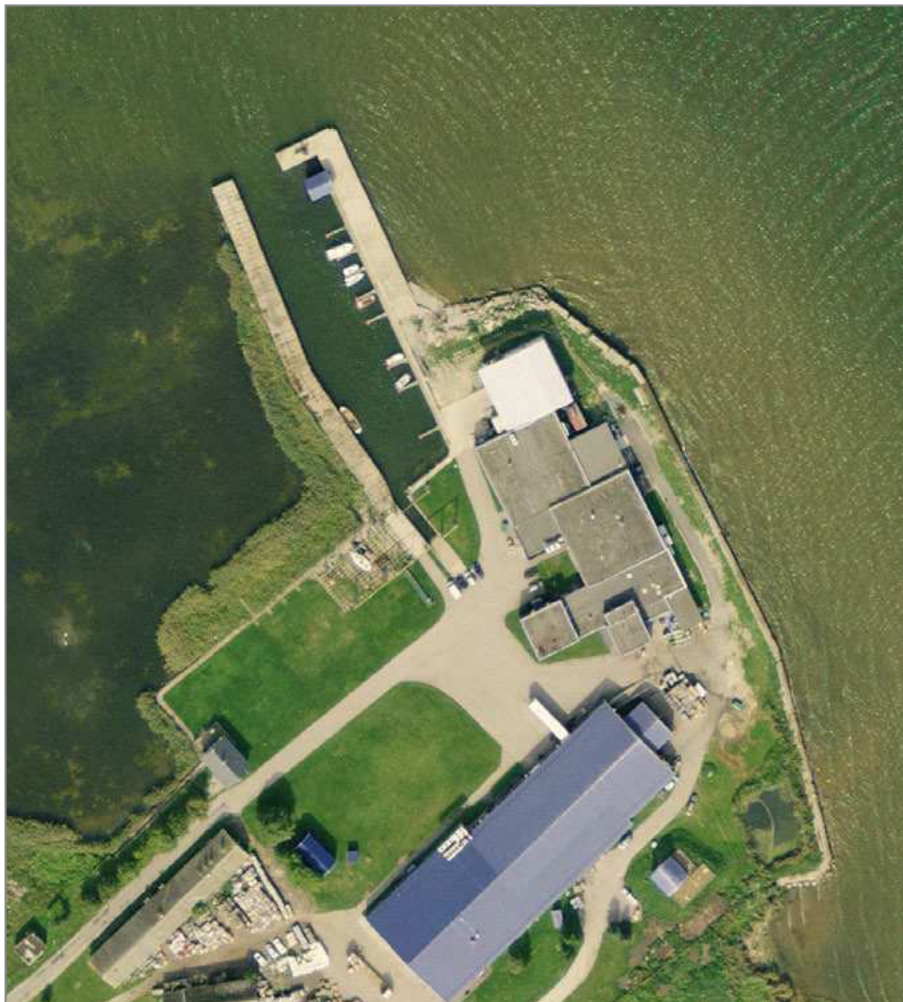
Üld

olmeprügi vastuvõtt

Kärša sadam (2021)



Kärša sadam (2011)



**Kuusiku-Sutu paadik** 58°16,74'N 22°42,82'E (erasadam)

S i s s e s õ i t

Piirangud

kohalike olude tundmine vajalik

Keelud

sissesõit ainult sadamapidaja loal

## UJUVMÄRGISTUS

### TINGMÄRGID

#### Kardinaalmärgid

TULETA MÄRGID	TULEGA MÄRGID
<p>Topimärk (kui on): 2 musta koonust</p>	<p>Valge tuli</p> <p>Aeg (sekundid)</p> <p>0 5 10 15</p> <p>Näidatud periood</p> <p>Põhjamärk Q</p> <p>Idamärk Q(3)10s</p> <p>Lõunamärk Q(6)+LFI.15s</p> <p>Läänemärk Q(9)15s</p> <p>Periodid 5s, 10s ja 15s ei ole alati kaardile kantud</p>

#### Eraldiasetseva ohu märgid on paigaldatud ohu kohale, mille ümber on ohutu vesi

Märk: must, punase horisontaalse vöödiga  
Topimärk (kui on): 2 musta kera



FI(2)

valge tuli

#### Ohutu vee ehk teljemärgid, kanali keskjoone märgid

Märk: puna-valged vertikaalsed triibud  
Topimärk (kui on): punane kera

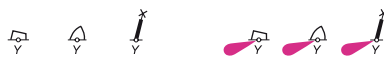


LFI.10s või  
Mo(A)

valge tuli

#### Eriotstarbelised märgid, mis ei aita laevasõidul, vaid viitavad spetsiaalsetele objektidele

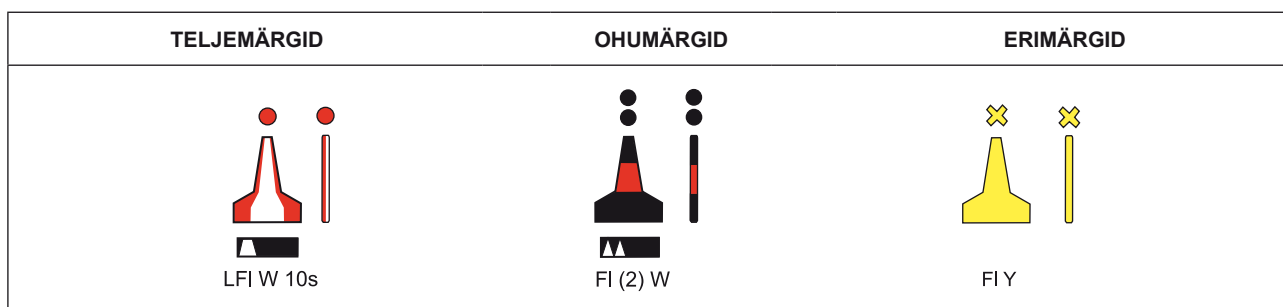
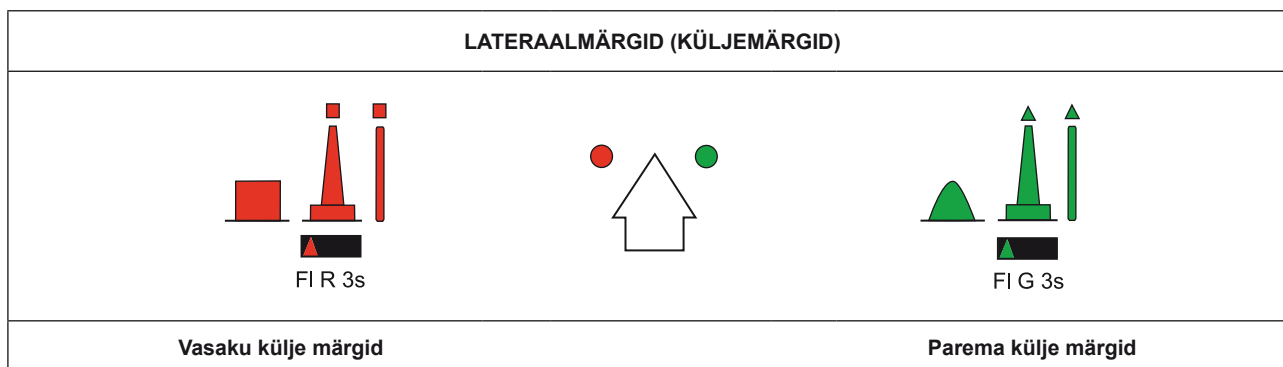
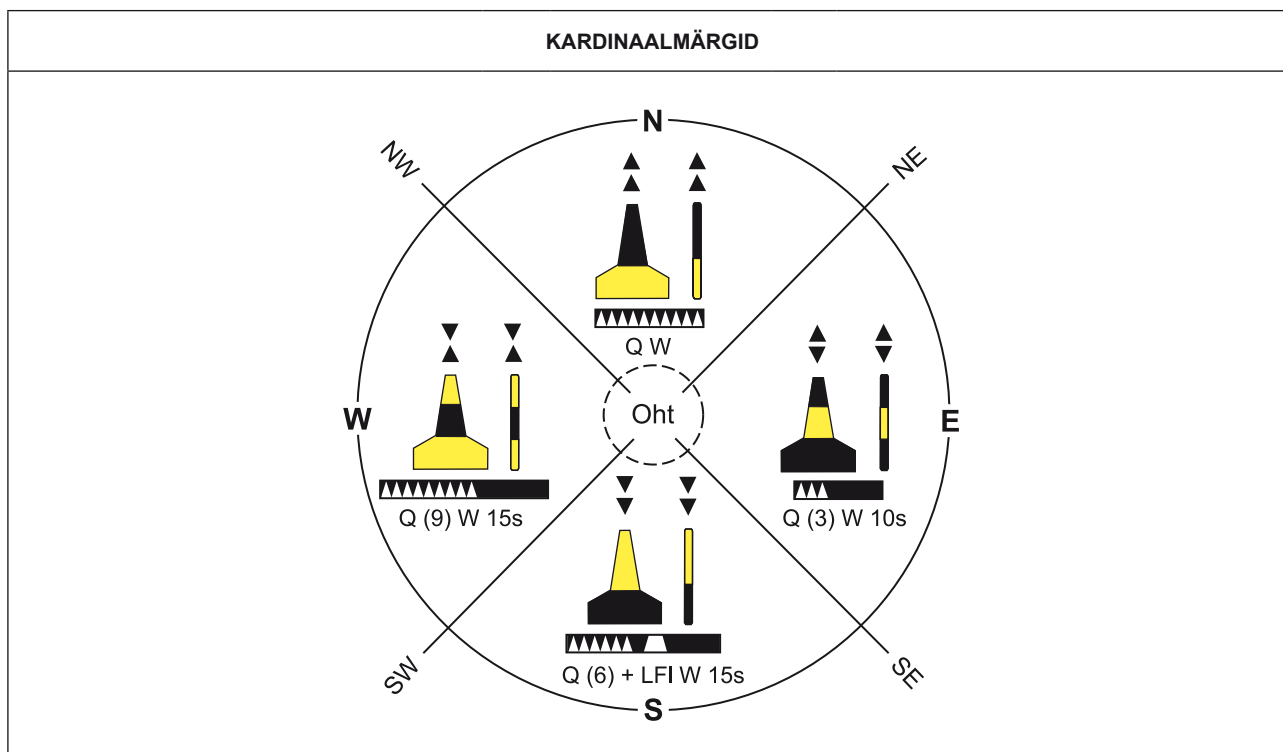
Märk: kollane  
Topimärk (kui on): kollane x



FI.Y

kollane tuli

VÄRVISKEEM



Märkus: tuletä märgidel on enamasti kasutusel helkurmaterjal, kaartidel seda üldjuhul ei näidata

## EESTI MERESIDE

Tallinn Raadio

MMSI

002761000

telefon

+3726991170

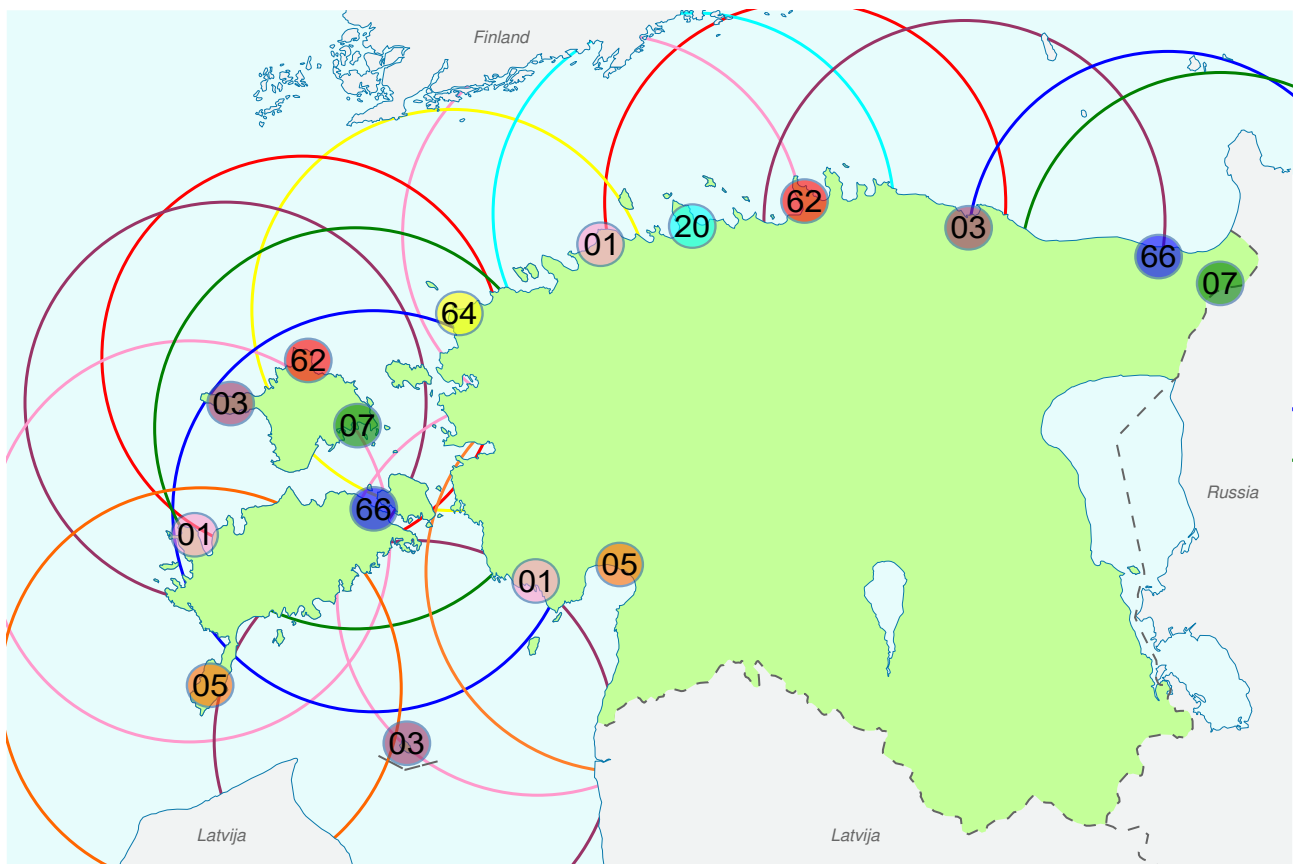
fax

+3726991171

e-post

[tallinnradio@riks.ee](mailto:tallinnradio@riks.ee)

### tugijaamade kaart



○ - Tallinn Raadio tugijaamad ja ULL dupleksside töökanalid