



TRANSPORDIAMET

# Eesti lootsiraamat

## 2. osa Väinameri

### 2.2 Väinamere N-osa

Uuendatud 01.04.2024

© Transpordiamet  
Kartograafia osakond

Viies väljaanne detsember 2023 (esmaväljaanne mai 2013)

Eesti lootsiraamatus on kasutatud Maa-ameti fotosid

Eesti lootsiraamatus on lingitud Joel Tammeti aeropanoraamidele [www.estonia360.ee/sadamad/](http://www.estonia360.ee/sadamad/)

Lootsiraamatu osasid korrigeeritakse vastavalt navigatsiooniteabele, kord kuus



## KÕRGUSSÜSTEEM

lootsiraamatus näidatud sügavused vastavad Balti 1977. a normaalkõrgussüsteemile BK77 ehk "Kroonlinna nullile", välja arvatud kui on teisiti näidatud (BSCD2000<sup>EH2000</sup>)

alates 2018. a algusest algas üleminek Baltic Sea Chart Datum 2000<sup>EH2000</sup> (EVRS) ehk "Amsterdami nullile"  
<https://transpordiamet.ee/amsterdami-null>

## NAVIGATSIOONITEAVE

Veebirakendus Nutimeri  
<https://gis.vta.ee/nutimeri/>

Laevateede teepunktid:  
[www.transpordiamet.ee/sites/default/files/documents/2021-05/Teepunktid.pdf](http://www.transpordiamet.ee/sites/default/files/documents/2021-05/Teepunktid.pdf)

Tallinn Raadio ULL 1, 3, 5, 7, 20, 62, 64, 66 ja KL 3310 kHz kell 02.33, 06.33, 10.33, 14.33, 18.33, 22.33 UTC

Navigatsioonihoiatused Eesti vetes:  
<https://gis.vta.ee/navhoiatused/et.html>

### NAVTEX

jaam: Tallinn  
tähis: F  
sagedus: 518 kHz  
eetriajad 00:50, 04:50, 08:50, 12:50, 16:50, 20:50 UTC

[www-o.sjofartsverket.se/en/Maritime-services/Maritime-Traffic-Information/Navigational-Warnings/NAVTEX/](http://www-o.sjofartsverket.se/en/Maritime-services/Maritime-Traffic-Information/Navigational-Warnings/NAVTEX/)

Tedaanded Meremeestele:  
<https://transpordiamet.ee/NtM>

Navigatsioonimärgid Eesti vetes:  
<https://transpordiamet.ee/listoflights>

Talvine navigatsioon:  
<https://transpordiamet.ee/talvine-navigatsioon>  
riiklike jääteede rajamisega võidakse ajutiselt peatada Väinamerd läbiv laevaliiklus

## ETTEKANNE

Häired navigatsioonimärkide töös, ohtlikud olukorrad, õigusrikkumised  
telefon  
+3726205665  
e-post  
[navinfo@transpordiamet.ee](mailto:navinfo@transpordiamet.ee)

Turvaintsident  
telefon  
+3726205665  
e-post  
[maritime.security@transpordiamet.ee](mailto:maritime.security@transpordiamet.ee)

**KORREKTUURID**

2023 aastal muudetud leheküljed: -

5. väljaanne

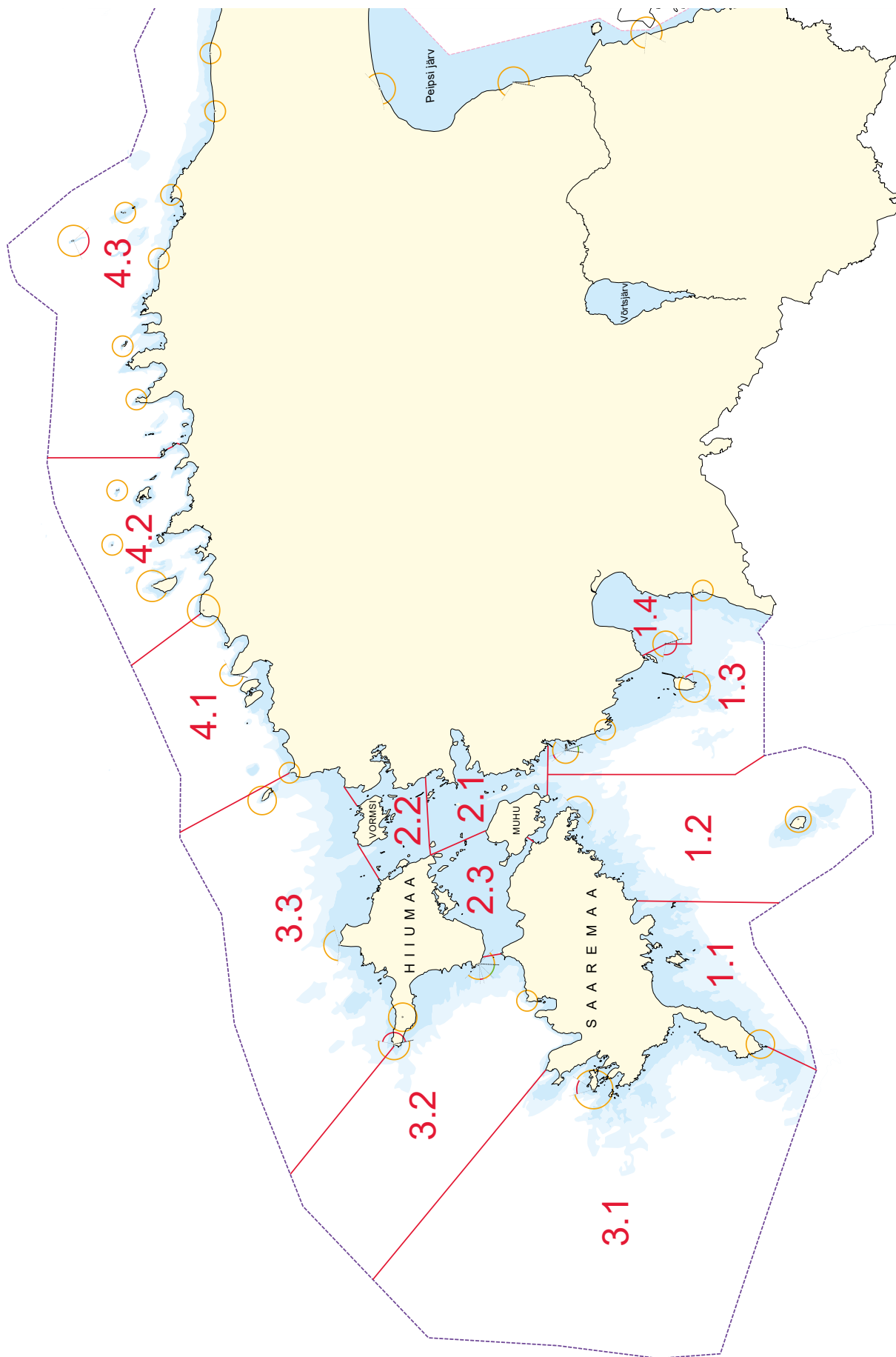
**2024**

Kuu	Lehekülje number																																	Kuu				
	1	2	3	4	5	6	7	8	9	10	11	12	13	14	15	16	17	18	19	20	21	22	23	24	25	26	27	28	29	30	31	32	33					
I																																						
II																																						
III																																						
IV			*																																			
V																						*																
VI																																						
VII																																						
VIII																																						
IX																																						
X																																						
XI																																						
XII																																						

Kuu	Lehekülje number																																	Kuu					
	34	35	36	37	38	39	40	41	42	43	44	45	46	47	48	49	50	51	52	53	54	55	56																
I																																							
II																																							
III																																							
IV																																							
V																																							
VI																																							
VII																																							
VIII																																							
IX																																							
X																																							
XI																																							
XII																																							

Kõikidest muudatustest palume teatada: [navinfo@transpordiamet.ee](mailto:navinfo@transpordiamet.ee)

LOOTSIRAAMATU PIIRKONDADE SCHEEM



## MEREPÄÄSTE JA MEREREOSTUS

JRCC Tallinn

valmisolek

ööpäevaringne

kanal/sagedus

VHF-DSC 70 CH

VHF 16 CH

VHF 69 CH

MF-DSC 2187,5 kHz

MF 2182 kHz

kutsung

Tallinna Merevalvekeskus

INMARSAT-C

581492480040

telefon

+3726191224

häirekeskus 112

fax

+3726922501

e-post

[jrcc@politsei.ee](mailto:jrcc@politsei.ee)

### Vabatahtlikud

Eesti Priitahtlik Päästeliit

<http://maps.google.com/maps/ms?msid=209030024585672908914.0004a764b01c5b3c55d52&msa=0>

Eesti Vabatahtlik Mere- ja Järvepääste

<https://sar.ee/projektid/vomare-2/>

### Väinameri

piirkonda kirjeldav informatsioon osas 2.1

### Ilmastik

piirkonda kirjeldav informatsioon osas 2.1

### Ilm reaajas

KAUR [www.ilmateenistus.ee/ilm/ilmavaatlused/vaatlusandmed/kaart/?lang=et](http://www.ilmateenistus.ee/ilm/ilmavaatlused/vaatlusandmed/kaart/?lang=et)

METOC <http://on-line.msi.ttu.ee/metoc/>

MSI <http://on-line.msi.ttu.ee/kaart.php>

### Ilmateated

KAUR [www.ilmateenistus.ee/meri/mereprognoosid/mereilm/?lang=et](http://www.ilmateenistus.ee/meri/mereprognoosid/mereilm/?lang=et)

Tallinn Raadio ULL 1, 3, 5, 7, 20, 62, 64, 66 ning KL 1650 kHz kell 06.33 ja 15.33 kohaliku aja järgi

KAUR [www.ilm.ee/kola/grib-test/javascriptiga/](http://www.ilm.ee/kola/grib-test/javascriptiga/) (vajab Javat)

### Tormihoiatused

Tallinn Raadio ULL 1, 3, 5, 7, 20, 62, 64, 66 ning KL 3310 kHz kohe pärast vaikuseminuteid

KAUR [www.ilmateenistus.ee/ilm/prognoosid/hoiatused/?lang=et](http://www.ilmateenistus.ee/ilm/prognoosid/hoiatused/?lang=et)

e-postile tellimine [www.ilmateenistus.ee/teenused/teenuste-tellimine/](http://www.ilmateenistus.ee/teenused/teenuste-tellimine/)

### Jääkaart

KAUR [www.ilmateenistus.ee/meri/jaakaart/#zoomableStaticMap/zoomOff](http://www.ilmateenistus.ee/meri/jaakaart/#zoomableStaticMap/zoomOff)

**Piirkonnad**

## 2.1 Väinamere S-osa

## 2.2 Väinamere N-osa

Roosi-Kiviküla paadikai	lk 16
Mari-Tanska paadikai	lk 16
Luige väikesadam	lk 16
Topuranna-Mäeküla paadisadam	lk 16
Tõnise-Pusku paadisadam	lk 17
Pusku paadisadam	lk 17
Heltermaa sadam	lk 18
Rohuküla sadam	lk 22
Vahtrepa sadam	lk 26
Värssu sadam	lk 27
Salu-Kuri paadisadam	lk 27
Lesta sadam	lk 27
Harilau paadikai	lk 27
Lõosilma-Förby paadikai	lk 27
Rumpo külasadam	lk 28
Kalda-Hobulau paadikai	lk 29
Lõuna-Vaino paadisadam	lk 29
Sviby sadam	lk 30
Meripuju-Sviby paadikai	lk 34
Hosby külasadam	lk 34
Majakavahi paadisadam	lk 35
Kadaka-Hobulau paadikai	lk 35
Lageda-Rohuküla paadikai	lk 35
Notkola-Nõmme paadisadam	lk 35
Pullapää paadikai	lk 35
Paralepa paadisadam	lk 36
Haapsalu Uussadam	lk 36
Krimmi paadikai	lk 36
Österby sadam	lk 37
Bürgermeistri sadam	lk 40
Westmeri sadam	lk 41
Westmeri Jahisadam	lk 41
Suur-Holmi sadam	lk 44
Haapsalu Veski viigi sadam	lk 47
Haapsalu Vanasadam	lk 50
Haapsalu sadam	lk 51
Vana jahisadam	lk 51
Rehe-Valdi paadisadam	lk 51
Betoneks-Saunja paadisadam	lk 51
Kruusaaugu-Enby paadikai	lk 51
Reinu-Enby paadikai	lk 51
Norrby külasadam	lk 52
Paslepa-Viigi sadam	lk 53
Graisi-Pasklepi paadisadam	lk 53

## 2.3 Väinamere W-osa



**2.2 MEREALA SKEEM**



**2.2 mereala navigatsioonikaardid**

Transpordiameti kaardi nr	INT kaardi nr	Möötkava
305	1215	250 000
302		250 000
513		100 000
509	1268	100 000
511	1269	100 000
616		50 000
618		50 000
614		50 000
744		25 000
951	1349	5 000
950		2 000
956		2 000

Atlas
Eesti merekaardid 2. osa
Eesti merekaardid 3. osa

Transpordiameti navigatsioonikaartide edasimüüjad: [www.transpordiamet.ee/navigatsioonikaardid](http://www.transpordiamet.ee/navigatsioonikaardid)

**Kaartide uued väljaanded**

uute väljaandmisel ei ole vanad kaardid enam kasutusel ja korrekture neile enam välja ei anta

**Kaablid ja torujuhtmed**

kaablite alal, kaablitrassil, torujuhtmetel ja nendest 0,5 M ulatuses mõlemal pool on ankurdamine, traalimine ja mistahes muu neid kahjustada võiv tegevus keelatud

## 2.2 Väinamere N-osa

## Lähiümbrus

## L a h e d

Laht	Asukoht, piir	Kirjeldus	Piirangud
Pusku viik	58°53,83'N 23°26,82'E	madal, kivine	
Hagaste laht	58°55,69'N 22°59,06'E	sügavamas osas kuni 2,7 m, liiv	
Värssu laht	58°56,38'N 22°58,13'E	sügavamas osas kuni 2,1 m	
Hellamaa laht	58°56,77'N 22°57,31'E	madal	
Kuri laht	58°57,08'N 22°56,70'E	madal	
Förbyviken	59°00,01'N 23°08,39'E	madal, liiv paeklibul	
Västerviken	58°58,79'N 23°09,92'E	madal, muda kruusal; palju veepinnatasa/üle veepinna kive	
Sandviken	58°57,76'N 23°10,81'E	madal, liiva-muda segu	
Österviken	58°57,97'N 23°11,63'E	lahe suul on sügavus kuni 2,6 m, muidu madal; E-kalda juures vähene muda paeklibul, W-kalda juures liiva-muda segu, N-osas muda	
Hullo laht	58°58,36'N 23°14,17'E	sügavamas kohas kuni 3,1 m; W- ja N-kallas tugevalt roostunud; lahe keskosas sügavus alla 2 m; liiv, muda, klibu; kivid, laiud	
Sviby laht	58°57,95'N 23°18,23'E	avaosas on sügavus kuni 4,5 m, keskosas kuni 1,4 m; liiv kivil	
Kråken	58°58,51'N 23°21,71'E	madal	
Haapsalu laht	Pullapää nina 58°56,70'N 23°27,18'E – 58°58,66'N 23°28,22'E	rannajoon on liigestatud poolsaarte ja väiksemate lahtedega	
Eeslaht	Haapsalu lahe W-osa	sügavamas osas kuni 3,5–4 m	
Pullapää laht	Haapsalu lahe SW-osa	madal	
Suur viik	Haapsalu lahe keskosa	sügavus suul kuni 1,7 m, põhiala alla 1 m	
Tagalaht	Haapsalu lahe E-osa	sügavus kuni 1,5 m; kanalid 2,2–4,5m	Silma KA (1)
Paslepa laht	59°01,87'N 23°25,82'E	madal	

(1) - mootoriga veesõidukiga sõitmine on keelatud, sihtkaitsevööndi veealal on purjelaudade, vesijalgrataste ja ujuvparvede kasutamine keelatud ning 01.04 - 15.05 on inimeste viibimine keelatud, 01.04 - 15.07 on laidudel inimeste viibimine keelatud

## Ohud

Laht	Oht	Vähim sügavus (m)	Asukoht N/E		Nav. märk	Märgi nr	Märkused
	Heltermaa SE endine pinnasepuiste	2,5	58°50,62'	23°05,38'			
	kivi	1,1	58°51,10'	23°06,48'			
	Rukkirahu S pinnasepuiste	2,6	58°53,19'	23°20,94'			
	nimetu	0,3	58°52,46'	23°04,52'			Heltermaa sihi lähedal
	nimetu	1,0	58°52,68'	23°05,76'			Heltermaa sihi lähedal
	hävitatja „Statnõi“ vrakk	4,6	58°53,65'	23°11,08'	ohupoi	591	
	vrakk	4,9	58°53,75'	23°11,23'	ohupoi	591	
	vrakk	3,1	58°55,20'	23°15,11'	ohutooder	2132	
	Vormsi S pinnasepuiste	3,6	58°55,50'	23°14,08'			
	vrakk	2,5	58°56,14'	23°11,97'			
	aurulaeva „Serbino“ vrakk	9,3	59°01,02'	23°05,90'			
	kivi	0,2	58°55,78'	23°16,86'			
Hullo laht	kivi	0,5	58°57,22'	23°17,44'			
Hullo laht	kivi	0,9	58°57,83'	23°14,56'			
	nimetu	teadmata	58°55,55'	23°03,31'			
	nimetu	0,2	58°57,89'	23°07,86'	v/k poi	585	
	nimetu	0,5	58°56,30'	23°01,48'			
	nimetu	0,4	58°57,15'	22°59,73'			
	nimetu	0,8	58°59,06'	23°04,26'			
	nimetu	0,1	58°59,11'	23°01,70'			
	nimetu	0,7	58°51,79'	23°28,23'			
	nimetu	0,6	58°53,73'	23°25,52'			
	nimetu	1,0	58°54,16'	23°21,94'			
	Leedselja	0,4	58°54,77'	23°21,09'	S-tooder	2120	Rukki kanali lähedal
	nimetu	1,0	58°56,72'	23°19,80'			
	Odrarahu	0,6	58°55,29'	23°23,62'	S-poi E-tooder	545 2141 2135	
	nimetu	0,4	58°55,54'	23°23,26'			Sviby sihi lähedal
Sviby laht	nimetu	1,2	58°56,90'	23°20,30'	v/k tooder	2139	Sviby sihi lähedal
Sviby laht	nimetu	0,8	58°58,07'	23°18,80'	v/k poi	576	Sviby sihi lähedal
Sviby laht	nimetu	0,7	58°57,74'	23°21,53'			
	Pinukse kivi	0,8	58°56,96'	23°25,32'	N-poi	484	
Haapsalu laht/Eeslaht	nimetu	1,5	58°57,12'	23°28,57'	p/k tooder	2219	
Haapsalu laht/Eeslaht	nimetu	0,7	58°56,94'	23°29,74'			
Haapsalu laht/Eeslaht	kivi	1,1	58°57,77'	23°30,38'	v/k tooder	2224	
	nimetu	0,9	58°58,87'	23°24,68'			
	vrakk	teadmata	59°02,48'	23°24,49'			
	Hallikivi madal	0,4	59°03,07'	23°23,08'	S-tooder W-tooder	2152.1 2153.1	

## Ajaloolised vrakid

veealusel mälestisel ja sellele lähemal kui 300 m on traalimine, ankurdamine, süvendamine, tahkete ainete kaadamine ja Muinsuskaitse ameti väljastatud loata sukeldumine keelatud

## Saared, laidud

Laht	Saar, laid	Asukoht N/E		Kirjeldus	Märkused
	Kuivarahu	58°52,16'	23°23,44'	madal, liiv	
	Rukkirahu	58°54,19'	23°21,02'	kuni 1,3 m kõrge seljak, kivid	
	Höralaid	58°53,98'	23°03,88'	kuni 3,6 m kõrge, kruus, kivid, võsa, okasmetsatukk	
	Eerikulaid	58°54,82'	23°06,83'	kuni 1,5 m kõrge, liiv, kivid	
	Vohilaid	58°54,96'	23°01,44'	kuni 8 m kõrge, kivine rand, segamets	
	Pujurderahu	58°56,29'	23°05,27'	madal, kivi	Pujuderahu hallhülge KA <sup>(2)</sup>
	Uuemaarahu	58°56,31'	22°59,12'	madal, liiv, kivid	
	Hellamaa rahu	58°57,08'	22°58,33'	kuni 1,5 m kõrge, rohi	
	Harilaid	58°58,22'	23°05,06'	kuni 5 m kõrge, kruus, liiv, võsa, rohi	
	Kadakalaid	58°59,15'	23°00,19'	kuni 9,5 m kõrge, kruus, liiv, kadakad, männid	Kadakalau viiherhülge KA <sup>(3)</sup>
	Vormsi saar	59°00,25'	23°14,89'	kuni 12,5 m kõrge, mets	
	Tälmen	58°56,81'	23°15,66'	kuni 1,5 m kõrge, rohi	Vormsi KA <sup>(4)</sup>
	Pasilaid	58°56,57'	23°16,95'	kuni 3,5 m kõrge, rohi, võsa, kadakad	Vormsi KA <sup>(4)</sup>
	Hobulaid	58°56,62'	23°23,09'	kuni 5,5 m kõrge, võsa, mets	
Haapsalu laht/Eeslaht	Kajakarahu	58°57,21'	23°30,74'	madal, liiv, rohi	
Haapsalu laht/Eeslaht	Mallarahu	58°56,76'	23°31,31'	madal, rohi	
Haapsalu laht/Eeslaht	Kübarrahu	58°58,01'	23°30,82'	madal, rohi, kivid	
Haapsalu laht/Tagalaht	Väike Roograhu	58°57,33'	23°33,90'	madal, rohi, kivid	
Haapsalu laht/Tagalaht	Roograhu	58°57,62'	23°34,00'	kuni 1,5 m kõrge, rohi, kivid	
	Ulassaar	59°00,60'	23°24,83'	kuni 2 m kõrge, rohi, võsa	
	Seasaar	59°00,76'	23°23,12'	kuni 2,5 m kõrge, rohi, kadakad	
Paslepa laht	Umpu saar	59°02,15'	23°26,02'	madal, rohi, kruus	

<sup>(2)</sup> - mootoriga veesõidukiga sõitmine kiiremini kui 8 sõlme on keelatud; sihtkaitsevööndis on 01.04 - 01.07 inimeste viibimine keelatud

<sup>(3)</sup> - mootoriga veesõidukiga sõitmine kiiremini kui 8 sõlme on keelatud; sihtkaitsevööndis on 01.04 - 15.06 ja 01.09 - 15.11 inimeste viibimine keelatud

<sup>(4)</sup> - veeroller ja skuutriga sõitmine on keelatud; sihtkaitsevööndis on 15.03 - 15.07 inimeste viibimine laidudel ning laide ümbritseval 50 m veealal keelatud, kaitseala valitseja nõusolekuta on 16.07 - 31.10 inimeste viibimine laidudel keelatud

## Navigatsioonimärgid

Eesti navigatsioonimärkide andmekogu - <a href="https://nma.vta.ee/">https://nma.vta.ee/</a>			
Saar, laid	Nav. märk	Märgi nr	Märkused
Rukkirahu	Rukkirahu tuletorn	482/3652-1	
Harilaid	Harilaiu sihi alumine tulepaak	586/3758-5	
Harilaid	Harilaiu sihi ülemine tuletorn	587/3758-51	
Vormsi saar	Vormsi (Saxby) tuletorn	595/3758	
Vormsi saar	Vormsi lõuna sihi alumine tulepaak	596/3758-1	
Vormsi saar	Vormsi põhja sihi ülemine tulepaak	594/3757-9	
	Rohuküla sihi alumine tulepaak	531/3653	
	Rohuküla sihi ülemine tulepaak	532/3653-1	
Hobulaid	Hobulaiu lõuna tulepaak	481/3652	
Hobulaid	Hobulaiu põhja tulepaak	466/3650-1	
Kajakarahu	Kajakarahu sihi alumine tulepaak	511/3656	
	Kajakarahu sihi ülemine tulepaak	512/3656-1	
	Paralepa sihi alumine tuletorn	471/3651	
	Paralepa sihi ülemine tuletorn	472/3651-1	
	Holmi sihi alumine tulepaak	517/3657	
	Holmi sihi ülemine tulepaak	518/3657-1	
	Uppholmi tulepaak	465/3650	
	Paslepa sihi ülemine tuletorn	442/3759-51	
	Paslepa sihi alumine tuletorn	441/3759-5	
	Norrby sihi ülemine tuletorn	448/3759-1	
	Norrby sihi alumine tuletorn	447/3759	
	Ramsi sihi ülemine päevamärk	444/-	
	Ramsi sihi alumine päevamärk	443/-	

## Muud märgid

Saar, laid	Märk	Asukoht N/E		Märkused
	Sepaküla sidemast	58°53,28'	23°28,46'	lennutakistuse tuled
	Heltermaa sidemast	58°51,88'	23°02,82'	lennutakistuse tuled
	Valipe sidemast	58°52,10'	22°57,53'	lennutakistuse tuled
	Suuremõisa sidemast	58°52,26'	22°56,41'	lennutakistuse tuled
	Kuri kirik	58°57,22'	22°55,65'	
	Hellemaa sidemast	58°56,11'	22°54,89'	lennutakistuse tuled
	Sääre sidemast	58°57,88'	22°54,78'	
Harilaid	Harilaiu vaatetorn, sidemast	58°58,25'	23°05,02'	
Vormsi saar	Saxby vaatetorn	59°00,63'	23°07,22'	
Vormsi saar	Mõisaholmi alumine märk	58°57,64'	23°10,07'	endine sihimärk
Vormsi saar	Hullo sidemast	58°59,53'	23°14,47'	lennutakistuse tuled
Vormsi saar	Hullo sidemast	58°59,65'	23°14,17'	lennutakistuse tuled
	Rohuküla korsten	58°54,36'	23°25,94'	
	sidemast Rohuküla sadamas	58°54,23'	23°25,68'	lennutakistuse tuled
	Rohuküla sidemast	58°54,91'	23°25,96'	lennutakistuse tuled
Obholmgrunne	Obholmgrunne alumine märk	58°58,08'	23°23,38'	endine sihimärk
	Haapsalu sidemast	58°57,66'	23°31,14'	lennutakistuse tuled
	Haapsalu veetorn	58°57,46'	23°30,85'	

**Lähiümbrus** Muud märgid (jätkub)

Saar, laid	Märk	Asukoht N/E		Märkused
	Haapsalu vaatlustorn	58°57,60'	23°31,31'	
	Haapsalu õigeusu kirik	58°56,99'	23°32,45'	
	skulptuur "Hukkunud linnud"	58°57,15'	23°32,08'	
	skulptuur "Jääkaru"	58°57,07'	23°32,25'	
	Uuemõisa sidemastid (2 tk)	58°56,72'	23°35,38'	lennutakistuse tuled
	Paslepa sidemast	59°01,73'	23°28,25'	lennutakistuse tuled

**Looduslikud tingimused****Rannik**

rannikumeri on lai-, madala- ja kivirohke  
põhjasetted on väga muutlikud

Jändi poolsaarest Pinukse neemeni on rannik liigestatud, metsane  
lahed on madalad ja kivised, saarte ümbrus on roostunud

Sarve poolsaarest Heltermaani on rannik madal ja metsane  
rannamadal on kuni 2,5 M lai, esineb rahne

Heltermaast Sääre ninani on valdavalt madal kivine rannik

Hari kurgu W-osa on madal ning lai- ja rahurohke, E-osa on sügavam

Vormsi W-rannik on madal ja metsane, Saxby rannas on paljandunud lubjakivi astanguid  
10 m samasügavusjoon kulgeb rannast 0,3–1,4 M kaugusel

Vormsi E-rannik on madal, lauge, roostunud, üksikud kidurad männid ja kadakad  
kõrgemal rannal rannamännik, kohati kadakaid, ka kibuvitsavõsa

Mõisaholmi neemest kuni Obholmeni neemeni on rannik liigestatud, madal ja metsane

Rohukülast Haapsaluni on rannik madal ja metsane

Voosi kurgu E-rannik on madal ja metsane, kohati soine

**Laevasõidupiiirangud****Keelud**

kaablite alal, kaablitrassil, torujuhtmel ja nendest 0,5 M ulatuses mõlemal pool on ankurdamine, traalimine ja  
mistahes muu kaableid või torujuhtmeid kahjustada võiv tegevus keelatud

veealusel mälestisel ja sellele lähemal kui 300 m on traalimine, ankurdamine, süvendamine, tahkete ainete  
kaadamine ja Muinsuskaitseametilt väljastatud loata sukeldumine keelatud

**Kaladus**

rannamadalate lähedal võib olla (tähistamata) kalavörke

**Lootsiteenistus** - transiitliiklus ja sadamad Väinameres

lootsimine Väinameres on kohustuslik, v.a väikelaevad

Väinameri N-S lootsivõtukoht 59°01,0'N 23°05,0'E

väljakutsekanal: ULL 12

kutsung: Heltermaa Loots

**Ankrkohad**

Ankruplats	Põhja kirjeldus	Märkused
Kuivarahust 1,2 M W, sügavus 5,5–6,5 m	liiv ja möll	
Kuivarahust 0,9 M ENE, sügavus kuni 5,5 m	liiv ja möll	väikelaevadele
Hobulaiu E rannikust 3–4 kbt		
Haapsalu Uussadamast 2,5 M W, sügavus 3–3,5 m	liiv ja möll	tugeva W- ja NW-tuulega tekib märgatav lainetus

## Sadamad

**avaldatud andmete õigsuse eest vastutab sadam**

**skeemid ei ole navigeerimiseks**

01. juunist kuni 30. septembrini edastatakse Tallinn Raadio ULL 1, 3, 5, 7, 20, 62, 64, 66 sadamainfot

**sadamaregister** - [www.sadamaregister.ee/?language=et](http://www.sadamaregister.ee/?language=et)

**(SR)** - Sadamaregistris olev sadam

---

### **Roosi-Kiviküla paadikai** 58°51,70'N 23°29,13'E (erasadam)

S i s s e s õ i t

Piirangud

kohalike olude tundmine vajalik

Keelud

sissesõit ainult sadamapidaja loal

### **Mari-Tanska paadikai** 58°51,78'N 23°29,08'E (erasadam)

S i s s e s õ i t

Piirangud

kohalike olude tundmine vajalik

Keelud

sissesõit ainult sadamapidaja loal

### **(SR) Luige väikesadam** 58°52,27'N 23°28,64'E (erasadam)

S i s s e s õ i t

Piirangud

kohalike olude tundmine vajalik

Keelud

sissesõit ainult sadamapidaja loal

### **Topuranna-Mäeküla paadisadam** 58°52,51'N 23°28,28'E (erasadam)

S i s s e s õ i t

Piirangud

kohalike olude tundmine vajalik

Keelud

sissesõit ainult sadamapidaja loal



**Tõnise-Pusku paadisadam 58°53,40'N 23°27,18'E (erasadam)****Sissesõit**

## Piirangud

kohalike olude tundmine vajalik

## Keelud

sissesõit ainult sadamapidaja loal

**Pusku paadisadam 58°53,93'N 23°27,28'E****Sildumiskohad**

Sadam/ Kai nr	Kai pikkus (m)	Vee sügavus (m)	Veesõiduki maksimaalsed mõõtmed			Sadama ülesanne/ Kai otstarve	Nav. periood
			Pikkus (m)	Laius (m)	Süvis (m)		
						kohalik sadam	
1		1,5					

Pusku paadisadam (2012)



**Heltermaa sadama sissesõit** (sügavused BSCD2000<sup>EH2000</sup>)**Navigatsioonimärgid**

Heltermaa siht 254,7° - 074,7°

Heltermaa sihi alumine tulepaak ([601/3646](#))

Heltermaa sihi ülemine tulepaak ([602/3646-1](#))

Heltermaa sadamakai tulepaak ([612/3647](#))

**Kanal**

pikkus 4000,0 m

laius 60,0 m

sügavus 5,2 m

lateraalmärgid

Piirangud

laevade liikumine on lubatud ainult kooskõlastatult sadamakapteni teenistusega

väikelaevad peavad laevade lähenemisel hoiduma telgjoonest nii kaugelt, kui seda võimaldab nende endi meresõiduohutus

**(SR) Heltermaa sadam** 58°52,00'N 23°02,90'E (<https://saarteliinid.ee/heltermaa/>)

**Sidekanalid**

ULL 09 – Heltermaa sadam

**Lootsiteenistus**

lootsimine on kohustuslik, v.a väikelaevad

lootsivõtukoht Väinameri N-S 59°01'N 23°05'E

Väinameri S-N 58°31'N 23°30'E (ala 2.1)

Soela väin 58°41'N 22°24'E (ala 3.2)

**Piirangud**

sõidugraafiku järgi liikuvale parvlaeval on alati sadamasse sisenemise ja sealt väljumise eesõigus

muude laevade üheaegsel sadamasse sisse- ja väljasõidul kehtib sadamast väljuva laeva eesõigus, v.a juhul kui tegu on hädaolukorraga

väikelaevad ei tohi sõita kaidetele või kai ääres seisvatele laevadele lähemale kui 30 m, v.a juhul kui nad ise silduvad

laev peab liikuma minimaalse kiirusega, mille puhul ta säilitab juhitavuse

Sisse-, väljasõidukeeld

S- ja N-tuule kiirusel üle 20 m/s

parvlaevad tuule kiirusel üle 25 m/s

Manööver

laeva ümberpaigutamine on lubatud üksnes sadamakapteni teenistuse loal

laeva ümberpaigutamisel on lootsimine kohustuslik, v.a haalamisel

**Ilm reaalaajas**

<http://on-line.msi.ttu.ee/heltermaa/>

[www.ilmateenistus.ee/meri/vaatlusandmed/heltermaa/?lang=et](http://www.ilmateenistus.ee/meri/vaatlusandmed/heltermaa/?lang=et)

## 2.2 Väinamere N-osa

Sildumiskohad (sügavused BSCD2000<sup>EH2000</sup>)

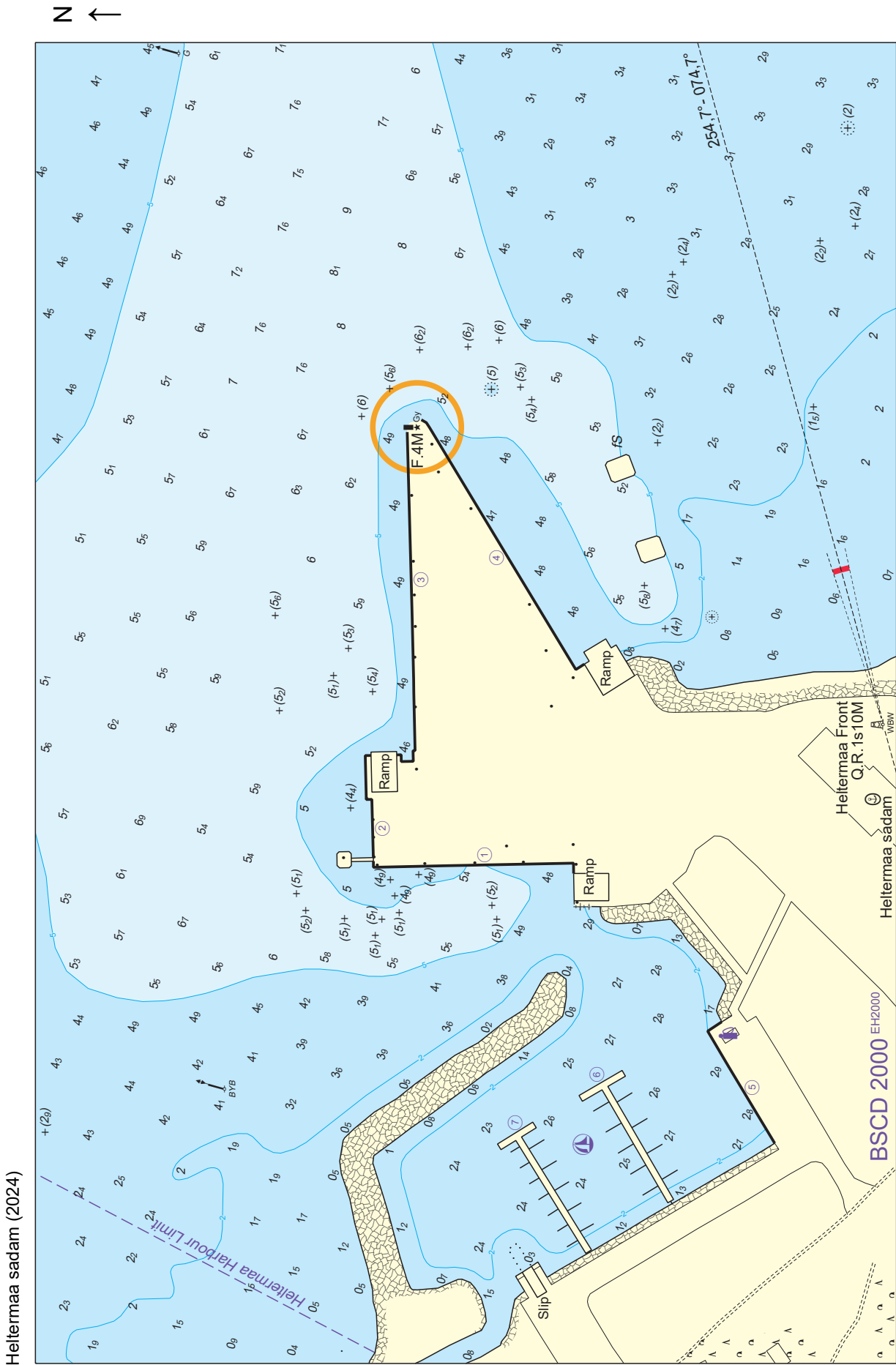
Sadam/ Kai nr	Kai pikkus (m)	Vee sügavus (m)	Veesõiduki maksimaalsed mõõtmed			Sadama ülesanne/ Kai otstarve	Nav. periood
			Pikkus (m)	Laius (m)	Süvis (m)		
			118,0	20,0	4,8	kaubanduslik meresõit väikelaevade teenindamine	01.01 - 31.12
1	86,0	4,5				parvlaevad, ramp	
2	21,0	3,9				seisukai	
3	117,0	5,0				kaubakai, ramp	
4	101,0	4,8				parvlaevad, ramp	
5	50,0	2,8				väikelaevade teenindus	
6	50,0	2,5				ujuvkai	
7	50,0	2,2				ujuvkai	
slipp							

Teenused

Kai nr	Kütus	Magevesi	Pilsivesi	Heitveed	Kaikraana	Elektter	Internet
1			*	*		*	
2			*	*		*	
3		*	*	*		*	
4		*	*	*		*	
5	*		*	*		*	Wi-Fi
6						*	Wi-Fi
7						*	Wi-Fi

Üld

piiri- ja tollikontroll väljakutsel  
taimekaitse- ja veterinaarkontroll väljakutsel  
olmeprügi ja jäätmete vastuvõtt  
saun, dušš, kaldatualett



Heltermaa sadam (2024)

Heltermaa sadam (2020)



aeropanoraam - [www.estonia360.ee/heltermaa/](http://www.estonia360.ee/heltermaa/) (2012)

**Rohuküla sadama sissesõit** (sügavused BSCD2000<sup>EH2000</sup>)**Navigatsioonimärgid**

Rohuküla siht 090,1° - 270,1°

Rohuküla sihi alumine tulepaak ([531/3653](#))Rohuküla sihi ülemine tulepaak ([532/3653·1](#))Rohuküla sadama põhjamuuli tulepaak ([533/3654](#))Rohuküla sadama lõunamuuli tulepaak ([534/3654·5](#))Rohuküla sadamakai tulepaak ([530/3652·5](#))**Kanal**

pikkus 2030,0 m

laius 57,0 m

sügavus 5,2 m

lateraalmärgid

Ohud

kanali servad on kivised

Piirangud

laevade liikumine on lubatud ainult kooskõlastatult sadamakapteni teenistusega

väikelaevad peavad laevade lähenemisel hoiduma telgjoonest nii kaugelt, kui seda võimaldab nende endi meresõiduohutus

**(SR) Rohuküla sadam** 58°54,30'N 23°25,20'E (<https://saarteliinid.ee/rohukula/>)**Sidekanalid**

ULL 09 – Rohuküla sadam

**Lootsiteenistus**

lootsimine on kohustuslik, v.a väikelaevad

lootsivõtukoht Väinameri N-S 59°01'N 23°05'E

Väinameri S-N 58°31'N 23°30'E (ala 2.1)

Soela väin 58°41'N 22°24'E (ala 3.2)

**Piirangud**

sõidugraafiku järgi liikuvale parvlaeval on alati sadamasse sisenemise ja sealt väljumise eesõigus

muude laevade üheaegsel sadamasse sisse- ja väljasõidul kehtib sadamast väljuva laeva eesõigus, v.a juhul kui tegu on hädaolukorraga

väikelaevad ei tohi sõita kaidetele või kai ääres seisvatele laevadele lähemale kui 30 m, v.a juhul kui nad ise silduvad

laev peab liikuma minimaalse kiirusega, mille puhul ta säilitab juhitavuse

Sisse-, väljasõidukeeld

N- ja S-tuule kiirusel üle 20 m/s, va parvlaevad

parvlaevad tuule kiirusel üle 25 m/s

Manööver

laeva ümberpaigutamine on lubatud üksnes sadamakapteni teenistuse loal

laeva ümberpaigutamisel on lootsimine kohustuslik, v.a haalamisel

**Ilm reaals**<http://on-line.msi.ttu.ee/rohukyla/><http://on-line.msi.ttu.ee/?jaam=rohukyla>

## 2.2 Väinamere N-osa

### Sildumiskohad (sügavused BSCD2000<sup>EH2000</sup>)

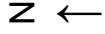
Sadam/ Kai nr	Kai pikkus (m)	Vee sügavus (m)	Veesõiduki maksimaalsed mõõtmed			Sadama ülesanne/ Kai otstarve	Nav. periood
			Pikkus (m)	Laius (m)	Süvis (m)		
			120,0	20,0	4,8	kaubanduslik meresõit väikelaevade teenindamine	01.01 - 31.12
1	108,9	5,3				kaubakai	
2	101,0	5,3				parvlaevad, ramp	
3	68,0	4,4				parvlaevad, ramp	
4	162,0	4,6				kaubakai	
5	175,0	3,1				väikelaevad	
6	100,0	5,0				parvlaevad, ramp	
7	100,0	5,0				parvlaevad, ramp	
8	195,0	3,7				seisukai	
9	135,0	3,2				ujuvkai	
slipp							

### Teenused

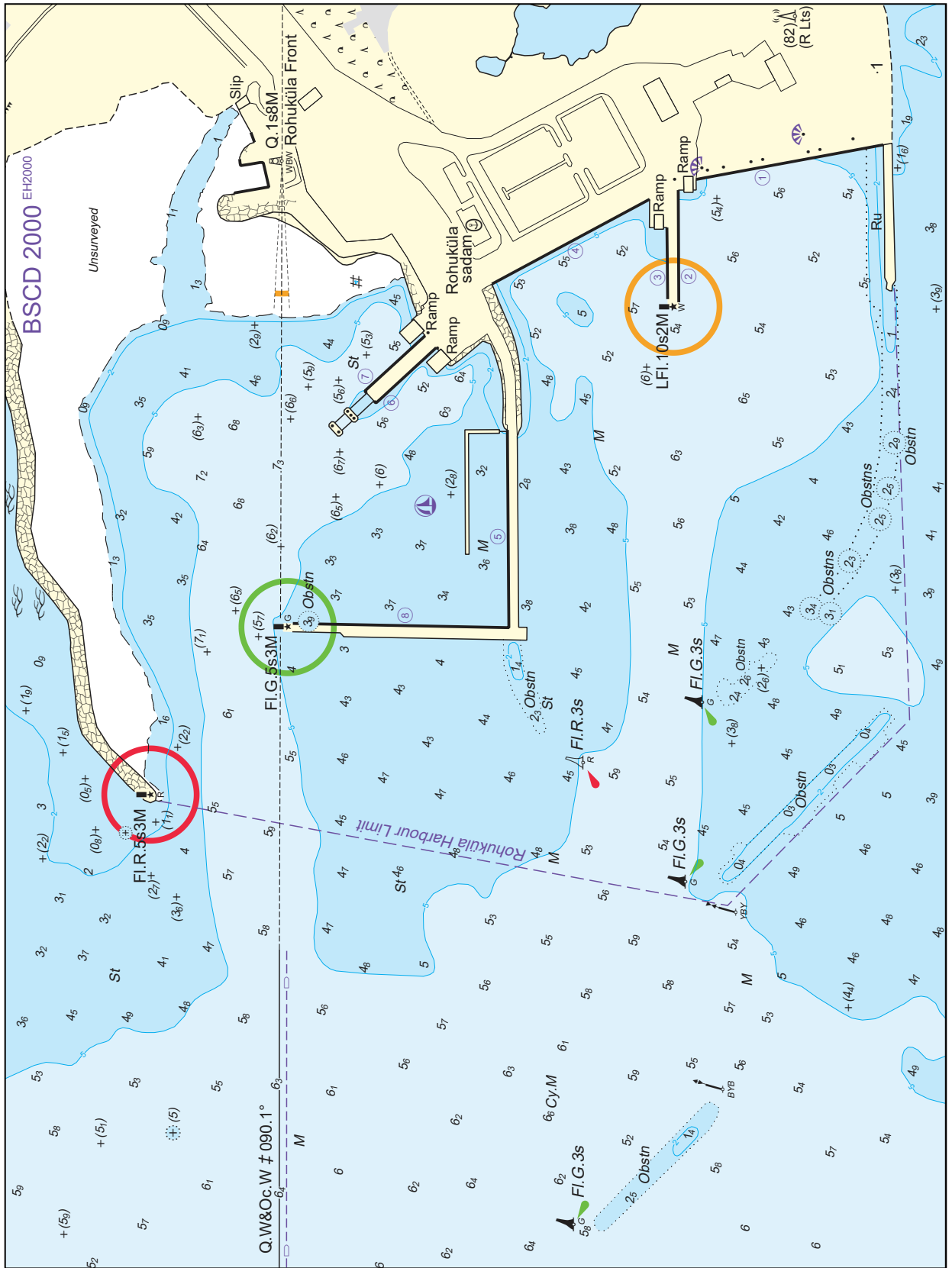
Kai nr	Kütus	Magevesi	Pilsivesi	Heitveed	Kaikraana	Elekter	Internet
1	*	*	*	*		*	Wi-Fi
2	*		*	*		*	Wi-Fi
3	*		*	*		*	Wi-Fi
4	*	*	*	*		*	Wi-Fi
5	*	*	*	*		*	Wi-Fi
6	*	*	*	*		*	Wi-Fi
7	*	*	*	*		*	Wi-Fi
8	*		*	*		*	Wi-Fi
9		*				*	Wi-Fi

### Üld

piiri- ja tollikontroll väljakutsel, v.a väikelaevad  
 kaupade ladustamine  
 olmeprügi ja jäätmete vastuvõtt  
 saun, dušš, kaldatualett

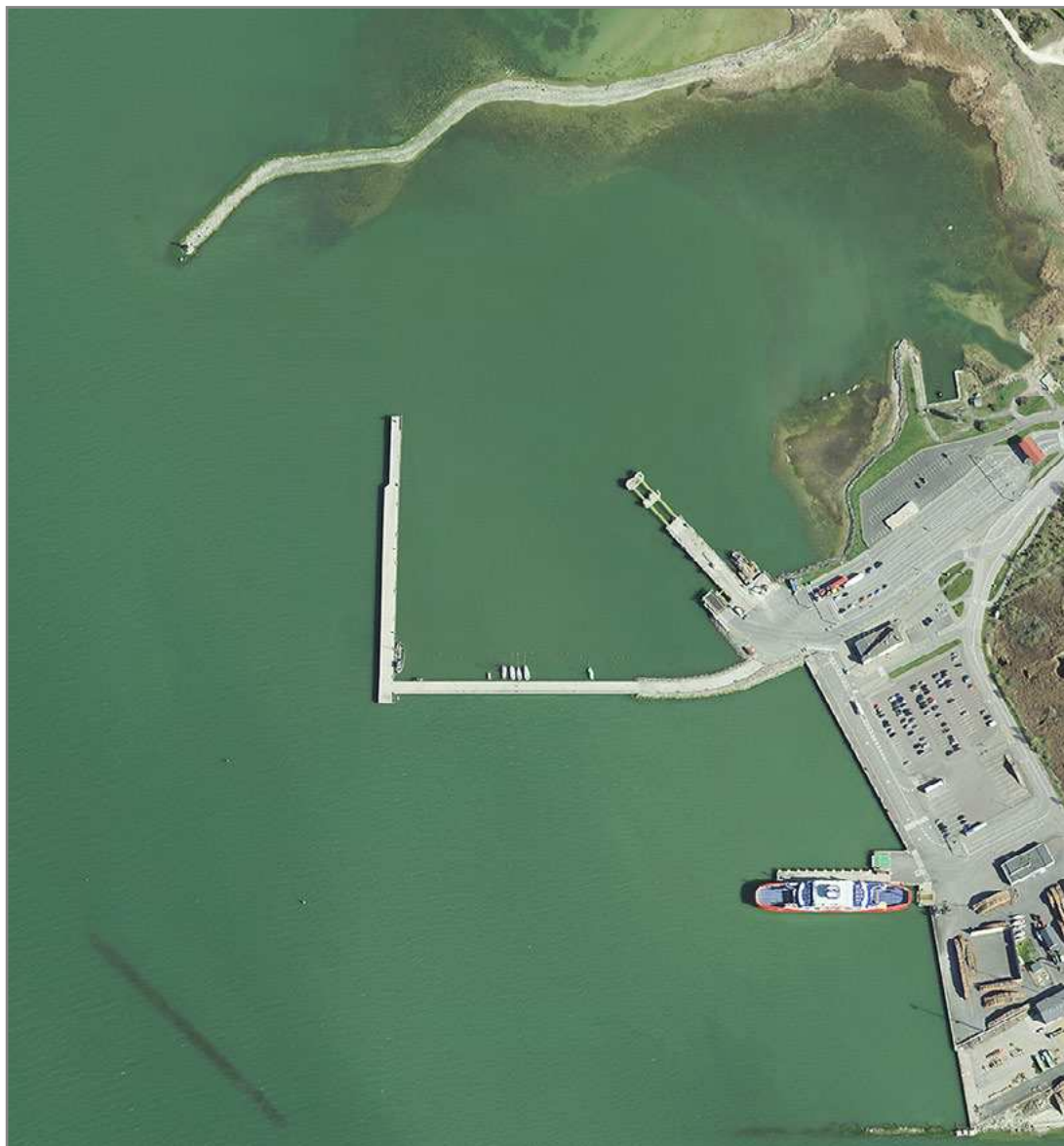


Rohuküla sadam (2023)





Rohuküla sadam (2020)



aeropanoraam - [www.estonia360.ee/rohukyla/](http://www.estonia360.ee/rohukyla/) (2012)  
[www.estonia360.ee/rohukyla\\_sadam/](http://www.estonia360.ee/rohukyla_sadam/) (2012, talv)

**Vahtrepa sadama sissesõit** (sügavused BSCD2000<sup>EH2000</sup>)

Kanal 238° (058°)  
 pikkus 120,0 m  
 sügavus 0,3 m

(SR) **Vahtrepa sadam** 58°53,15'N 23°01,68'E

Sildumiskohad (sügavused BSCD2000<sup>EH2000</sup>)

Sadam/ Kai nr	Kai pikkus (m)	Vee sügavus (m)	Veesõiduki maksimaalsed mõõtmed			Sadama ülesanne/ Kai otstarve	Nav. periood
			Pikkus (m)	Laius (m)	Süvis (m)		
			8,5	2,5	0,4	kohalik sadam	01.04 - 30.11
1	12,0	0,4				kalakai	
slipp							

Teenused

Üld

kaldatualett

Vahtrepa sadam (2018)



**(SR) Värssu sadam** 58°55,98'N 22°57,29'E (erasadam)

S i s s e s õ i t

Piirangud

kohalike olude tundmine vajalik

Keelud

sissesõit ainult sadamapidaja loal

**Salu-Kuri paadisadam** 58°56,96'N 22°56,12'E (erasadam)

S i s s e s õ i t

Piirangud

kohalike olude tundmine vajalik

Keelud

sissesõit ainult sadamapidaja loal

**Lesta sadam** 58°57,63'N 22°56,49'E (erasadam)

S i s s e s õ i t

Piirangud

kohalike olude tundmine vajalik

Keelud

sissesõit ainult sadamapidaja loal

**Harilau paadikai** 58°58,23'N 23°04,76'E (mahajäetud, tugevalt amortiseerunud)

**Löosilma-Förby paadikai** 58°59,58'N 23°08,79'E (erasadam)

S i s s e s õ i t

Piirangud

kohalike olude tundmine vajalik

Keelud

sissesõit ainult sadamapidaja loal

**Rumpo külasadam 58°28,34'N 23°15,70'E (rekonstrueerimisel)**

Sildumiskohad

Sadam/ Kai nr	Kai pikkus (m)	Vee sügavus (m)	Veesõiduki maksimaalsed mõõtmed			Sadama ülesanne/ Kai otstarve	Nav. periood
			Pikkus (m)	Laius (m)	Süvis (m)		
						kohalik sadam	
1							

Rumpo külasadam (2012)



**Kalda-Hobulaiu paadikai 58°56,28'N 23°23,28'E (erasadam)**

S i s s e s õ i t

Piirangud

kohalike olude tundmine vajalik

Keelud

sissesõit ainult sadamapidaja loal

**Lõuna-Vaino paadisadam 58°56,32'N 23°22,79'E (erasadam)**

S i s s e s õ i t

Piirangud

kohalike olude tundmine vajalik

Keelud

sissesõit ainult sadamapidaja loal

**Sviby sadama sissesõit** (sügavused BSCD2000<sup>EH2000</sup>)**Navigatsioonimärgid**

Sviby siht 323,8° – 143,8°

Sviby sihi alumine tulepaak (561/3655)

Sviby sihi ülemine tulepaak (562/3655-1)

Sviby kai tulepaak (567/3654-9)

**Kanal**

pikkus 7500,0 m

laius 80,0 m

sügavus 3,6 m

lateraalmärgid

Piirangud

laevade liikumine on lubatud ainult kooskõlastatult sadamakapteni teenistusega

väikelaevad peavad laevade lähenemisel hoiduma telgjoonest nii kaugelt, kui seda võimaldab nende endi meresõiduohutus

**(SR) Sviby sadam** 58°58,20'N 23°18,80'E (<https://saarteliinid.ee/sviby/>)**Lootsiteenistus**

lootsimine on kohustuslik, v.a väikelaevad

lootsivõtukoht Väinameri N-S 59°01'N 23°05'E

Väinameri S-N 58°31'N 23°30'E (ala 2.1)

Soela väin 58°41'N 22°24'E (ala 3.2)

**Piirangud**

sõidugraafiku järgi liikuvale parvlaeval on alati sadamasse sisenemise ja sealt väljumise eesõigus

muude laevade üheaegsel sadamasse sisse- ja väljasõidul kehtib sadamast väljuva laeva eesõigus, v.a juhul kui tegu on hädaolukorraga

väikelaevad ei tohi sõita kasidele või kai ääres seisvatele laevadele lähemale kui 30 m, v.a juhul kui nad ise silduvad

laev peab liikuma minimaalse kiirusega mille puhul ta säilitab juhitavuse rooli abil

Sisse-, väljasõidukeeld

S-tuule kiirusel üle 18 m/s

Sildumine

kaid nr 1 ja 2 tuleb parvlaeva jaoks vabaks jätta

Manööver

laeva ümberpaigutamine on lubatud üksnes sadamakapteni teenistuse loal

laeva ümberpaigutamisel on lootsimine kohustuslik, v.a haalamisel

**Sildumiskohad** (sügavused BSCD2000<sup>EH2000</sup>)

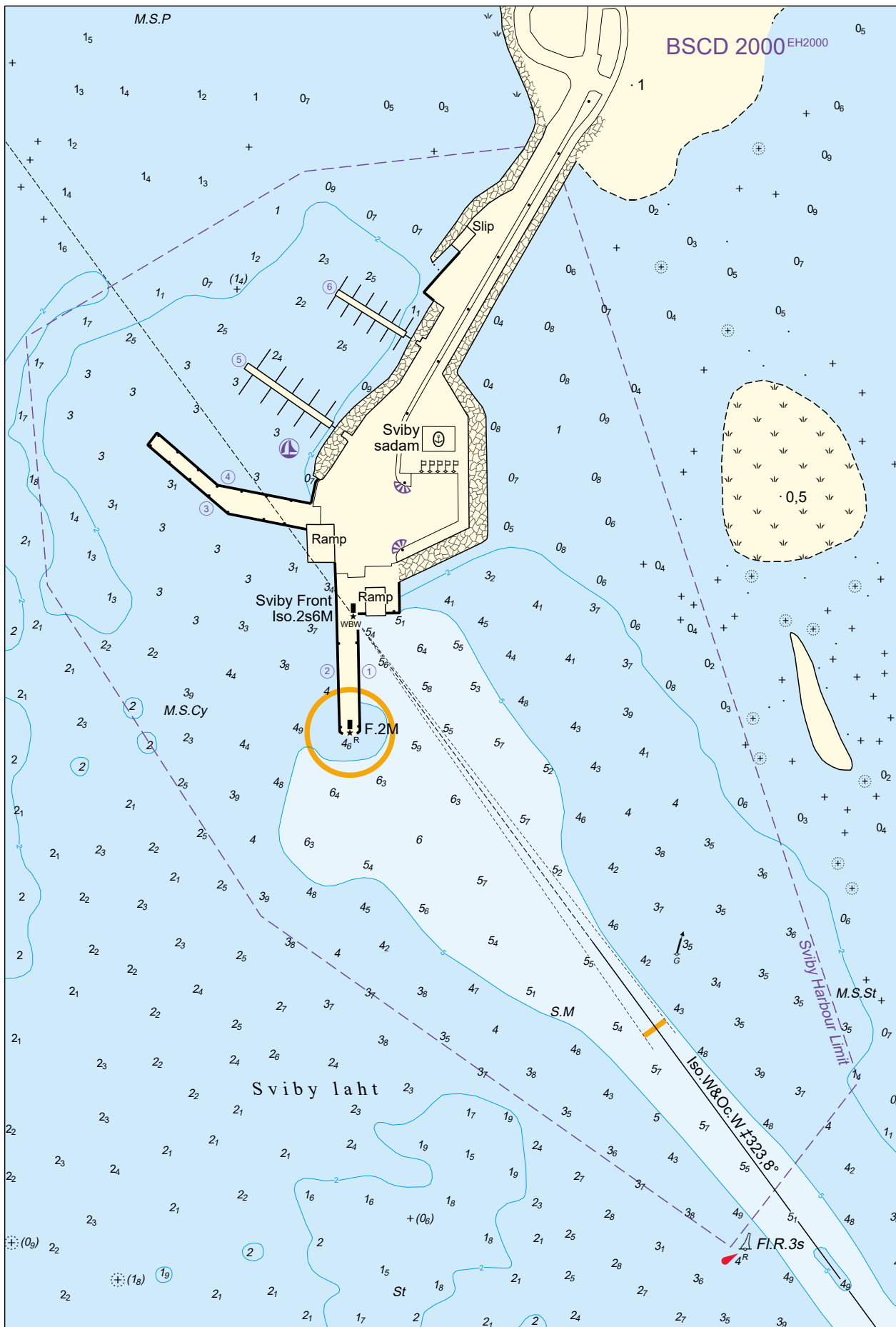
Sadam/ Kai nr	Kai pikkus (m)	Vee sügavus (m)	Veesõiduki maksimaalsed mõõtmed			Sadama ülesanne/ Kai otstarve	Nav. periood
			Pikkus (m)	Laius (m)	Süvis (m)		
			50,0	15,0	3,2	kaubanduslik meresõit väikelaevade teenindamine	01.01 - 31.12
1	45,0	4,8				parvlaevakai, ramp	
2	65,0	3,4				parvlaevakai, ramp	
3	69,0	3,0				väikelaevad	
4	66,0	3,0				väikelaevad	
5	39,0	2,4				ujukai	
6	30,0	2,4				ujukai	
slipp	52,7	2,5					

## Teenused

Kai nr	Kütus	Magevesi	Pilsivesi	Heitveed	Kaikraana	Elekter	Internet
1			*	*		*	
2			*	*		*	
3		*	*	*		*	
4		*	*	*		*	
5		*	*	*		*	
6			*	*		*	

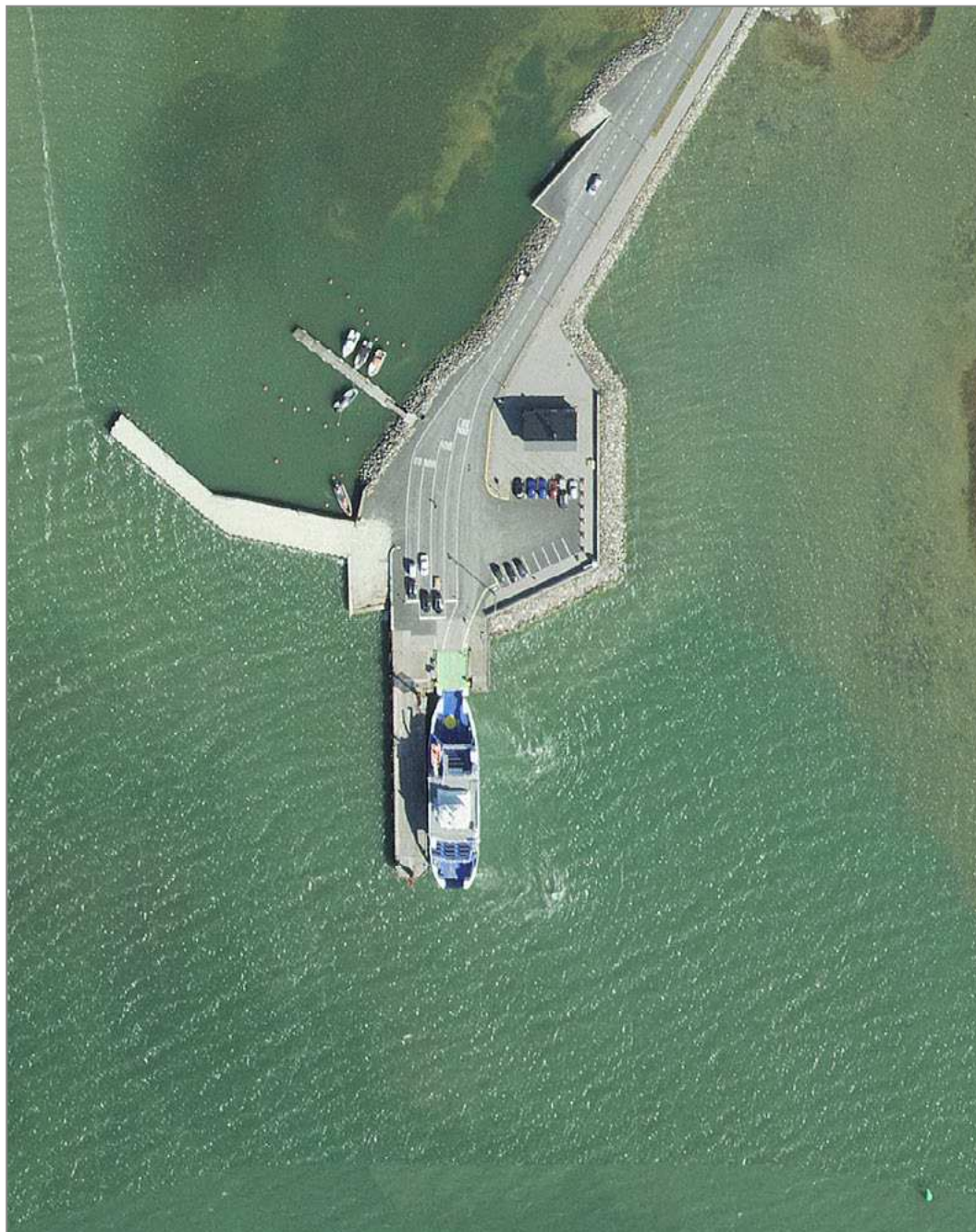
Üld  
olmeprügi vastuvõtt  
kaldataualett

Sviby sadam (2022)





Sviby sadam (2020)



aeropanoraam - [www.estonia360.ee/vormsi\\_sviby\\_sadam/](http://www.estonia360.ee/vormsi_sviby_sadam/) (2012)  
[www.estonia360.ee/vormsi\\_sadam\\_sviby/](http://www.estonia360.ee/vormsi_sadam_sviby/) (2012, talv)

**Meripuju-Sviby paadikai 58°58,38'N 23°18,74'E (erasadam)****Sissesõit**

Piirangud

kohalike olude tundmine vajalik

Keelud

sissesõit ainult sadamapidaja loal

**Hosby külasadam 58°58,56'N 23°21,93'E****Sildumiskohad**

Sadam/ Kai nr	Kai pikkus (m)	Vee sügavus (m)	Veesõiduki maksimaalsed mõõtmed			Sadama ülesanne/ Kai otstarve	Nav. periood
			Pikkus (m)	Laius (m)	Süvis (m)		
						kohalik sadam	
1							

**Majakavahi paadisadam** 58°56,99'N 23°23,29'E (erasadam)

S i s s e s õ i t

Piirangud

kohalike olude tundmine vajalik

Keelud

sissesõit ainult sadamapidaja loal

**Kadaka-Hobulaiu paadikai** 58°56,81'N 23°23,29'E (erasadam)

S i s s e s õ i t

Piirangud

kohalike olude tundmine vajalik

Keelud

sissesõit ainult sadamapidaja loal

**Lageda-Rohuküla paadikai** 58°54,99'N 23°25,61'E (erasadam)

S i s s e s õ i t

Piirangud

kohalike olude tundmine vajalik

Keelud

sissesõit ainult sadamapidaja loal

**Notkola-Nõmme paadisadam** 58°56,48'N 23°27,37'E (erasadam)

S i s s e s õ i t

Piirangud

kohalike olude tundmine vajalik

Keelud

sissesõit ainult sadamapidaja loal

**Pullapää paadikai** 58°56,47'N 23°27,49'E (erasadam)

S i s s e s õ i t

Piirangud

kohalike olude tundmine vajalik

Keelud

sissesõit ainult sadamapidaja loal

**Paralepa paadisadam 58°56,53'N 23°31,03'E**

Sildumiskohad

Sadam/ Kai nr	Kai pikkus (m)	Vee sügavus (m)	Veesõiduki maksimaalsed mõõtmed			Sadama ülesanne/ Kai otstarve	Nav. periood
			Pikkus (m)	Laius (m)	Süvis (m)		
						kohalik sadam	
1	13,0					väikelaevad	

Paralepa paadisadam (2012)



**Haapsalu Uussadam 58°57,56'N 23°30,60'E (mahajäetud)**

**Krimmi paadikai 58°57,32'N 23°31,02'E (mahajäetud)**

**Österby sadama sissesõit** (sügavused BSCD2000<sup>EH2000</sup>)

## Navigatsioonimärgid

Österby sadama kagumuuli tulepaak (519.1/3663-9)

Österby sadama loodemuuli tulepaak (519.2/3664)

## Kanal

laius 15,0 m

sügavus 1,5 m

lateraalmärgid

**(SR) Österby sadam** 58°58,53'N 23°31,07'E

## Piirangud

laevade üheaegsel sadamasse sisse- ja väljasõidul kehtib sadamast väljuva laeva eesõigus, v.a juhul kui tegu on hädaolukorraga

kiirus ei tohi ületada 3 sõlme, ahtrilaine ei tohi tekkida

Sisse-, väljasõidukeeld

tuule kiirusel üle 15 m/s

nähtavusel alla 50 m

Manööver

laeva ümberpaigutamine on lubatud üksnes sadamakapteni teenistuse loal

Sildumiskohad (sügavused BSCD2000<sup>EH2000</sup>)

Sadam/ Kai nr	Kai pikkus (m)	Vee sügavus (m)	Veesõiduki maksimaalsed mõõtmed			Sadama ülesanne/ Kai otstarve	Nav. periood
			Pikkus (m)	Laius (m)	Süvis (m)		
			12,0	4,0	1,4	kohalik sadam	01.04 - 01.11
1	42,0	1,8				väikelaevad	
slipp							
2	8,0	1,8				väikelaevad	
3	30,0	1,8				väikelaevad	

## Teenused

Kai nr	Kütus	Magevesi	Pilsivesi	Heitveed	Kaikraana	Elekter	Internet
1							
2							
3						*	

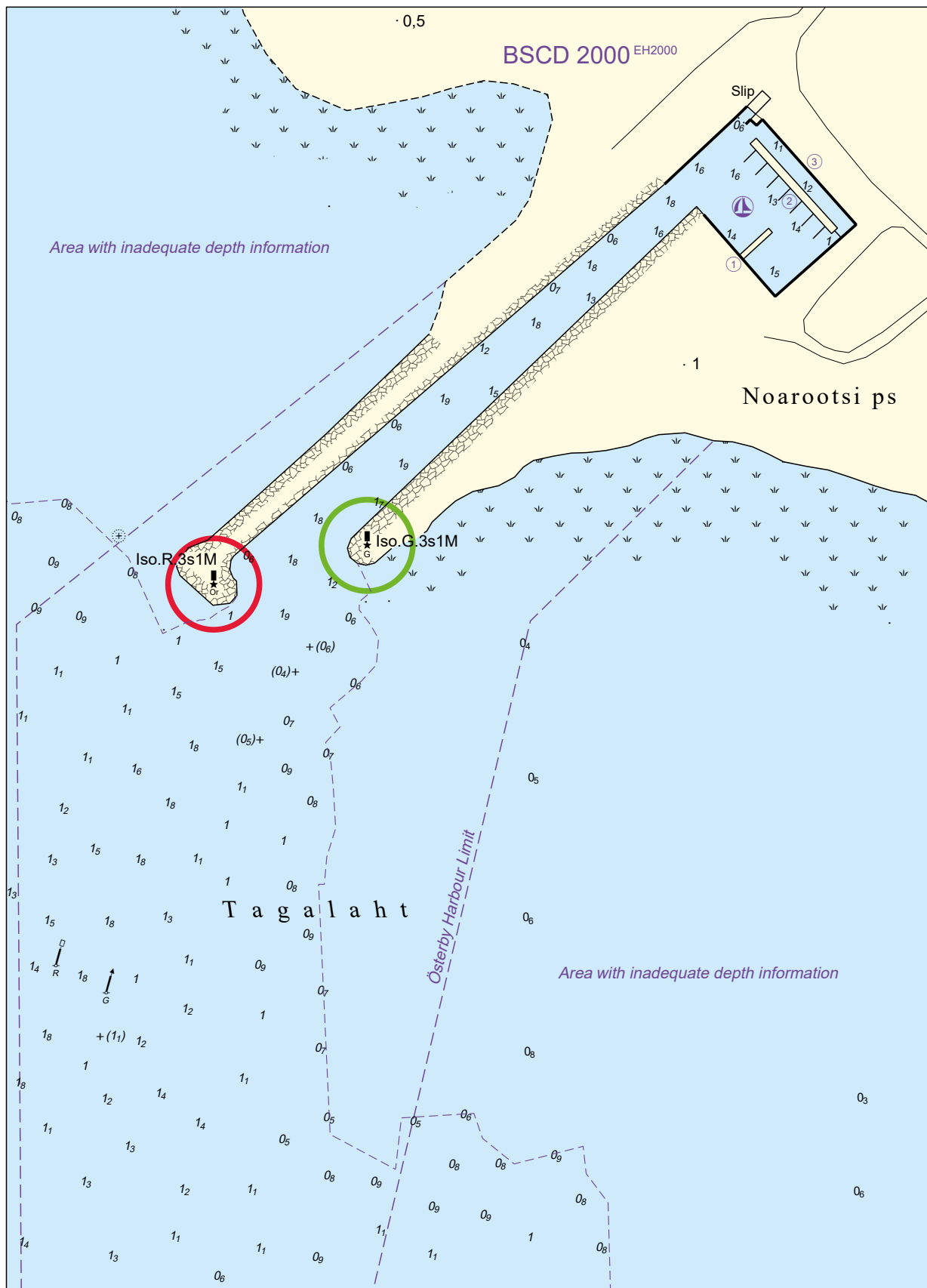
## Üld

lastijäätmete vastuvõtt

olmeprügi vastuvõtt

dušš, kaldatualett

Österby sadam (2023)



Österby sadam (2014)



aeropanooram - [www.estonia360.ee/osterby\\_sadam/](http://www.estonia360.ee/osterby_sadam/) (2012)

(SR) **Bürgermeisteri sadam** 58°57,77'N 23°31,19'E

Piirangud

Sisse-, väljasõidukeeld  
sildumine omal vastutusel

Sildumiskohad (sügavused BSCD2000<sup>EH2000</sup>)

Sadam/ Kai nr	Kai pikkus (m)	Vee sügavus (m)	Veesõiduki maksimaalsed mõõtmed			Sadama ülesanne/ Kai otstarve	Nav. periood
			Pikkus (m)	Laius (m)	Süvis (m)		
			15,0	4,0	1,5	kohalik sadam	01.04 - 01.11
1	72,0	1,0				väikelaevad	
slipp							

Bürgermeisteri sadam (2022)





(SR) **Westmeri sadam** 58°57,63'N 23°31,42'E

(SR) **Westmeri Jahisadam** 58°57,54'N 23°31,53'E (<https://westmeri.ee/>)

Sidekanalid

ULL 11 – Westmer

Piirangud

laevade üheaegsel sadamasse sisse- ja väljasõidul kehtib sadamast väljuva laeva eesõigus, v.a juhul kui tegu on hädaolukorraga

kiirus ei tohi ületada 3 sõlme, ahtrilaine ei tohi tekkida

Sisse-, väljasõidukeeld

tuule kiirusel üle 17 m/s

nähtavusel alla 50 m

Manööver

laeva ümberpaigutamine on lubatud üksnes sadamakapteni teenistuse loal

Sildumiskohad (sügavused BSCD2000<sup>EH2000</sup>)

Sadam/ Kai nr	Kai pikkus (m)	Vee sügavus (m)	Veesõiduki maksimaalsed mõõtmed			Sadama ülesanne/ Kai otstarve	Nav. periood
			Pikkus (m)	Laius (m)	Süvis (m)		
			35,0	10,0	3,2	kalalaevade teenindamine	01.01 - 31.12
1	84,0	3,1				kaubakai	
2	95,0	3,0				seisukai	
<b>jahisadam</b>							
			24,0	4,0	2,2	väikelaevade teenindamine	15.05 - 30.10
1	6,0	1,1				abikai	
2	58,0	1,4				väikelaevad	
3	56,0	1,6				väikelaevad	
4	40,0	1,2				väikelaevad	
5N	60,0	2,0				ujuvkai	
5S	60,0	1,8				ujuvkai	
6	15,0	2,1				teenindus	

Teenused

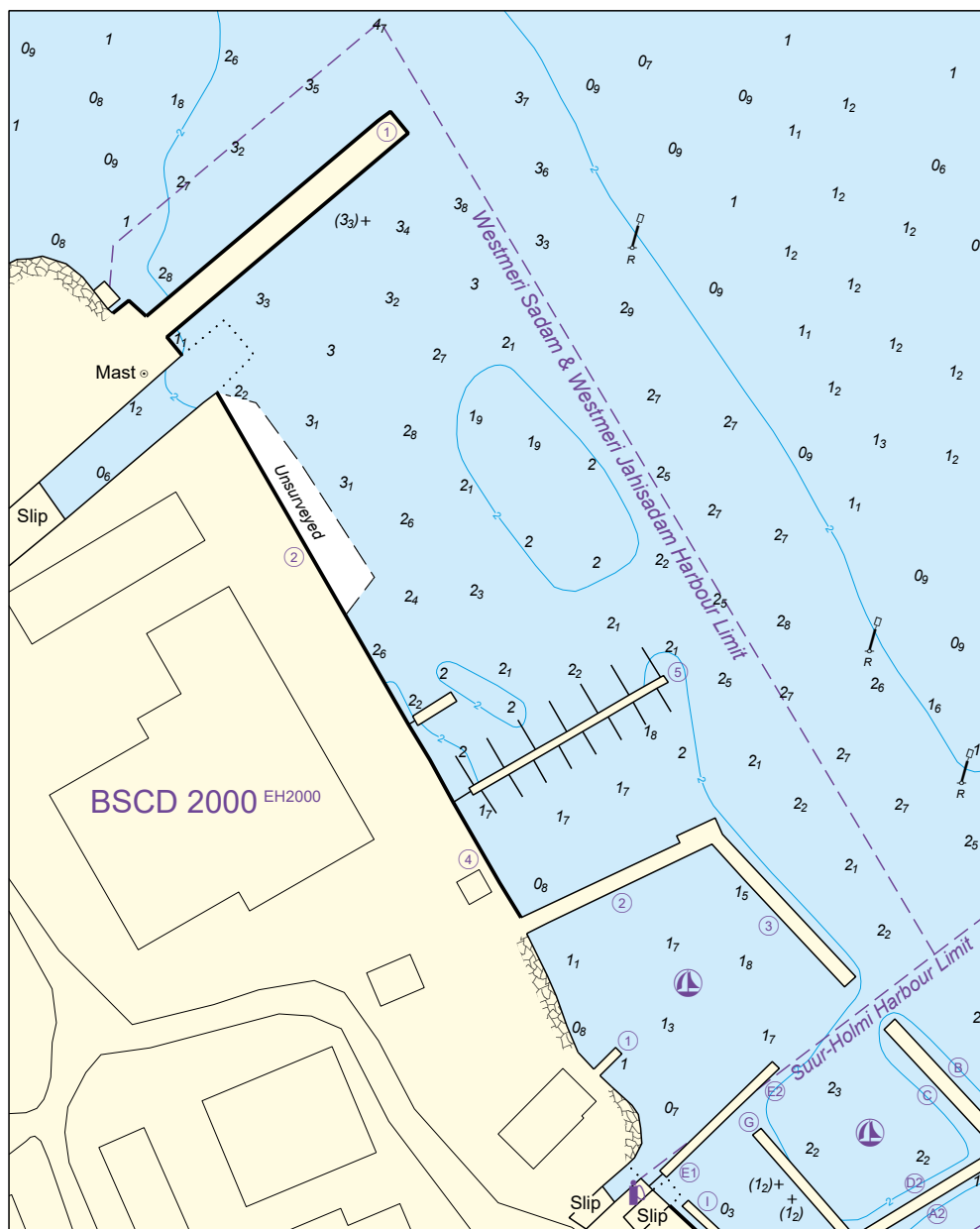
Kai nr	Kütus	Magvesi	Pilsivesi	Heitveed	Kaikraana	Elekter	Internet
1		*				*	
2		*				*	
<b>jahisadam</b>							
1		*				*	Wi-Fi
2		*				*	Wi-Fi
3		*				*	Wi-Fi
4		*				*	Wi-Fi
5N		*				*	Wi-Fi
5S		*				*	Wi-Fi
6	*						Wi-Fi

Üld

olmeprügi ja jäätmete vastuvõtt

jahisadam: dušš, saun, kaldatualett, pesupesemine

Westmeri sadam ja Westmeri Jahisadam (2019)



Westmeri sadam ja Westmeri Jahisadam (2022)



aeropanoraam - [www.estonia360.ee/haapsalu\\_jahtklubi\\_sadam/](http://www.estonia360.ee/haapsalu_jahtklubi_sadam/) (2012, talv)

(SR) Suur-Holmi sadam 58°57,50'N 23°31,61'E ([www.grandholmmarina.ee/ee/](http://www.grandholmmarina.ee/ee/))

Sidekanalid  
ULL 12 – Grand Holm

#### Piirangud

väikelaevade üheaegsel sisse- ja väljasõidul kehtib väljuva aluse eesõigus

laev peab liikuma minimaalse kiirusega, mille puhul ta säilitab juhitavuse rooli abil, kuid mitte suurema kiirusega kui 5 sõlme

sadama akvatooriumil liigutakse ainult mootori jõul

Sisse-, väljasõidukeeld  
tuule kiirusel üle 20 m/s  
nähtavusel alla 100 m

Sildumiskohad (sügavused BSCD2000<sup>EH2000</sup>)

Sadam/ Kai nr	Kai pikkus (m)	Vee sügavus (m)	Veesõiduki maksimaalsed mõõtmed			Sadama ülesanne/ Kai otstarve	Nav. periood
			Pikkus (m)	Laius (m)	Süvis (m)		
			23,9	6,0	2,5	väikelaevade teenindamine	15.05 - 15.09
A1	30,0	0,8				väikelaevad	
A2	42,85	2,3				väikelaevad	
B	52,57	2,3				väikelaevad	
C	43,8	2,3				väikelaevad	
D1	30,0	0,8				väikelaevad	
D2	42,85	2,3				väikelaevad	
E1	24,0	1,3				teenindus	
E2	12,0	2,3				teenindus	
F	36,0	2,3				väikelaevad	
G	36,0	0,8				väikelaevad	
H	60,0	2,3				väikelaevad	
I	12,0	0,3				ujukai	
J	12,0	0,3				ujukai	
slipp							

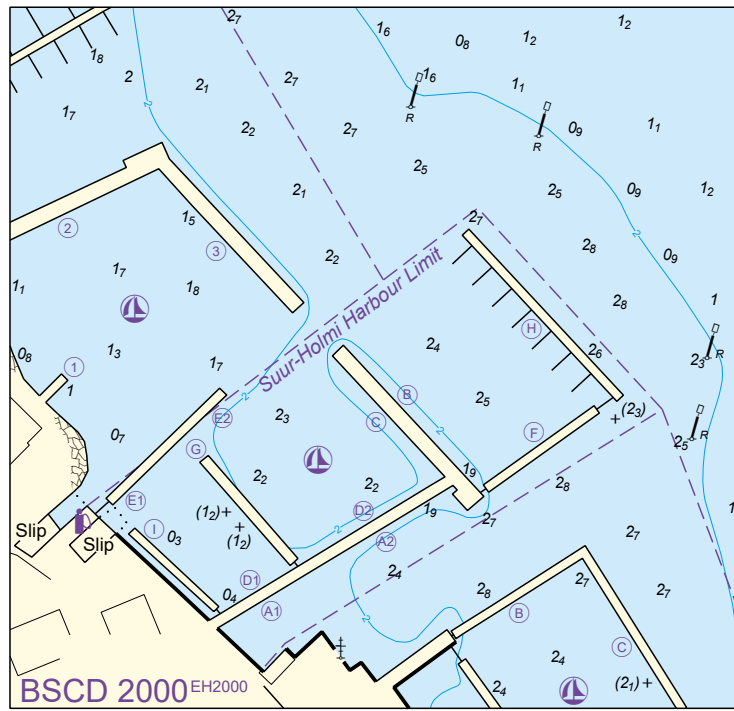
#### Teenused

Kai nr	Kütus	Magvesi	Pilsivesi	Heitveed	Kaikraana	Elekter	Internet
A1		*	*	*		*	Wi-Fi
A2		*				*	Wi-Fi
B		*	*	*		*	Wi-Fi
C		*	*	*		*	Wi-Fi
D1		*	*	*		*	Wi-Fi
D2		*				*	Wi-Fi
E1	*		*	*		*	Wi-Fi
E2	*					*	Wi-Fi
F		*	*	*		*	Wi-Fi
G							Wi-Fi
H		*					Wi-Fi
I							Wi-Fi
J							Wi-Fi

#### Üld

saun, kaldatualett  
olmeprügi vastuvõtt

Suur-Holmi sadam (2019)



Suur-Holmi sadam (2016)



aeropanooram - [www.estonia360.ee/haapsalu\\_jahtklubi\\_sadam/](http://www.estonia360.ee/haapsalu_jahtklubi_sadam/) (2012, talv)

**Haapsalu Veskiiviigi sadama sissesõit** (sügavused BSCD2000<sup>EH2000</sup>)**Kanal**

pikkus 950,0 m  
 laius 20,0 m  
 sügavus 2,3 m  
 lateraalmärgid

(SR) **Haapsalu Veskiiviigi sadam** 58°57,48'N 23°31,65'E ([www.grandholmmarina.ee/ee/](http://www.grandholmmarina.ee/ee/))

**Sidekanalid**

ULL 12 – Grand Holm

**Piirangud**

sisse- ja väljasõidul on eelis väljasõitvatel laevadel

laev peab liikuma minimaalse kiirusega, mille puhul ta säilitab juhitavuse rooli abil, kuid mitte suurema kiirusega kui 3 sõlme; vältida tuleb ahtrilainet

Sisse-, väljasõidukeeld  
 tuule kiirusel üle 15 m/s  
 nähtavusel alla 50 m

**Manööver**

laeva ümberhaalamine on lubatud üksnes sadamakapteni teenistuse loal

**Ilm reaals**

[www.ilmateenistus.ee/meri/vaatlusandmed/haapsalu-sadam/?lang=et](http://www.ilmateenistus.ee/meri/vaatlusandmed/haapsalu-sadam/?lang=et)

**Sildumiskohad** (sügavused BSCD2000<sup>EH2000</sup>)

Sadam/ Kai nr	Kai pikkus (m)	Vee sügavus (m)	Veesõiduki maksimaalsed mõõtmed			Sadama ülesanne/ Kai otstarve	Nav. periood
			Pikkus (m)	Laius (m)	Süvis (m)		
			18,0	5,0	2,1	väikelaevade teenindamine	15.05 - 15.09
A	61,0	1,0				väikelaevad	
B	42,0	2,8				väikelaevad	
C	48,0	2,2				ujuvkai	
D	36,0	2,3				ujuvkai	
E	24,0	1,1				ujuvkai	
F	48,0	1,2				ujuvkai	
slipp							

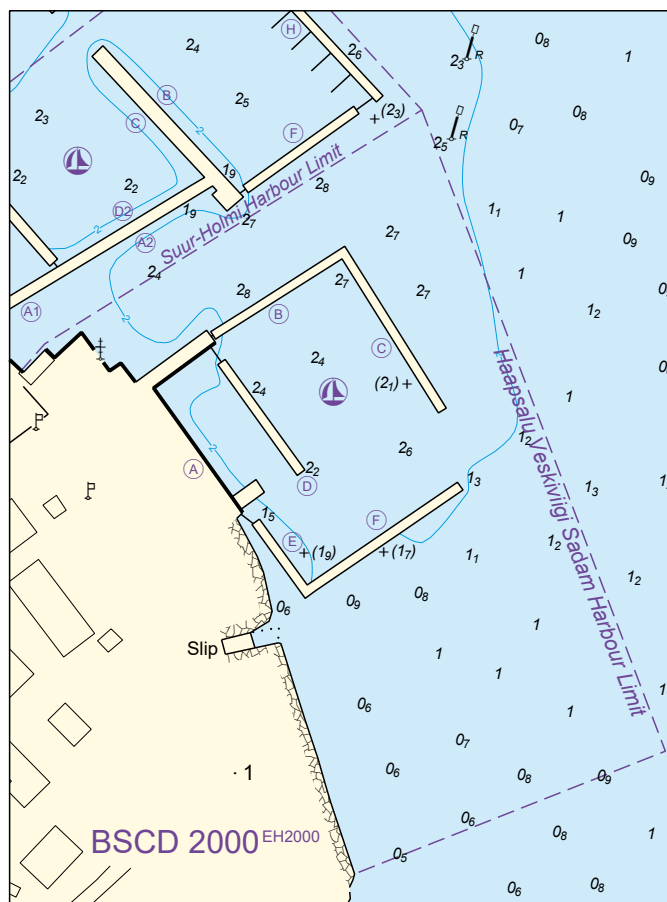
**Teenused**

Kai nr	Kütus	Magevesi	Pilsivesi	Heitveed	Kaikraana	Elekter	Internet
A		*	*	*		*	Wi-Fi
B		*				*	Wi-Fi
C		*				*	Wi-Fi
D		*				*	Wi-Fi
E		*				*	Wi-Fi
F		*				*	Wi-Fi

**Üld**

saun, dušš, kaldatualett  
 olmeprügi vastuvõtt

Haapsalu Veski viigi sadam (2019)





Haapsalu Veskiiviigi sadam (2022)



aeropanoraam - [www.estonia360.ee/haapsalu\\_jahtklubi\\_sadam/](http://www.estonia360.ee/haapsalu_jahtklubi_sadam/) (2012, talv)

(SR) Haapsalu Vanasadam 58°37,38'N 23°31,72'E

Sildumiskohad (sügavused BSCD2000<sup>EH2000</sup>)

Sadam/ Kai nr	Kai pikkus (m)	Vee sügavus (m)	Veesõiduki maksimaalsed mõõtmed			Sadama ülesanne/ Kai otstarve	Nav. periood
			Pikkus (m)	Laius (m)	Süvis (m)		
			12,0	4,0	0,6	kohalik sadam	01.04 - 30.11
1	48,0	0,6				ujukvai	
slipp							

Teenused

Kai nr	Kütus	Magavesi	Pilsivesi	Heitveed	Kaikraana	Elekter	Internet
1		*				*	

Üld  
kaldataualett

Haapsalu Vanasadam (2020)



**Haapsalu sadam** 58°57,37'N 23°31,84'E (erasadam)

S i s s e s õ i t

Piirangud

kohalike olude tundmine vajalik

Keelud

sissesõit ainult sadamapidaja loal

**Vana jahisadam** 58°57,28'N 23°31,84'E (erasadam)

S i s s e s õ i t

Piirangud

kohalike olude tundmine vajalik

Keelud

sissesõit ainult sadamapidaja loal

**Rehe-Valdi paadisadam** 58°57,78'N 23°39,45'E (erasadam)

S i s s e s õ i t

Piirangud

kohalike olude tundmine vajalik

Keelud

sissesõit ainult sadamapidaja loal

**Betoneks-Saunja paadisadam** 58°59,80' 23°38,27' (erasadam)

S i s s e s õ i t

Piirangud

kohalike olude tundmine vajalik

Keelud

sissesõit ainult sadamapidaja loal

**Kruusaaugu-Enby paadikai** 59°00,68'N 23°24,97'E (erasadam)

S i s s e s õ i t

Piirangud

kohalike olude tundmine vajalik

Keelud

sissesõit ainult sadamapidaja loal

**Reinu-Enby paadikai** 59°00,99'N 23°24,82'E (erasadam)

S i s s e s õ i t

Piirangud

kohalike olude tundmine vajalik

Keelud

sissesõit ainult sadamapidaja loal

**Norrby külasadam** 59°01,22'N 23°21,48'E (lagunenud)

Sildumiskohad

Sadam/ Kai nr	Kai pikkus (m)	Vee sügavus (m)	Veesõiduki maksimaalsed mõõtmed			Sadama ülesanne/ Kai otstarve	Nav. periood
			Pikkus (m)	Laius (m)	Süvis (m)		
						kohalik sadam	
1						paadikai	

Norrby külasadam (2012)



**(SR) Paslepa-Viigi sadam** 59°01,47'N 23°26,66'E (erasadam)

S i s s e s õ i t

Piirangud

kohalike olude tundmine vajalik

Keelud

sissesõit ainult sadamapidaja loal

**Graisi-Pasklepi paadisadam** 59°01,88'N 23°26,85'E (erasadam)

S i s s e s õ i t

Piirangud

kohalike olude tundmine vajalik

Keelud

sissesõit ainult sadamapidaja loal

## UJUVMÄRGISTUS

## TINGMÄRGID

## Kardinaalmärgid

TULETA MÄRGID	TULEGA MÄRGID
<p>Topimärk (kui on): 2 musta koonust</p> <p>Põhjämärk Ülalt must, alt kollane</p> <p>Idämärk</p> <p>Läänemärk</p> <p>Lõunamärk Ülalt kollane, alt must</p> <p>Oht</p> <p>Must triip kollasel</p> <p>Kollane triip mustal</p>	<p>Valge tuli</p> <p>Aeg (sekundid)</p> <p>0 5 10 15</p> <p>Näidatud periood</p> <p>Põhjämärk Q</p> <p>Idämärk Q(3)10s</p> <p>Lõunamärk Q(6)+LFl.15s</p> <p>Läänemärk Q(9)15s</p> <p>Periodid 5s, 10s ja 15s ei ole alati kaardile kantud</p>

## Eraldi asetseva ohu märgid on paigaldatud ohu kohale, mille ümber on ohutu vesi

Märk: must, punase horisontaalse vöödiga  
Topimärk (kui on): 2 musta kera



FI(2)

valge tuli

## Ohutu vee ehk teljemärgid, kanali keskjoone märgid

Märk: puna-valged vertikaalsed triibud  
Topimärk (kui on): punane kera

LFl.10s või  
Mo(A)

valge tuli

## Eriotstarbelised märgid, mis ei aita laevasõidul, vaid viitavad spetsiaalsetele objektidele

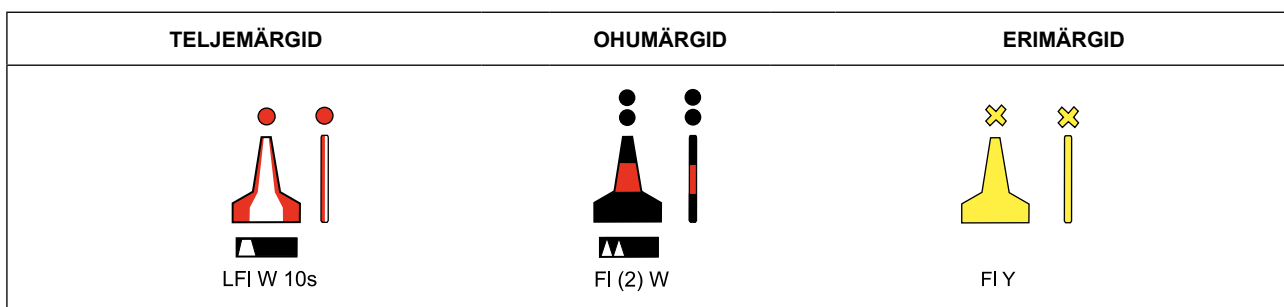
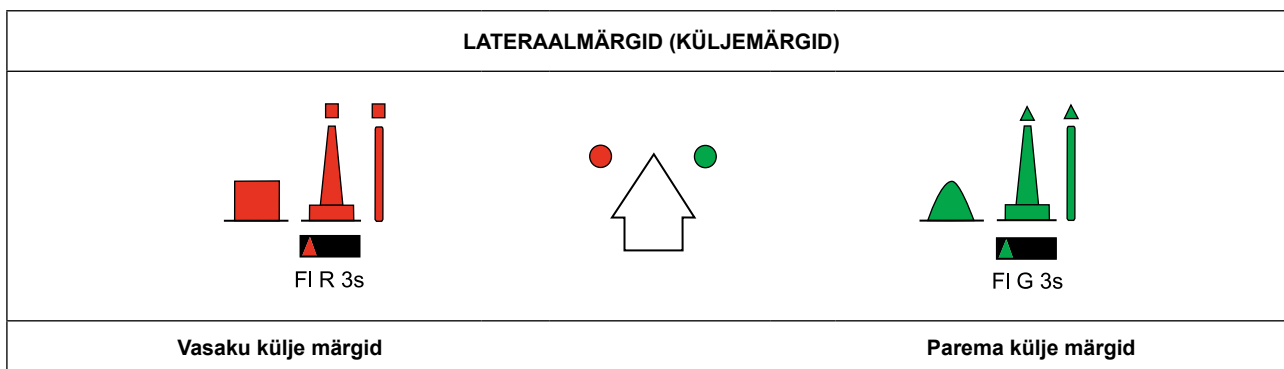
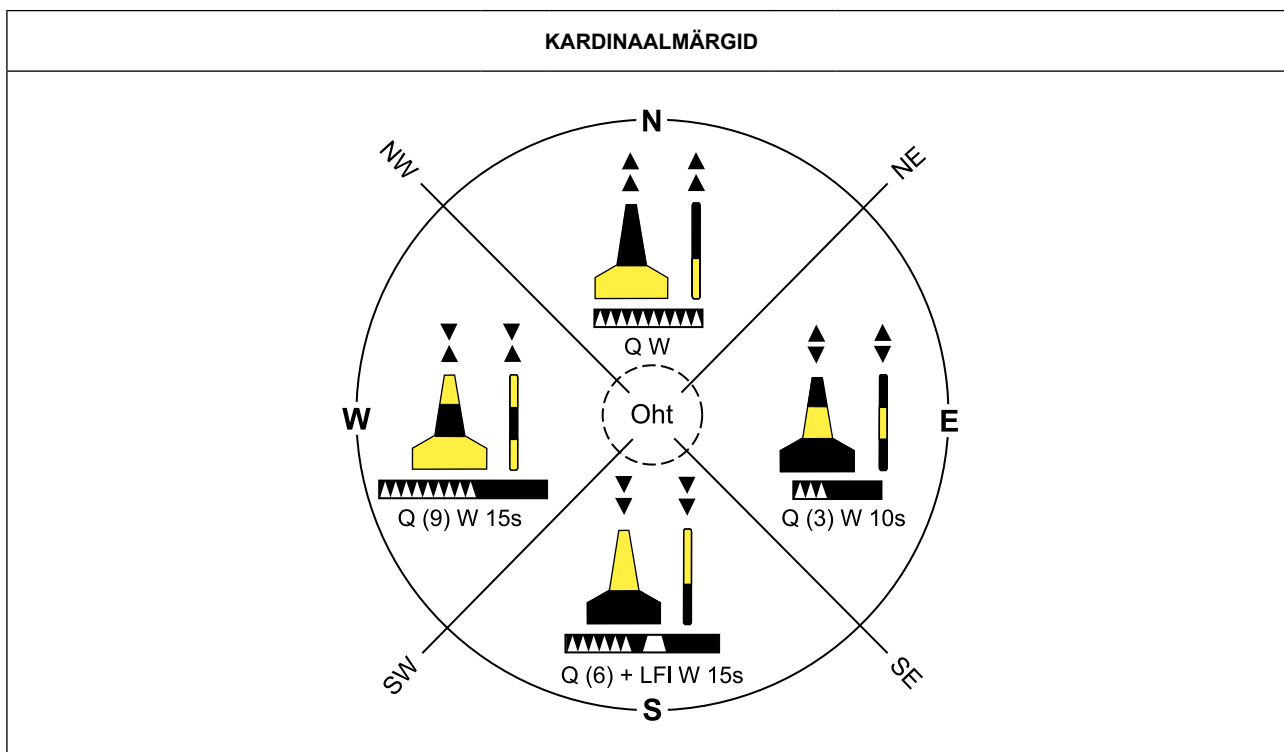
Märk: kollane  
Topimärk (kui on): kollane x



FI.Y

kollane tuli

VÄRVISKEEM



Märkus: tuleta märgidel on enamasti kasutusel helkurmaterjal, kaartidel seda üldjuhul ei näidata

**EESTI MERESIDE**

Tallinn Raadio

MMSI

002761000

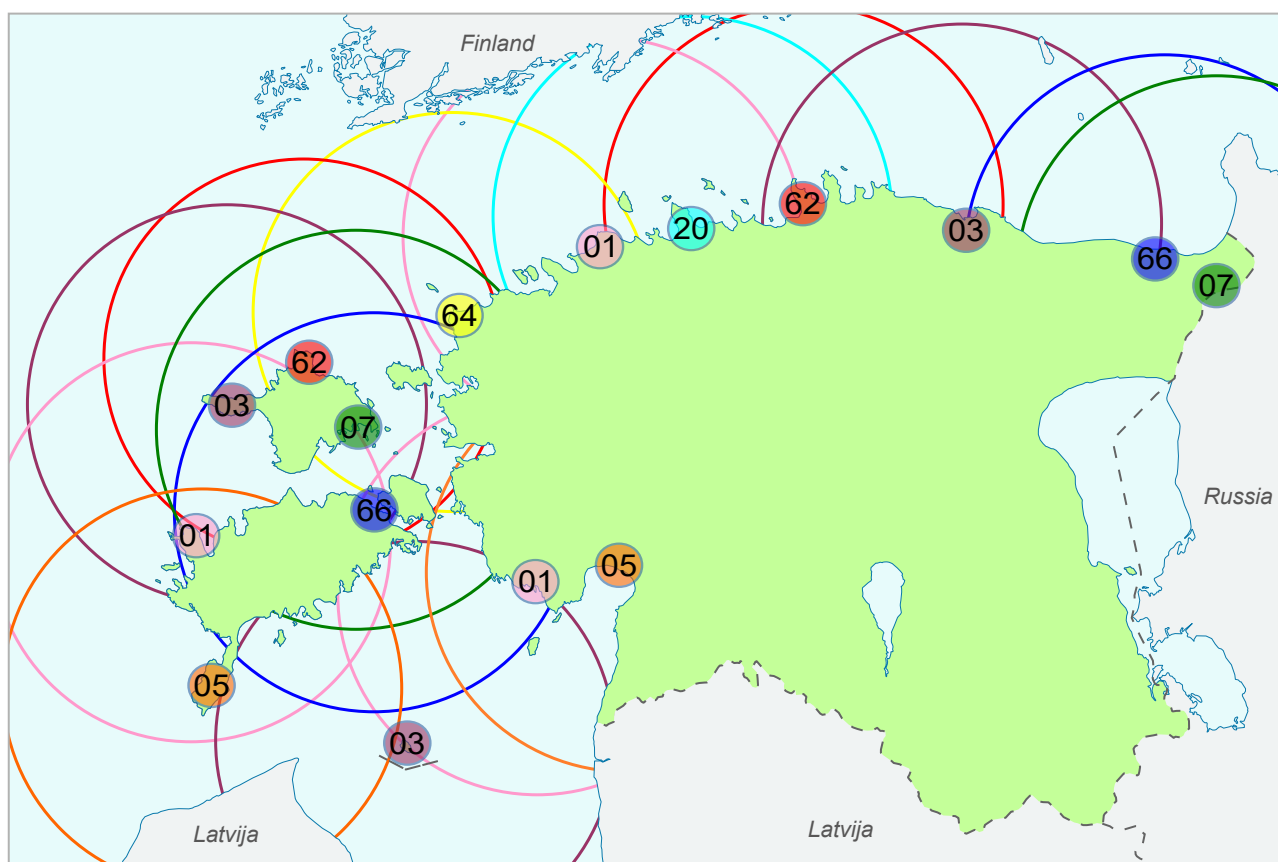
telefon

+3726991170

fax

+3726991171

e-post

[tallinnradio@riks.ee](mailto:tallinnradio@riks.ee)**tugijaamade kaart**

○ - Tallinn Raadio tugijaamad ja ULL dupleksside töökanalid