



TRANSPORDIAMET

Eesti lootsiraamat

3. osa Läänemeri

3.1 Sõrve poolsaarest Undva ninani

Uuendatud 01.04.2024

© Transpordiamet
Kartograafia osakond

Neljas väljaanne august 2022

Eesti lootsiraamatus on kasutatud Maa-ameti fotosid

Eesti lootsiraamatus on lingitud Joel Tammeti aeropanoraamidele www.estonia360.ee/sadamad/

Lootsiraamatu osasid korrigeeritakse vastavalt navigatsiooniteabele, kord kuus
kodulehekülj: <https://transpordiamet.ee/lootsiraamat>



KÕRGUSSÜSTEEM

lootsiraamatus näidatud sügavused vastavad Balti 1977. a normaalkõrgussüsteemile BK77 ehk "Kroonlinna nullile", välja arvatud kui on teisiti näidatud (BSCD2000^{EH2000})

alates 2018. a algusest algas üleminek Baltic Sea Chart Datum 2000^{EH2000} (EVRS) ehk "Amsterdami nullile"
<https://transpordiamet.ee/korgussusteem>

NAVIGATSIOONITEAVE

Veebirakendus Nutimeri
<https://gis.vta.ee/nutimeri/>

Tallinn Raadio ULL 1, 3, 5, 7, 20, 62, 64, 66 ja KL 3310 kHz kell 02.33, 06.33, 10.33, 14.33, 18.33, 22.33 UTC

Navigatsioonihoiatused Eesti vetes:
<https://gis.vta.ee/navhoiatused/et.html>

NAVTEX

jaam: Tallinn

tähis: F

sagedus: 518 kHz

eetriajad 00:50, 04:50, 08:50, 12:50, 16:50, 20:50 UTC

www-o.sjofartsverket.se/en/Maritime-services/Maritime-Traffic-Information/Navigational-Warnings/NAVTEX/

Tedaanded Meremeestele:
<https://transpordiamet.ee/NtM>

Navigatsioonimärgid Eesti vetes:
<https://transpordiamet.ee/listoflights>

ETTEKANNE

Häired navigatsioonimärkide töös, ohtlikud olukorrad, õigusrikkumised
telefon

+3726205665

e-post

navinfo@transpordiamet.ee

Turvaintsident

telefon

+3726205665

e-post

maritime.security@transpordiamet.ee

KORREKTUURID

2023 aastal muudetud leheküljed: 3, 7, 11, 17, 20, 22, 23, 32, 33, 34, 36, 40

4. väljaanne

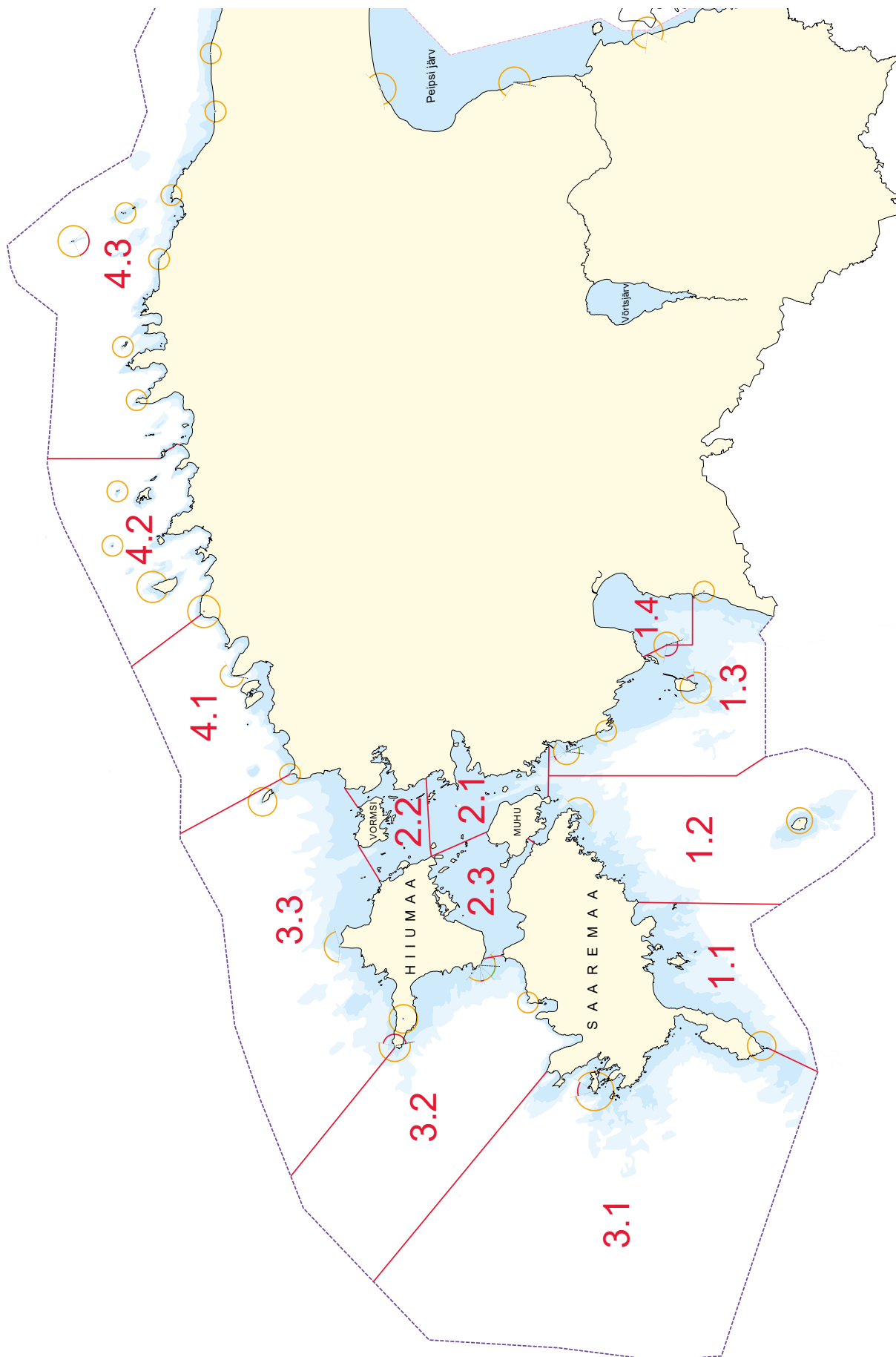
2024

Kuu	Lehekülje number																																	Kuu		
	1	2	3	4	5	6	7	8	9	10	11	12	13	14	15	16	17	18	19	20	21	22	23	24	25	26	27	28	29	30	31	32	33			
I																																				
II		*																					*					*		*						
III																																				
IV																*																				
V																																				
VI																																				
VII																																				
VIII																																				
IX																																				
X																																				
XI																																				
XII																																				

Kuu	Lehekülje number																																	Kuu			
	34	35	36	37	38	39	40																														
I																																					
II																																					
III																																					
IV																																					
V																																					
VI																																					
VII																																					
VIII																																					
IX																																					
X																																					
XI																																					
XII																																					

Kõikidest muudatustest palume teatada: navinfo@transpordiamet.ee

LOOTSIRAAMATU PIIRKONDADE SCHEEM



MEREPÄÄSTE JA MEREREOSTUS

JRCC Tallinn

valmisolek

ööpäevaringne

kanal/sagedus

VHF-DSC 70 CH

VHF 16 CH

VHF 69 CH

MF-DSC 2187,5 kHz

MF 2182 kHz

kutsung

Tallinna Merevalvekeskus

INMARSAT-C

581492480040

telefon

+3726191224

häirekeskus 112

fax

+3726922501

e-post

jrcc@politsei.ee

Vabatahtlikud

Eesti Priitahtlik Päästeliit

<http://maps.google.com/maps/ms?msid=209030024585672908914.0004a764b01c5b3c55d52&msa=0>

Läänemeri

Iseloomustus

Ala

avameri Sõrve säärest Põõsaspea – Hanko jooneni

Üldkirjeldus

suhteliselt tasane pinnamood
rannikul on sagedased pangad
palju rannikust kaugemal asuvaid madalaid
20 m samasügavusjoon võib ulatuda kaldast kuni 11 miili kaugusele
rannamadalatel on peamiselt liiv ja kivid, sügavamas meres on põhi kaetud mudaga

Hoovused

Sõrve poolsaare juures on hoovus mõjustatud Liivi lahe – Läänemere veetasemete erinevustest ja tuule suunast

Soolsus

pindmine 6–7 ‰

Lainetus

lainetuse suund sõltub tuule suunast
lained on järsud, ummiklainetust esineb harva
tugeva tormiga võib oluline lainekõrgus ulatuda kuni 8 m

Ilmastik

Ilmreaalajas

KAUR www.ilmateenistus.ee/ilm/ilmavaatlused/vaatlusandmed/kaart/?lang=et

METOC <http://on-line.msi.ttu.ee/metoc/>

MSI <http://on-line.msi.ttu.ee/kaart.php>

Ilmateated

KAUR www.ilmateenistus.ee/meri/mereprognoosid/mereilm/?lang=et

Tallinn Raadio ULL 1, 3, 5, 7, 20, 62, 64, 66 ning KL 1650 kHz kell 06.33 ja 15.33 kohaliku aja järgi

KAUR www.ilm.ee/kola/grib-test/javascriptiga/ (vajab Javat)

Tormihoiatused

Tallinn Raadio ULL 1, 3, 5, 7, 20, 62, 64, 66 ning KL 3310 kHz kohe pärast vaikuseminuteid

KAUR www.ilmateenistus.ee/ilm/prognoosid/hoiatused/?lang=et

e-postile tellimine www.ilmateenistus.ee/teenused/teenuste-tellimine/

Jäakaart

KAUR www.ilmateenistus.ee/meri/jaakaart/#zoomableStaticMap/zoomOff

3.1 Sõrve poolsaarest Undva ninani

Kuu keskmine õhutemperatuur (°C) 1981 – 2010

Jaam / Kuu	I	II	III	IV	V	VI	VII	VIII	IX	X	XI	XII
Sõrve	-1,0	-1,9	-0,2	3,7	9,2	13,6	16,9	17,0	13,1	8,6	4,0	0,8
Vilsandi	-0,7	-1,8	0,2	4,3	9,4	13,5	17,4	17,2	13,1	8,6	4,0	1,1
Ristna	-0,9	-2,1	-0,1	3,7	8,7	13,1	17,0	16,8	12,7	8,3	3,6	0,8
Kärdla(*)	-1,9	-3,1	-0,5	3,7	9,2	13,7	16,5	15,9	11,4	7,3	2,3	-0,6

(*) - 1981 – 1999 keskmine

Kuu keskmine tuule kiirus (m/s) / maksimaalne puhang (m/s) 1981 – 2010

Jaam / Kuu	I	II	III	IV	V	VI	VII	VIII	IX	X	XI	XII
Sõrve	7,4/35,0	6,6/31,0	5,8/27,0	5,5/30,0	5,4/25,0	5,2/27,0	5,1/30,0	5,3/25,1	6,3/27,0	6,9/32,0	7,2/32,5	7,3/31,0
Vilsandi	7,2/38,0	6,4/35,0	6,0/33,0	5,5/28,2	5,2/26,0	5,1/26,0	5,0/26,0	5,3/26,0	5,9/28,0	6,9/29,0	7,0/34,0	7,2/34,0
Ristna	4,8/30,0	4,1/27,0	3,6/25,0	3,2/24,0	3,1/25,0	3,2/21,0	3,3/23,0	3,6/21,0	4,0/29,0	4,5/28,0	4,5/28,0	4,7/29,0
Kärdla(*)	4,7/29,0	4,3/22,0	4,0/25,0	3,9/26,0	3,6/19,0	3,6/20,0	3,5/24,0	3,5/21,0	3,8/24,0	4,1/21,0	4,4/27,0	4,4/27,0

(*) - 1981 – 1999 keskmine kiirus / maksimaalne puhang

Kuu keskmine õhurõhk (hPa)(**) 1981 – 2010

Jaam / Kuu	I	II	III	IV	V	VI	VII	VIII	IX	X	XI	XII
Sõrve	1011,1	1012,4	1012,4	1013,7	1014,2	1012,3	1012,1	1012,1	1013,0	1012,7	1010,7	1011,3
Vilsandi	1009,9	1012,0	1011,4	1013,2	1014,5	1011,9	1011,7	1011,6	1012,8	1012,1	1011,0	1010,0
Ristna	1009,6	1011,9	1011,4	1013,2	1014,3	1011,6	1011,5	1011,5	1012,3	1011,8	1010,2	1009,9
Kärdla(*)	1010,0	1013,2	1013,0	1013,1	1015,6	1012,2	1012,2	1012,2	1012,0	1011,8	1012,3	1009,4

(*) - 1981 – 1999 keskmine

(**) - 1 hPa = 0,75006 mm Hg 0°C juures

Kuu keskmine üldpilvisus (palli) 1981 – 2000

Jaam / Kuu	I	II	III	IV	V	VI	VII	VIII	IX	X	XI	XII
Sõrve	8,0	7,6	6,9	6,4	6,0	6,4	6,1	6,3	6,7	7,3	8,2	8,1
Vilsandi	8,0	7,4	6,8	6,3	5,6	6,2	5,9	6,4	6,7	7,3	8,2	8,3
Ristna	8,0	7,3	6,8	6,2	5,5	5,9	5,7	6,2	6,5	7,2	8,2	8,3
Kärdla(*)	7,8	7,0	6,5	5,7	5,0	5,5	5,3	5,7	6,3	6,8	7,9	8,0

(*) - 1981 – 1999 keskmine

Kuu keskmine udupäevade arv 1981 – 2000(**)

Jaam / Kuu	I	II	III	IV	V	VI	VII	VIII	IX	X	XI	XII
Sõrve	4	4	8	7	5	5	4	2	2	3	1	3
Vilsandi	3	3	6	6	5	4	2	1	1	2	2	2
Ristna	2	3	6	7	5	5	3	1	1	2	1	2
Kärdla(*)	3	2	4	5	2	1	1	2	1	3	2	2

(*) - 1981 – 1999 keskmine

(**) - udupäevade arvutamisel võetakse arvesse järgnevad udu liigid: udu, läbipaistva taeva udu, jäädu, läbipaistva taeva jäädu

3.1 Sõrve poolsaarest Undva ninani

Kuu keskmine sademetepäevade arv / keskmine sademete hulk (mm) 1981 – 2010(**)

Jaam / Kuu	I	II	III	IV	V	VI	VII	VIII	IX	X	XI	XII
Sõrve	11/42,9	8/29,8	8/30,6	7/27,8	6/33,1	8/52,0	8/64,1	9/66,1	10/55,8	13/69,9	13/67,5	12/47,0
Vilsandi	12/46,5	8/30,3	9/34,0	6/27,8	6/31,0	7/48,0	7/49,3	10/68,1	11/63,8	13/70,4	13/69,9	13/51,1
Ristna	12/54,9	9/38,9	9/37,0	7/30,7	6/32,9	7/47,3	7/54,9	10/69,0	10/62,3	13/72,2	13/78,7	14/60,2
Kärdla(*)	13/57,4	9/40,6	9/37,4	8/31,6	6/35,6	8/51,9	8/61,8	10/77,3	12/78,7	13/82,1	14/73,7	14/62,1

(*) - 1981 – 1999 keskmine päevade arv / sademete hulk
(**) - sademete hulk päevas alates 1,0 mm

Merevee tase

Jaam	Vaatlusperiood	Kõrgeim (cm)	Kuupäev	Madalaim (cm)	Kuupäev
Sõrve	1950-1993, 2005-2011	146	09.01.2005	-96	10.12.1959
Vilsandi	1884-1886, 1888-1913, 1924-1944, 1948-1980	206	18.10.1967	-85	26.02.1954
Sõru	1947-1964	87	22.01.1956	-97	09.12.1959
Ristna	1950-2011	209	09.01.2005	-79	28.03.1980
Põõsaspea, Dirhami	1954-2011	148	18.10.1967	-95	09.12.1959

Jääkatteandmed Eesti territoriaalvetel keskmistel talvedel 1971 – 2011

Piirkond	Jää moodustumise kuupäev			Jäämineku kuupäev			Jääpäevi		Jää paksus (cm)	
	keskmine	varasem	hilisem	keskmine	varasem	hilisem	keskmine	min/max	keskmine	min/max
Kura kurk (5)*	27. jaan	16. dets	28. veebr	25. märts	06. märts	17. apr	35	0/100	12 – 21	0/40
Läänemeri (13)*	09. veebr	03. jaan	10. märts	09. märts	09. veebr	28. märts	13	0/80	3 – 7	0/20
Tagalaht (6)*	31. jaan	24. dets	02. märts	17. märts	12. veebr	11. apr	36	0/102	6 – 13	0/30
Küdemäe laht (6)*	31. jaan	24. dets	02. märts	17. märts	12. veebr	11. apr	36	0/102	6 – 13	0/30
Soela väin (1)*	26. dets	24. nov	06. veebr	01. apr	02. veebr	20. apr	88	0/138	15 – 25	0/40
Tareste laht (1)*	05. jaan	29. nov	28. veebr	15. märts	16. jaan	13. apr	57	0/128	10 – 20	0/40

(...)* - jäävabade aastate arv vaatlusperioodil

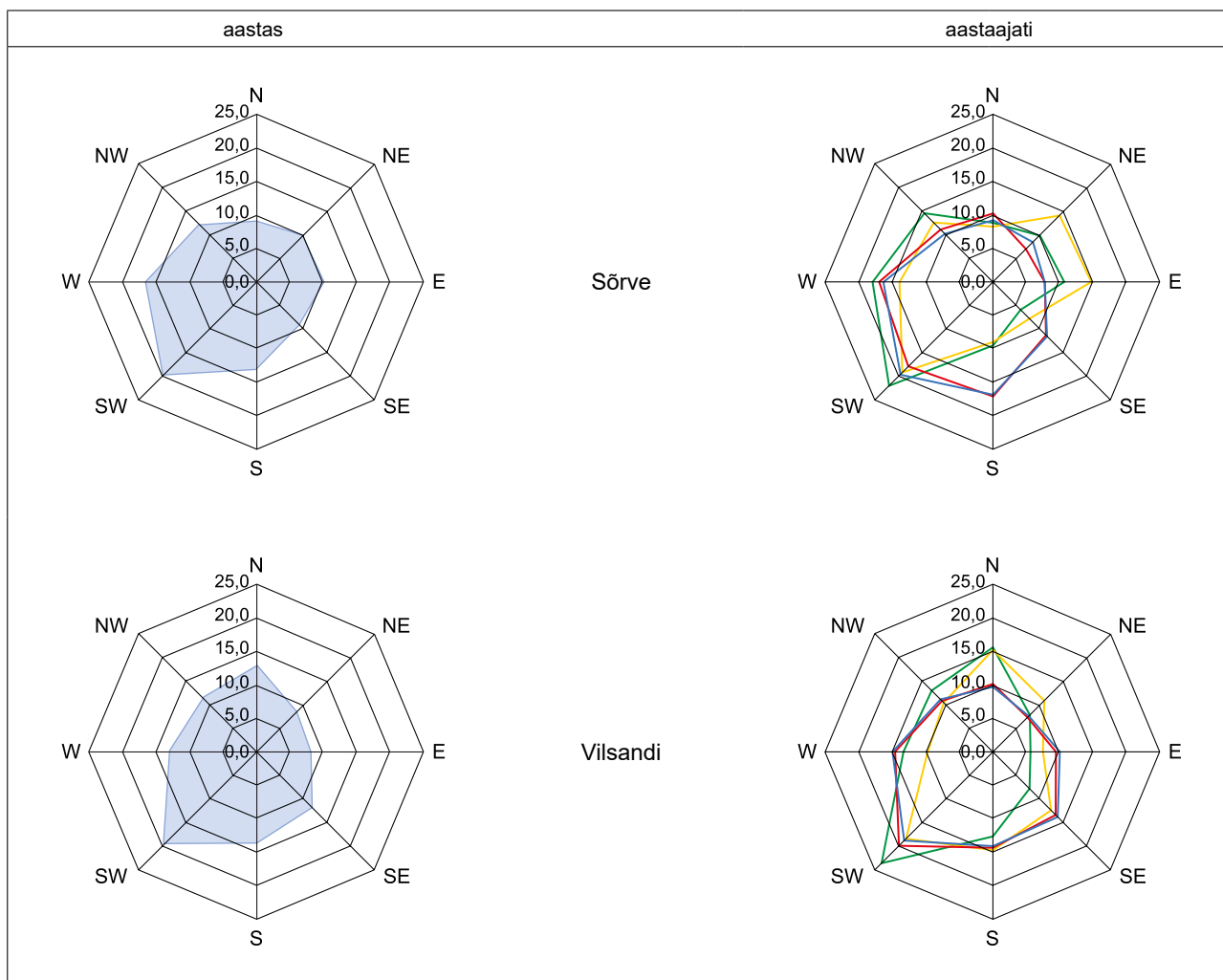
Tuuled

Tuulte suuna 1981 – 2010 aastate keskmine esinemissagedus (%) vastavalt tuule kiirusele

SÕRVE	N	NE	E	SE	S	SW	W	NW	Kokku
tuulevaikus									0,3
1 – 5 m/s	7,0	5,8	5,0	3,9	5,3	5,7	5,9	6,8	45,5
6 – 10 m/s	2,0	3,4	4,4	4,3	6,5	10,1	7,7	4,7	43,2
11 – 15 m/s	0,1	0,5	0,8	0,8	1,2	3,5	2,5	0,5	9,9
üle 15 m/s	0	0	0,1	0	0,1	0,5	0,3	0,1	1,1
Kokku	9,1	9,9	10,2	9,1	13,1	19,7	16,5	12,1	100

VILSANDI	N	NE	E	SE	S	SW	W	NW	Kokku
tuulevaikus									0,4
1 – 5 m/s	5,3	5,1	6,8	7,6	5,1	7,1	6,1	4,9	48,1
6 – 10 m/s	5,5	3,0	1,3	3,9	6,8	9,4	5,9	5,0	40,8
11 – 15 m/s	1,6	0,4	0	0,3	1,9	3,1	1,0	1,2	9,5
üle 15 m/s	0,2	0	0	0	0,2	0,4	0,1	0,2	1,1
Kokku	12,7	8,5	8,1	11,9	13,9	20,1	13,1	11,4	100,0

Tuulte sagedus



- talv
- kevad
- suvi
- sügis

Piirkonnad

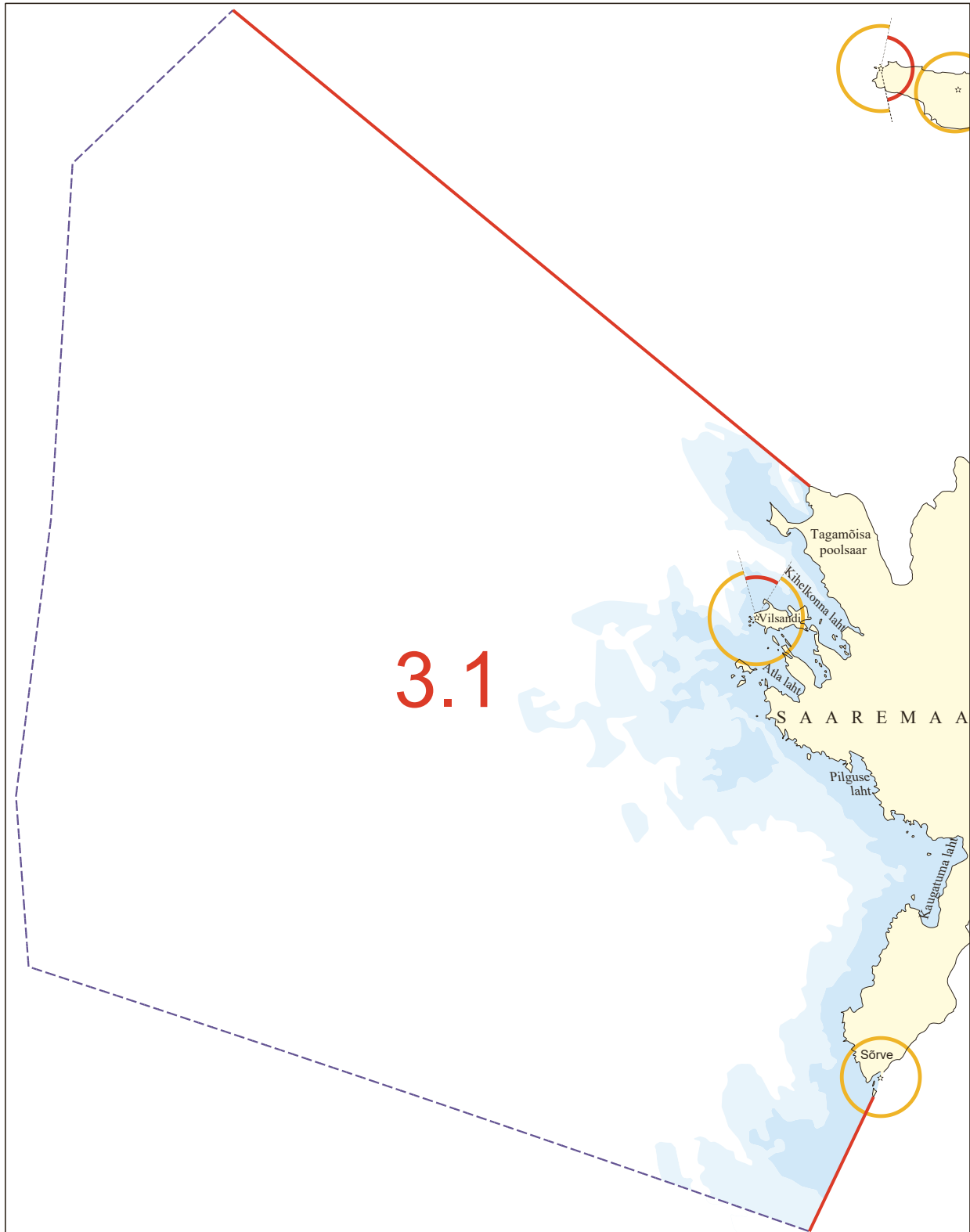
3.1 Sõrve poolsaarest Undva ninani

Kaunispe sadam	lk 20
Kardoni-Lindmetsa paadisadam	lk 22
Lodja sadam	lk 23
Lõmala sadam	lk 23
Roopa sadam	lk 26
Atla sadam	lk 27
Vikati sadam	lk 30
Lautri-Vilsandi paadikai	lk 32
Jaagarahu sadam	lk 32
Abaja sadam	lk 33
Papissaare sadam	lk 34
Kiirassaare paadisadam	lk 36

3.2 Undva ninast Kõpu poolsaareni

3.3 Kõpu poolsaarest Põõsaspea neemeni

3.1 MEREALA SKHEEM



3.1 mereala navigatsioonikaardid

Veteede Ameti kaardi nr	INT kaardi nr	Möötkava
305	1215	250 000
306		250 000
519	1272	100 000
515	1270	100 000
635		50 000
630		50 000
624		50 000

Atlas
Eesti merekaardid 3. osa

Transpordiameti navigatsioonikaartide edasimüüjad: www.transpordiamet.ee/navigatsioonikaardid

Kaartide uued väljaanded

uute väljaandmisel ei ole vanad kaardid enam kasutusel ja korrekture neile enam välja ei anta

Kaablid ja torujuhtmed

kaablite alal, kaablitrassil, torujuhtmetel ja nendest 0,5 M ulatuses mõlemal pool on ankurdamine, traalimine ja mistahes muu neid kahjustada võiv tegevus keelatud

3.1 Sõrve poolsaarest Undva ninani

Lähiumbrus

L a h e d

Laht	Asukoht, piir	Kirjeldus	Piirangud
Sääre laht	57°54,58'N 22°02,68'E	madal, vajalik kohalike olude tundmine	Sääre KA (¹)
Türju lõpp	57°59,08'N 22°00,67'E	avaosas on sügavus kuni 5 m	
Kaugatuma laht	58°07,11'N 22°09,31'E	lahesuul palju madalikke; keskosa on sügavus kuni 8,6 m; rannamadalad liivased, ranniku lähistel kivid	Rahuste KA (²)
Lõu laht	Kaugatuma lahe S-osa	avaosas on sügavus kuni 5 m, liiv	
Ariste laht	Kaugatuma lahe NE-osa	sügavus kuni 8,4 m, liiv	
Möldri lõpp	58°10,08'N 22°08,46'E	avaosas on sügavus kuni 3,7 m, kivine	
Lõmala lõpp	58°10,32'N 22°07,52'E	avaosas on sügavus kuni 2,8 m	
Lahetaguse laht	58°10,77'N 22°05,30'E	madal; vajalik kohalike olude tundmine	
Pilguse laht	58°14,24'N 22°00,42'E	madal, kivine; vajalik kohalike olude tundmine	
Roopalaht	58°15,80'N 21°52,29'E	sissesõit madal, vajalik kohalike olude tundmine; keskkohas on sügavus kuni 3 m, liiv	
Pirsu lõugas	58°16,68'N 21°50,62'E	avaosas on sügavus kuni 3 m	
Köövelõugas	58°17,53'N 21°50,12'E	avaosas on sügavus kuni 3 m	
Atla laht	58°19,21'N 21°51,98'E	avaosas on sügavus kuni 6 m, keskosa kuni 4,5 m; põhjas enamasti veerkivid ja liivaga kaetud savi	
Kuusnõmme laht	58°20,20'N 21°55,47'E	sügavus valdavalt alla 2 m	
Kiirassaare laht	58°21,36'N 21°58,44'E	avaosas on sügavus kuni 4,5 m, keskosas kuni 2,5 m; rohkesti veealuseid kive	
Kihelkonna laht	58°23,17'N 21°57,83'E	avaosas on sügavus kuni 12 m, keskosas kuni 7 m; rannamadal kivine; põhjas möll ja savi, madalamates kohtades liiv ja möll	
Abaja laht	Kihelkonna lahe SE-osa	madal; rohkesti veealuseid kive	
Haagi lõugas	58°27,82'N 21°53,51'E	avaosas on sügavus kuni 10 m, keskosas kuni 6 m; liiv	
Uudepanga laht	58°29,75'N 21°53,45'E	avaosa on üle 20 m sügav, keskosa kuni 10-20 m; rannamadal kivine; liiv	
(¹) - Vesitükimaa sihtkaitsevööndis on 15.02 - 15.07 inimeste viibimine keelatud			
(²) - mootoriga veesõidukiga sõitmine on keelatud			

3.1 Sõrve poolsaarest Undva ninani

O h u d

Laht	Oht	Vähim sügavus (m)	Asukoht N/E		Nav. märk	Märgi nr	Märkused
	Berezini madal	4,5	57°47,87'	21°45,29'			
	vrakk	üle veepinna	57°50,34'	21°54,27'			
Türju lõpp	nimetu	1,2	57°59,10'	22°00,36'			
	nimetu (kivi)	teadmata	58°02,72'	22°02,68'			lähenemine Kaunispe sadamale
	takistus	0,2	58°02,59'	22°03,53'			Kaunispe sadamas
	nimetu	1,5	58°05,07'	22°04,84'			
Kaugatuma laht	nimetu	teadmata	58°06,48'	22°07,54'			veepinnatasa kivid
Kaugatuma laht - sissesõit	vrakk „Volare“	üle veepinna	58°07,42'	22°07,86'			
Kaugatuma laht	vrakk	teadmata	58°08,01'	22°08,69'			
Kaugatuma laht	Kaljarahu	teadmata	58°08,95'	22°09,38'			veepinnatasa kivid
	vrakk, ujuvkraana	üle veepinna	58°09,43'	22°08,76'			
	nimetu	2,2	58°08,48'	22°04,57'			
	nimetu	0,4	58°12,79'	22°00,47'			
	Laimadal	2,3	58°13,96'	21°44,39'			
	Valgemätas	0,3	58°14,47'	21°47,29'			
Roopalaht	vrakk	teadmata	58°15,72'	21°52,30'			
Köövelõuka suul	nimetu	teadmata	58°17,60'	21°49,67'			kivine
	nimetu	teadmata	58°18,60'	21°46,08'			
	Uuskuiv	4,9	58°18,40'	21°32,53'	W-poi	929	
	vrakk	teadmata	58°20,01'	21°29,82'			
	vrakk	teadmata	58°19,49'	21°39,05'			
	nimetu	1,1	58°20,91'	21°45,73'			
Atla lahe suul	nimetu	teadmata	58°21,42'	21°48,65'			
Atla laht	nimetu	0,6	58°18,37'	21°53,38'			
	Suurkuiv	teadmata	58°22,87'	21°39,63'			
	nimetu	5,6	58°25,35'	21°38,77'			
	nimetu	1,2	58°24,50'	21°48,79'			
	Soolakuiv	3,4	58°25,91'	21°46,36'			
	Võrkrahu	teadmata	58°26,49'	21°54,03'			üle veepinna ulatuvad kivid
	nimetu	0,8	58°24,28'	21°53,42'			kivine
	vrakk „Oskar“	teadmata	58°23,35'	21°58,14'			
Abaja lahe suul	nimetu	1,0	58°22,41'	21°58,98'			
	Laevarahu	teadmata	58°29,48'	21°48,34'			Vilsandi KA ⁽³⁾
	vrakk	teadmata	58°29,44'	21°48,81'			
	Tinarahu	teadmata	58°30,79'	21°48,53'			kivine

⁽³⁾ - inimeste viibimine on keelatud

Ajaloolised vrakid

veevalusel mälestisel ja sellele lähemal kui 300 m on traalimine, ankurdamine, süvendamine, tahkete ainete kaadamine ja Muinsuskaitse ameti väljastatud loata sukeldumine keelatud

3.1 Sõrve poolsaarest Undva ninani

Saared, laidud

Laht	Saar, laid	Asukoht N/E		Kirjeldus	Märkused
	Vesitükk	57°53,60'	22°02,70'	piklik, kirdes 2 neeme, liivane	Vesitükimaa hallhülge KA ⁽⁴⁾
Sääre lahe S-ligipääs	Lombimaa	57°54,17'	22°02,50'	madal, kiviklibu	Vesitükimaa hallhülge KA ⁽⁴⁾
Sääre lahe W-piir	Suurrahu	57°54,46'	22°01,86'	madal, liiv	
Kaugatuma laht	Ooslamaa	58°05,67'	22°07,11'	madal, kivine, rohtunud	Rahuste KA ⁽⁵⁾
Kaugatuma laht	Kriimilaid	58°08,38'	22°08,93'	kivine, liiv, rohtunud	Rahuste KA ⁽³⁾
Lahetaguse laht - sissepääs	Separahu	58°10,48'	22°05,51'	kivine, kruus	
Pilguse laht - sissepääs	Mõndalaid	58°13,80'	21°59,67'	madal, kivine, võsa	
	Naistekivimaa	58°14,43'	21°54,89'	klibuvallid, kivid, rohumaa, võsa	Vilsandi KA ⁽⁶⁾
	Innarahu	58°16,91'	21°48,84'	madal, kiviklibu, liiv, võsa	Vilsandi KA ⁽³⁾
	Salavamaa	58°18,98'	21°47,06'	kuni 5 m kõrge, läänerannas rannavallid; rohi, võsa	Vilsandi KA ⁽⁶⁾
	Nootamaa	58°19,39'	21°45,95'	liiv, klibu, kruus; põõsad, üksikud puud	Vilsandi KA ⁽³⁾
	Loonalaid	58°20,04'	21°47,30'	kuni 5 m kõrge, klibuvallid; liiv, kivid, rohi, võsa	
Atla laht	Urverahu	58°18,59'	21°54,17'	liiv, rohtunud	
	Laasirahu	58°21,74'	21°50,80'	rohi, kohati põõsad	Vilsandi KA ⁽⁶⁾
	Vilsandi saar	58°22,91'	21°51,75'	kuni 5,4 m kõrge; rohi, võsa, mets; rannamadal on karirohke	
	Ülemine Vaigas	58°22,50'	21°48,02'	võsa	Vilsandi KA ⁽³⁾
	Alumine Vaigas	58°22,90'	21°48,22'	rohi, võsa	Vilsandi KA ⁽⁶⁾
	Tarjamaa	58°26,69'	21°54,61'	kivine, põõsad	
	Noogimaa	58°22,41'	21°54,17'	kruus, savi, võsa	
Kiirassaare laht	Telvemaa	58°21,70'	21°57,83'	liiv, klibu, kivid; võsa, üksikud puud	Vilsandi KA ⁽⁶⁾
Kiirassaare laht	Suur-Sitik	58°21,15'	21°59,11'	liiv, rohtunud, puud	Vilsandi KA ⁽⁶⁾
	Pihlalaid	58°22,25'	21°59,31'	rohi, kivid, roostik, kadakad	Vilsandi KA ⁽⁶⁾
Abaja laht - sissepääs	Vassiklaid	58°22,32'	21°59,61'	liiv, kivid, rohtunud, puud	

⁽³⁾ - inimeste viibimine on keelatud

⁽⁴⁾ - sihtkaitsevööndis on 15.01 - 15.04 inimeste viibimine keelatud

⁽⁵⁾ - sihtkaitsevööndis on 01.04 - 01.07 inimeste viibimine keelatud

⁽⁶⁾ - sihtkaitsevööndis on 15.04 - 31.07 inimeste viibimine keelatud

Navigatsioonimärgid

Eesti navigatsioonimärkide andmekogu - https://nma.vta.ee/			
Saar, laid	Nav. märk	Märgi nr	Märkused
	Sõrve tuletorn	935/3704	
	Loode tuletorn	934/3704.2	
	Anseküla tuletorn	932/3710.1	
	Lõu tuletorn	931/3710	
	Karala tulepaak	930/3712	
Vilsandi saar	Vilsandi tuletorn	925/3714	
	Kõpu tuletorn	668/3746	

Muud märgid

Saar, laid	Märk	Asukoht N/E		Märkused
	Sõrve vaatlustorn	57°55,06'	22°03,49'	
	Sääre tuuleturbiin	57°55,98'	22°05,02'	lennutakistuse tuled
	Türju vaatlustorn	57°58,28'	21°59,01'	
	lide sidemast	57°58,68'	22°04,79'	
	Türju tuuleturbiinid (3 tk)	57°59,21'	22°01,45'	lennutakistuse tuled
	Kubja-Ohessaare tuulik	57°59,72'	22°01,13'	
	Kalmuste-Ohessaare tuulik	58°00,07'	22°01,47'	
	Eite-Ohessaare tuulik	58°00,10'	22°01,77'	
	Jämaja tuulik	58°00,54'	22°02,92'	
	Jämaja kirik	58°00,77'	22°03,16'	
	Kaunispe vaatlustorn	58°02,37'	22°03,59'	
	Lõupõllu TV-mast	58°02,98'	22°07,74'	
	Rahuste vaatlustorn	58°04,81'	22°05,72'	
	Salme sidemast	58°09,64'	22°14,42'	lennutakistuse tuled
	Üüdibe tuuleturbiinid (6 tk)	58°09,91'	22°13,30'	lennutakistuse tuled
	Lõmala vaatlustorn	58°10,30'	22°07,01'	
	Varpe sidemast	58°16,07'	22°01,62'	lennutakistuse tuled
	Austla radaritorn	58°16,22'	21°51,53'	lennutakistuse tuled
	Karala sidemast	58°16,54'	21°54,69'	lennutakistuse tuled
	Atla vaatlustorn	58°18,31'	21°49,75'	
	Põllu tuulik	58°22,57'	21°51,76'	
Vilsandi saar	Vilsandi vaatlustorn	58°22,96'	21°48,72'	tuletorni juures
	Kuusnõmme vaatlustorn	58°21,14'	21°56,19'	
	Viki TV-mast	58°21,43'	22°03,70'	lennutakistuse tuled
	Kihelkonna kirik	58°21,62'	22°02,12'	
	Kihelkonna sihi tuletorn	58°22,54'	21°59,94'	endine tuletorn
	Kiipsaare päevamärk	58°29,75'	21°50,46'	endine päevamärk
	Undva sidemast, radaritorn	58°30,88'	21°55,29'	lennutakistuse tuled

Looduslikud tingimused

R a n n i k

Sõrve sääre juures on pinnahoovus kuni 1,5 sõlme

Sõrve poolsaare rannik on metsane, rannajoon väheliigestatud, pinnamood vahelduv rannamadal on 1,5–2,5 miili lai ja kivine

Sõrve poolsaare kaelast Meelaku nukini on rannik metsane ja liigestatud; kallas on madal ja kruusane rannamadal on 1,5–2 miili lai ja kivine

Meelaku nukist Undva ninani on väga muutlik merepõhi rohkete ohtlike madalatega

Laevasõidupiiirangud

K e e l u d

kaablite alal, kaablitrassil, torujuhtmel ja nendest 0,5 M ulatuses mõlemal pool on ankurdamine, traalimine ja mistahes muu kaableid või torujuhtmeid kahjustada võiv tegevus keelatud

veealusel mälestisel ja sellele lähemal kui 300 m on traalimine, ankurdamine, süvendamine, tahkete ainete kaadamine ja Muinsuskaitseameti väljastatud loata sukeldumine keelatud

K a l a n d u s

rannamadalate lähedal võib olla (tähistamata) kalavõrke

Ankrukohad

Ankruplats	Põhja kirjeldus	Märkused
Loodeninast 1,2 miili NE	liiv	
Kaunispe sadamast NW, sügavus 4–6 m	liiv	väikelaevadele
Kaugatuma laht	liiv	
Salavamaast 9 kbt SE, sügavus 4–7 m	liiv, veeristik	väikelaevadele
Atla lahe sissesõit, Loonalaiust W sügavusel 4–6 m	liiv, savi	väikelaevadele
Harilaiu poolsaarest 2 miili SSE, sügavus 20–25 m	liiv, möll	
Haagilõugas, sügavus 5–7 m	liiv	väikelaevadele

Sadamad

avaldatud andmete õigsuse eest vastutab sadam

skeemid ei ole navigeerimiseks

01. juunist kuni 30. septembrini edastatakse Tallinn Raadio ULL 1, 3, 5, 7, 20, 62, 64, 66 sadamainfot

sadamaregister - www.sadamaregister.ee/?language=et

(SR) - Sadamaregistris olev sadam

Kaunispe sadama sissesõit

Navigatsioonimärgid

Kaunispe sadama teljetooder (3300)

Kaunispe sadama teljetooder (3301)

(SR) **Kaunispe sadam** 58°02,60'N 22°03,60'E

Piirangud

navigatsioon valgel ajal

Sildumiskohad (sügavused BSCD2000^{EH2000})

Sadam/ Kai nr	Kai pikkus (m)	Vee sügavus (m)	Veesõiduki maksimaalsed mõõtmed			Sadama ülesanne/ Kai otstarve	Nav. periood
			Pikkus (m)	Laius (m)	Süvis (m)		
			20,0	6,0	1,6	kohalik sadam	01.05 - 01.12
1	18,0	1,5				seisukai	
2	52,0	1,2				kalakai	

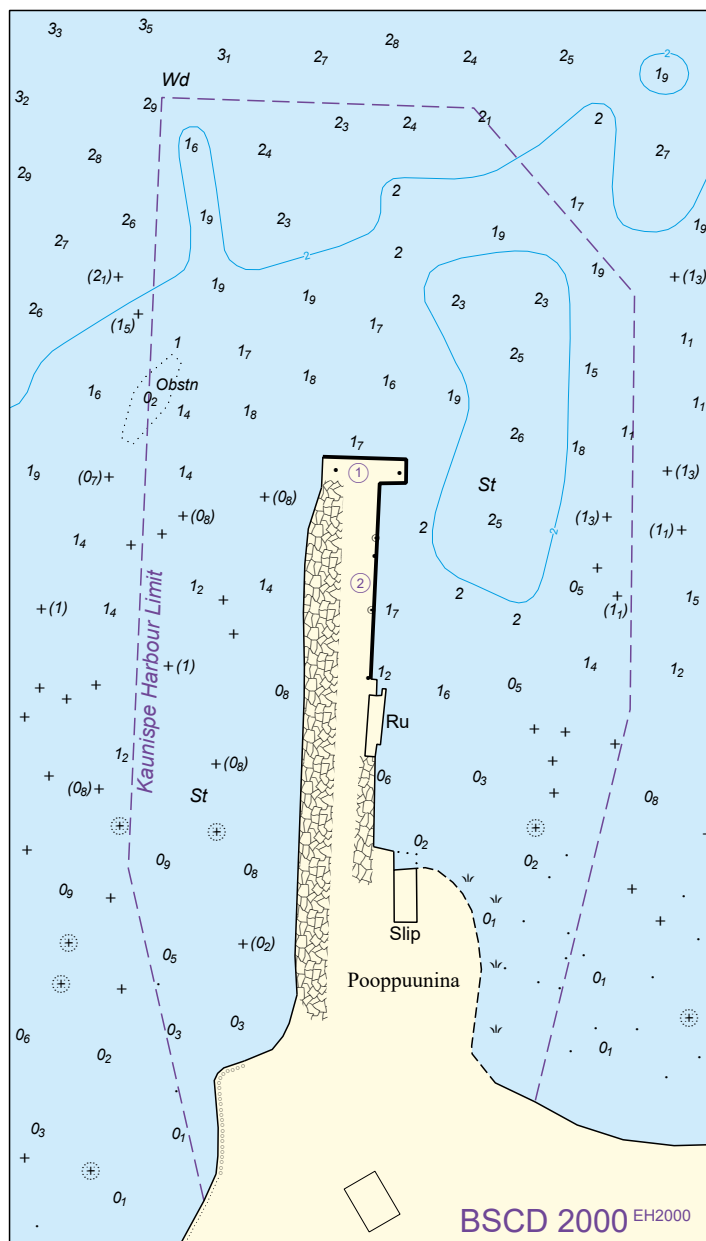
Teenused

Kai nr	Kütus	Magevesi	Pilsivesi	Heitveed	Kaikraana	Elekter	Internet
1						*	
2						*	

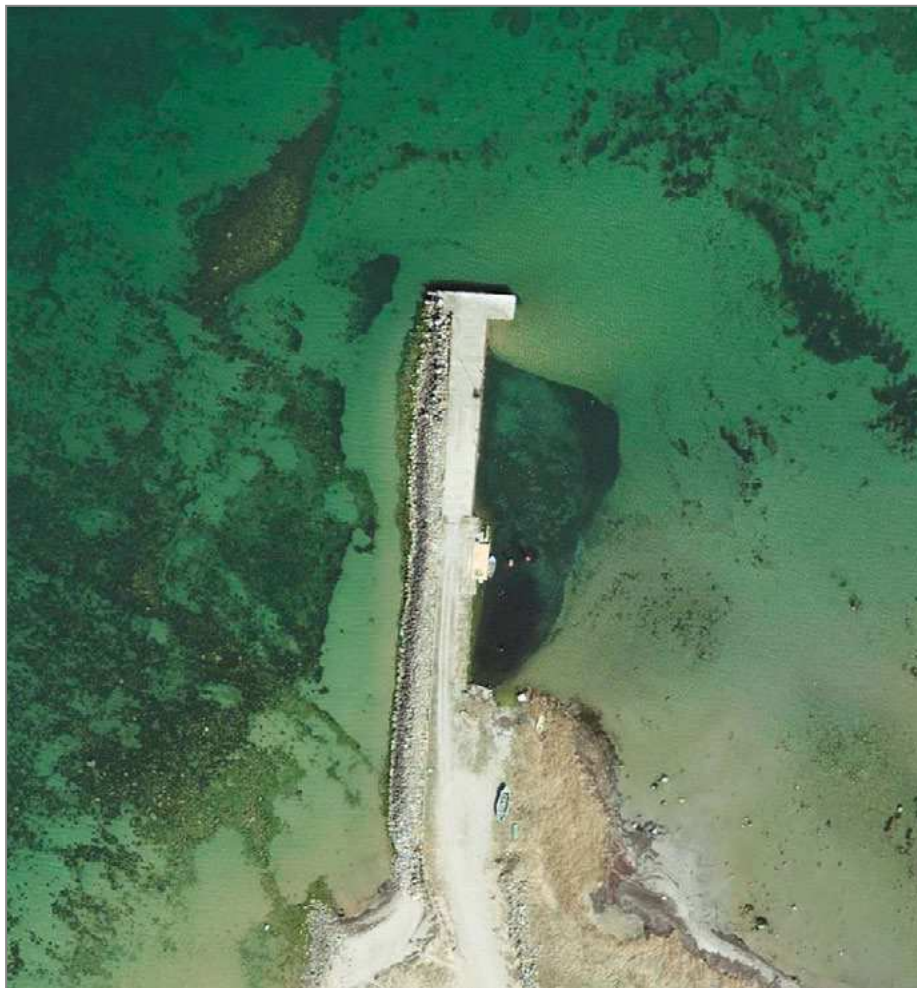
Üld

dušš, kaldatualett

Kaunispe sadam (2021)



Kaunispe sadam (2021)



Kardoni-Lindmetsa paadisadam 58°03,66'N 22°04,31'E (erasadam)

Sissesõit

Piirangud

kohalike olude tundmine vajalik

Keelud

sissesõit ainult sadamapidaja loal

Lodja sadam 58°04,27'N 22°08,03'E (ehitamisel)

Lõmala sadama sissesõit (sügavused BSCD2000^{EH2000})

Navigatsioonimärgid

Lõmala sadama muuli päevamärk (936/-)

Kanal 330° (150°)

pikkus 385,0 m

laius 10,0 m

sügavus 2,0 m

lateraalmärgid

Looduslikud tingimused

täitub setetega

(SR) **Lõmala sadam** 58°10,38'N 22°07,13'E (www.lomalasadam.ee/?mcm_lang=et)

Piirangud

laevade üheaegsel sadamasse sisse- ja väljasõidul kehtib sadamast väljuva laeva eesõigus, v.a juhul kui tegu on hädaolukorraga

kiirus ei tohi ületada 3 sõlme

Sisse-, väljasõidukeeld

tuule kiirusel üle 12 m/s

laine kõrgusel üle 1 m

Manööver

laeva ümberhaalamine on lubatud üksnes sadamakapteni teenistuse loal

Sildumiskohad (sügavused BSCD2000^{EH2000})

Sadam/ Kai nr	Kai pikkus (m)	Vee sügavus (m)	Veesõiduki maksimaalsed mõõtmed			Sadama ülesanne/ Kai otstarve	Nav. periood
			Pikkus (m)	Laius (m)	Süvis (m)		
			15,0	3,5	1,7	väikelaevade teenindamine	15.05 - 15.09
1	24,0	1,6				ujukai	
2	39,0	1,6				üldkai	
slipp							
3	24,0	1,5				ujukai	

Teenused

Kai nr	Kütus	Magevesi	Pilsivesi	Heitveed	Kaikraana	Elekter	Internet
1		*	*	*		*	Wi-Fi
2			*	*		*	Wi-Fi
3		*	*	*		*	Wi-Fi

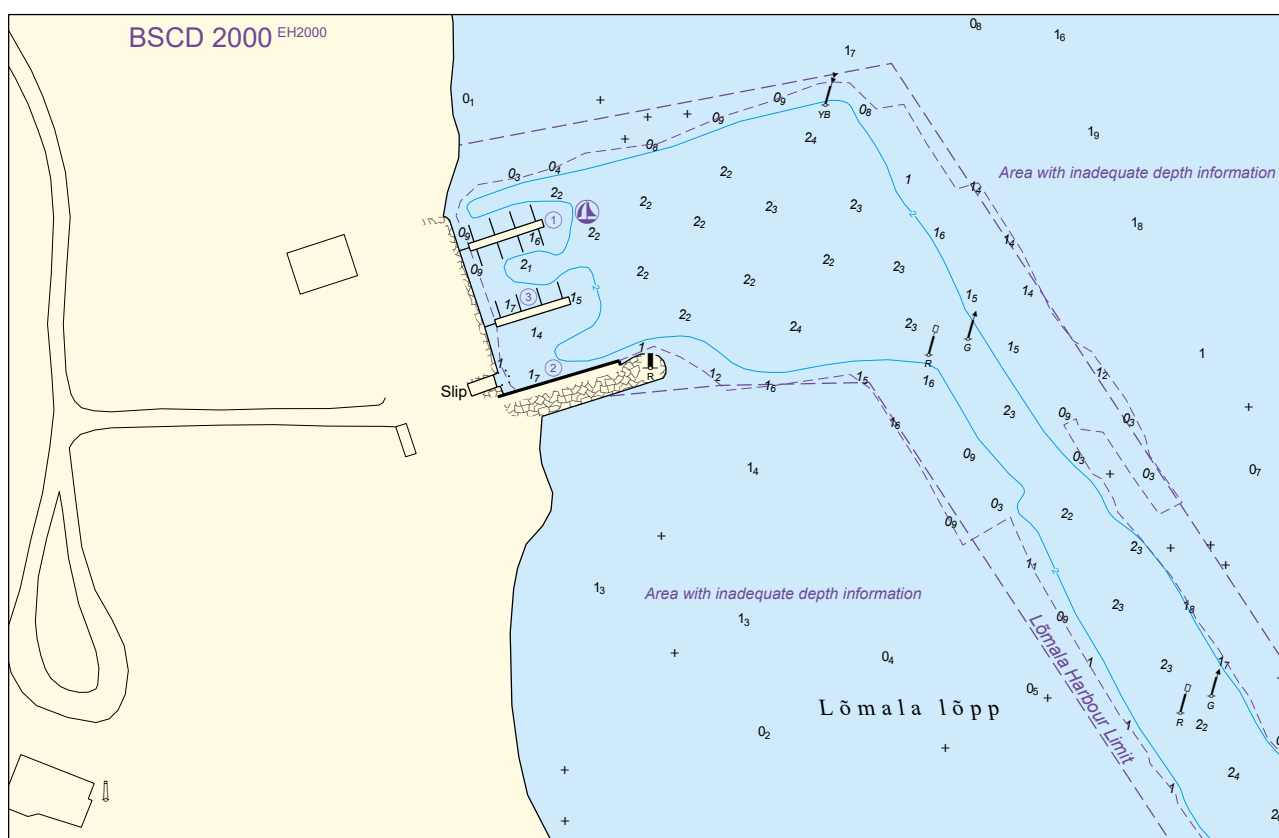
Üld

olmeprügi vastuvõtt

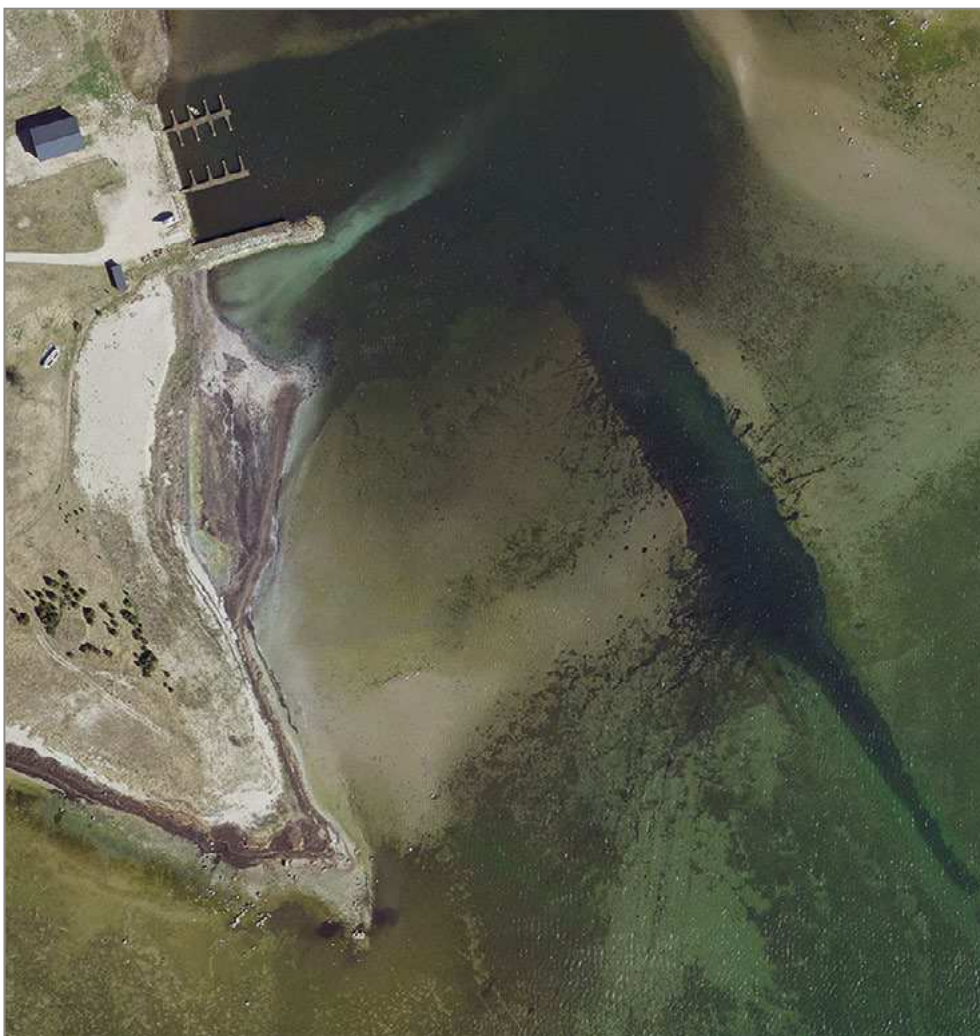
saun, kaldatualett

pesumasin

Lõmala sadam (2021)



Lõmala sadam (2017)



Roopa sadama sissesõit (sügavused BSCD2000^{EH2000})

Kanal

pikkus 750,0 m

laius 40,0 m

sügavus 0,6 m

(SR) Roopa sadam 58°15,78'N 21°52,43'ESildumiskohad (sügavused BSCD2000^{EH2000})

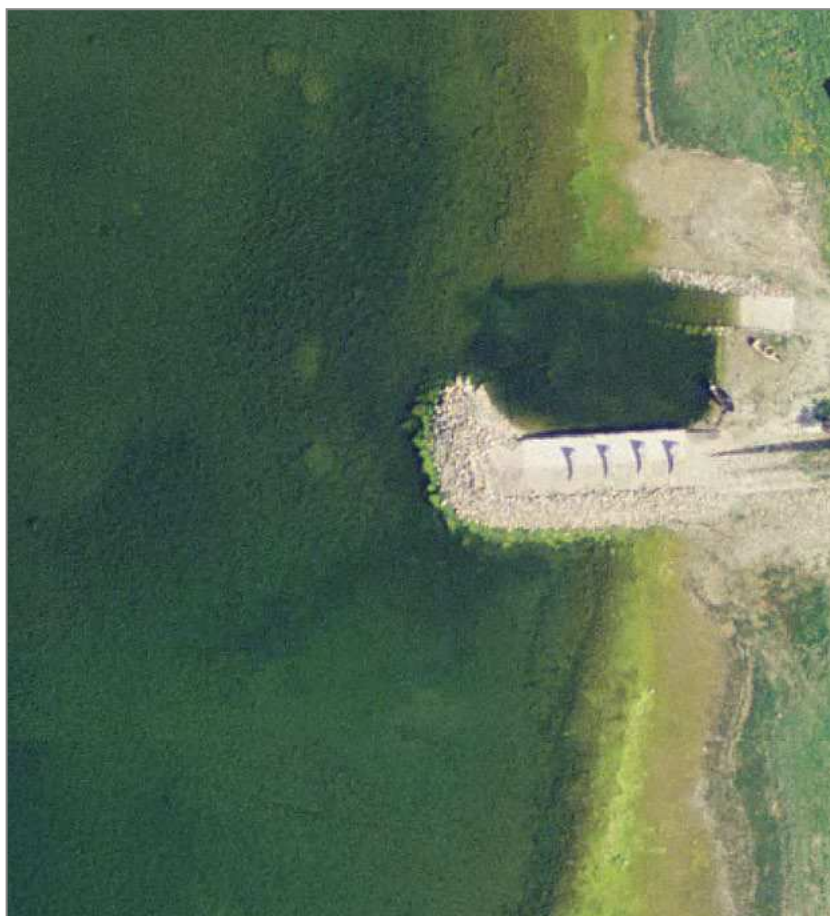
Sadam/ Kai nr	Kai pikkus (m)	Vee sügavus (m)	Veesõiduki maksimaalsed mõõtmed			Sadama ülesanne/ Kai otstarve	Nav. periood
			Pikkus (m)	Laius (m)	Süvis (m)		
			12,0	3,6	0,8	väikelaevade teenindamine	15.05 - 01.10
1	15,0	1,3				üldkai	
slipp							

Teenused

Üld

kaldataualett

Roopa sadam (2012)



Atla sadama sissesõit

Navigatsioonimärgid

Atla sadama lõunamuuli tulepaak (926-1)

Atla sadama põhjamuuli tulepaak (926-2)

(SR) Atla sadam 58°18,11'N 21°53,62'E (<https://atlasadam.eu/index.php/atla-sadam>)Sildumiskohad (sügavused BSCD2000^{EH2000})

Sadam/ Kai nr	Kai pikkus (m)	Vee sügavus (m)	Veesõiduki maksimaalsed mõõtmed			Sadama ülesanne/ Kai otstarve	Nav. periood
			Pikkus (m)	Laius (m)	Süvis (m)		
			12,0	6,0	1,4	kohalik sadam	15.04 - 01.10
1	42,5	1,3				väikelaevade kai	
2	24,0	1,3				ujukai	
slipp							

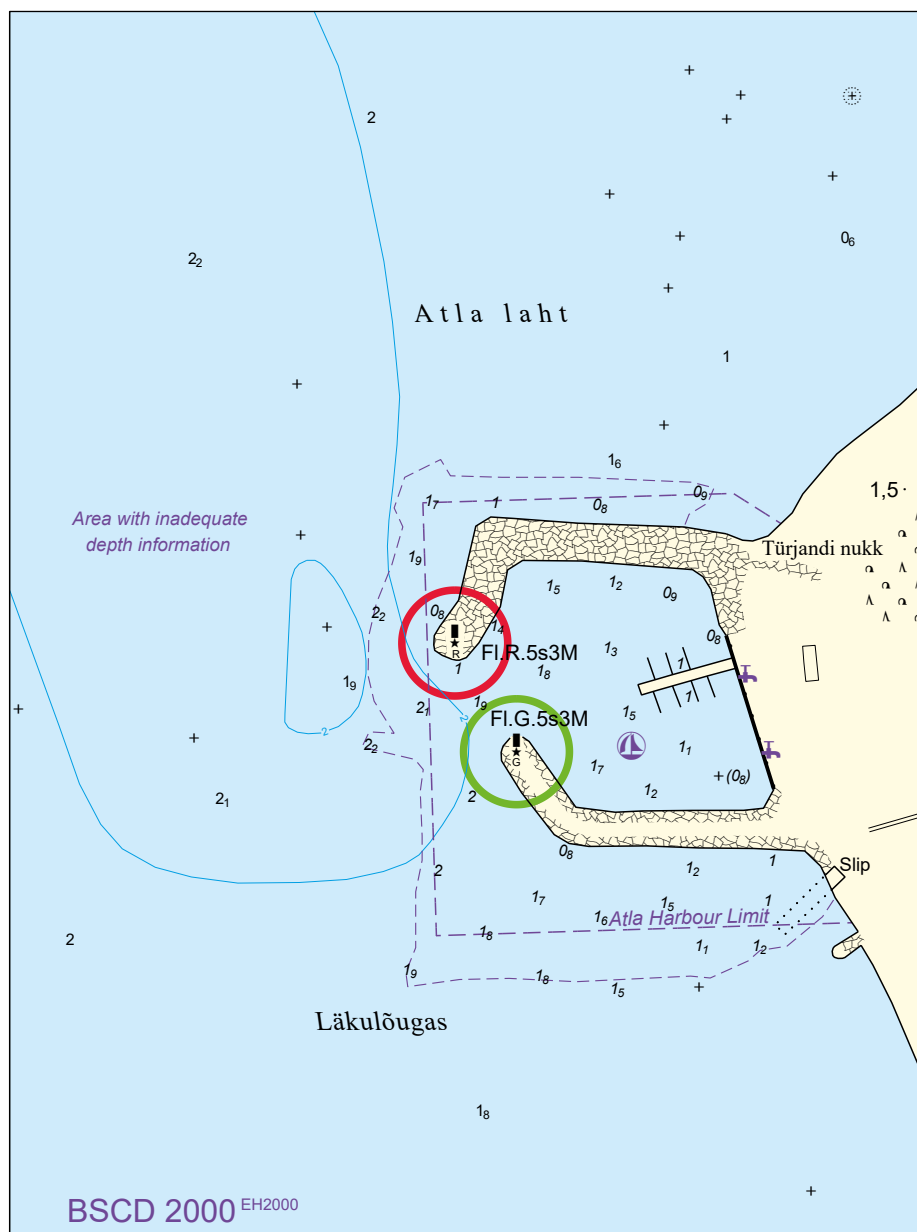
Teenused

Kai nr	Kütus	Magvesi	Pilsivesi	Heitveed	Kaikraana	Elekter	Internet
1		*				*	
2		*				*	

Üld

olmeprügi vastuvõtt
kaldataualett

Atla sadam (2021)



Atla sadam (2015)



Vikati sadama sissesõit (sügavused BSCD2000^{EH2000})**Kanal**

laius 10,0 m
sügavus 1,1 m

(SR) **Vikati sadam** 58°22,31'N 21°51,72'E (<https://saarteliinid.ee/vikati/>)

Piirangud

sõidugraafiku järgi liikuvatel parvlaeval on alati sadamasse sisenemise ja sealt väljumise eesõigus
muude laevade üheaegsel sadamasse sisse- ja väljasõidul kehtib sadamast väljuva laeva eesõigus, v.a juhul kui tegu on hädaolukorraga
laev peab liikuma minimaalse kiirusega mille puhul ta säilitab juhitavuse; ahtriline ei tohi tekkida

Sildumiskohad (sügavused BSCD2000^{EH2000})

Sadam/ Kai nr	Kai pikkus (m)	Vee sügavus (m)	Veesõiduki maksimaalsed mõõtmed			Sadama ülesanne/ Kai otstarve	Nav. periood
			Pikkus (m)	Laius (m)	Süvis (m)		
			12,0	4,0	1,2	väikelaevade teenindamine	01.05 - 01.10
1	43,2	1,2				parvlaev	
2	40,0	1,3				väikelaevad	
slipp							
3	40,0	1,2				väikelaevad	
4	33,8	1,3				parvlaev	
A	12,0	1,3				ujukvai	
B	12,0	1,3				ujukvai	

Teenused

Kai nr	Kütus	Magevesi	Piilsivesi	Heitveed	Kaikraana	Elekter	Internet
1						*	
2						*	
3						*	
4						*	
A						*	
B						*	

Üld

äraantav prügi kogus peab olema minimaalne (LKA alal asumine)
kaldatualett

Vikati sadam (2020)



Lautri-Vilsandi paadikai 58°23,52'N 21°50,95'E (erasadam)

Sissesõit

Piirangud

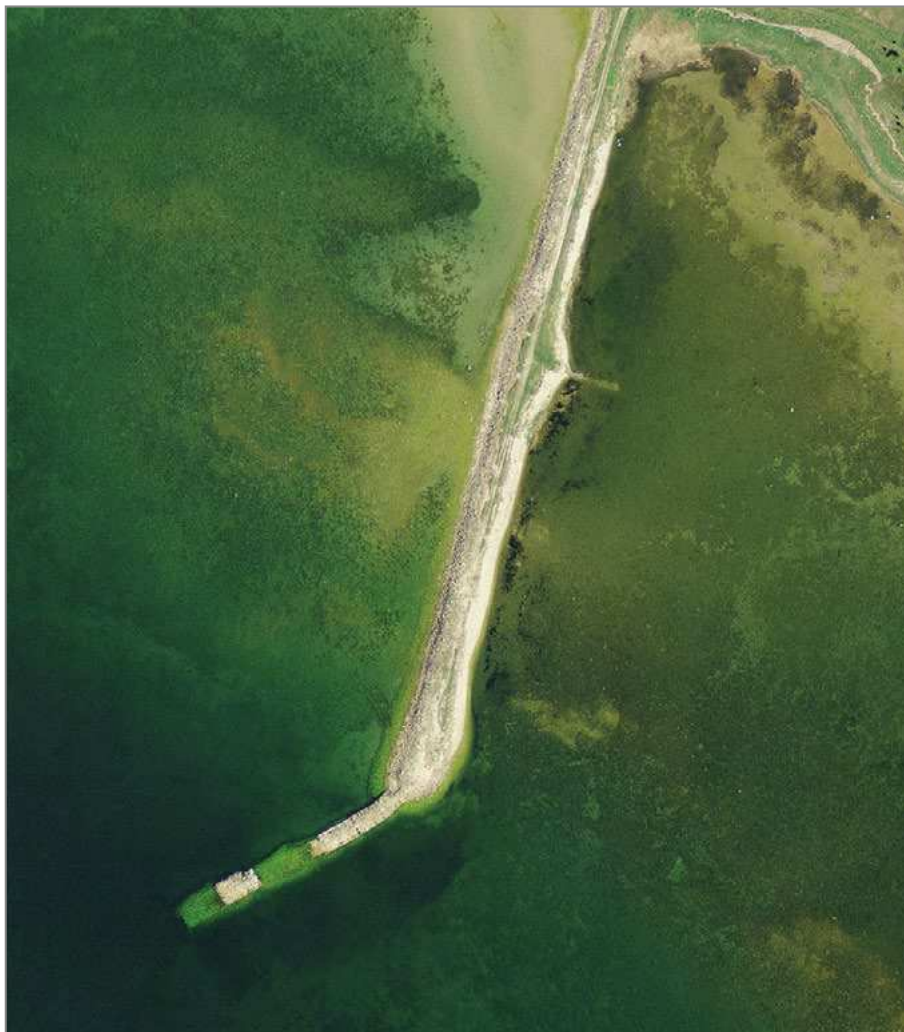
kohalike olude tundmine vajalik

Keelud

sissesõit ainult sadamapidaja loal

Jaagarahu sadam 58°23,75'N 21°58,28'E (mahajäetud)

Jaagarahu sadam (2012)



^(SR) **Abaja sadam** 58°22,17'N 22°01,00'E (<https://abaja.ee/>)

Sildumiskohad (sügavused BSCD2000^{EH2000})

Sadam/ Kai nr	Kai pikkus (m)	Vee sügavus (m)	Veesõiduki maksimaalsed mõõtmed			Sadama ülesanne/ Kai otstarve	Nav. periood
			Pikkus (m)	Laius (m)	Süvis (m)		
			6,0	2,0	0,3	väikelaevade teenindamine	01.04 - 30.11
1	20,1	1,1				väikelaevad	
2	30,0	1,1				ujukvai	
slipp							

Teenused

Üld

kaldatualett

(SR) **Papissaare sadam** 58°21,58'N 21°59,15'E (<https://saarteliinid.ee/papissaare/>)

Piirangud

sõidugraafiku järgi liikaval parvlaeval on alati sadamasse sisenemise ja sealt väljumise eesõigus
muude laevade üheaegsel sadamasse sisse- ja väljasõidul kehtib sadamast väljuva laeva eesõigus, v.a juhul kui tegu on hädaolukorraga
laev peab liikuma minimaalse kiirusega mille puhul ta säilitab juhitavuse; ahtriline ei tohi tekkida

Ilm reaals

<http://on-line.msi.ttu.ee/papissaare>

Sildumiskohad (sügavused BSCD2000^{EH2000})

Sadam/ Kai nr	Kai pikkus (m)	Vee sügavus (m)	Veesõiduki maksimaalsed mõõtmed			Sadama ülesanne/ Kai otstarve	Nav. periood
			Pikkus (m)	Laius (m)	Süvis (m)		
			12,0	4,0	1,2	väikelaevade teenindamine	01.05 - 01.10
1	31,4	1,2				väikelaevad	
2	24,9	1,2				väikelaevad	
3	30,7	1,2				väikelaevad	
4	30,0	1,2				väikelaevad	
5	26,0	1,2				väikelaevad	
6	36,0	1,2				väikelaevad	
7	65,0	1,2				väikelaevad	
A	9,0	1,2				ujuvkai	

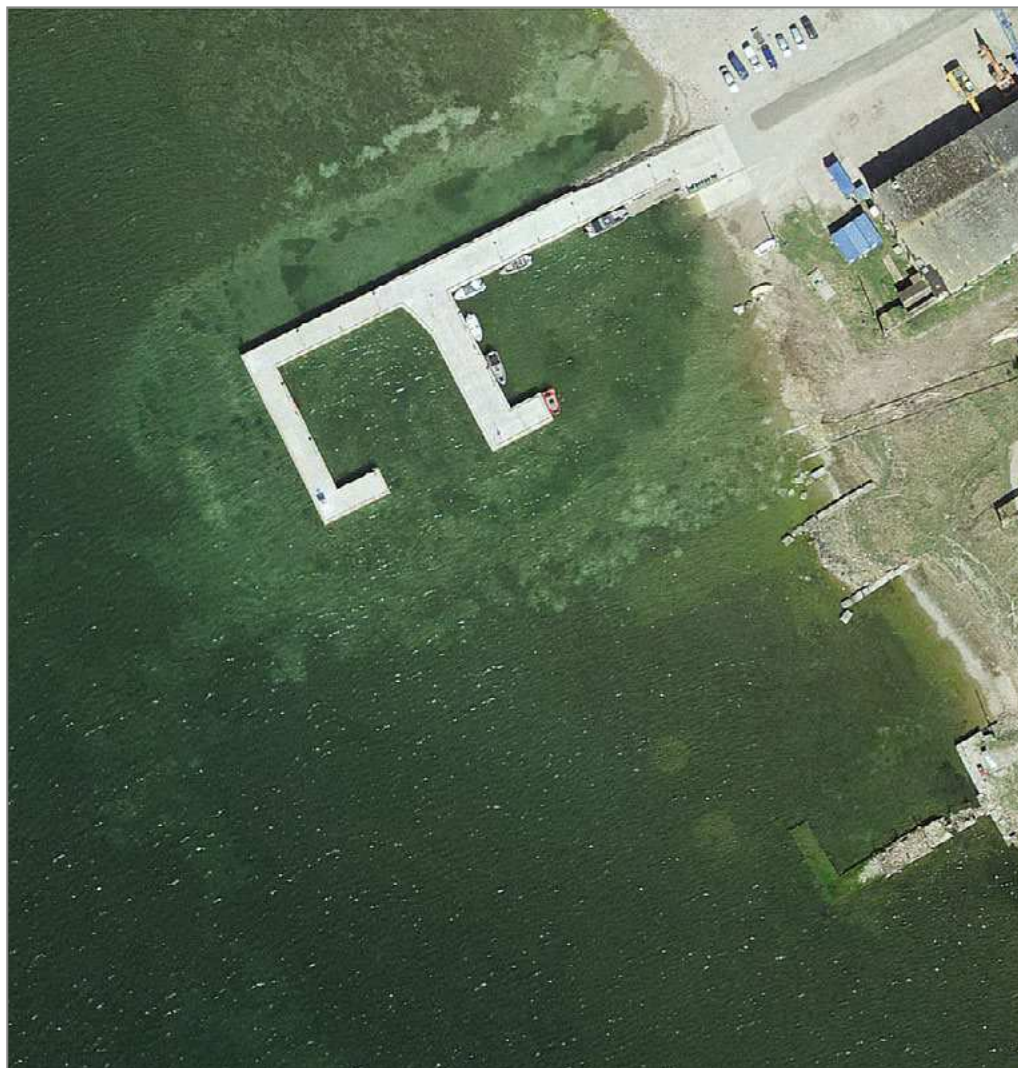
Teenused

Kai nr	Kütus	Magevesi	Pilsivesi	Heitveed	Kaikraana	Elekter	Internet
1		*				*	
2		*				*	
3		*				*	
4		*				*	
5		*				*	
6		*				*	
7		*				*	
A		*				*	

Üld

äraantav prügi kogus peab olema minimaalne (LKA alal asumine)

Papissaare sadam (2021)



aeropanooram - www.estonia360.ee/papissaare_vilsandi/ (2012)

Kiirassaare paadisadama sissesõit

Kanal

pikkus 130,0 m

laius 10,0 m

Kiirassaare paadisadam 58°20,92'N 21°59,77'E

Sildumiskohad

Sadam/ Kai nr	Kai pikkus (m)	Vee sügavus (m)	Veesõiduki maksimaalsed mõõtmed			Sadama ülesanne/ Kai otstarve	Nav. periood
			Pikkus (m)	Laius (m)	Süvis (m)		
						kohalik sadam	
1	27,0	1,2				väikelaevade kai	
2	15,0	1,2				väikelaevade kai	
3	14,0	1,2				väikelaevade kai	
4	25,0	1,2				väikelaevade kai	
slipp (*)							
(*) - ehitamisel							

Kiirassaare paadisadam (2012)



UJUVMÄRGISTUS

TINGMÄRGID

Kardinaalmärgid

TULETA MÄRGID	TULEGA MÄRGID
<p>Topimärk (kui on): 2 musta koonust</p>	<p>Valge tuli</p> <p>Aeg (sekundid)</p> <p>0 5 10 15</p> <p>Näidatud periood</p> <p>Põhjamärk Q</p> <p>Idamärk Q(3)10s</p> <p>Lõunamärk Q(6)+LFl.15s</p> <p>Läänemärk Q(9)15s</p> <p>Periodid 5s, 10s ja 15s ei ole alati kaardile kantud</p>

Eraldiasetseva ohu märgid on paigaldatud ohu kohale, mille ümber on ohutu vesi

Märk: must, punase horisontaalse vöödiga
Topimärk (kui on): 2 musta kera



FI(2)

valge tuli

Ohutu vee ehk teljemärgid, kanali keskjoone märgid

Märk: puna-valged vertikaalsed triibud
Topimärk (kui on): punane kera



LFl.10s või
Mo(A)

valge tuli

Eriotstarbelised märgid, mis ei aita laevasõidul, vaid viitavad spetsiaalsetele objektidele

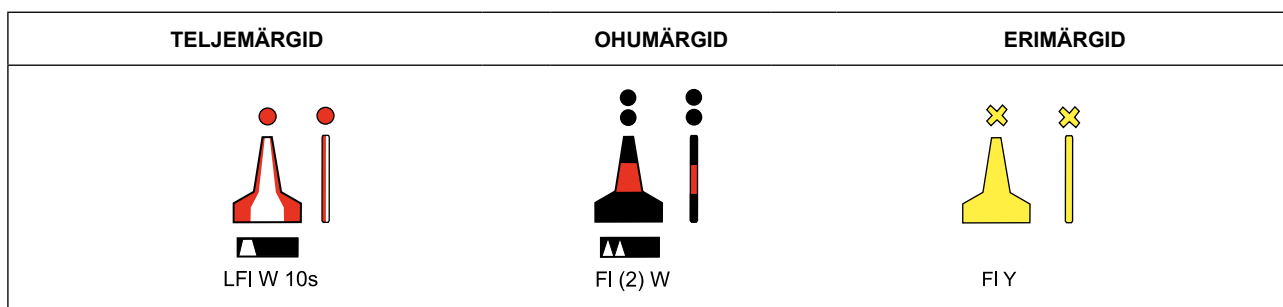
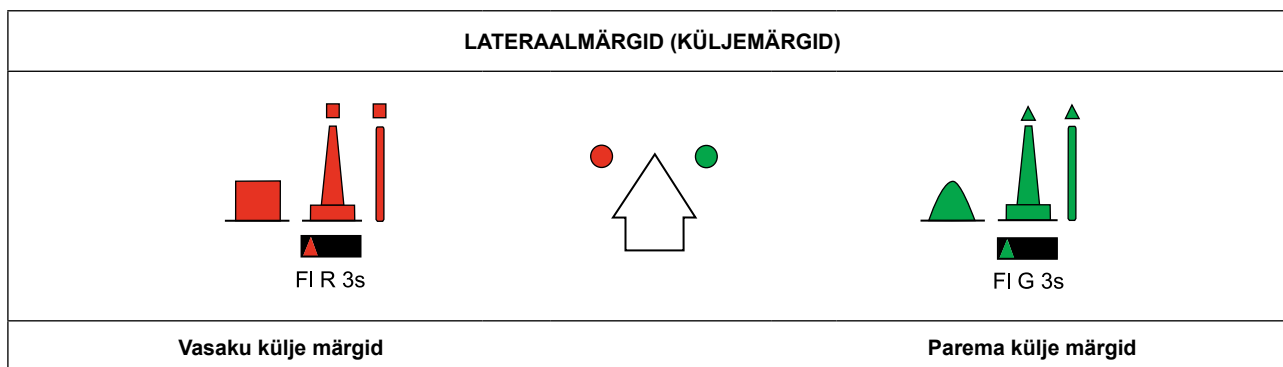
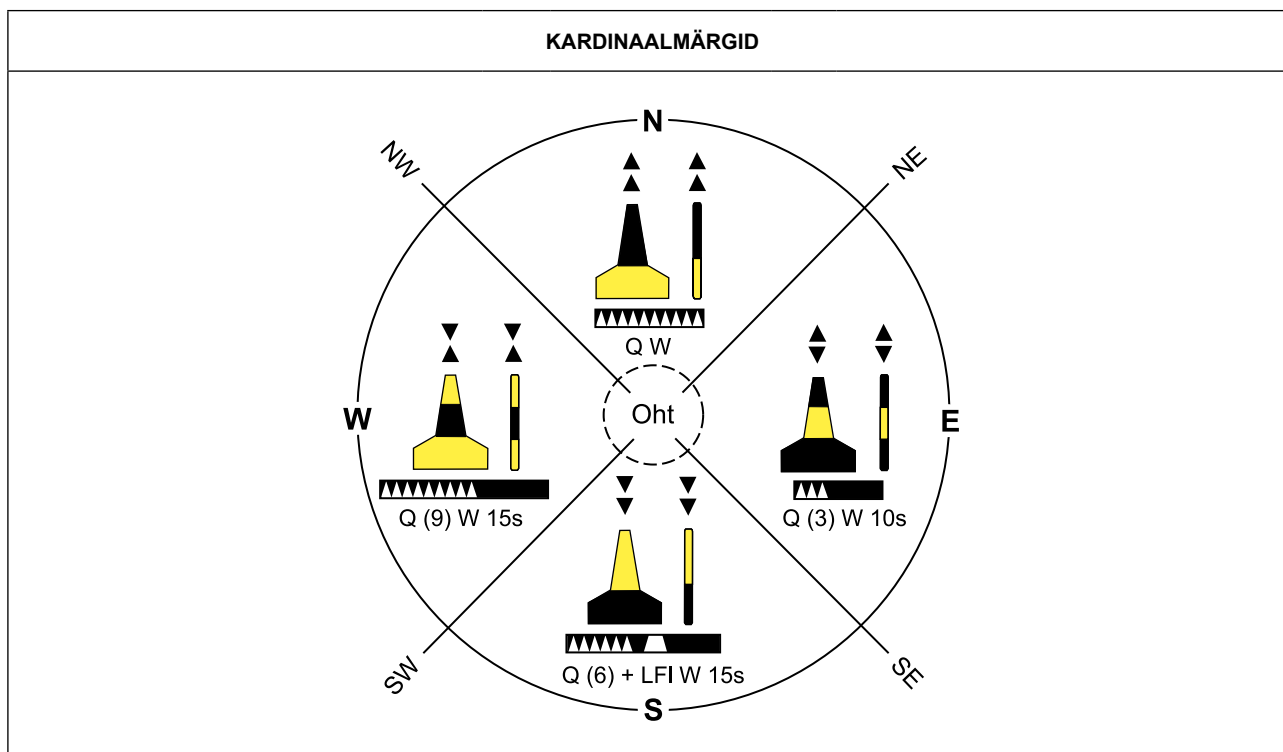
Märk: kollane
Topimärk (kui on): kollane x



FI.Y

kollane tuli

VÄRVISKEEM



Märkus: tuleta märgidel on enamasti kasutusel helkurmaterjal, kaartidel seda üldjuhul ei näidata

EESTI MERESIDE

Tallinn Raadio

MMSI

002761000

telefon

+3726991170

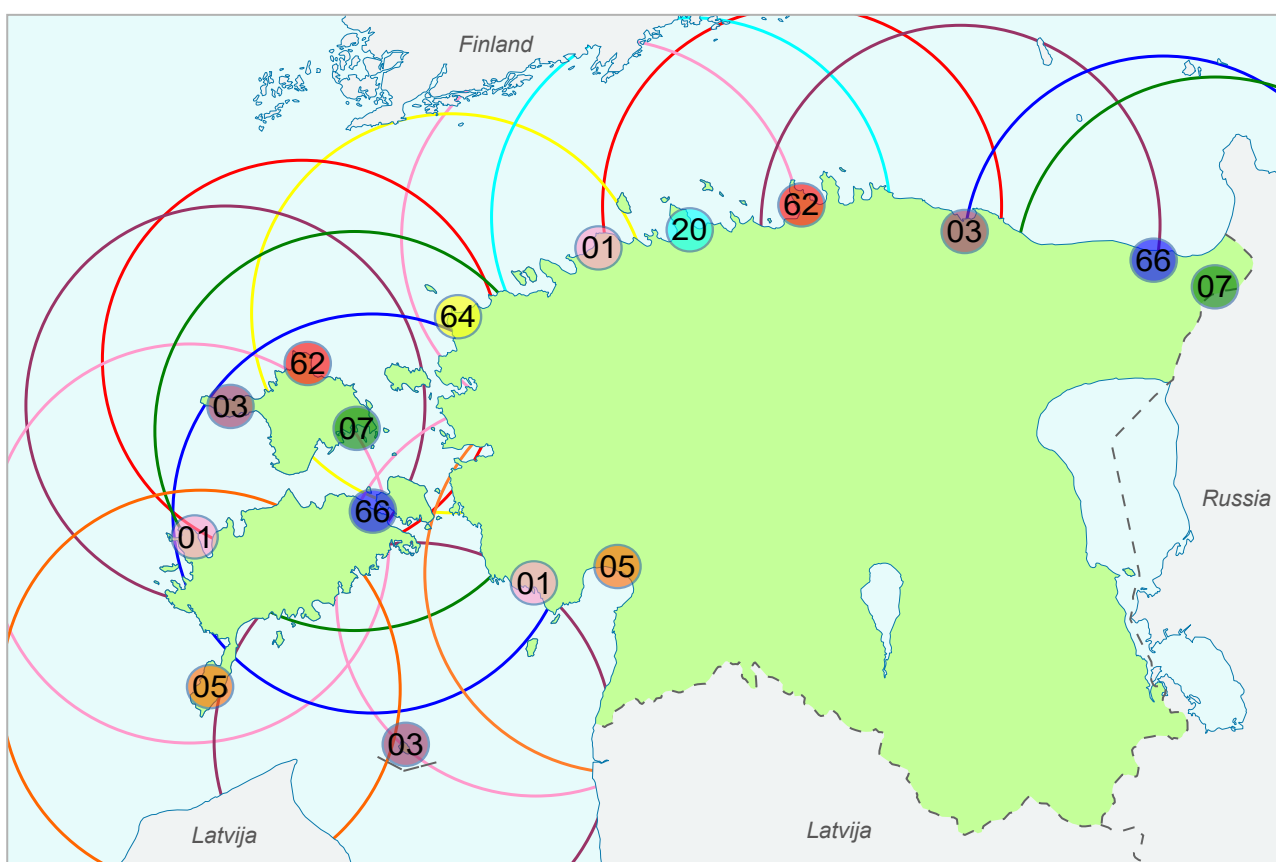
fax

+3726991171

e-post

tallinnradio@riks.ee

tugijaamade kaart



○ - Tallinn Raadio tugijaamad ja ULL dupleksside töökanalid